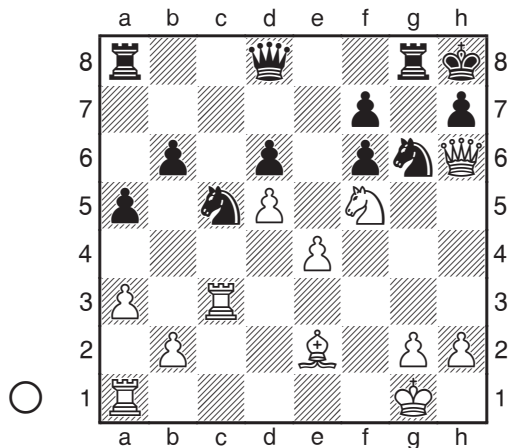


17. Osez les mats difficiles

Si vous êtes arrivés jusqu'ici, vous êtes probablement prêt pour le défi des mats les plus ardues, une sélection de 53 positions de mat difficiles. Bien que les idées dans ces positions soient similaires à celles déjà vues dans ce livre, le jeu est plus compliqué et vous devrez calculer plus en profondeur pour trouver le mat.

Vous devriez pouvoir résoudre quelques exercices au moins, même s'ils ne sont pas faciles. Voici un exemple illustrant le type de position que vous rencontrerez dans ce chapitre.



I. Radziewicz – Yakovich

Rilton Cup, Stockholm 1999/00

Les Blancs concluent la partie par 1. ♔xh7+!! ♚xh7 2. ♖h3+ ♘h4 3. ♖xh4+ ♚g6 4. ♖h6+ et les Noirs abandonnèrent (1-0). Après 4... ♚g5, les Blancs peuvent mater par 5. ♖f1! (5.g3 mate aussi, mais plus lentement) et maintenant que la possibilité de fuite du Roi noir en f4 a été interdite, il n'y a pas moyen d'empêcher 6.h4#.

L'idée de sacrifier la Dame en h7 a déjà été vue dans ce livre (voyez la position 557, par exemple) mais la suite est ici plus compliquée, s'étendant sur cinq coups et comportant un difficile coup de repos.

Bonne chance !

