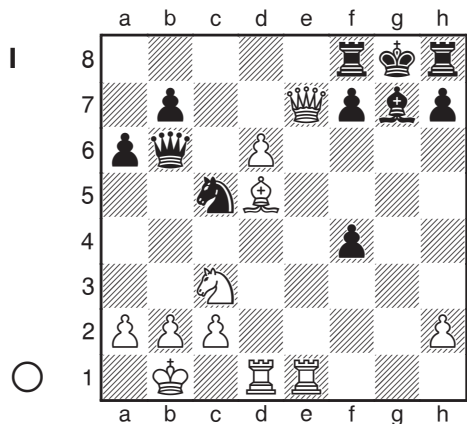


## Solutions des exercices de la première partie



Zhang Zhong - Wang Yaoyao  
Jinan 2005

On peut commencer par 34.♖g1 h6 35.♗xg7+ ♔xg7, et maintenant il y a :

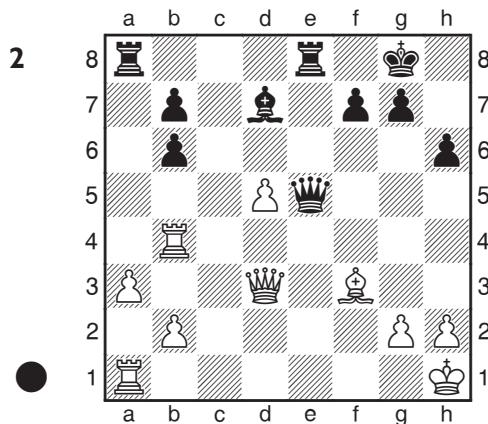
a) 36.♖g1+ ♔h7 37.♗e4+ (ou 37.♗xf7 ♖d8 38.♗g8#) 37...♗xe4 38.♖xe4+ f5 39.♖e7+ ♖f7 40.♖xf7#.

b) 36.♖e5+ f6 37.♖g1+ ♔h7 38.♖f5#.

La solution la plus spectaculaire et la plus rapide a été jouée dans la partie :

34.♖xf7+! 1-0

34...♖xf7 35.♗e8+ ♗f8 36.♖g1#.

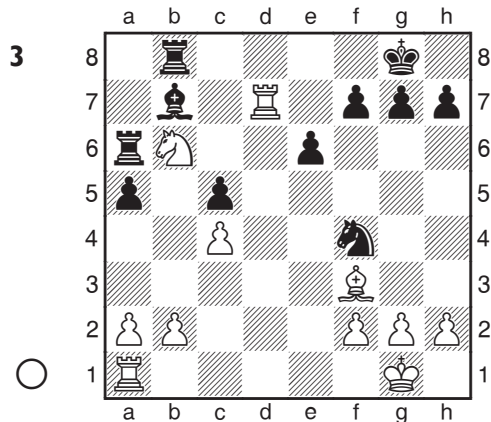


V. Mikenas - Bronstein  
Ch d'URSS, Tallinn 1965

Un autre exercice d'échauffement, mais un peu plus difficile. La position des Blancs paraît solide, et il semble que leur seule faiblesse possible, la première rangée, soit suffisamment couverte : 24...♖e1+ 25.♖f1. Mais il suffit d'un seul coup pour que tout devienne clair :

24...♖xa3!! 0-1

La variante principale est 25.bxa3 ♖xa1+ 26.♖b1 ♗e1+.



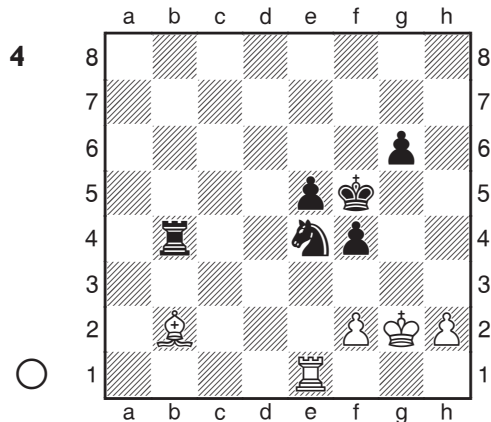
**Mahesh Chandran - Vavrak**

*Dallas 2004*

Dans cette position apparemment tranquille, il a aussi suffi d'un seul coup – mais quel coup ! – pour terminer la partie :

25. ♖c8!! 1-0

Et maintenant tout est clair : 25... ♜xc8 (ou 25... ♙xc8 26. ♜d8#) 26. ♙xb7.



**Adams - Kasimdzhanov**

*ChM FIDE (7<sup>e</sup> partie, rapide), Tripoli 2004*

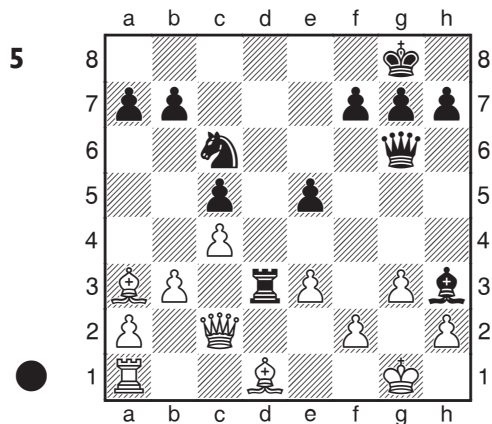
56. ♙xe5

C'est la pointe tactique des Blancs, mais elle ne marche pas !

56... f3+ 57. ♖xf3 ♙xe5

Les Blancs perdent une pièce.

58. ♖g4 ♙f6 59. f4 ♖f2+ 60. ♖g3 ♖d3 0-1



**Averbakh - Kholmov**

*Ch d'URSS, Riga 1970*

La tâche des Noirs s'avère assez simple :

**20...♖e4 21.f3**

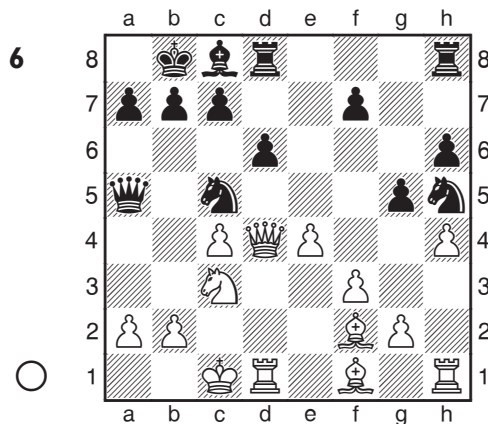
Sur 21.f4, les Blancs se font mater : 21...

♖xd1+ 22.♖xd1 ♖xe3+ 23.♔h1 ♖e4+ 24.♔g1 ♖g2#.

**21...♖xd1+! 0-1**

22.♖xd1 ♖xe3+ 23.♔h1 ♖f2.

Le nom de Ratmir Kholmov était autrefois très connu des amateurs d'échecs. Dans ses meilleures années, c'était un joueur extraordinairement fort et un superbe tacticien.

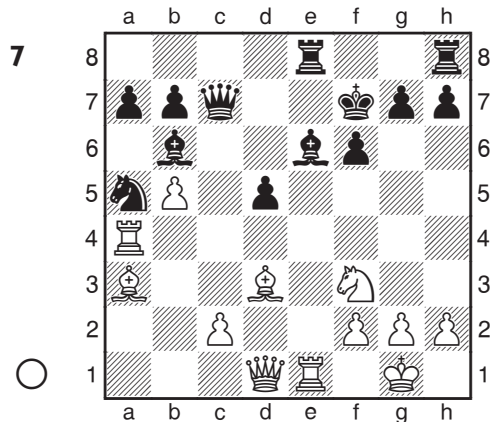


**Aronian - Šolak**

*Moscou 2005*

En exploitant les nuances tactiques de la position, les Blancs gagnent vite et facilement :

**19.hxg5 hxg5 20.g4! ♘e6 21.♖d5! ♖xd5 22.exd5 1-0**



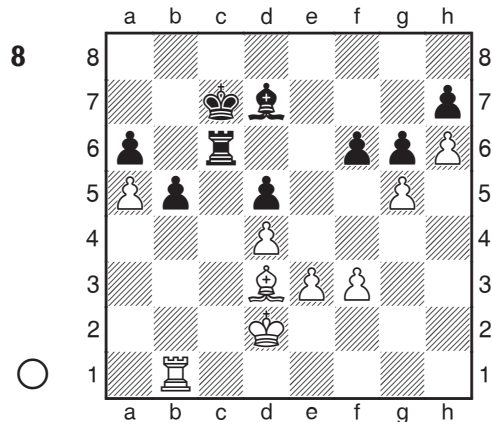
**Carlsen - Nikolić**

*Wijk aan Zee 2005*

La position du Roi noir semble très suspecte et il n'est guère étonnant que les Blancs disposent d'une forte pointe, simple et évidente.

20. ♖g5+! fxg5 21. ♖f3+ ♔g8 22. ♖xe6 1-0

La partie est tout de suite terminée. Les Noirs ont abandonné à cause de 22... ♖f7 23. ♕f5!! g6 (23... h6 24. ♖xe8+ ♖xe8 25. ♖xd5+ ♖f7 26. ♕e6 et 23... ♘c4 24. ♖xe8+ ♖xe8 25. ♕e6+ perdent aussi) 24. ♖xe8+ ♖xe8 25. ♕e6+ ♔g7 26. ♕b2+ d4 27. ♖xd4. Ces variantes ont été données par Maxim Notkin.



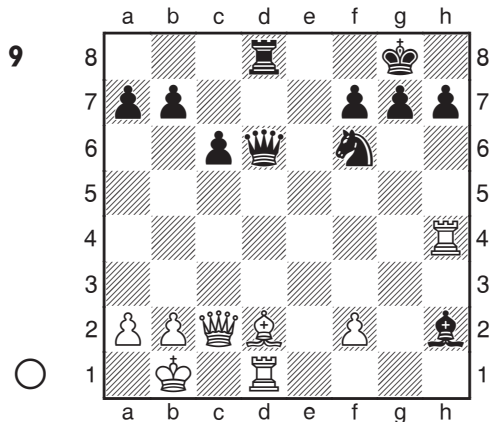
**Ehlvest - Bluvshstein**

*New York 2003*

41. ♕xg6! fxg5 42. ♖c1!

C'est la pointe. En accord avec les principes stratégiques fondamentaux, l'échange de la seule pièce active des Noirs les laisse sans défense.

1-0

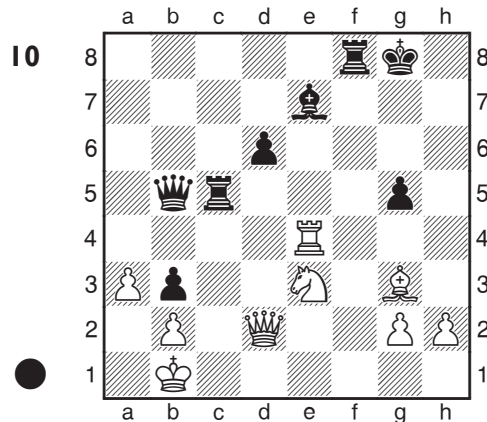


**Harikrishna - Dreev**  
*Olympiades, Calvià 2004*

Le dernier coup des Noirs, 26...♙e7-d6, était une gaffe que les Blancs auraient pu réfuter par 27.♖xh2! ♚xh2 28.♘f4! et la partie est terminée. À la place, il fut joué :

27.f4? ♘g1

Les Noirs ont privé leur adversaire de leur motif tactique et ont fini par gagner la partie. Ce n'est pas pour rien que Petrosian a dit qu'aux échecs, tout était décidé par la tactique.



**Carlsen - Nijboer**  
*Wijk aan Zee 2005*

Les Noirs ont emporté la décision par quelques coups puissants.

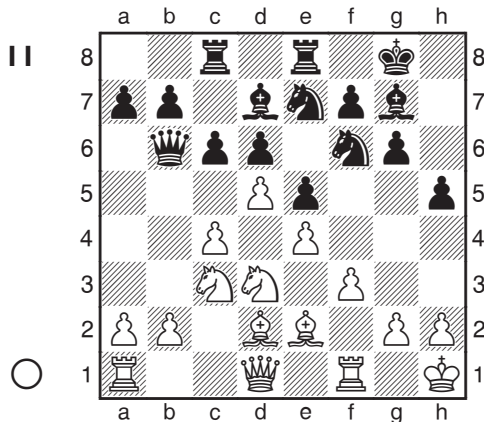
36...♖fc8!

Beaucoup plus fort que 36...♖f1+!? 37.♘xf1 ♚xf1+ 38.♖e1.

37.♖xe7

Perd immédiatement, mais il n'y avait aucun moyen de sauver la partie. Après le plus résistant 37.♖d4 ♖c1+ 38.♙xc1 ♖xc1+ 39.♙xc1, les Noirs gagnent par 39...♙c5+ 40.♖c4 ♙xe3+.

37...♙d3+! 0-1



**Gelfand - Wolff**  
*New York Open 1989*

Les Noirs ont une très mauvaise structure est-indienne. Leur Cavalier e7 est particulièrement mal placé. Quelques coups bien sentis apportent le point aux Blancs.

**16.c5!** ♖c7

Et non 16...dxc5 17.d6.

**17.f4!** ♘g4

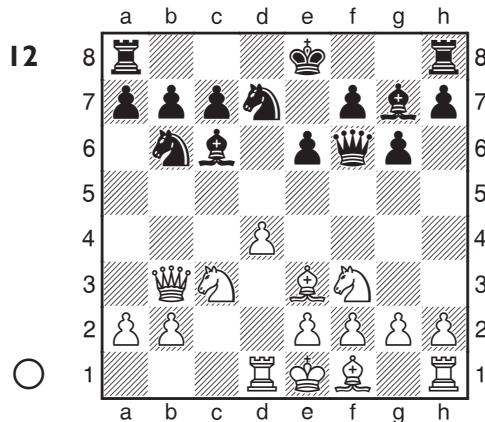
17...cxd5 18.cxd6 et 17...dxc5 18.d6! perdent aussi.

**18.h3** cxd5

Un sacrifice de pièce forcé, car 18...♘h6 19.cxd6 ♖xd6 20.fxe5 serait encore pire. L'autre version du sacrifice, 18...exf4 19.hxg4 g5 20.e5! ♘xd5 21.exd6, n'est guère meilleure.

**19.hxg4 hxg4 20.fxe5**

Les Blancs l'ont emporté au 36<sup>e</sup> coup.



**Kortchnoi - Rowson**  
*Port Erin 2004*

On n'a même pas atteint le milieu de partie, et les Blancs ont déjà un coup combinatoire qui fait pencher la balance en leur faveur :

**12 d5!** ♘xd5 **13.♘xd5 ♙xd5 14.♖xd5! exd5 15.♙d4 ♖f5**

La variante 15...♖xd4?! 16.♘xd4 ♙xd4 17.♖xd5 ♙xb2 18.♖e4+ est naturellement favorable aux Blancs.

**16.♙xg7 ♖g8 17.♙c3 ♖b1+ 18.♖d1 ♖xa2 19.e3 0-0-0 20.♙e2 ♘c5 21.0-0 ♘e4 22.♖c2! ♖d6 23.♙d4**

L'entrée dans cette position était plus ou moins forcée. Comment l'évaluer ? En milieu de partie, la supériorité de deux pièces contre une Tour est particulièrement prononcée, parce que dans cette phase le nombre de pions compte moins que le nombre de pièces. Ainsi, avec deux pièces, on peut attaquer une cible deux fois, tandis que la Tour ne peut la défendre qu'une seule fois. La combinaison initiée par le 12<sup>e</sup> coup blanc a donc conduit à une position où le matériel est à peu près égal, mais qui favorise les Blancs. Ces derniers ont remporté une victoire méritée en 49 coups.