

1

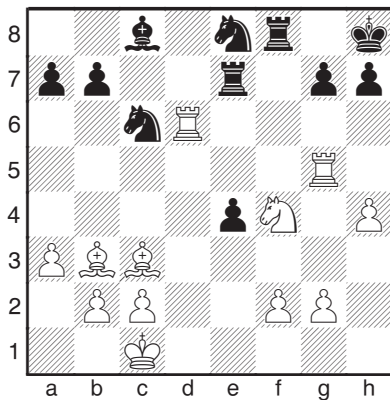
Amusette

Échecs et Match !

Dans une salle d'attente, je suis tombé par hasard sur un vieux *Paris Match* et, le feuilletant distraitemment avec l'espoir d'être appelé sous peu par mon médecin, un visage en médaillon au-dessus d'un diagramme me replongea immédiatement dans notre univers ; Étienne Bacrot me proposait un mat en trois coups...

Forthofer, R. - Vaillant, S.

Le Touquet 2006



Trait aux Blancs

Saurez-vous résoudre à votre tour cette belle combinaison en un temps raisonnable ?

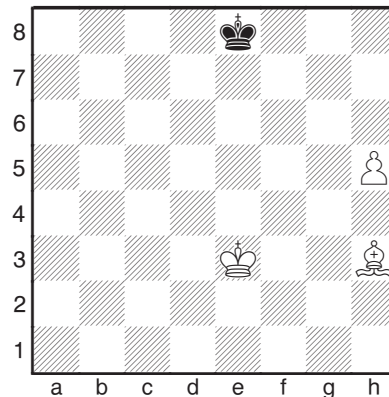
« Le joueur tactique sait quoi faire quand il y a quelque chose à faire. Tandis que le joueur stratégique sait quoi faire quand il n'y a rien à faire. »

Gérald Abraham (1907-1980)

Étude 1

Oh malheureux !

Troitzky, A. 1896



Trait aux Blancs

Imaginez, c'est une ronde de nationale et votre échiquier est le seul encore en activité. L'issue du match est connue depuis longtemps ; votre équipe l'a emporté dans les grandes larges. Au final, votre point n'a pas réellement d'importance.

En plus, un ♖ de cases blanches avec une case de promotion noire... Et puis, le Roi est

dans le carré. Bon, ça suffit, vous proposez nulle. On va aller boire un coup avec les potes !

Oh, malheureux !

1. ♖e6 ♔e7 2. h6 ♚f6 3. ♖f5!

Le Fou fait barrage !

3... ♚f7 4. ♖h7! ♚f6 5. ♚f4 1-0. Cette finale n'est pas toujours nulle !

« Les échecs, c'est comme la vie, il ne faut pas se fier aux apparences, elles sont souvent trompeuses ! »

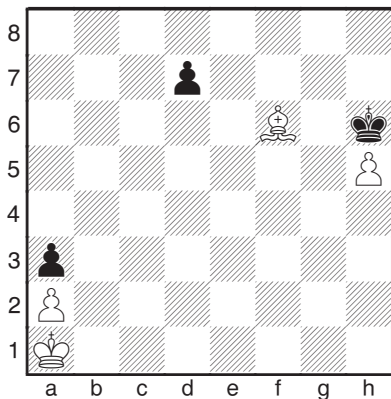
Jean-Michel Delfosse

En voici une démonstration plus convaincante encore. Il est rare de voir une étude aussi pauvre en matériel présenter une telle difficulté.

Makhatadze, D.

1977

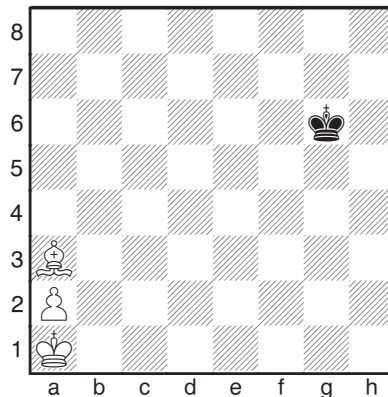
D'après Duras, O.



Les Blancs jouent et gagnent

1. ♖b2!!

Il n'y a rien d'autre. Après 1. ♖e7? d6! 2. ♖xd6 ♚xh5 3. ♖xa3 ♚g6= (D), une finale théoriquement nulle est apparue, grâce au sacrifice du ♗d7.



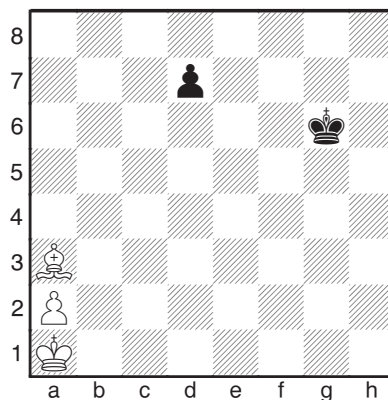
Position après 3... ♚g6 (variante)

Revenons à la variante principale :

1... ♚xh5

1...axb2+?? 2. ♚xb2 suivi de la poussée du pion a, avec un gain basique.

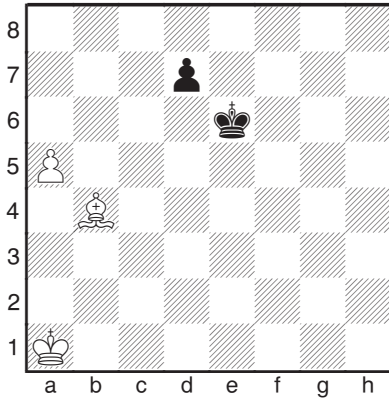
2. ♖xa3 ♚g6 (D)



Position après 2... ♚g6

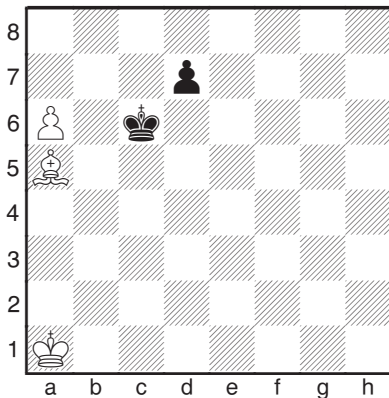
Les Noirs ne peuvent à la fois évacuer la case d7 et rapprocher leur Roi. Mais cette incapacité les laissera indemnes si les Blancs ne trouvent pas le moyen d'établir le fameux barrage.

3. ♖b4!³ ♔f6 4.a4 ♕e6 5.a5 (D)



Position après 5.a5

Voilà tout le drame du Roi noir ; son pion lui fait obstacle ! 5... ♔d5 6.a6 ♕c6 7. ♖a5 (D) 1-0 !



Position finale

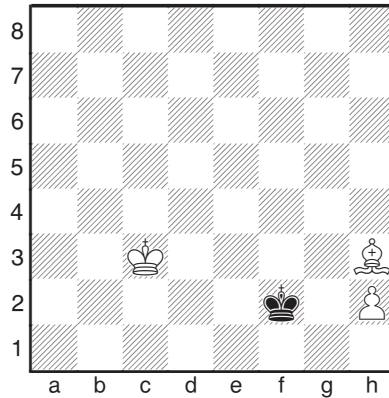
Une fois les coups du ♜d7 épuisés, le Roi noir devra s'éloigner de b7, autorisant la poussée du ♖a6.

3. L'étude de Duras, datée de 1908, présentait directement la clé 1. ♖b4!

Vous avez désormais tous les éléments en main pour résoudre ce *baby* (pas plus de 5 pièces, Roi y compris) dont le 1^{er} Prix est amplement mérité !

Fritz, J.

British Federation Tourney 1951
1^{er} Prix



Les Blancs jouent et gagnent

Problème 1

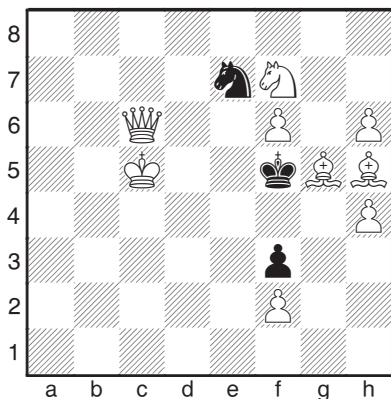
Nostalgie, quand tu nous tiens...

Ah... les années quatre-vingt ! Ça me rappelle le titre d'une chanson, tiens ! Quelle époque ; Aldo Haïk était un jeune loup français, *Europe Échecs* n'avait que 2 ou 3 couleurs (quoi, du papier glacé ?!), la suprématie du Champion du Monde était incontestée, et un FIDE⁴ à 2200 était une terreur !

4. FIDE = Fédération Internationale Des Échecs. On désigne souvent par cet acronyme un joueur disposant d'un classement international.

C'est aussi dans ces années que j'ai découvert la composition, grâce à une rubrique de Jean Lochet, dans *Europe Échecs* d'ailleurs. Le chroniqueur proposait une initiation et un concours permanent à ses lecteurs, qui pouvaient ainsi faire publier leurs compositions personnelles dans les colonnes de la célèbre revue. Jeune et enthousiaste, je décidai donc de m'atteler à la tâche, et sous la houlette de Daniel Joffart, problémiste français chevronné et soucieux de faire partager sa passion, j'arrivai à achever, laborieusement, mon tout premier problème d'échecs.

Touvron, F.
Europe Échecs 1983
 Recommandé



Les Blancs jouent et font mat en 2 coups

Essayez d'imaginer ma joie quand je vis ce diagramme dans la chronique de Jean Lochet ! J'avais à peine 17 ans à l'époque et c'était ma première excursion dans le monde de la composition échiquéenne. J'avais décidé de proposer aux solutionnistes un problème dont le principal intérêt résidait dans la beauté de la clé. Voici la solution :

Le fort coup 1...♞xc6 indique clairement que la Dame blanche doit se retirer. Mais où ?

La tentative 1.♞a4, qui menace 2.♞g4 mat, est réfutée par 1...♞e6! et les Blancs n'ont rien, le ♞e7 couvrant efficacement son Roi.

1.♞e8!

Blocus ! La Dame blanche se contente de rendre le trait. Par contre, elle cède 2 cases de fuite au Roi noir. On parle alors de *clé ampliative* et c'est généralement apprécié, surtout dans le laps de temps très court imposé par le deux-coups.

La première variante thématique :

1...♞e6 2.♞g4 mat.

Et la seconde, symétrique :

1...♞e4 2.♞g6 mat.

À chaque fois, le Roi noir cloue son Cavalier, qui se retrouve donc dans l'incapacité de couvrir les échecs ; la Dame s'était placée en embuscade ! Le thème illustré par ce couple de variantes est celui de l'*autoclouage royal*.

Sur le jeu secondaire du ♞e7, les Blancs matent par ♞e5 ou ♞d6.

Comble de bonheur, le juge Radu Dragoescu m'accorda une mention « Recommandé » pour ce premier problème !

« Nous devons être sûrs que les échecs ne seront pas comme les langues mortes, très intéressantes, mais seulement pour un petit groupe. »

Sytze Faber