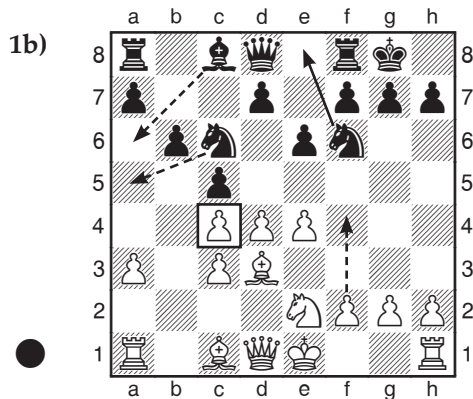
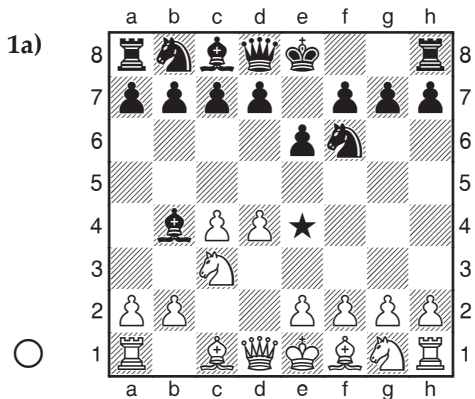


La merveilleuse trouvaille de Nimzowitsch

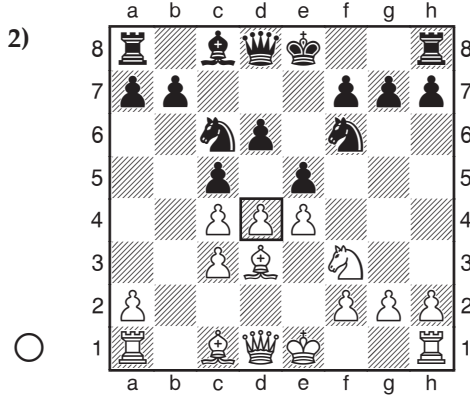
1.d4 ♘f6 2.c4 e6 3.♗c3 ♖b4 (1a) constitue la défense Nimzo-indienne, peut-être la plus complexe des ouvertures sur le plan stratégique. Les Noirs cherchent avant tout à se développer rapidement (trois coups et ils peuvent roquer) et à contrôler les cases blanches e4 et d5. Les Blancs se développent en général plus lentement, mais obtiennent la paire de Fous et un avantage d'espace. Tout cela se produit après 4.a3 ♗xc3+ 5.bxc3 0-0 6.e3 c5 7.♗d3 ♗c6 8.♗e2 b6 9.e4 (1b), ou encore 4.e3 c5 5.♗d3 ♗c6 6.♗f3 ♗xc3+ 7.bxc3 d6 8.e4 e5 (2). Les Noirs veulent fermer la position et les Blancs peuvent chercher à l'ouvrir par 9.d5 ♗e7 10.♗h4 h6 11.f4 (3). Ces lignes peuvent tourner en faveur des Noirs, dont les Cavaliers sont très agiles. Les Blancs peuvent aussi développer un Cavalier en e2 pour défendre celui qui se trouve en c3 ; par exemple, 4.e3 c5 5.♗e2 cxd4 6.exd4 d5 7.a3 (4). On retrouve cette idée dans la ligne 4.e3 c5 5.♗d3 d5 6.♗e2 cxd4 7.exd4 (5). Pas de pions doublés, mais un Cavalier e2 parfois mal placé.

Positions de base de la Nimzo-indienne

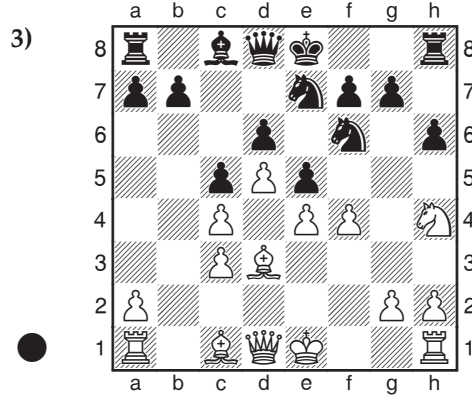


Les Blancs aimeraient monter un fort centre mobile en jouant e4 et peut-être f4. Les Noirs vont essayer de s'y opposer, d'abord avec les pièces, puis avec les pions (...e5, ...d5 ou ...c5) si nécessaire.

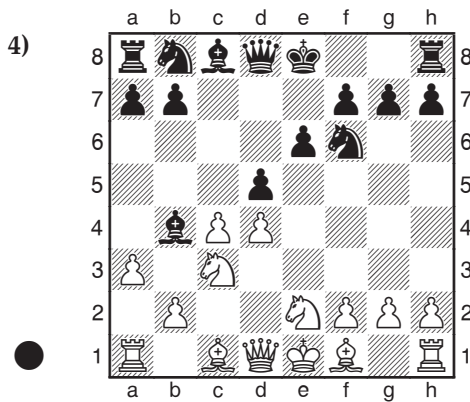
Les Noirs comptent attaquer c4 par ...♗a6 et ...♗a5, tandis que les Blancs tentent d'atteindre le Roi noir avec f4, e5 et f5. Pour empêcher cela (ainsi que le clouage ♗g5), les Noirs jouent 9... ♗e8 et ...f5 ou ...f6.



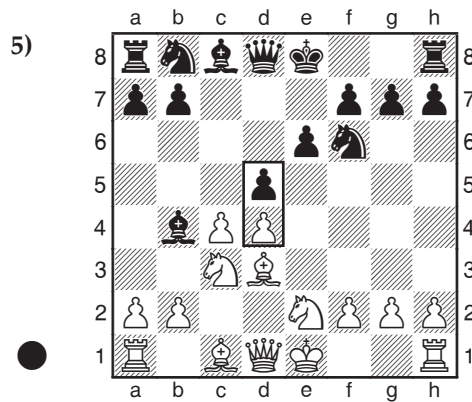
Les Blancs doivent se développer et ouvrir des lignes pour les Fous. Les Noirs veulent bloquer le centre, puisque les Cavaliers seront plus forts dans une position fermée. 9.h3 h6 10.0-0 0-0 11.♗e3 permet de maintenir la tension centrale.



Les Blancs essaient d'ouvrir la position en profitant de l'astuce 11...exf4?! (le bon coup est 11...♘g6!) 12.♗xf4 g5?! 13.e5!. Les Noirs peuvent prendre comme ils veulent, les pièces blanches vont se déchaîner.



7...♗xc3+ 8.♘xc3 ne permet pas de doubler les pions blancs. 7...♗e7!? laisse le Cavalier relativement mal placé en e2. Le simple 8.cxd5 ♘xd5 9.♘xd5 ♗xd5 ne pose pas de problème aux Noirs, mais ♘f4 est plus ambitieux.



Les Blancs vont se retrouver avec un pion isolé après 7...dxc4 8.♗xc4 ou 7...♘c6 8.cxd5 ♘xd5 9.0-0 0-0, avec dans les deux cas des chances d'attaque, mais le pion d4 est vulnérable.