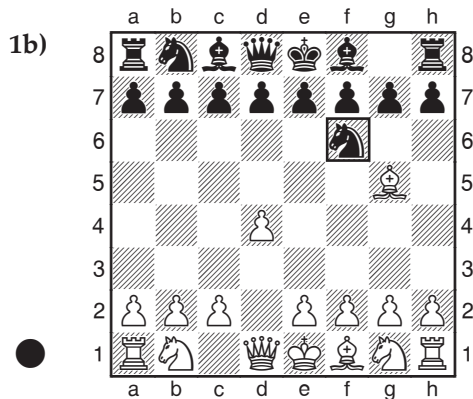
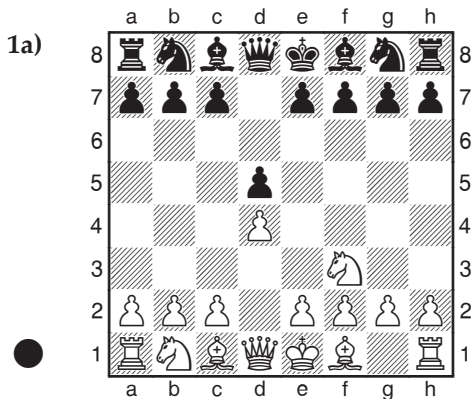


Pour sortir des sentiers battus

Après **1.d4 d5**, rien n'oblige les Blancs à jouer un Gambit Dame par **2.c4**. Il y a le solide **2.f3** (1a), qui peut aussi se produire après **1.f3 d5 2.d4**. En l'absence de pression centrale, les Noirs peuvent tranquillement jouer des coups comme **2...c5**, **2...f5** ou **2...c6**, mais **2...f6** est plus souple et plus fréquent. Ensuite, nous avons **3.f4**, le système de Londres ; par exemple **3...e6 4.e3 c5 5.c3** (pour répondre à **5...b6** par **6.b3**) **5...c6 6.bd2 d6** (2). On entre dans le système Colle par **3.e3**, et après **3...e6 4.d3 c5** les lignes principales sont **5.b3 c6 6.0-0 d6 7.b2 0-0** et **5.c3 c6 6.bd2 d6 7.0-0 0-0** (3). La position après **3...f5 4.d3 e6!**? (**4...g6** est bon aussi) **5.f5 exf5** (4) est originale.

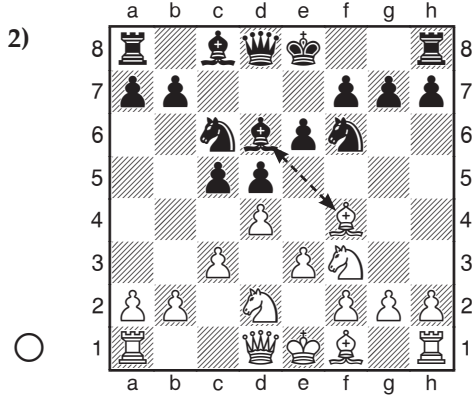
Autre ouverture sans **c4** : **1.d4 f6 2.g5** (1b), l'attaque Trompovsky. Souvent, les Noirs attaquent le Fou par **2...e4**, et sur **3.f4 c5**, les Blancs jouent soit le solide **4.f3**, soit **4.d5**, plus compliqué (5). Le jeu est souvent tactique, avec de nombreuses structures possibles.

Positions de base des systèmes de Londres, Colle et Trompovsky

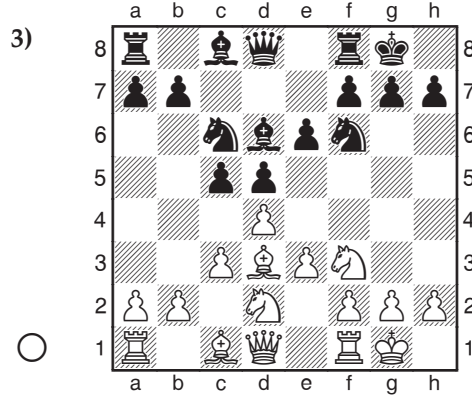


Les Blancs surcontrôlent d4 et e5. À moins de jouer le coup tranchant **c4** par la suite, il y a un inconvénient : cela n'attaque pas le pion d5, donc les Noirs se développent tranquillement.

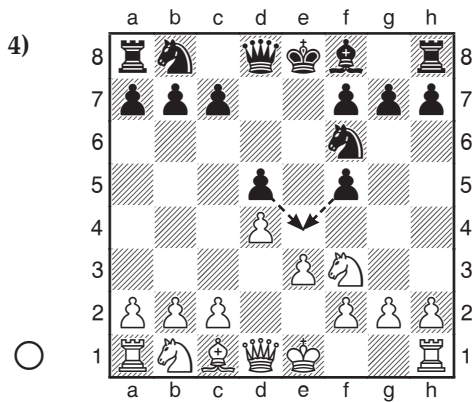
L'idée est **fxf6** pour doubler les pions, et si **2...e6** alors **3.e4 h6 4.fxf6**. Les Noirs ont l'avantage de la paire de Fous, mais les Blancs ont plus d'espace, un centre idéal et des Cavaliers très actifs.



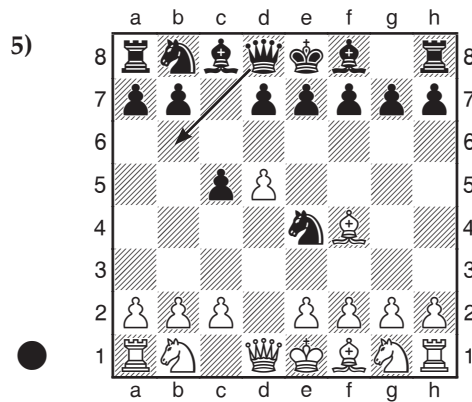
Les Blancs peuvent échanger par 7.♗xd6, mais cela aide les Noirs à jouer rapidement le coup libérateur ...e5. Sinon, il y a 7.♗g3 en espérant 7...♗xg3 8.hxg3 avec une colonne h semi-ouverte ; mais 7...0-0 8.♗d3 ♖e7 est plus sûr.



Les Blancs jouent souvent 8.dxc5 ♗xc5 9.e4, après quoi les Noirs doivent éviter le piège classique ♗xh7+. Par exemple, 9...♗d7?! 10.e5 ♖e8 11.♖b3 ♗b6? 12.♗xh7+! ♖xh7 13.♖g5+ avec une forte attaque.



Pour les pions doublés, les Noirs ont la colonne e et une belle emprise sur e4. Les Blancs vont avoir du mal à activer leur Fou. Certes, 6.♗d3 menace ♗xf5 et ♗b5+, mais en fait 6...♗c8! convient bien.



Les Blancs ont de l'espace, mais 4...♗b6 pose problème, avec l'idée 5.b3?? ♗f6! ou 5.♗c1?! c4 6.e3 ♗a5+ 7.c3 ♗xd5. Le gambit 5.♖d2 ♗xb2 6.♖xe4 ♗b4+ 7.♗d2 ♗xe4 8.e3 n'est pas clair, mais 5.♗c1 est sûr.