

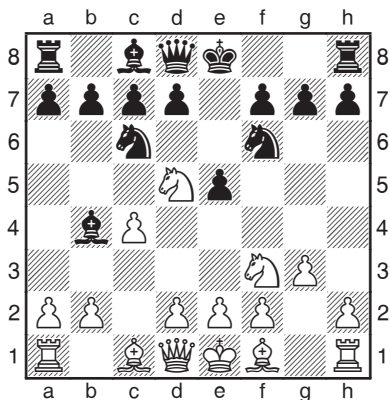
## – 14. LE MANQUE DE COMMUNICATION ENTRE LES PIÈCES –

### LE PION QUI DIVISE L'ÉCHIQUIER EN DEUX

Il arrive parfois qu'un pion, sur la cinquième ou la sixième rangée, bien soutenu par ses pièces, provoque une telle perturbation chez l'adversaire que celui-ci ne dispose plus d'assez de liberté de mouvements pour transférer rapidement ses pièces à l'aile opposée, où elles pourraient s'avérer nécessaires. C'est ce nous allons voir dans la partie référence de ce chapitre; le Fou noir situé à l'aile Dame fait figure de pièce décorative et ne peut participer à l'action, aussi, lorsque Lautier entame ses opérations contre le Roi noir avec toutes ses forces disponibles, les cases noires sont sans défense. Le rôle "de séparateur" que joue le pion d5 est primordial pour le succès des Blancs. Reste à savoir si les Noirs n'auraient pas pu se libérer par une percée thématique comme ...c6.

#### Lautier - Karpov Dortmund 1993

1.c4 ♘f6 2.♗c3 e5 3.♗f3 ♘c6 4.g3 ♕b4 5.♗d5 (D)



#### 5...e4

Les Noirs gagnent de l'espace au centre et posent une question au Cavalier.

a) 5...♗c5!? fut joué dans la partie Korchnoi-Karpov, Tilburg 1991.

b) 5...a5 6.♗g2 0-0 7.0-0 ♖e8 8.d3 h6 9.♘d2 (9 b3!? d6 10.♗b2 ♗g4 11.h3 ♗h5 12.e3 ♗c5 13.a3 ♗a7 14.♘c3 ♘d7 15.♗c2 ♘c5 16.♘h4 ♘e6 17.♘d5 += Serper-Timman, Manille OL 1992) 9...d6 10.♘xf6+ ♗xf6 11.♘e4 ♗g6 12.a3 ♗c5 13.♗d2 ♗d7 14.♘c3 ♘d8 15.♘b5 ♗b6 16.b4 axb4 17.axb4 ♖xa1 18.♗xa1 c6 ∞ Timman-Lobron, Manille OL 1992.

#### 6.♘h4(!)

Une provocation ? Le Cavalier se trouve maintenant dans une situation précaire, mais les Blancs misent sur leur avance de développement. Après ...d6, la menace ...g5 pousserait les Blancs à prendre une décision rapide. Cependant, les menaces noires contre le Cavalier pourraient s'avérer illusoires, puisqu'elles leur coûteraient plusieurs temps et créeraient des faiblesses.

Les Noirs doivent faire attention au pion affaibli en e4, et ils doivent surveiller la possible prise de leur précieux Fou de cases noires, mais jusqu'à présent ils ont joué l'ouverture de façon précise et sont bien placés dans la lutte pour le développement. Karpov évite de rentrer dans des complications, aussi les Blancs complètent-ils tranquillement leur développement à l'aile Roi, garde leur pièce à l'abri, et profite d'une structure de pions solide et plus saine.

Dans la Défense Sicilienne, la "variante mère" de l'Anglaise (1 e4 c5 2.♗f3 ♘c6 3.♗b5 ♗f6 4.♘c3 ♘d4 5.e5) les Noirs amènent habituellement leur Cavalier au centre par 5...♘xb5 6.♘xb5 ♘d5, quoiqu'ils éprouvent générale-

ment des difficultés après l'énigmatique "saut dans le vide" du Cavalier du Roi, 7.♘g5!, avec la forte menace ♖f3. Dans la partie, 6.♘xb4 ♘xb4 7.♘d4 ne constitue pas une amélioration, puisque le coup "en plus" g3 ne semble pas très utile. Le bon développement des Noirs compenserait la paire de Fous.

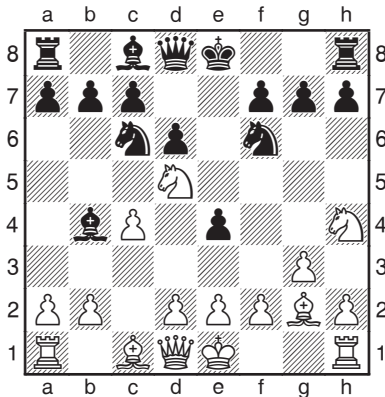
**6...0-0**

Nous pouvons maintenant analyser quelques variantes instructives qui découlent de ce système d'ouverture. 6...d6!? est intéressant, menaçant ...g5 dans l'éventualité du développement naturel ♗g2.

a) 7.a3 ♗a5!.

b) 7.♘xb4 ♘xb4 8.d4? (les Blancs se précipitent pour éviter la menace latente ...g5, mais c'est une grave erreur; 8.a3! est préférable: 8...♘c6 9.d3 exd3 10.♖xd3 = M.Gurevich-Adams, Munich 1993) 8...exd3 9.exd3 0-0 10.♗e2 ♗h3 += Korchnoi-Adams, Wijk aan Zee 1993.

c) 7.♗g2! (D). Une idée de Topalov, qui démontra que ...g5 n'était pas réellement une menace.



c1) 7...♗c5 8.0-0 (8 ♖c2 0-0!?) et maintenant:  
 c11) 8...♗e6 9.d3 ♘xd5 10.cxd5 ♗xd5 11.dxe4 ♗e6 12.♘f5! avec un léger avantage blanc.  
 c12) 8...g5 9.d4 ♘xd5 10.dxc5 ♘db4 11.♗xg5 (11.a3 ♘a6) 11...♖xg5 12.cxd6 cxd6 13.a3 ♘a6 et maintenant 14.♖xd6 ou 14.b4.

c2) 7...g5 8.♖a4! et à présent:

c21) 8...gxh4 9.♘xb4 ♗d7 10.♘xc6 ♗xc6 11.♖b3 += avec l'intention de jouer ♖c3, b3 et ♗b2.

c22) 8...♗a5 9.♘xf6+ ♖xf6 10.♗xe4 gxh4 11.♗xc6+ +/-.

c23) 8...♗c5 est un coup critique. 9.d4! ♗xd4 10.♗xg5 ♗xb2 11.♖b1 h6 (11...♖g8!? 12.♗d2!? {12.f4 exf3 13.♘xf3 ♖xg5 14.♘xg5 ♘xd5} 12...♗e5 13.♗a5 ♖f8 avec des complications) 12.♗xf6 (12.♗xh6 +/-) 12...♗xf6 13.♘xf6+ ♖xf6 et les Blancs ont le choix entre 14.0-0 et 14.♗xe4 +=.

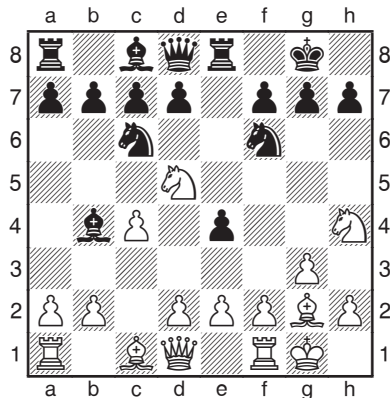
c24) 8...♗d7 9.♘xb4 ♘d4 (9...gxh4!?) 10.♖d1 gxh4 11.♘c2! (pour éliminer le Cavalier d4) et ici:

c241) 11...h3? 12.♗xe4! ♘xe4 13.♘xd4 ♖f6 14.♘f3 +/- ♗c6 15.0-0 h6 16.d4! (16.d3 +/-) 16...d5 (16...0-0-0 17.d5 ♗d7 18.♗e3 avec l'idée ♗xa7 et ♗d4) 17.c5 0-0-0 18.♘e5 ♖hg8 19.a4 h5 20.♖a3! (surprotégeant g3) 20...♖e6 (20...h4 21.b4) 21.b4 f6 22.♘d3! +/- Topalov-Adams, Las Palmas 1993.

c242) 11...c5 12.♘xd4 cxd4 13.d3! +=.

c243) 11...♘xc2+! 12.♖xc2 et maintenant, plutôt que 12...♗c6 13.b4 (13.0-0 ♖e7 +=) 13...a6 14.♗b2 +/-, les Noirs doivent opter pour 12...♖e7 13.d3 +=.

7.♗g2 ♖e8 8.0-0 (D)



#### 14. Le manque de communication entre les pièces

8...d6

Ou bien :

a) 8...b5 pour tenter de s'emparer du centre, mais cette idée déstabilisatrice n'est pas concluante: 9.♟xb4 ♞xb4 10.a3 ♞c6 11.cxb5 ♞d4 12.d3 ♞xb5 13.dxe4 ♟b7 14.f3 d5 15.exd5 ♞xd5 16.e4 ♞b6 17.a4 ♟d4+ 18.♞h1 ♞ad8 19.♟c2 ♞d6 20.♟f4 ♞bc4 21.b3 ♞e3 22.♟f2 ♞xe4 23.fxe4 ♞xf1 24.♞xf1 += Smejkal-Haik, Smederevska Palanka 1982.

b) La variante critique est 8...♟f8 9.d3. Alors :

b1) 9...♞xd5 10.cxd5 exd3 11.♟xd3 ♞e5 12.♟c2 (on peut apprécier ici la nécessité de surveiller le pion c7) 12...c5 13.f4 (13.b3 d6 14.♟b2 ♟e7 15.♟xe5 dxe5 16.♞f5 ♟xf5 17.♟xf5 ♟d6 18.e4 ♞c8 19.♞ac1 g6 20.♟f3 ♞f8 21.♟h3 ♞c7 22.♟d3 ♟g5 23.♞c2 h5 24.♟e3 = Altyzer-Tatai, Zurich 1987) 13...♞g6 14.♞f3 d6 15.e4 += Vaganian-Taimanov, Bakou 1977. Les Blancs ont atteint la position rêvée: un avantage central, un Cavalier noir mal placé en g6 et des Fous noirs inoffensifs, qui sont loin de rappeler ceux d'une véritable Bénoni moderne.

b2) 9...exd3 (les Noirs évitent d'échanger en d5, pour ne pas condamner leur pion c7) 10.♟xd3. Il suit :

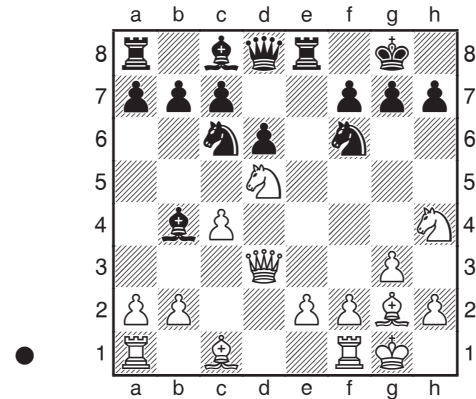
b21) 10...♞e5 11.♟c2 a6 (11...c6 12.♞e3 d5 13.cxd5 cxd5 14.♞d1 ♟e6 15.♟b3? d4! 16.♟xb7 dxe3 17.♞xd8 exf2+ 18.♞h1 f1♟+ 19.♟xf1 ♞axd8 20.♟xa7 ♞d1 21.♞g2 ♞c8 22.b4 ♟d5+ 23.♞g1 ♟xb4 24.♟a3 -/+ Contin-Groszpeter, Cannes 1990) 12.♞xf6+ ♟xf6 13.♟d2 ♞g6 14.♟c3 ♟e6 15.♞xg6 hxg6 16.♟a4 g5 17.♟d2 ♟f6 18.♟c3 ♟h6 19.♟c2 d6 20.e4 ♟h3 21.♟xh3 ♟xh3 22.♞ae1 g4 23.f4 gxf3 24.♞xf3 = Svidler-Gróspéter, Bienne 1989.

b22) 10...h6 11.b3 ♞e5 12.♟c2 c6 13.♞xf6+ ♟xf6 14.♟b2 ♟e6 15.♞f5 d6 16.♞d4 ♟e7 17.♞ad1 a5 18.h3 ♟c7 19.♟c3 ♟b6 20.♞h2 ♟b4 21.♟c2 a4 22.e4 axb3 23.axb3 ♞a2 24.♟b1 ∞ Petursson-Strenzwillk, Saint Martin 1993.

9.d3

Une autre possibilité intéressante était ici 9.♞xb4 ♞xb4 10.d3 (10.d4?! h6 avec l'idée ...g5) 10...h6 (10...exd3 11.exd3 +/-) 11.dxe4 ♞xe4 12.♟e3 +=.

9...exd3 10.♟xd3 (D)



10...♞e5 11.♟c2 ♞xd5

Les Noirs doivent empêcher ♟g5.

12.cxd5 ♟c5

Le Fou défend l'aile Dame et se montre actif, rendant difficile la poussée des pions centraux blancs, mais sa situation s'avère artificielle.

13.b3!

Le Fou c1 pointera sur le roque noir. 13.♟d2?! toujours avec la même idée est moins précis, puisqu'il permet aux Noirs de se libérer par 13...♟g4! 14.♟c3 ♟d7 =. 13.h3 ♟f6 14.♞h2 g5 15.♟xg5 ♟xg5 16.f4 ♟g7 17.fxe5 ♞xe5 1/2-1/2 constitua la brève partie Dorfman-Smyslov, Ch d'URSS (Moscou) 1976.

13...♟e7

Ce coup de Dame prépare ...♞g6, qui force l'échange des Cavaliers en exerçant une pression sur e2. La principale alternative consiste à jouer directement ...♞g6. Voyons ce qui se passe :

a) 13...♞g4 14.♟b2 ♟g5 et maintenant se heurte 15.e4 15...♟d7 avec l'idée ...♟b5, c'est pourquoi les Blancs doivent opter pour 15.♞ad1 +=

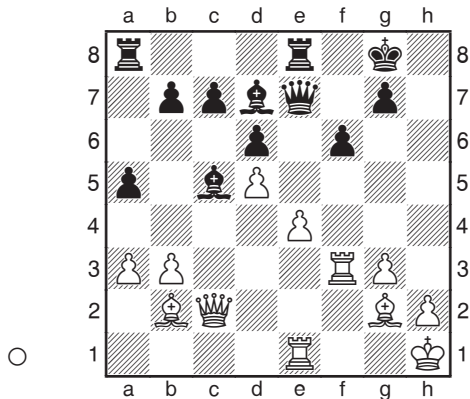


#### 14. Le manque de communication entre les pièces

est dans l'incapacité de protéger f6 et g7. Comment les Blancs vont-ils concrètement mener leur attaque? En avançant le pion g. Une des Tours viendra occuper la colonne g à partir de la troisième rangée et créer de sérieuses menaces. Le Roi blanc disposera par la même occasion de solides défenseurs.

**21...♖d7?! (D)**

21...♖g4 22.♜f4 ♜d7 (Ribli propose 22...♖h5) 23.♞c4 (menaçant 24.e5) 23...♞e5!? (23...b5 24.♞d3 +=) et là 24.♞ef1 += est préférable à 24.♗xe5 fxe5 25.♞ff1 ♖xa3 =.



**22.♞f4 ♞f8**

Les Noirs tentent de jouer 23...g5, mais bien sûr les Blancs les en empêchent.

**23.♞ef1**

Les Blancs améliorent le placement de leurs Tours, maintenant que la poussée centrale n'est plus réalisable, et préparent un plan plus caché. 23.♞h4 directement ne marche pas à cause de 23...g5!.

**23...♖e3!**

Ou bien:

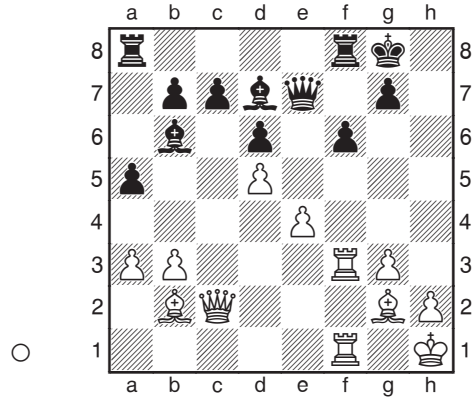
a) 23...c6? 24.♞h4 (avec l'idée e5) 24...g5 25.♞h6 +-.

b) 23...♖b5? 24.♞1f3 +/- (24.♖h3!? ♖xf1 25.♖e6+ +/-).

c) 23...♞ae8 24.♞h4 +/-.

**24.♞4f3 ♖b6 (D)**

Le Fou ne peut pas laisser le pion c7 livré à son sort. Les Noirs auraient dû jouer ...c6 plus tôt. 24...♖h6?! échoue sur 25.♞xc7 ♞fc8 26.♞b6 ♞c2 (26...♞c5 27.e5! +-) 27.♞3f2 +/-.



**25.g4!**

Enfin! Après toutes les préparations nécessaires, les Blancs estiment que le moment est venu de pousser ce pion. Lautier veut affaiblir le contrôle qu'exercent les Noirs sur e5. Un des objectifs est d'ouvrir la diagonale du Fou de cases noires, dont le potentiel est semblable à celui d'un volcan éteint, pour l'instant étouffé par le pion f6. Pour mobiliser son centre, Lautier utilise le même pion que Karpov dans son plan avec ...g5. L'avance des pions centraux blancs redonnera vie aux autres pièces "endormies" derrière le pion e4. L'idée de la poussée g4, avec le Roi bien à l'abri en h1, n'est pas sans rappeler l'attaque de minorité qui se produit habituellement dans la variante d'échange Gambit de la Dame. Mais ici, cette idée n'est pas aussi calme, surtout en raison de la situation du Roi noir juste derrière la couverture de pions que les Blancs cherchent à démolir! En outre, il convient de noter que Lautier a un autre plan plus redoutable en tête: attaquer le roque noir avec ses pièces lourdes. La mise hors circuit du

Fou b6 est flagrante. Il couvre une diagonale vide qui joue un rôle mineur dans la lutte, et il ne peut pas se déplacer facilement, surtout en raison du fait que les Noirs ne sont pas parvenus à effectuer la percée centrale par ...c6.

25.♖d3 (pour jouer ♗f4) est contré par 25...♗e8! avec l'idée ...♙b5.

**25...♗ae8?**

Confrontés à un choix difficile, les Noirs commettent une erreur.

a) Accepter le pion est également douteux 25...♙xg4?! 26.♖g3 donne aux Blancs une très forte attaque.

b) 25...♙b5! 26.♗e1 et maintenant :

b1) 26...♙d7?! 27.♗h3 g5? 28.♗f1 ♗f7 29.♗h6 ♗af8 30.♗d2 ♙xg4 31.♗xg5+ +-.

b2) 26...♙e8!, avec l'idée ...♙g6 (protégeant le Roi) en ayant préalablement détourné la Tour, est une suggestion de Konikowski. Les Blancs peuvent poursuivre leur plan avec 27.g5, mais après 27...fxg5 28.♗xf8+ ♗xf8 29.e5 ♗f2! 30.♗xf2 (il semble préférable de ne pas échanger les Dames, même si après 30.♗c1 ♙g6! 31.e6 ♗f8, les Noirs sont très actifs en échange du fort pion passé blanc) 30...♙xf2 31.♗f1 ♙c5 32.e6 ♙g6, les Fous noirs ont recouvré leur vitalité et sont capables de défendre la position.

**26.♗h3!**

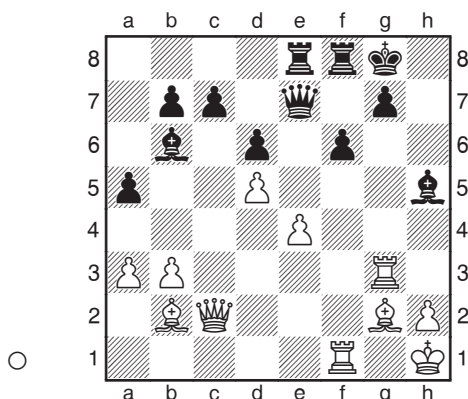
Menace e5. La mobilité de la Tour sur la troisième rangée ainsi que les menaces qui pèsent sur h7 sont les autres idées derrière la poussée du pion g. Par contre, si 26.♗g3, alors 26...c6.

**26...♙xg4 27.♗g3**

27.♗h4 f5 28.♗c3 ♗g5 29.♗g3 ♗e3.

**27...♙h5 (D)**

27...♙d7 28.♗d2 (avec l'idée de poursuivre par ♗h6; inférieur est 28.♗g6 28...♙h7! 29.e5 dxe5 30.♗gxf6+ ♙h8) 28...♙h7 29.♗f4 g5 30.♗f3 ♙g6 31.♗d3 ♙h6 32.♙h3! ♙xh3 33.♗xh3+ ♙g7 34.e5 +-.



**28.♗d2!**

La Dame se joint à l'attaque, et menace de faire irruption dans le palais royal, esquivant toutes sortes d'obstacles. La différence entre les Tours de chaque camp est cruciale pour le résultat de la partie. Pendant que les Tours noires attendent l'ouverture des colonnes, les Blancs disposent des leurs pour une attaque immédiate sur les colonnes f et g. Les Fous noirs s'avèrent également impuissants. Ils ne font pas preuve d'une grande activité et restent sur la défensive. La position noire est en crise. 28.♗f5? est moins bon à cause de 28...♗f7! (pour jouer...♙g6) 29.♗xf6 ♗xf6 30.♙xf6 ♗xf6 avec des compensations.

**28...g6**

Si 28...♙h7, 29.♗f4 ♗f7 30.♗h4! suivi de ♗f5.

**29.♗f5 ♗h7 (D)**

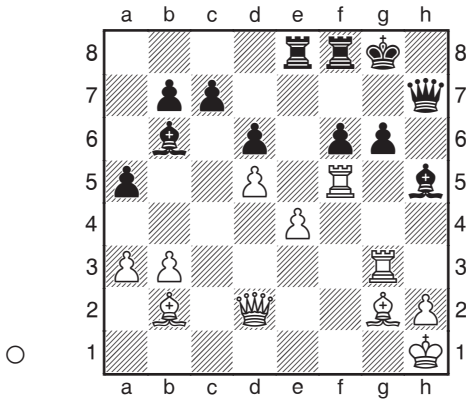
Les Noirs doivent abandonner l'important pion f6 car ils accumulent les problèmes. D'autres possibilités sont :

a) 29...♙f7? 30.♗xh5! gxh5 31.♗h6 +-.

b) 29...♙h8 30.♗xh5+ gxh5 31.♗h6+ ♗h7 32.♙xf6+ +-.

c) 29...♙h7 30.♗xh5+ (30.♗f4 gxh5 31.♗xf5+ ♙h8 32.♗xh5+ ♗h7 33.♙xf6+ ♗xf6 34.♗xe8+ +) 30...gxh5 31.♗f4 f5 (31...♗d7 32.♙h3 +-) 32.♗g5! ♗f7 33.♗h4 +-.

## 14. Le manque de communication entre les pièces



30. ♖xf6

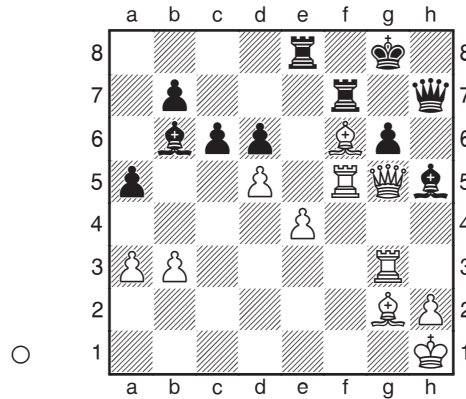
Les Blancs récoltent les premiers fruits de leur stratégie: la Dame noire ne peut pas être sur tous les fronts. L'équilibre matériel est restauré mais, stratégiquement parlant, les Noirs ont capitulé. Il n'y a plus moyen à présent de stopper le pion e4, avec toute l'énergie qu'il déploie à chacun de ses pas.

30... ♜f7 31. ♗g5

31... ♞g5 était également décisif.

31... c6 (D)

La percée survient trop tardivement et les Blancs sont ravis de l'ouverture des lignes.  
 31... ♔f8 32. ♜f4 c6 33. ♙h3 cxd5 34. ♞xd5 +-;  
 31... ♞ef8 32. ♙h3 (32. ♙c3 n'est pas si clair, même si cela conserve l'avantage. Par exemple:  
 32... ♙f2 33. ♞xf7 ♔xf7 34. ♞h3 ♙b6 35. e5 ♔e8  
 36. e6 ♞f5) 32... c6 33. ♙c3 cxd5 34. exd5 +-.  
 31... ♞g5 était également décisif.

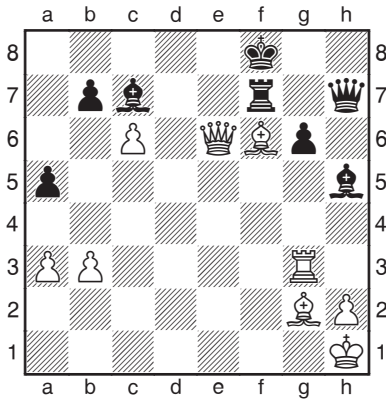


32. e5

Ce coup, longtemps attendu, est d'autant plus efficace que les Noirs ont réagi au centre, car il ouvre plus de lignes au Fou g2. Même si le coup du texte ne gâche rien, 32.dxc6 bxc6 33.e5 était davantage ravageur: 33...d5 (33...dxe5 34. ♙xc6 ♞c8 35. ♙d5 +-)  
 34. ♜f4 (34. ♞xh5?? perd sur 34... ♞xh5 35. ♞xh5 ♞xf6! 36. exf6? ♞e1+ 37. ♙f1 ♞xf1+ 38. ♔g2 ♞g1+ -+; 34. ♙f3 est bon cependant) avec l'idée de poursuivre par ♞h4, avec un avantage décisif.

32... dxe5 33. dxc6 ♔f8

La meilleure défense était 33...e4! même si cela ne sauve pas non plus la partie: 34.cxb7 ♙c7 (34... ♞xb7 35. ♞xh5 +-)  
 35. ♙e5! ♞xf5 (35... ♙xe5 36. ♞xe5 +-)  
 36. ♞xf5 ♙xe5 (36... ♞xe5 37. ♞c8+ +-)  
 37. ♞xe5 ♞xe5 38. b8 ♞+ +-.  
 34. ♞xe5 ♞xe5 35. ♞xe5 ♙c7 36. ♞e6! (D)



36...♔g4

36...♔xg3 37.♖c8#.

37.♖xg4

37.♖xg4?? ♖xh2#.

37...♖xf6 38.♖c8+ 1-0