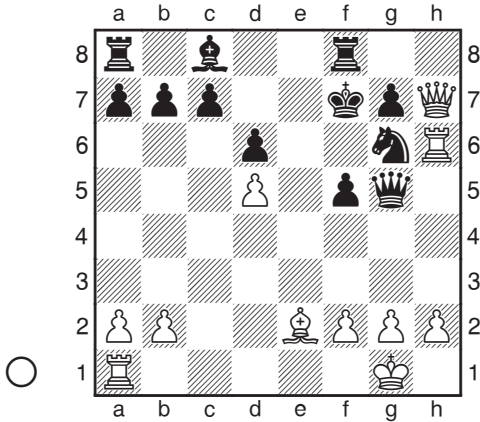


17...f5

Les Noirs se rendent finalement compte qu'il aurait été préférable d'avancer le pion f de deux cases au coup précédent.

18.♙e2 ♘g6 19.♚h7+ ♗f7 20.♞h6 ♛g5?? (D)



Sous pression, la future championne de France junior craque. Encore une fois, ce type de positions est très difficile à jouer en défense, surtout pour des joueurs qui ne sont pas grands maîtres.

Il fallait jouer 20...♘f4 21.♙h5+ ♘xh5 22.♛g6+ ♗g8 23.♚h7+ ♗f7, et les Blancs n'ont rien de mieux qu'un perpétuel.

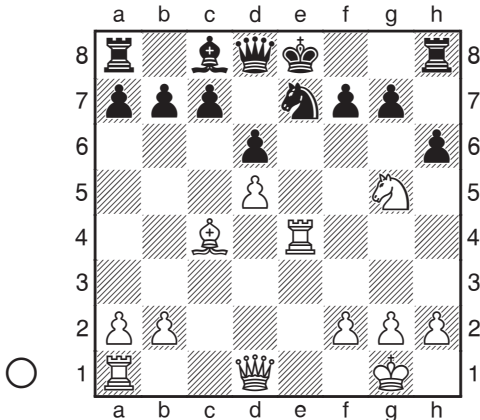
21.♞xg6! ♛xg6 22.♙h5 ♛xh5 23.♛xh5+ ♗g8 24.♞e1 ♙d7 25.h3 ♞ae8 26.♞xe8 ♞xe8 27.♛f3 ♞e1+ 28.♗h2 ♞b1 29.♛b3 b6 30.♛c3 ♙e8 31.♛xc7 ♞xb2 32.♛xa7 ♞xf2 33.♛xb6 ♞xa2 34.♛xd6 ♙d2 35.♛e7 ♙b5 36.♛e6+ ♗h8 37.♛xf5 ♙d3 38.♛f4 ♞d1 39.d6 ♙g6 40.♚h4+ ♗g8 41.♛d8+ ♗h7 42.d7 ♙f5 43.♚h4+ 1-0

PARTIE 12

Neuhauser, Salomé - Hoffer, Tristan

Saint-Dié 2004

1.e4 e5 2.♘f3 ♘c6 3.♙c4 ♙c5 4.c3 ♘f6 5.d4 exd4 6.cxd4 ♙b4+ 7.♘c3 ♘xe4 8.0-0 ♙xc3 9.d5 ♙f6 10.♞e1 ♘e7 11.♞xe4 d6 12.♙g5 ♙xg5 13.♘xg5 h6!?! (D)



Un coup trouvé par le grand maître Lajos Portisch en 1969 et qu'on a pensé, un moment, être la réfutation du Gambit Greco.

14.♛e2!

Si les Blancs reculent leur Cavalier, il est clair que les Noirs peuvent roquer en toute tranquillité.

14.♚h5 n'est pas entièrement satisfaisant, même s'il a été couronné de succès dans la partie M. Brion - C. Monpeurt, championnats scolaires 2012. La conductrice des Noirs, alors vice-championne de France des moins de 16 ans et qui avait pourtant 500 points Elo de plus que son adversaire, a été visiblement déroutée par le coup 14.♚h5. 14...g6? (Il fallait jouer 14...0-0! 15.♞ae1 ♘g6 16.♘e6 et les Blancs conservent

une très légère pression qui ne compense toutefois pas entièrement le pion de moins.) 15. ♖h4. Les Noirs ne peuvent plus faire le petit roque à cause de la faiblesse en h6, et leur position s'est écroulée très rapidement.

14...hxg5 15. ♖e1

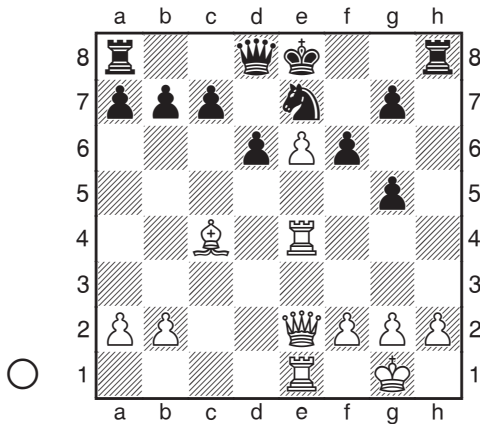
Les Blancs vont récupérer la pièce grâce au clouage sur la colonne e. 15...♙e6

Les Noirs doivent à tout prix fermer la colonne e pour éviter les catastrophes.

15...0-0? 16. ♖xe7 est bien évidemment désastreux pour les Noirs.

16.dxe6 f6 (D)

Le complément du coup précédent pour maintenir fermée la colonne e. Grâce au pion e6, les Blancs ont toutefois enfoncé un coin dans la position adverse. D'un autre côté, si l'attaque blanche n'est pas décisive, le pion e6 pourra devenir faible.



17. ♖e3!

Les Blancs doivent jouer très énergiquement avant que les Noirs ne puissent consolider leur position, par, éventuellement, c6 et d5. L'idée du coup du texte est de proposer l'échange des Tours en h3, afin de pouvoir ensuite donner l'échec fatal par la Dame en h5.

17...c6

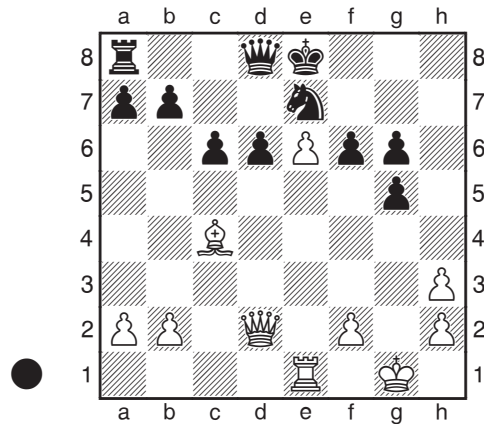
En espérant jouer d5, puis ♖d6 et éventuellement 0-0-0.

18. ♖h3 ♖xh3 19.gxh3 g6

guère d'autre chose à envisager pour empêcher l'échec en h5. Mais le pion f6 est désormais affaibli et représente une cible d'attaque pour les Blancs.

20. ♖d2 (D)

Si les Blancs jouent tout de suite 20. ♖f3, les Noirs gagnent un temps important par 20...♖a5 en attaquant la Tour e1.



20...♙f8!

Probablement la meilleure défense, proposée par John Nunn. Finalement, le Roi va bizarrement trouver refuge sur l'aile roi.

Après 20...d5 21. ♖c3, les Noirs doivent encore rester très vigilants. Prendre le Fou, par exemple, est perdant : 21...dxc4? (21...♗f5!∞) 22. ♖xf6+.

21.h4 gxh4 22. ♖h6+ ♙g8 23. ♖e4?

Permet aux Noirs de consolider leur position. 23. ♖xh4? n'était pas meilleur et donne la possibilité au Roi noir d'aller trouver refuge en g7.

23.b4!, pour empêcher ♖a5, gardait quelques chances. 23...♖f8 24. ♖xh4 d5 25. ♙d3. Grâce à

leur pion e6 et à leurs pièces plus actives, les Blancs conservent de petites possibilités d'attaque qui doivent compenser tout juste leur déficit matériel. Ils peuvent notamment envisager la manœuvre ♖e3, avec des idées de sacrifice en g6. Avec les Noirs, un grand maître défendrait assurément la position avec succès, mais ça ne sera peut-être pas le cas d'un jeune joueur inexpérimenté.

23...g5??

Les Noirs connaissaient visiblement la variante jusqu'au 22^e coup, mais comme souvent, ils gaffent horriblement dès le premier coup qu'ils jouent par eux-mêmes.

Il fallait jouer 23...♗f8, et l'initiative blanche a fait long feu.

24.♖xf6 1-0

Sans doute sous le choc de leur terrible gaffe, les Noirs abandonnent prématurément. Mais il est clair qu'après 24.♖xf6 ♗f8 25.♖xg5+ ♗g7 26.♙g4 ♖xg5 27.♙xg5+ ♘h8 28.♙h5+ ♘g7 29.♙xh4, le vent a commencé à tourner, même si rien n'est encore fait.

Nous terminerons avec cette partie notre passionnante exploration du Gambit Greco. Cette partie et la précédente, qui traitaient de la grande variante de l'attaque Moeller (9. d5), étaient relativement riches en analyses. Comme déjà dit au début du chapitre, l'Italienne avec c3 et d4 est probablement une des ouvertures qui a été la plus analysée au cours de l'histoire des échecs. On a pu voir que certaines lignes vont bien au-delà du 20^e coup. Bien évidemment, il n'est pas question de tout mémoriser par cœur. Il suffit de retenir les idées, et surtout les principaux thèmes tactiques. Rien qu'avec cela, vous aurez un avantage conséquent face à un adversaire moins préparé.

À ceux qui objecteraient qu'il peut paraître surprenant de recommander une variante dans laquelle les Blancs n'ont peut-être rien de mieux qu'un perpétuel si les Noirs trouvent tous les bons coups, je me permettrai de répondre qu'il ne faut pas prendre avec dogmatisme et rigidité les vérités énoncées par la théorie, surtout chez les jeunes.

Il est vrai que les Noirs ont quelques lignes qui leur permettent de sortir avec l'égalité dans ce Giuoco Piano. Mais on a vu, au cours des trois premières parties de ce chapitre, que ce chemin vers l'égalité était parfois bien tortueux et souvent parsemé de très nombreux pièges dans lesquels les Noirs peuvent tomber à tout moment. Combien y a-t-il de joueurs amateurs (le public auquel s'adresse cet ouvrage) qui connaîtraient tous les coups corrects de la variante ? Très peu, je serais prêt à le parier. Et combien les trouveraient sur l'échiquier ? Encore moins, assurément.

Encore une fois, cet ouvrage n'est pas destiné à préparer des maîtres ou même des candidats à le devenir. Mais juste à apporter des idées et des points de repère à des joueurs qui se lancent dans la compétition et qui sont en train de constituer leur premier répertoire d'ouvertures. En leur offrant notamment des positions vivantes et tactiques dans lesquelles un adversaire peu expérimenté aura toutes les chances de s'égarer. Quand on voit les pourcentages de réussite des Blancs avec le Gambit Greco dans les tournois de jeunes, on peut raisonnablement estimer que cette ouverture répond à sa mission.