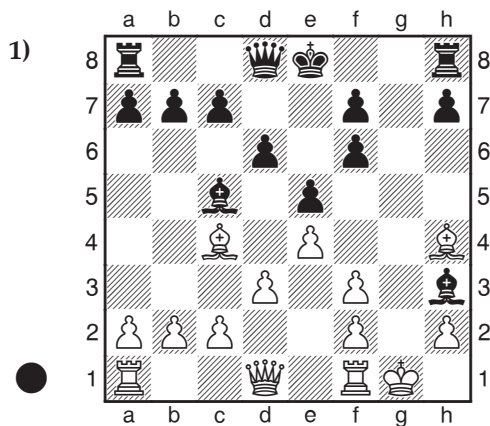
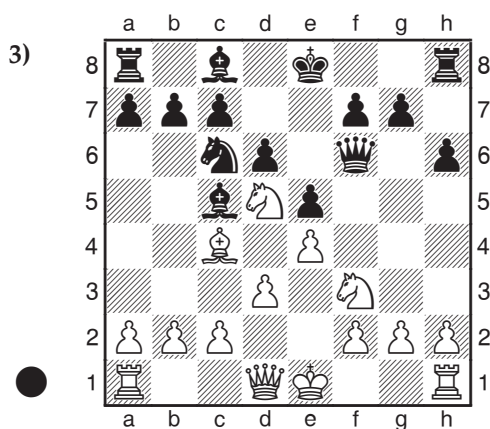


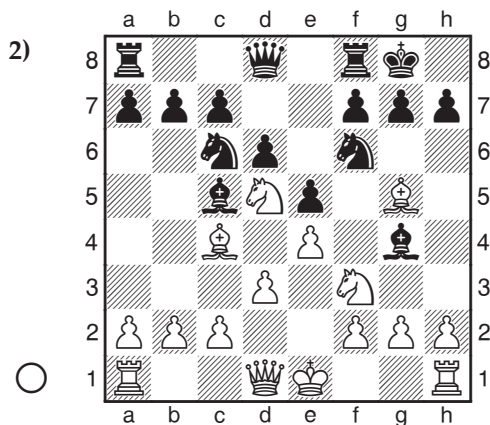
À vous de jouer !



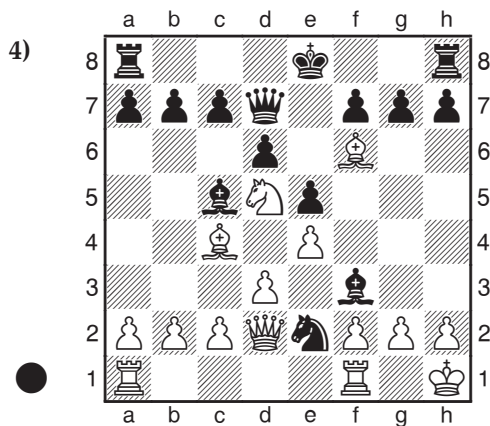
Si les Noirs jouent tout de suite ♖g8+, les Blancs pourront répliquer ♕g3. Comment gagnent-ils « en force » ? Certes, ils peuvent prendre la qualité en f1, mais il y a mieux.



La Dame noire est attaquée. Quel est le coup le plus actif ?



Quel est le fort coup pour les Blancs dans cette position ?



Les Noirs jouent et font mat en trois coups.

Solutions des exercices

Chapitre I

- (1) **11...f5!!** (déviation du Fou) **12.♙xd8 ♖g8+** et c'est mat.
(Voir la partie 2)
- (2) **8.♚d2!** Bien plus fort que **8.♘xf6+**.
(Voir la partie 3)
- (3) **8...♚g6!** Plus actif que **8...♚d8**.
(Voir la partie 8)
- (4) **11...♙xg2+! 12.♘xg2 ♖g4+ 13.♘h1 ♚f3#**
(Voir la partie 4)
- (5) **14...♖xh3+ 15.gxh3 ♙f3#**
(Voir la partie 1)
- (6) **13...♘f3+! 14.gxf3 ♙xf3** et le mat est imparable.
(Voir la partie 1)

Chapitre 2

- (1) **10.♚b3!** (10.♙a3 est, selon la théorie, encore plus fort), et les Blancs vont obtenir une attaque décisive si les Noirs prennent la Tour a1.
(Voir la partie 9)
- (2) **14.♘xh7!** Le seul moyen pour les Blancs de conserver l'initiative.
(Voir la partie 11)
- (3) **14.♚e2!** Si le Cavalier recule, les Blancs n'auront plus de compensations pour le pion.
(Voir la partie 12)
- (4) **9.♘xf7!** donne une très forte attaque aux Blancs.
(Voir la partie 14)