

L'une des grandes idées de la philosophie, c'est que la quête importe au moins autant que le but. Lorsqu'on atteint son but, il n'est pas rare de subir une petite phase de dépression, alors que la quête elle-même nous remplit d'énergie. Ce n'est certainement pas le cas aux échecs ! J'imagine que vous êtes nombreux à préférer l'ivresse de la victoire...

Nous allons aborder la question de la formulation du plan. Aux échecs, un bon moyen d'y parvenir consiste à identifier une faiblesse dans la position adverse : il n'y a plus qu'à l'attaquer.

Il est impossible de jouer une bonne partie si l'on n'a pas la moindre idée de ce que l'on est en train de faire – même si je dois avouer que cela m'arrive un peu trop souvent. Il est important de se fixer un but, puis de chercher à l'atteindre. À vrai dire, je pense que c'est un principe souvent applicable à notre vie de tous les jours.

Les parties réunies dans ce chapitre illustrent précisément ce processus de localisation d'un point faible et de mise en œuvre d'un plan pour en tirer avantage.

PARTIE N° 15

DANIEL GORMALLY

ZBYNĚK HRÁČEK

*Ch d'Europe par équipe, Göteborg 2005
Défense Ouest-indienne, 4.a3*

Nous avons ici un bon exemple d'élaboration progressive d'un plan.

Très tôt dans la partie, les Noirs jouent 7...g6. Ce n'est pas une erreur en soi, mais plus tard, après le petit roque et le départ du Fou de cases noires, le pion g6 devient une cible tentante. Dans cet esprit, les Blancs jouent le thématique 11.h4!?, après quoi toute la question est de savoir si l'assaut sur le Roi noir affaibli va réussir.

Il faut toujours se méfier des coups de pion qui provoquent des affaiblissements autour du Roi, même s'ils sont justifiés sur

le moment. On en trouve un autre exemple dans la partie 20, Dreev-Tiviakov, chapitre 5.

1.d4 ♘f6 2.c4 e6 3.♘f3

Pour éviter la défense Nimzo-indienne (3.♘c3 ♙b4).

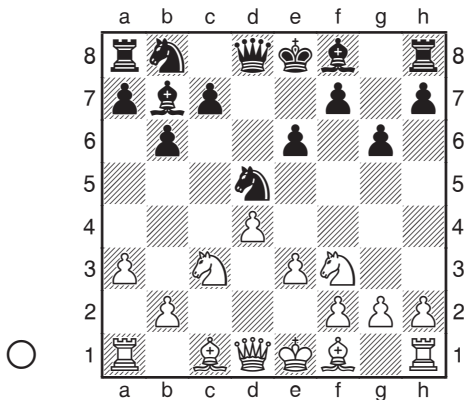
3...b6 4.a3

La principale alternative à 4.g3.

On peut aussi continuer par 4.♘c3, sans craindre 4...♙b4, avec une ouverture hybride, entre la Nimzo-indienne et l'Ouest-indienne. Comme souvent, il existe des milliers de parties sur cette ligne. Les

Noirs ont également 4...♖b7, qui transpose dans notre partie après 5.a3.

4...♖b7 5.♘c3 d5 6.cxd5 ♘xd5 7.e3 g6 (D)



L'idée de ce coup est d'atteindre une position de type Grünfeld dans une ligne comme 8.♖b5+ c6 9.♗d3 ♗g7 10.e4 ♘xc3 11.bxc3 c5, qui permet aux Noirs de l'emporter dans la célèbre partie Kasparov-Kortchnoi, Candidats (1), Londres 1983.

8.♘xd5

Les Blancs optent pour une autre approche, dans laquelle le coup ...g6 est moins adapté et le Fou assez bien placé en g7.

8...exd5 9.b4

Un coup positionnel destiné à prévenir les poussées intempestives, notamment ...a5 et ...c5. Si les Noirs ne parviennent pas à ouvrir la position à l'aile dame, le Fou b7 fera pâle figure.

9...♗d6

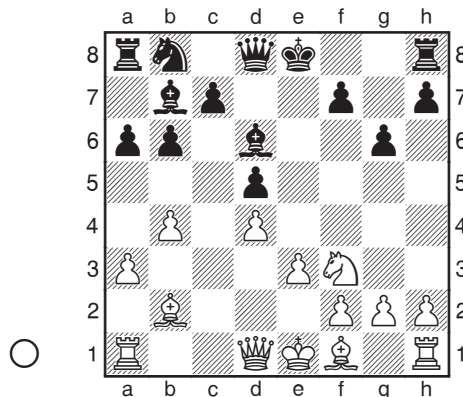
Les Noirs ont compris qu'avec cette structure centrale, la place du Fou est bel et bien sur cette case active. Il n'en reste pas moins que le pion semble curieusement placé en g6. L'adversaire à la recherche

d'un plan n'aura aucun mal à constater que g6 est une cible de choix dans cette position. Le coup naturel est donc 9...♗g7, puisqu'il défend les cases noires autour du Roi, mais il a ses inconvénients. De g7, le Fou a l'horizon bouché par le pion blanc posté en d4, qui l'empêche de participer au jeu. Depuis d6, il vise la case h2, ce qui pourrait s'avérer utile en cas de petit roque adverse.

10.♗b2

Si jamais les Noirs jouent...c5, la diagonale a1-h8 pourrait devenir très utile aux Blancs.

10...a6 (D)



Comme nous l'avons vu, le pion g6 est faible, ainsi que les cases noires environnantes. Comment poursuivre en vue d'attaquer ces faiblesses ?

11.h4!?

Et c'est parti. Les Blancs comptent exploiter l'affaiblissement ...g6 en utilisant le pion h comme bélier. C'est une approche novatrice, car nombreux sont ceux qui se contenteraient d'un développement normal suivi du petit roque (11.♗d3 et 12.0-0). Le coup du texte est à double tranchant : les Blancs eux-mêmes vont avoir du

mal à roquer désormais. Gormally, joueur agressif amateur de parties mouvementées, est ici dans son élément.

11...♖d7 12.h5 0-0

Courageux en apparence, mais les Blancs menaçaient de prendre en g6. Il y avait d'autres options :

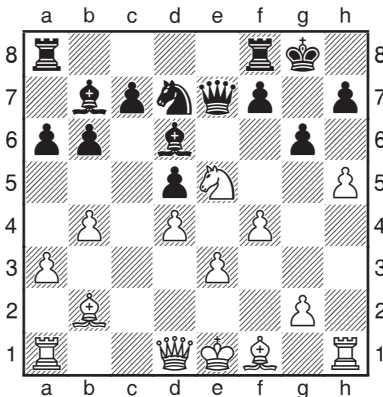
a) 12...♖f6 veille sur h8, mais il reste à roquer quelque part. 13.♗d3±.

b) 12...g5 est positionnellement suspect, car cela affaiblit la case f5, mais le plan est intéressant : 13.♗d3 g4!? 14.♘e5 (14.♘h4, direction f5, est probablement meilleur : 14...g3 15.f4±) 14...g3!?. L'objectif est d'affaiblir les cases noires et la structure de pions adverse sur l'aile roi.

13.♘e5

Centralisation du Cavalier. Les Blancs ont bien compris que la Dame devait venir se poster sur la colonne g ou h pour contribuer à l'attaque. Le chemin est maintenant ouvert via f3 ou g4.

13...♖e7 14.f4 (D)



Pour soutenir le fort Cavalier. Le seul moyen de le chasser étant de jouer ...f6 au moment opportun, les Blancs doivent toujours calculer cette possibilité. Le problème

sur ...f6, c'est que g6 devient très faible.

14...c5

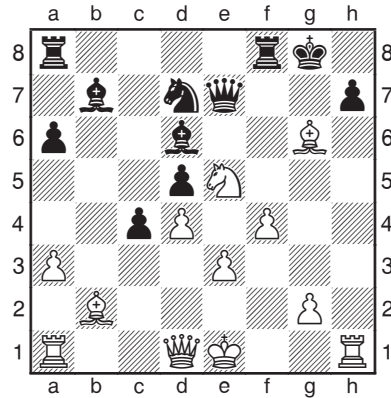
À la recherche de contre-jeu au centre.

15.bxc5 bxc5 16.♗d3 c4 17.hxg6 fxg6

17...cxd3 élimine une pièce d'attaque essentielle. Ensuite, 18.♖g4 fxg6! est à peu près égal, tandis que 18.♖xh7 ♘f6 19.♖xf7 ♖xf7 20.gxf7+ ♔g7 n'est pas clair.

18.♗xg6!? (D)

Cohérent dans l'optique de semer la destruction sur la case g6. On est en droit de se demander si ce coup est absolument sain, mais il est pertinent et probablement très dangereux. 18.♗c2 constitue l'approche modérée, mais les Noirs disposent de 18...♘xe5 19.dxe5 ♗c5 pour éliminer le fort Cavalier et trouver du jeu.



18...hxg6 19.♖g4

L'aile roi des Noirs paraît ébranlée, mais avec autant de pièces autour du Roi, il doit être possible de se défendre.

19...♘f6

19...♗xe5 n'était pas mauvais non plus. Après 20.dxe5 ♖g7 21.♗d4!, le Fou en d4 est un monstre, et les Noirs doivent toujours se méfier de la poussée e6. Les Blancs ont d'excellentes compensations.

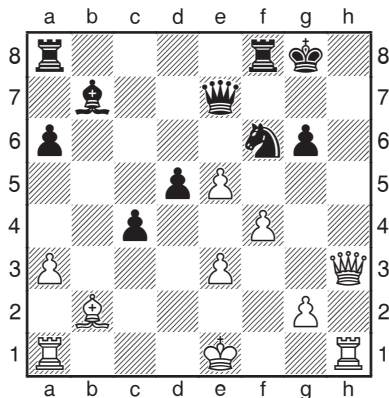
20. ♖h3

20. ♖xg6+ n'apporte rien à l'attaque, car le Roi n'a rien à craindre après 20... ♗g7.

20... ♕xe5

20... ♗g7?? ne fonctionne pas, à cause de 21. ♗e6+-.

21. dxe5 (D)



21... ♘h7

21... ♘h5!?, avec l'idée de lancer une mini-contre-attaque, est très intéressant. Par exemple 22. g4 d4 et maintenant :

a) 23. gxh5? perd sur 23... ♕xh1 24. ♖xh1 c3! 25. ♕c1 d3 26. ♗d5+ ♖h8 27. ♖xd3 ♗h4+.

b) 23. ♗h2 et le chaos règne en maître : 23... c3 24. gxh5 cxb2 25. ♗xb2 est peu claire.

22. ♕d4

Le calme est revenu. Les Blancs ont des compensations grâce aux forts pions e5 et f4, au puissant Fou d4 et à la colonne h, mais pour l'instant, les Noirs ont paré les menaces et encaissé le matériel.

22... ♕c8!

Le Fou ne faisait pas grand-chose en b7, il sera bien plus actif en c8.

23. g4 ♗b8 (D)

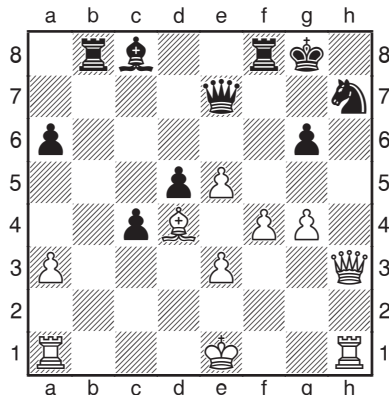
Les Noirs devraient peut-être prendre le temps de jouer encore un coup de sécu-

rité, à savoir 23... ♗f7. La Tour fait du bon boulot ici, surprotégeant notamment h7, la principale faiblesse. 24. f5 gxh5 25. gxh5 ♕xf5 26. ♗g1+ et maintenant :

a) 26... ♖f8? 27. ♗h6+ ♗g7 (27... ♖e8 28. ♗c6+-) 28. e6±.

b) 26... ♗g7? 27. ♗xg7+ ♗xg7 28. ♗xf5 ♗g1+ 29. ♖d2 ♗g2+ 30. ♖c3 ♗b8 31. ♗b1±.

c) Il fallait trouver 26... ♘g5!, qui se place volontairement dans un clouage. Après 27. ♗g2! ♗c8 28. ♗xg5+ ♗xg5 29. ♗xg5+, la position est à peu près égale.



Quel coup logique permet aux Blancs de titiller le défaut de la cuirasse ?

24. ♗h6

Sus à g6 ! 24. ♕c5 regagnait du matériel, mais en relâchant la pression. Après 24... ♗g7, la partie se dirige vers la nulle : 25. ♗xh7+ ♗xh7 26. ♗xh7 ♖xh7 27. ♕xf8 ♕xg4=.

En fait, le Fou est très fort en d4, et le coup du texte maintient la tension en vue de poursuivre l'attaque.

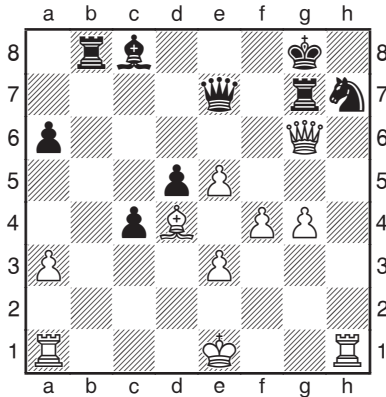
24... ♗f7?

Il faut pouvoir réagir à 25. ♗xg6+ par 25... ♗g7, mais l'immédiat 24... ♗g7? se heurte à 25. e6 ♗xh6 26. ♗xh6 ♕xe6 27. ♗xg6+ ♖f7

28.f5!±, tandis que sur 24...♙f7? 25.f5!, l'aile roi impose. 24...♖b7! semble tenir : 25.♙xg6+ ♙g7 26.♙xg7+ (on peut conserver les Dames par 26.♙d6!? ♙xg4 27.♙xd5+ ♙e6 avec une position peu claire) 26...♖xg7 27.g5 ♕f5 améliore très nettement le jeu des Noirs.

25.♙xg6+ ♖g7 (D)

25...♗f8 était l'autre option, mais la position n'est guère enviable après 26.f5±. Les pions font penser à une nuée de criquets fondant sur une récolte bien mûre.



Quel coup tactique donne maintenant un avantage stable aux Blancs ?

26.♖xh7!± ♖xg6 27.♖xe7 ♕xg4

Les Blancs sont mieux, mais les Fous de couleur opposée permettent d'y croire encore.

28.♖c7

28.♗f2 était bon également : la Tour a1 va pouvoir venir en h1, et pourquoi pas en h8 le moment venu !

28...♕f5 29.♗f2 ♖b1

Ou 29...♕e4 30.♖g1 ♖xg1 31.♗xg1 ♖b1+ 32.♗f2+-.

30.♖xb1 ♕xb1 31.a4

Le reste est relativement simple.

31...♕f5 32.a5 ♗f8 33.♕c5+ ♗e8 34.♖e7+ ♗d8 35.♖f7 ♕e4 36.f5+ ♖g2+ 37.♗f1 ♖g5 38.♕e7+ ♗e8 39.♕xg5 ♗xf7 40.e6+ 1-0

On voit combien les pions centraux étaient forts !