

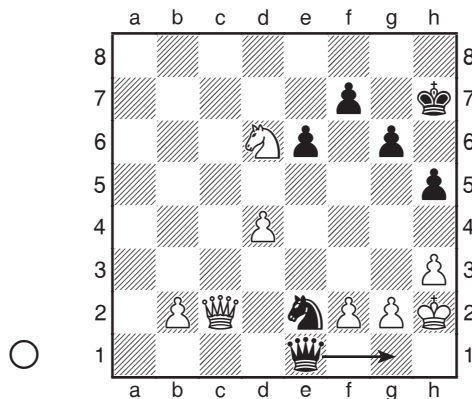
# PROGRESSER GRÂCE AUX EXERCICES

La résolution d'exercices d'échecs est une méthode amusante pour progresser, surtout si tu en profites pour apprendre ou réviser *les motifs thématiques des échecs*. Les motifs (ou schémas) thématiques, ce sont des dispositions de pièces et de pions que nous connaissons bien, et qui ont le grand avantage d'avertir que certaines combinaisons sont sans doute possibles.

Les forts joueurs s'appuient tous instinctivement sur la reconnaissance de schémas pour calculer les séquences tactiques plus vite et plus loin. Même les thèmes les plus simples peuvent donner lieu à de remarquables combinaisons lorsqu'on les agence correctement.

Le grand avantage de cette reconnaissance, c'est qu'elle sert souvent, et dans des situations très diverses. Prenons l'exemple d'un motif pris isolément – et il y en a beaucoup dans ce livre. C'est un réseau de mat redoutable, mais qui n'a pourtant pas de nom officiel, alors je l'ai appelé le « méchant mat » (voir les exercices n° 47 et 48).

La position de « méchant mat » que voici est survenue dans une partie de tournoi officielle. Comme il est d'usage dans les livres d'échecs, la légende donne le nom des joueurs, le lieu et la date. Le premier nommé (Khantuev) avait **les Blancs**, et l'autre (Ivenin) avait **les Noirs**. La partie s'est déroulée en **2010** à **Irkoutsk**, en Russie.



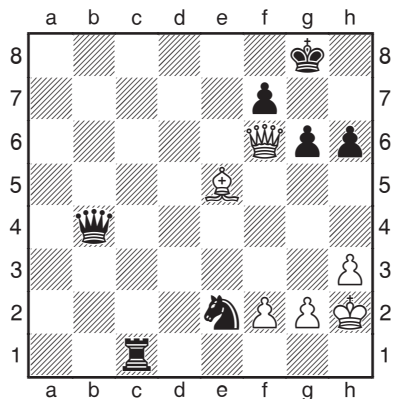
## Les Blancs jouent

Khantuev - Ivenin

Ch d'Irkoutsk 2010

C'était aux Blancs de jouer, Khantuev avait un pion de plus et pourtant il dut abandonner car il ne pouvait rien faire. En effet, les Noirs ont tissé un formidable réseau de mat – avec un *Cavalier sur la case e2*, et la *Dame sur la dernière rangée*. La menace est **1...♖g1 mat**. Le coup 1.h4 ne fait que retarder l'échéance : **1...♖g1+ 2.♔h3 ♕h1 mat**. En fait, les Blancs ne peuvent parer le mat qu'en échangeant la Dame contre le Cavalier, ce qui perd forcément à long terme.

Certes, en calculant bien, il est possible de trouver cela tout seul, sans l'avoir vu auparavant. Mais dans le « méchant mat » que voici, compte tenu du réel contre-jeu des Blancs, combien de coups serais-tu capable d'évaluer correctement à l'avance ?



### Les Noirs jouent

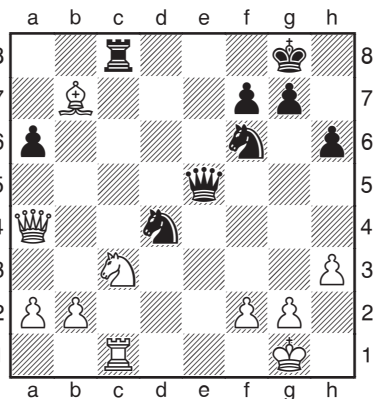
J. Hartung - A. Pakhomov

Pardubice 2006

Pour un joueur inexpérimenté, la menace ♖g7 mat est inquiétante. Mais quand on connaît ses classiques, on voit tout de suite qu'il suffit de gagner un tempo : **1...♖h1+!** et les Blancs abandonnent au vu de **2.♔xh1 ♕e1+** (2...♕b1+ débouche aussi sur le « méchant mat ») **3.♔h2 ♕g1 mat.**

Il ne faut pas plus de deux secondes à un joueur de niveau maître pour voir le sacrifice de Tour, car le thème est archiconnu.

Toutes les séquences tactiques ne sont pas si claires. Le joueur ayant les Blancs – un maître pourtant – n'a rien vu venir dans la position qui suit. À ce stade, on ne voit pas encore très bien comment notre réseau de mat va surgir.



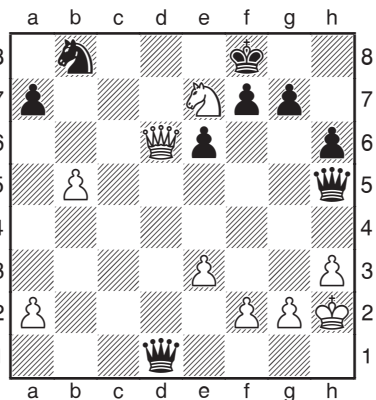
### Les Noirs jouent

W. Koch - Buhmann

Ch d'Allemagne par équipe 2004/5

**1...♖xc3! 2.♖xc3 ♕e1+ 3.♔h2 ♖e2 et les Blancs abandonnent.** Quelques échecs (4.♖c8+ ♔h7 5.♗e4+ g6) n'empêcheront pas le réseau de mat de se mettre en place. Le vainqueur de cette partie est un grand maître – le titre le plus élevé aux échecs après celui de champion du monde.

Le diagramme suivant voit s'affronter *deux* grands maîtres. Et malgré les deux Dames noires, le motif du « méchant mat » fait pencher la balance en faveur des Blancs.



### Les Blancs jouent

Bacrot - Svetushkin

*Ch de France par équipe 2012*

1. ♖g6++ ♔g8 2. ♖xb8+ ♔h7 3. ♗e7 et les Noirs abandonnent. Le jeu blanc est superbe – même avec une Dame de plus, il n’y a pas de défense acceptable contre la menace 4. ♖g8 mat.

Comme on le voit, *un même thème peut être*

*exploité de bien des façons différentes* – et le joueur qui connaît les principaux concepts part avec une longueur d’avance. Avais-tu déjà rencontré toutes ces versions ? Si ce n’est pas le cas, il ne fait aucun doute que tu vas absorber ces concepts pour t’en servir plus tard – en fait, te voilà déjà un peu plus fort qu’avant. Je te garantis que quand tu connaîtras quelques centaines de motifs, le simple effet d’accumulation fera de toi un adversaire redoutable !

Quelques astuces pour résoudre les **100 exercices d’échecs** :

- Pour chaque exercice, l’introduction explique le motif **du point de vue des Blancs**. Donc, si le trait est aux Noirs, il faut transposer mentalement le concept, autrement dit *un sacrifice de Dame blanche en h7* devient *un sacrifice de Dame noire en h2*. Cela peut sembler un peu compliqué au départ, mais cela fait partie du processus d’apprentissage des échecs – avec un minimum d’entraînement cela devient facile.
- Sur chaque page, il y a deux diagrammes. Le diagramme a (avec les flèches) expose un concept important. C’est le diagramme b (difficile) qu’il faut résoudre : sauras-tu trouver la bonne continuation dans une position similaire, mais pas tout à fait identique ? Tu peux essayer de cacher la solution du diagramme b pour ne pas la regarder accidentellement.
- Enfin, n’oublie pas que dans les livres d’échecs, on ne perd pas son temps à analyser les défenses sans espoir. Tu verras parfois qu’au lieu de suivre la ligne principale, le défenseur peut éviter le mat en donnant une pièce. Bien vu, mais ça ne veut pas dire que l’exercice est faux ! On part du principe que la combinaison a réussi dès lors qu’elle permet un gain matériel conséquent.

