

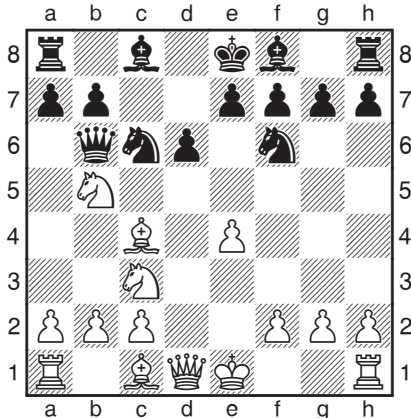
## PARTIE 8

**Bartolomej Macieja - Alexander Khalifman**

*Smartfish Masters, Drammen 2004*

1.e4 c5 2.♘c3 ♘c6 3.♗f3 d6 4.d4 cxd4  
5.♗xd4 ♗f6 6.♙c4 ♖b6 7.♗db5 (D)

Outre Macieja, ce coup compte parmi ses supporters le grand maître américain Nick de Firmian. L'idée est de masquer le pion b2 assez longtemps pour pouvoir jouer ♙e3. Le Cavalier devra retourner en d4, mais cela ne signifie pas forcément une perte de temps à cause du déplacement de la Dame noire.



**7...a6**

Chasser le Cavalier est la ligne principale, mais quelles sont les alternatives ? 7...♙g4 est la seule qui mérite d'être mentionnée. La réaction standard des Blancs est 8.f3 ♙d7 9.♖e2 a6 10.♙e3 ♗a5 11.♗d4 e6, et nous obtenons une position qui nous rappelle l'Attaque Velimirovic, avec une petite différence. Habituellement, les Blancs ne jouent pas f3 parce que le pion coupe l'accès à h5 à la Dame blanche. D'un autre côté, la variante ...♗a5 n'a jamais été une réponse populaire à la Sozin-Velimirovic. La ligne suivante n'est pas claire et

il est fort possible que des améliorations puissent être trouvées des deux côtés : 12.0-0-0 b5 13.♙b3 b4 14.♗b1 ♙e7 15.♗d2 (15.g4 ♗xd4 16.♗xd4 e5 17.♗dd1 ♙e6 fut joué dans Topalov-Kramnik, Dos Hermanas 1996) 15...♗xd4 16.♙xd4 ♙b5 (les Noirs produisent un jeu intéressant) 17.♖e1 0-0 18.♗c4 ♙xc4 19.♙xc4 ♗fc8 20.♙b3 ♖b5 (préparant ...a5-a4, sans laisser aux Blancs le temps d'exploiter leur paire de Fous) 21.e5 dxe5 22.♖xe5 ♖c6, Mitkov-Milov, Carlos Torre Memorial, Merida 2002.

Si les Blancs ne se satisfont pas de ce genre de choses, ils peuvent essayer de s'emparer immédiatement de la paire de Fous : 8.♗d5 ♗xd5 9.♖xg4 ♗f6! (cette tranquille retraite est nettement meilleure que le nerveux 9...♗db4?! 10.♖e2 ♗e5 11.♙b3 ♗bd3+ 12.cxd3 ♖xb5, car, les Noirs sont loin d'avoir égalisé après 13.d4 ♖b4+ 14.♖d2 ♗d3+ 15.♙f1, Macieja-Krush, Presov 2000) 10.♖e2 e6 11.♙e3 ♖a5+ 12.♙d2 ♖d8 13.f4 a6 14.♗c3 ♖c7 15.♙d3 g6, et après quelques échanges de coups nous avons rejoint une position assez normale de l'Attaque Autrichienne de la Défense Pirc, dans laquelle les Noirs jouent quelquefois ...♙g4xf3.

Il me semble que 7...♙g4 reste une alternative raisonnable à 7...a6.

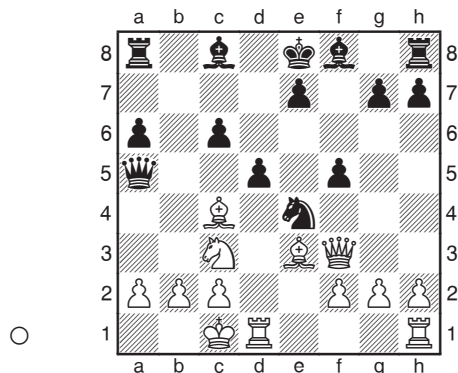
**8.♙e3 ♖a5**

Il paraît naturel de garder la Dame active, même si on ne peut pas exclure 8...♖d8 9.♗d4 e6, qui transpose dans la variante principale de l'Attaque Sozin. Mais bien sûr, c'est précisément pour l'éviter que les Noirs ont joué 6...♖b6.

**9.♗d4**

A présent, les Noirs ne peuvent-ils pas tout simplement gagner le pion e ? Eh bien, 9...♗xe4 ? pourrait nuire à leur santé : 10.♖f3 f5 (10...♗e5 est préférable, bien que les Blancs gardent de nombreuses options d'attaque)

11. ♖xc6 bxc6 12. 0-0-0 d5 (D) (12... ♖b4? ne sert à rien à cause de 13. ♗d4).

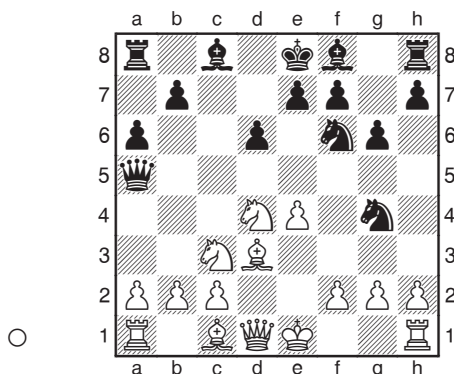


Les Blancs ont maintenant deux possibilités intéressantes.

La première est 13. ♖xd5 cxd5 14. ♗xd5 ♖b8 15. ♗c6+ ♖f7 16. ♗xe4, et les Blancs semblent mieux après avoir récupéré la pièce. Toutefois, ce n'est pas si clair après 16...e6 car les Noirs menacent le pion a2, tandis que 17. ♖f4? est contré par 17...♗b4.

C'est pourquoi je recommande de suivre la partie Kindermann-Züger, Ch du monde des moins de 26 ans par équipe, Mendoza 1985 : 13. ♖xe4 fxe4 (13...dxe4 peut être contré par 14. ♖e2 ou 14. ♖g3 – dans les deux cas, les Noirs ont du mal à se développer) 14. ♖h5+ g6 15. ♖e5 ♗g8 16. ♗xd5 cxd5 17. ♗xd5 ♖b5 18. ♖xe4 ♗f5 19. ♗c6+, et l'attaque des Blancs perça bientôt.

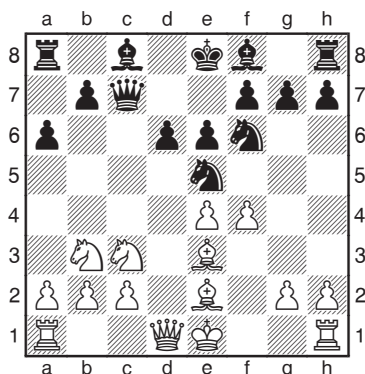
Bon, il était suicidaire de prendre le pion, mais pouvait-on éviter de tomber dans la ligne préparée par les Blancs? J'ai tenté de dévier en deux occasions et j'ai marqué 0/2! Ma première expérience fut 9... ♖e5, espérant suivre les pas de Kramnik : 10. ♗d3 ♖eg4 11. ♗c1 g6 (D).



Devinez quoi : c'est une autre rencontre Topalov-Kramnik (cette fois, à Belgrade en 1995). N'est-il pas étonnant de voir la grande contribution qu'ils ont apportée à la théorie de cette variante? On pourrait écrire un livre rien qu'avec leurs duels dans la Sicilienne Classique. Ici, Kramnik transposa souplement dans une formation de Dragon, où la case d3 n'est pas la meilleure pour le Fou blanc. Les Cavaliers noirs ont l'air empruntés, mais attendez la suite. 12. ♖b3 ♖b6 13. ♖e2 ♗g7 14. f4 ♖h5!! (joué pour empêcher h3 – peu importe le coup blanc qui vient) 15. ♖d5 ♖d8 16. ♗d2 (les Blancs se précipitent vers c7, et leur adversaire les y encourage!) 16...e6!. Le reste de la partie est tellement incroyable que je n'en donnerai même pas la suite. Les personnes intéressées peuvent consulter d'autres sources pour une analyse détaillée des complications qui suivirent. J'ajouterais que si l'idée de Kramnik était d'éviter les positions standard de la Sozin, c'était plutôt réussi.

Dans ma partie contre Larry Christiansen (Ch des Etats-Unis, Chandler 1997) je voulais faire de même, mais la partie a pris un tour différent. Après 10. ♖b3 ♖c7 11. ♗e2 e6 12. f4 (D) je devais prendre une décision importante.

## 2. L'attaque Fischer-Sozin

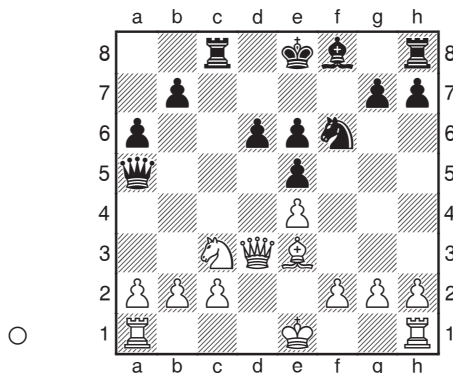


Il semblerait logique de couronner la manœuvre de Cavalier par le gain de la paire de Fous. Cependant, j'ai rejeté 12...♘c4 car après 13.♙xc4 ♗xc4 14.♗f3 ♘d7 15.0-0-0 ♖c8 16.♙d4! les pièces blanches arrivent comme par magie sur leurs meilleures cases, et la suite 16...b5 17.a3 ♙e7 18.♙xf6 gxf6 19.f5 (Ivanchuk-Kramnik, PCA rapide, Paris 1995) entraîne directement les Noirs dans une position de cauchemar typique de la Richter-Rauzer, qui sera couverte extensivement dans de futures parties.

Le coup que j'ai choisi, 12...♘c6, ramena la partie dans le schéma habituel de la Scheveningue: 13.g4 b5 14.g5 ♘d7 15.♙f3 ♙b7 16.♗e2, et là je me fourvoyai par 16...b4? (d'après Boris Gulko, 16...♘b6 était nécessaire) et fus mal après 17.♘a4 a5 18.c4!. En conclusion, je voudrais souligner que pour jouer un coup comme 9...♘e5, il faut bien connaître de multiples formations de Sicilienne.

Contre Onishchuk (Wijk aan Zee 1997) j'étais bien décidé à éviter la Scheveningue, alors j'ai essayé le rare 9...♘xd4, comptant sur quelque chose comme 10.♗xd4 e6 11.♙b3 ♙e7 12.0-0 0-0 13.f4 ♘g4 14.♙d2 ♗c7 15.♙h1 b5. Mais Alexander préféra offrir tout de suite un pion par 10.♙xd4!? que de renoncer au plan

prévu. Mis au défi, je n'ai pas aimé la tête de 10...♘xe4 11.0-0 ♘xc3 12.♙xc3 ♗c7 13.♗d3, et l'idée rauzerienne 10...e5 me servit de sortie de secours. Après 11.♙e3 ♙e6 12.♗d3 ♖c8 13.♙e6 fxe6 (D), les Noirs semblent couvrir la case d5, et j'étais satisfait de mon expérimentation dans l'ouverture.

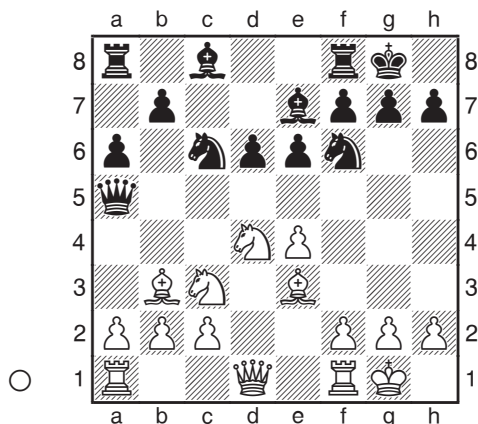


Quelques bons coups d'Onishchuk ont suffi à me faire changer d'avis. D'abord, après 14.♙g5, j'ai réalisé que le coup normal 14...♙e7 permettait 15.♙xf6 gxf6 16.♗h3 ♙f7 17.♗h5+ et, bien que la monstrueuse masse de pions centrale des Noirs puisse leur offrir de bonnes chances en finale, dans le milieu de jeu le Roi n'aura aucun abri. J'ai essayé d'améliorer par 14...♙f7 15.0-0-0 (après 15.♙xf6 gxf6 16.♗h3 h5, le Roi n'est pas dans les pattes des Tours) 15...♙e7. Maintenant 16.♙xf6 ♙xf6! est bon pour les Noirs, mais la deuxième surprise, 16.♗f3, m'a vraiment envoyé dans les cordes. La menace des Blancs est simplement g4 suivi de ♙xf6 et g5, mettant la couverture du Roi noir en lambeaux. Au désespoir, je me condamnai par le sacrifice mal avisé 16...♖xc3? et perdis rapidement.

De telles débâcles devraient guérir le plus entêté des joueurs de son obsession à éviter les

structures de Sozin, d'autant que la sous-variante plus populaire 9...♘g4 10.♗xc6 bxc6 11.♙d2 n'a pas non plus donné de bons résultats aux Noirs. Peut-être les Noirs doivent-ils se contenter de la ligne principale.

9...e6 10.0-0 ♙e7 11.♙b3 0-0 (D)



Il semble que nous soyons arrivés à une position standard de la Sozin des années 1970. En chemin, les Blancs n'ont pas eu la possibilité de jouer la redoutable Attaque Velimirovic, puisque le grand roque n'a jamais été envisageable.

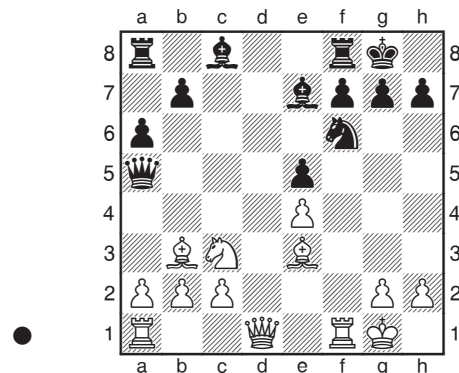
De plus, la position du diagramme montre la Dame noire en a5 au lieu de d8 – un coup gratuit pour les Noirs. Malgré tout, certains bons joueurs sont contents de la position des Blancs.

12.f4

Récemment, Nick de Firmian s'est tourné vers le coup préparatoire 12.♙h1, qui transpose dans la Fischer-Sozin après 12...♙c7.

Le coup du texte semble plus direct, et il était considéré pendant quelque temps comme automatique. Alors, pourquoi l'abandonner maintenant? Je suppose que la raison en est 12...♗xd4 13.♙xd4 e5 (cette libération standard de la Sicilienne est rendue possible par la posi-

tion de la Dame noire) 14.fxe5 (14.♙e3 exf4 15.♗xf4 ♙e6) 14...dxe5 15.♙e3 (D).



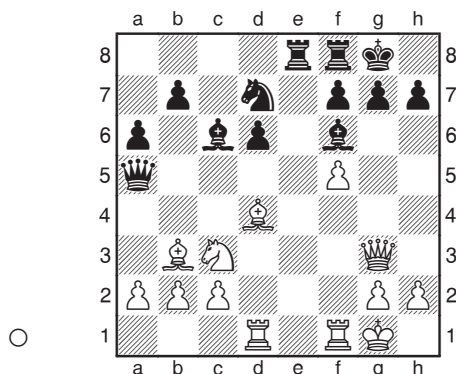
Ici, les Noirs doivent faire attention à éviter un écueil. 15...♗g4 semble thématique mais, surgi de nulle part, arrive 16.♙d5! ♙xd5 17.♗xd5 avec un net avantage blanc. Le plus mesuré 15...♙e6, toutefois, paraît égaliser: par exemple, 16.♙e1 ♙c5.

Même si je sens que l'avance ...e5 est moins attrayante avec le Fou sur la diagonale a2-g8 (pensez à ma partie contre Onishchuk!), c'est la seule façon d'exploiter le coup supplémentaire ...♙a5.

12...♙d7 13.f5 ♗xd4 14.♙xd4 exf5 15.exf5 ♙c6 16.♙e1

Dans la partie clé de Firmian-Kramnik, Olympiades, Erevan 1996, il suivit 16.♙d3 ♙ae8 17.♗ad1. Le développement harmonieux des Blancs est imposant, et les Noirs eurent en effet des ennuis après 17...♙d8 18.♙h1 ♗d7 19.♙g3 ♙f6 20.♙d5. La même manœuvre de Fou s'avéra plus efficace après 17...b5 18.♙g3 ♗h5 19.♙f2 ♙d8 20.♙d5 dans Ehlvest-Ye Jiangchuan, Pékin 1998. Mais une amélioration fut rapidement trouvée: 17...♗d7 18.♙g3 (18.♗e4 ♗e5 n'est pas clair) 18...♙f6! (D).

## 2. L'attaque Fischer-Sozin



Un joli sacrifice positionnel. Après 19. ♖xd6 ♕xd4+ 20. ♖xd4 ♘f6, les Blancs se demandent où est passée leur initiative. Ils pourront au choix batailler pour défendre leur pion de plus avec quelque chose comme 21. h3 ♖e5 22. ♖f2 ♗fe8 23. ♗de1 h5, ou le rendre tout de suite par 21. ♘d5 ♕xd5 22. ♕xd5 ♖d8 23. c4 ♖xa2 24. ♗fe1. Aucun de ces plans ne promet grand-chose.

Le coup du texte est la dernière tentative des Blancs de faire quelque chose, mais un défenseur vigilant ne devrait pas être inquieté.

**16... ♖ae8**

Normalement, on attendrait cette Tour en c8, mais ici le pion c2 ne peut guère être pris pour cible. Les Noirs pensent aussi que le pion f7 pourrait avoir besoin d'une protection supplémentaire.

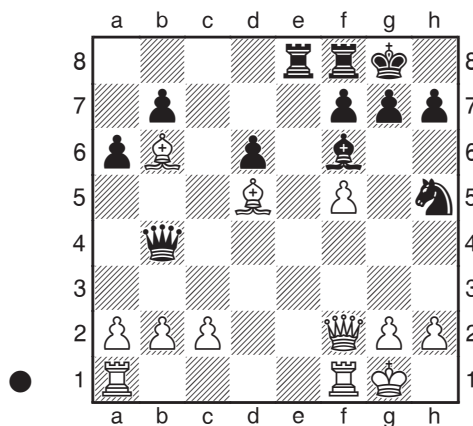
**17. ♖g3**

En arrivant en g3 un coup plus tôt, la Dame empêche la manœuvre ... ♘d7.

**17... ♘h5 18. ♖f2 ♕f6**

Avec la disparition des Fous de cases noires, les Blancs n'auraient aucune chance d'attaque et pourraient se demander pourquoi ils ont placé leur pion en f5. Macieja prend la dernière chance de tirer quelque chose de la position.

**19. ♕b6 ♖b4 20. ♘d5 ♕xd5 21. ♕xd5 (D)**



Une puissante paire de Fous contre un Cavalier égaré? Pas si vite.

**21... ♘f4! 22. c3 ♖b5 23. ♖xf4**

Les Blancs ne peuvent plus garder la tension: 23. ♕f3 ♘d3.

**23... ♖xb6+ 24. ♖f2 ♖b5 25. ♕f3 ♖xf5 26. ♕xb7 ♖b5 1/2-1/2**

La nulle fut signée au vu de 27. ♕f3 ♖b8 28. ♖ab1 ♕xc3 29. ♕e2 ♕d4 30. ♖xd4 ♖xe2 31. ♖xd6 ♖xb2 32. ♖xb2 ♖xb2 33. ♖xa6.