

PARTIES ILLUSTRATIVES

Comme l'a souhaité mon estimé éditeur, bien connu du monde des échecs, Monsieur B. Kagan, je joins quelques parties à mon traité sur le blocage. Celles-ci doivent partiellement illustrer le blocage, mais partiellement aussi présenter ma manière de jouer dans des situations plus récentes.

Je débute par une partie plus ancienne, que j'ai disputée en 1907 au Tournoi de Maîtres d'Ostende, et que je tiens pour l'exemple le plus marquant de paralysie réussie d'une majorité qualitative.

PARTIE N° 1

VAN VLIET

NIMZOWITSCH

Ostende 1907
Début Colle-Zukertort

1. d4 d5
2. ♘f3 c5
3. e3 e6
4. b3 ♘f6
5. ♙d3 ♘c6
6. a3 ♙d6
7. ♙b2

La configuration de pièces blanche est dirigée contre l'éventuelle poussée libératrice ...e6-e5. Neutralisation, donc. Il n'est pas étonnant que finalement celle-ci se transforme en blocage (plus tard, un Cavalier va s'installer solidement en e5). Car dans l'esprit de

nos explications, il faut comprendre une plus légère neutralisation comme un premier pas, le point culminant étant finalement : le blocage.

7. ... 0-0
8. 0-0 b6
9. ♘e5! ♙b7
10. ♘d2 a6!
11. f4 b5!

Les Noirs génèrent du contre-jeu à l'aile dame car ils voient dans leurs pions postés là une majorité qualitative.

12. dxc5!

Cet excellent coup ne comporte qu'un

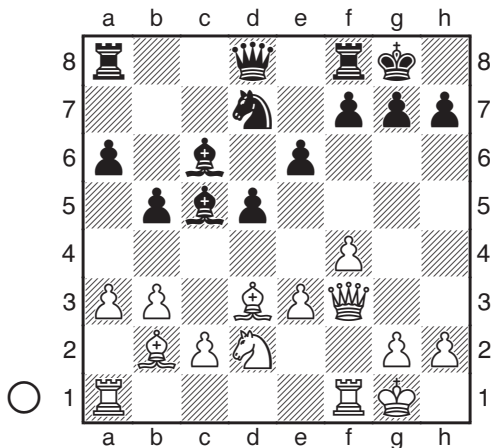
seul défaut ; van Vliet ne l'a pas compris. Une mésaventure analogue a également frappé le commentateur du bulletin du tournoi d'Ostende. Teichmann attribue en effet un point d'interrogation au coup du texte. Manifestement, Teichmann juge le coup incriminé comme étant un abandon du centre, ce qu'il n'est aucunement. Seulement, les Blancs auraient dû poursuivre d'une autre façon.

12. ... ♖xc5

13. ♖f3 ♘d7

Les Noirs ne disposaient pas d'un coup meilleur et plus conséquent : ils veulent se défaire du Cavalier e5 bloqueur afin de rendre leurs pions mobiles.

14. ♘xc6 ♖xc6 (D)



15. ♖g3

C'est ici qu'est l'erreur, ou plus exactement au coup suivant. Les Blancs devaient s'employer à entraver le centre des Noirs, objectif qui pouvait être atteint par le biais de 15.b4! ♖b6 16.♘db3 suivi

de ♖d4 ou ♘d4. La position de blocage de l'officier en d4 n'aurait absolument pas été facile à déstabiliser par ...f7-f6 suivi de ...e6-e5, car dès l'apparition du coup ...f6, la réplique ♖h5 ou ♖h3 se serait avérée désagréable. En outre, le pion b noir fixé par la poussée b3-b4 pourrait également être pris pour cible. Par exemple, 15.b4 ♖b6 16.♘b3 ♖e7 17.♘d4 ♖b7 18.a4 (et maintenant 18... ♖xd4 19.♖xd4 ♖xb4 est interdit à cause du fameux double sacrifice des Fous en h7 et g7, c'est-à-dire 20.♖xh7+ ♖xh7 21.♖h5+ ♖g8 22.♖xg7 ♖xg7 23.♖g5+ ♖h8 24.♖f3) ou 17...♖xd4 (au lieu de 17... ♖b7) 18.exd4. Dans la position ainsi obtenue, le pion c2 est arriéré et relativement sans valeur, et il en va de même du Fou b2. Cependant, les faiblesses en question ne pourraient être mises en exergue que par la manœuvre du Cavalier de d7 vers b6, puis a4 ou c4, ce que les Noirs ne devraient guère trouver le temps et le loisir d'exécuter, en raison de la position très précaire de leur Roi (la colonne e est aux mains des Blancs qui jouissent de plus d'une certaine liberté de manœuvre à l'aile roi). Il ne resterait par conséquent qu'à tenter d'installer le Cavalier en e4, ce qui pourrait cependant mener à des Fous de couleurs opposées après ♖xe4.

Ainsi, les Blancs pouvaient égaliser par dxc5 avec la tentative de paralyser le centre adverse. Après leur 16^e coup, ils se retrouvent en infériorité, même s'il convient d'admettre que les Noirs

doivent jouer de manière très osée pour pouvoir exploiter leur avantage.

15. ... ♘f6

16. ♖ad1?

Les Blancs pouvaient réaliser à cet instant la paralysie évoquée dans la note précédente avec un succès encore plus important qu'auparavant. Donc 16.b4 ♙b6 17.♘b3 et les Noirs doivent jouer prudemment pour pouvoir égaliser.

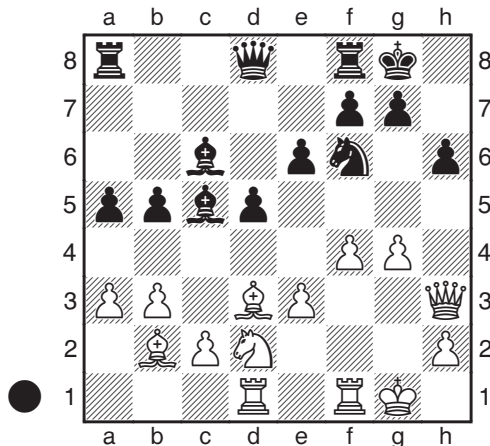
16. ... a5!

Maintenant le pion a3 constitue une faiblesse et – par ailleurs – les Blancs ne parviennent plus à instaurer la neutralisation indiquée.

17. ♕h3 h6

La position noire supporte cet affaiblissement!

18. g4 (D)



18. ... d4!!

Un coup mûrement réfléchi à travers lequel la fixation de la masse de pions blanche et la fuite du Roi noir étaient

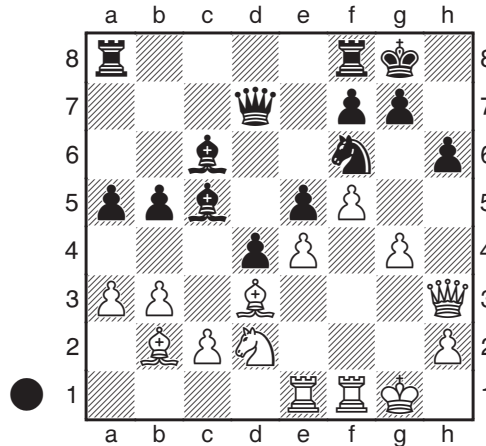
d'ores et déjà programmées. Aucun autre coup n'entre en ligne de compte d'après ma doctrine, car paralyser la masse de pions blanche constitue pour l'heure la priorité absolue. À quel point les avis peuvent diverger aux échecs apparaît d'ailleurs dans le fait que Teichmann évalue le coup ...d5-d4 comme étant de « valeur douteuse » !

19. e4 ♖d7!

Afin de pouvoir répliquer à 20.g5 par 20...e5!

20. ♖de1 e5!

21. f5 (D)



Les Blancs ont une majorité qualitative à l'aile dame ; ils menacent g4-g5 après retrait de la Dame suivi de h2-h4.

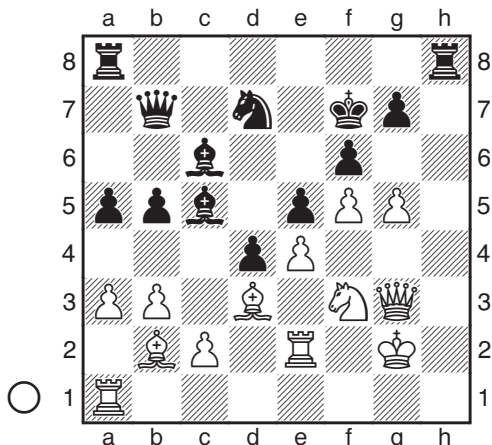
21. ... ♘h7

La séquence qui suit maintenant, pour contenir l'avance g4-g5 (après h2-h4) aussi longtemps que le Roi noir ne s'est pas enfui, est un excellent exemple de lutte contre une majorité qualitative.

- 22. ♖f3 ♔e7
- 23. ♕g3 ♖fe8
- 24. h4 f6
- 25. ♖a1

La faiblesse en a3 doit être défendue.

- 25. ... ♗b7
- 26. ♖fe1 ♔f7
- 27. ♖e2 ♖h8
- 28. ♔g2 ♞f8
- 29. g5 hxg5
- 30. hxg5 ♞d7 (D)



Le plan de défense des Noirs apparaît maintenant dans toute sa profondeur : sur gxf6 la réponse sera automatiquement ...gxf6, f6 est bien défendu et le Roi atteindra d6 où il sera en sécurité.

- 31. gxf6

Les Blancs échangent avant que le Roi adverse ne se soit complètement envolé.

- 31. ... gxf6
- 32. ♞h4

Pas une mauvaise idée. Les Blancs veulent établir un puissant avant-poste

sur la colonne g.

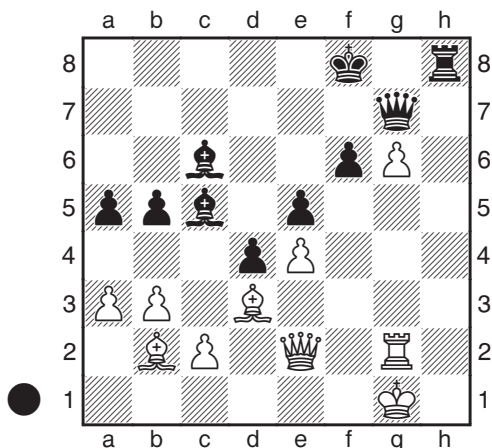
- 32. ... ♖ag8
- 33. ♞g6 ♖h5
- 34. ♔f2 ♞f8

Un combat acharné pour l'avant-poste g6 éclate maintenant. Ce dernier paraît solide ; s'il se révèle malgré tout impossible à tenir, alors la raison en réside dans la faiblesse cachée de la formation blanche. En effet, le pion e4 ne semble pas seulement attaqué par la batterie Fou c6-Dame b7, mais bien plus encore indirectement par le Fou c5, en alerte constante pour asséner un échec à la découverte.

- 35. ♖g1 ♖g5
- 36. ♗h4 ♖xg1
- 37. ♔xg1 ♞xg6
- 38. ♗h5 ♔f8
- 39. fxf6

À première vue, les Blancs ont tenu g6...

- 39. ... ♗g7
- 40. ♖g2 ♖h8
- 41. ♗e2 (D)



41. ... ♖h4!

La diversion contre le pion e4 initiée par ce coup s'avère décisive, d'abord pour le destin du pion g6 et en conséquence pour l'issue de la partie.

42. ♙c1

Le Fou resté enfermé pendant 24 coups ose enfin s'aventurer à la lumière du jour. Il n'arrive cependant qu'à point pour devoir endurer la débâcle des siens.

Sur 42.♖g4, que Teichmann indiqua comme nécessaire, la suite ...♖xg4 43. ♗xg4 ♙d7! suivi de ...♙e8 aurait certainement apporté la victoire aux Noirs.

42. ... ♖xe4!

43. ♗d2 ♖h4

44. ♗xa5 ♗d7

La Dame bloqueuse quitte sa place. Si l'on considère que l'action de bloquer est l'affaire des sous-officiers, il convient d'admettre que la Dame a excellemment rempli cette fonction inhabituelle pour elle.

45. g7+ ♙g8

À présent, Sa Majesté elle-même se charge du blocage.

46. ♙c4+ bxc4

47. ♗xc5

Afin de lever le blocage grâce à ♗f8+.

47. ... ♖h1+

Abandon.

Je tiens cette partie, qui est passée assez inaperçue, pour l'une de mes performances les plus abouties.

Remarques :

- Au 7^e coup, les Noirs auraient pu éviter que la poussée ...e6-e5 ne soit empêchée en optant pour 7...♗c7. Dans ce cas, la suite 8.dxc5 ♙xc5 9.♙xf6 gxf6 n'aurait pas été à craindre car, outre leur abandon du centre, les Blancs auraient également cédé la paire de Fous. Cette option, 7...♗c7, existait parce que les Blancs avaient choisi 6.a3, un coup utile mais non prioritaire.
- Nimzowitsch ne mentionne pas la possibilité 14.♗xd7 ♗xd7 15.♙xh7+, pourtant typique dans cette variante. Il s'avère que les compli-

cations en découlant ne sont pas claires, et, qu'en outre, les Blancs n'ont pas besoin de recourir à une action aussi compromettante. Voici quelques suites possibles après 15...♙xh7 16.♗h5+ ♙g8 17.♙xg7 :

a) 17...♙xg7 18.♗g5+ ♙h8 19.♖f3 (19.♗h6+ aboutit à l'échec perpétuel) 19...f6 20.♖h3 ♗h7

b) 17...f6 18.♙h6! ♗h7 19.♖f3 ♙h8 20.♖h3 ♖f7.

- Au 20^e coup, les Blancs ratent une opportunité avec le coup à double tranchant 20.e5. Certes, l'ouverture de la diagonale a8-h1 pour-

rait ultérieurement leur causer du tort, mais, dans l'immédiat, après 20...♗d5 21.♗e4, leur attaque basée sur ♗f6+ et/ou g4-g5 ne doit pas être sous-estimée.

- Plus tard, l'ouverture des lignes par 31.c3 était indiquée. Si l'activation du Fou c5 constitue un défaut évident de cette poussée, le fait que le Roi noir ne soit plus en totale sécurité au centre est une compensation suffisante.
- Enfin, mais cela est anecdotique car les Blancs avaient déjà perdu la bataille stratégique, 43.♗f1 semble tenir.