

INTRODUCTION

L'influence grandissante des ordinateurs et la diffusion informatique des parties sont deux facteurs prépondérants dans la préparation et la pratique actuelles des échecs, et ce à tous les niveaux. Ceci fait que les échecs modernes n'ont plus grand-chose à voir avec ceux de l'époque de Nimzowitsch. Ainsi, une analyse telle que celle réalisée par Krause et Nimzowitsch sur la Défense Hollandaise, pertinente du temps de ses auteurs, serait sans doute sujette à de nombreuses critiques cybernétiques aujourd'hui.

Pour autant, les principes édictés par Nimzowitsch restent d'actualité de nos jours, et ont souvent été assimilés de manière consciente ou inconsciente par de nombreux joueurs expérimentés. Ces préceptes résultent d'une patiente observation d'exemples pratiques et relèvent bien plus d'une intuition que d'une théorie véritable.

Il en va ainsi des cases fortes que le camp en attaque doit occuper tour à tour par ses différentes pièces, ou de la position caractéristique au centre, qui ne doit pas être modifiée trop précipitamment.

Le thème « nimzowitschien » de prédilection, illustré par le cas particulier du blocage d'un pion passé (la notion de blocage chez Nimzowitsch s'étendant bien au-delà), reste un élément central de la stratégie moderne.

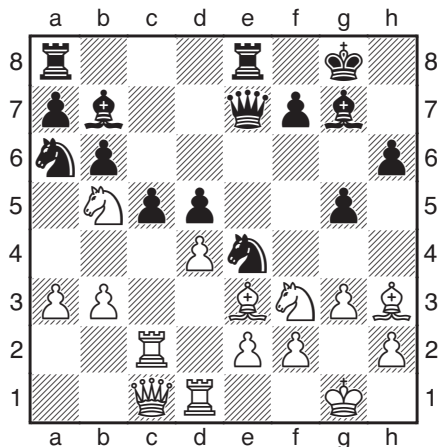
S'il est difficile d'apporter une preuve tangible et irréfutable de la validité de l'intuition de Nimzowitsch, celle-ci paraît pourtant parfaitement correcte, et justifiée a posteriori par de nombreux cas pratiques.

Illustrons-le à l'aide de quelques exemples récents, que le lecteur peut choisir de consulter maintenant ou une fois qu'il aura lu le texte de Nimzowitsch.

D'abord, vérifions l'importance du blocage en voyant ce qu'il se passe lorsque l'on laisse avancer un pion passé. Dans la partie Meier-Kramnik, même si la lutte tactique fait rage sur tout l'échiquier, l'avancée du pion d noir se révèle d'une importance décisive.

G. MEIER**KRAMNIK**

Dortmund 2011



21. ... ♖ad8

22. ♘xa7 ♘d6

Menaçant 23...♖a8 et envisageant ...f7-f5 dans certains cas.

23. a4 ♞b4

24. dxc5

Les Blancs accroissent leur avantage matériel mais le pion isolé d5 ne sera jamais bloqué. Bien sûr, la partie reste très compliquée et la correction du choix de Kramnik incertaine. Il n'en demeure pas moins que, d'un point de vue pratique, la position n'est pas facile à manier côté blanc.

24. ... bxc5

25. ♖xc5 ♞a2

26. ♚c2 ♞b4

27. ♚c1 ♞c4!?

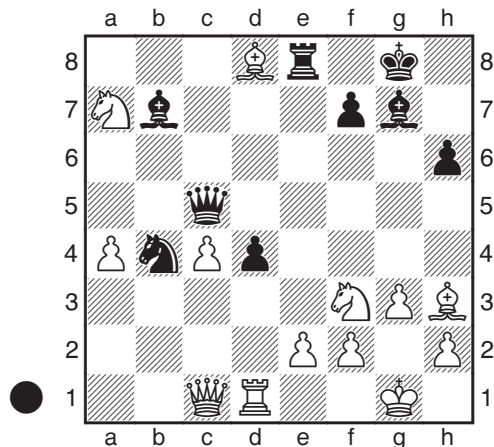
Il semble que des analyses postérieures

aient montré qu'éviter la répétition de coups était objectivement trop risqué pour les Noirs, et donc que « ?! » soit objectivement l'appréciation adéquate.

28. bxc4 d4

29. ♙xg5 ♚xc5

30. ♙xd8 (D)



30. ... d3!

Le pion passé poursuit son avance et les Noirs détiennent à présent l'avantage. Au lieu de...

31. ♞e1?

...l'unique chance de salut des Blancs consistait en 31.e4 ♚xa7 32.♚a3 et maintenant la suite cybernétique 32...♚c5 33.♖b1 ♖xd8 34.♚xb4 ♚xb4 35.♖xb4 ♙xe4 36.♙g2 ♙g6 37.c5 d2 38.♞xd2 ♖xd2 aurait abouti à une position où seuls les Noirs ont des chances de gain.

31. ... ♖xe2
 32. ♚f4 ♖xf2
 0-1

Le blocage fait aujourd'hui partie de l'arsenal de tous les maîtres, et même de très nombreux joueurs de club le mettent en pratique et savent que le meilleur bloqueur est le Cavalier. Mais ce n'est pas parce que la Dame est, à l'inverse, réputée le pire des bloqueurs,

que cette tâche ne doit jamais lui être dévolue.

La partie suivante, que j'ai jouée en 2007 contre le fameux Artur Jussupow, montre une lutte classique entre pion passé central et majorité à l'aile dame, où la Dame noire ne rechigne pas à bloquer elle-même le pion passé... et où un Cavalier « oublie » de prendre la relève... sans trop de conséquences, heureusement !

JUSSUPOW

BAUER

Bundesliga 2006/2007
 Début Colle-Zukertort

1. d4 e6
 2. ♘f3 d5
 3. e3 ♘f6
 4. ♙d3 c5
 5. b3

Un choix sans doute plus venimeux que le Début Colle qui surviendrait après 5.c3.

5. ... ♚a5+

Afin de perturber le développement adverse.

6. c3

6. ♙d2?! ♚c7, en particulier, serait maladroit pour les Blancs. Avoir forcé c2-c3 a cependant un prix ; la Dame noire devra se redéployer bientôt.

6. ... ♘c6

7. 0-0

En cas de 7.dxc5?! ♚xc5 8. ♙a3 ♚b6 9. ♙xf8, les Noirs auraient un choix agréable entre 9... ♘xf8 suivi de ...g6-♙g7, voire ...♙e7 suivi de ...♖d8, ou alors 9... ♖xf8 avec l'intention d'effectuer ultérieurement le grand roque. L'abandon du centre par les Blancs n'est pas totalement justifié par les désagréments temporaires qu'il occasionne dans le camp ennemi.

7. ... ♙e7

8. ♙b2 0-0

9. ♘bd2 ♚c7

10. c4

Les Noirs envisageaient ...e6-e5.

10. ... cxd4

11. ... exd4

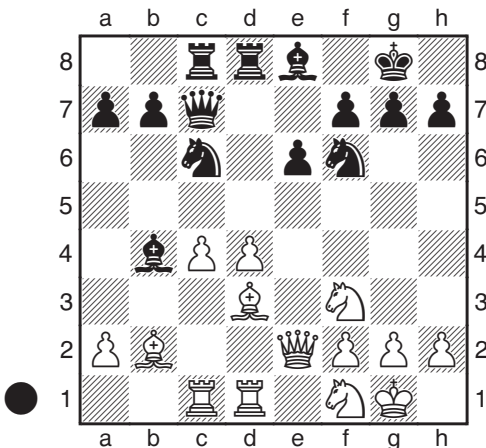
Étant donné la structure de pions obtenue, la Dame noire serait à présent mieux placée en d8, auquel cas il suivrait ...b6-♙b7. Cela est ici moins adapté à cause du vis-à-vis latent ♖c1-♙c7.

- 11. ... ♖d8
- 12. ♖c1 ♙d7
- 13. ♙e2 ♙e8
- 14. ♖fe1

14.c5!? avec l'idée a3-b4. Au cours des prochains coups, les Blancs vont tergiverser et se retrouver peu à peu en infériorité.

- 14. ... ♖ac8
- 15. ♘f1 ♙b4
- 16. ♖ed1 dxc4
- 17. bxc4 (D)

Bien entendu, les Blancs préfèrent les pions pendants et leur dynamisme potentiel à une version sans perspectives du pion-dame isolé.



17. ... ♙e7

18. ♞e3 ♙a3!

Cet échange affaiblit le pion d4.

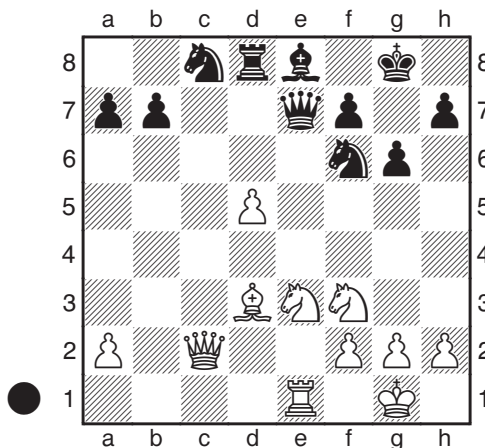
19. d5

Compromettant. Le pion passé blanc qui résulte de cette poussée constituera soit un atout, soit une faiblesse.

- 19. ... exd5
- 20. cxd5 ♙xb2
- 21. ♙xb2 ♙b4!
- 22. ♙e2 ♞e7
- 23. ♖xc8

Conserve une plus grande complexité à la partie que ne l'aurait fait 23. ♖b1 ♙c5 24. ♖xb7 ♞exd5=.

- 23. ... ♞xc8
- 24. ♖b1 ♙e7
- 25. ♙c2 g6
- 26. ♖e1 (D)



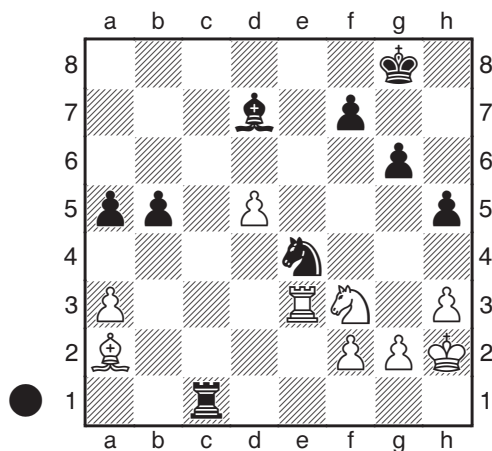
26. ... ♙d6

C'est plutôt le poste du Cavalier, mais j'ai joué ce coup pour des raisons pratiques (empêcher ♞f5).

27. ♔b2 ♘b6
 28. h3 h5
 29. ♘c4 ♘xc4
 30. ♙xc4 b5
 31. ♙b3 a5
 32. a3 ♙d7

La position demeure équilibrée, mais elle devient plus facile à jouer côté noir. En finale, notamment, la majorité à l'aile-dame pourrait se révéler importante.

33. ♙a2 ♖c8
 34. ♖d1 ♘e4
 35. ♖d3 ♔c5
 36. ♖e3 ♔c1+
 37. ♔xc1 ♖xc1+
 38. ♙h2 (D)



38. ... ♘c3?!

Il fallait préférer le blocage thématique 38...♘d6!.

39. ♖e7

39.♘e5! donnait un contre-jeu suffisant pour égaliser.

39. ... ♙f5

Les Noirs ont à présent un clair avantage. Je livre le reste de la partie avec juste un dernier commentaire.

- 40.d6 ♘xa2 41.d7 ♙xd7 42.♖xd7 ♖c5
 43.♘d4 a4 44.♙g3 ♘c3 45.♖b7 ♖d5
 46.♘c6 ♙f8 47.f4 ♘e4+ 48.♙f3 ♘d2+
 49.♙e2 ♘c4 50.g4 hxg4 51.hxg4 ♘xa3
 52.♘e5 ♘c4 53.♘xf7 ♘a5 54.♖a7 ♘c6
 55.♖c7 b4 56.♘g5 ♖d6 57.♘e4 ♖e6
 58.♙d3 b3 59.♘c5 ♖d6+?

Une sérieuse erreur, alors que 59...♘b4+ devait gagner. Heureusement, mon illustre adversaire dépassa le temps de réflexion au coup suivant, tandis que 61.♖b7 lui aurait permis de sauver le demi-point.

- 60.♙c3 ♘e7 0-1

Dans la partie qui suit, on trouve à nouveau une Dame qui assume le rôle de bloqueur avant qu'un Cavalier ne soit en mesure de la relayer. Dans un premier temps, le blocage porte sur une chaîne de pions centraux, que les Noirs transforment plus tard, au prix d'un sacrifice, en deux pions passés. Tout va bien pour les Blancs tant que ces pions restent fermement bloqués, puis tout se complique... avec de nouveau un happy end !