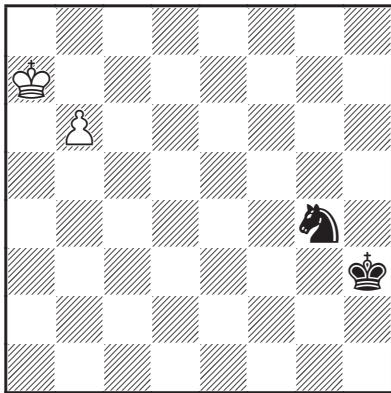
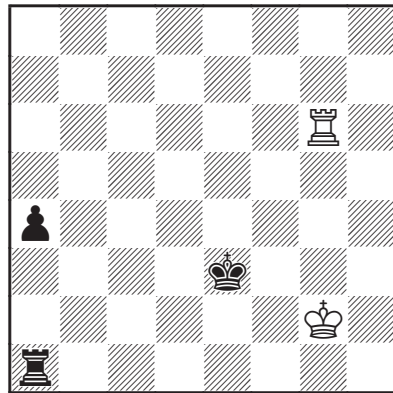


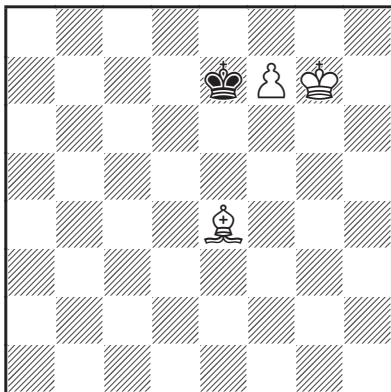
# 14. TEST FINAL



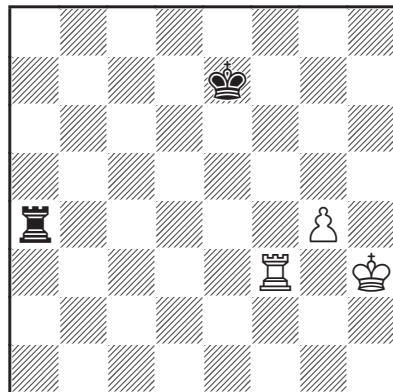
**14.01 • Trait aux Blancs**  
 Quel est le résultat correct ?



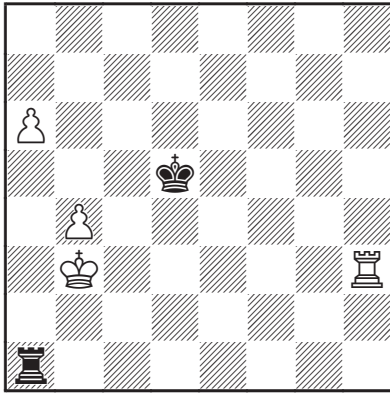
**14.02 • Trait aux Blancs**  
 Quel est le résultat correct ?



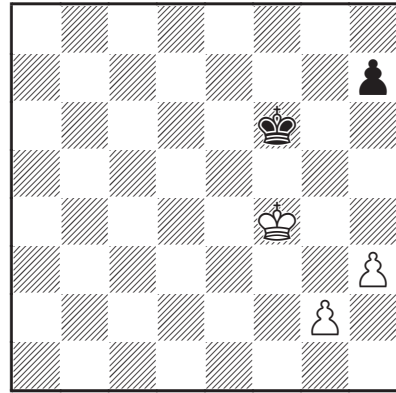
**14.03**  
 Trouver une case sur laquelle placer un Cavalier noir de façon que la position soit nulle trait aux Blancs.



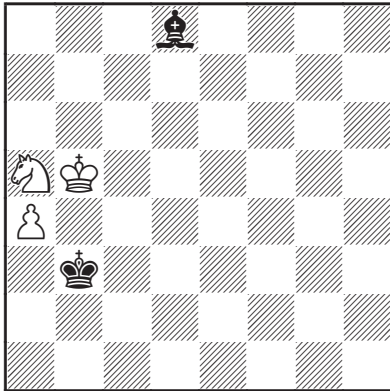
**14.04 • Trait aux Noirs**  
 Peuvent-ils faire nulle ?



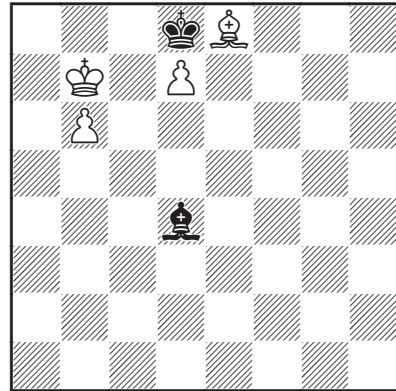
**14.05 • Trait aux Noirs**  
Peuvent-ils faire nulle ?



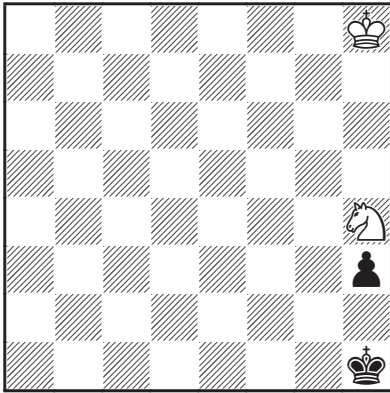
**14.06 • Trait aux Blancs**  
Quel est le résultat correct ?



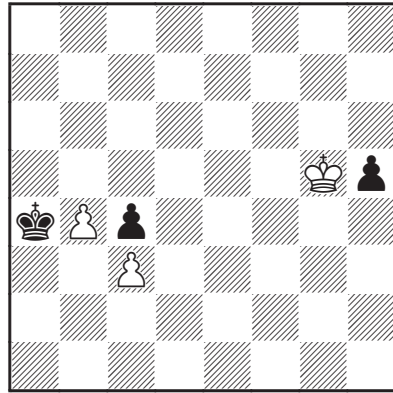
**14.07 • Trait aux Noirs**  
Peuvent-ils faire nulle ?



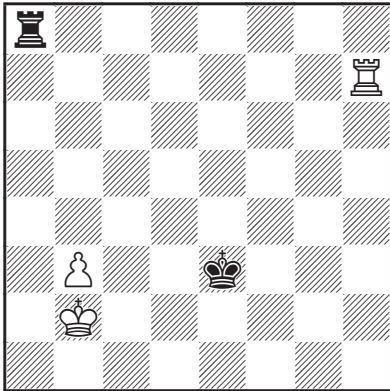
**14.08 • Trait aux Blancs**  
Gain ou nulle ?



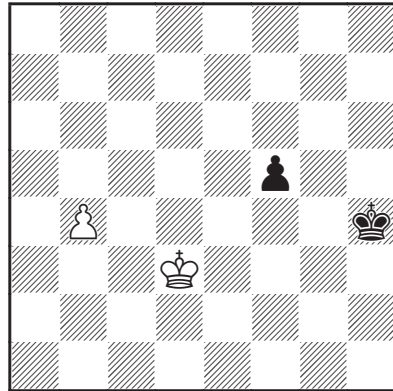
**14.09 • Trait aux Blancs**  
Peuvent-ils faire nulle ?



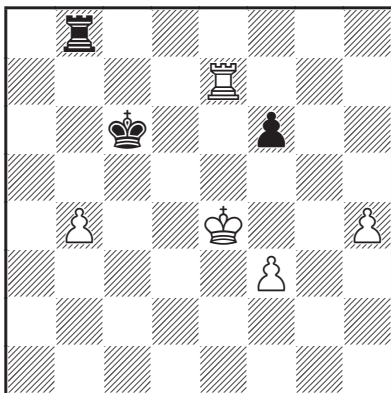
**14.10 • Trait aux Blancs**  
Peuvent-ils gagner ?



**14.11 • Trait aux Blancs**  
Peuvent-ils gagner ?



**14.12 • Trait aux Noirs**  
Peuvent-ils faire nulle ?



### 14.41 • Trait aux Noirs

Les Noirs ont deux pions de moins, mais ils peuvent les récupérer. Cela suffit-il à les sauver ?

## Solutions

**14.01** Les Blancs gagnent. 1.b7 ♖e5  
2.♗b8!! C'est la clé. Voir la finale 11.

**14.02** Kamsky-Karpov, Linares 1994.

62.♖g4! a3 63.♖g3+ ♖e4 64.♖b3 ♖a2+  
65.♗g3 ♗d4 66.♖f3 ♖a1 67.♗g2 ½-½

**14.03** Il n'y a que deux cases valables : e8 et h5. Avec le Cavalier en e8, la partie pourrait continuer par 1.♗g8 (1.♗g6 ♗d6=) 1...♗f6 2.♗g7 ♗e8.

**14.04** Fischer-Sherwin, Portorož 1958.

78...♗e6?

78...♖a8! 79.♗h4 (79.g5 ♖f8=) 79...♖h8+!  
(79...♖f8? 80.♖xf8 ♗xf8 81.♗h5!+-) 80.♗g5  
♖g8+ 81.♗h4 ♖h8+ 82.♗g3 ♖f8!= 83.♖xf8  
♗xf8 84.♗f4 ♗g8!.

79.♗h4 ♖a8 80.g5 ♖h8+ 81.♗g4 ♗e7  
82.g6 ♖f8 83.♖f5 ♖h8 84.♗g5 ♖h1 85.♖f2  
♖h3 86.g7 ♖g3+ 87.♗h6 ♖h3+ 88.♗g6 ♖g3+  
89.♗h7 ♖h3+ 90.♗g8 1-0

**14.05** Medina-De la Villa, Calella 1981.

43...♗c6!

43...♖xa6 44.♖h5+! ♗d4 (44...♗c6  
45.b5+-) 45.b5 ♖a8 46.♗b4 ♖b8 47.♖h6  
♗d5 48.b6+-.

44.♖h5 ♗b6 45.b5 ♖b1+ 46.♗c2 ♖a1  
47.♖d5 ♖a3 48.♗b2 ♖g3 49.♗c2 ♖h3 50.♖d8  
♖h7! 51.♖d5 ♖h3 52.♗d2 ♖a3 53.♗e2 ♖b3  
54.♗f2 ♖a3 55.♖f5 ♖b3 56.♖e5 ♖a3 57.♖e3  
♖a2+ 58.♖e2 ♖a3 59.♖b2 ♖h3 60.♖e2 ½-½

**14.06** Stefánsson-Lutz, Manille (ol) 1992.

59.g4?

59.h4 ♖g6 60.♗g4 ♜f6 61.♙h5 ♖g7 62.♗g5 ♖g8 63.♙h6 ♙h8 64.h5 ♖g8 et maintenant, si l'on applique la règle des couleurs de Bird, le pion doit se rendre sur la case de couleur opposée : 65.g3!+-.

59...♗g6 60.h4 ♜f6 61.g5+ ♖g6 62.♗g4 h6 63.h5+ ♖g7 64.g6 ♖g8 1/2-1/2

**14.07** Dutreeuw-Hovhanisian, Aalst 2005.

76...♗c3?

76...♗a3 77.♘b7 ♙b6= ;

76...♗a2 77.♘b7 ♙c7 78.♘c5 ♗a3!=.

77.♘b7 ♙c7 78.♘c5 ♙b8

78...♗b2 79.♘e6!+-.

79.a5 ♙a7 80.a6 ♗d4 81.♘d7 ♗d5

82.♘b6+ ♗d6

82...♗e6 83.♗c6+-.

83.♘c8+ 1-0

**14.08** Moreno-Viñal, Pampelune op 2005.

C'est partie nulle, mais...

73.♗a6 ♙e3?? [73...♙e5=] 74.b7 ♙f4 75.♗a7 1-0

**14.09** Levitt 1997.

Oui. 1.♘g6!

1.♘f3? ♖g2 2.♘e1+ ♖g3-- ;

1.♘f5 ♖g1!+- ;

1.♙h7 ♖g1! 2.♘f3+ ♖g2 3.♘h4+ ♖f2--.

1...♖g1!?

1...h2 2.♘h4! ♖g1 3.♘f3± ;

1...♖g2 2.♘f4+.

2.♘e5! ♖g2

2...h2 3.♘f3+

3.♘g4!

**14.10** Kok 1935.

Oui, 53.♗h4! ♗b3 54.b5 ♗xc3 55.b6 ♗d2 56.b7 c3 57.b8♗ c2 58.♗b4+ ♗e2 59.♗e4+

♗d2 60.♗d4+ ♗c1 61.♖g3 ♗b1 62.♗b4+ ♗a1 63.♗c3+ ♗b1 64.♗b3+ ♗c1 65.♗f2 h4 66.♗e2 h3 67.♗d3 1-0

**14.11** Oui, ils gagnent par 1.♗h4, obtenant une coupure horizontale parfaite, mais pas par 1.♗d7 parce que, avec un pion-cavalier en 3<sup>e</sup> rangée, deux colonnes ne suffisent pas. Si vous n'en êtes pas tout à fait sûr, revoyez les sections sur les coupures horizontales et verticales du chapitre 10.

**14.12** Najdorf-Vinuesa, 1941

Oui, 1...♗h3!

1...♖g3 2.b5+- ;

1...f4 2.♗e2+-.

**2.b5**

2.♗e3 ♖g3! ;

2.♗e2 ♖g2!.

2...f4 3.♗e4 ♖g3! 4.b6 f3 5.b7 f2 6.b8♗+ ♖g2= 1/2-1/2

**14.13** Seulement sur la case a1.

1...♗a5 2.♗b2!

2.d5 ♗b6 3. ♗b2 ♗c5=.

2...♗xa4 3.♗c3 ♗b5 4.♗d3 ♗c6 5.♗e4 ♗d6=

**14.14** Taimanov-Larsen, Majorque 1970.

63...♗e5??

63...♗h8+ 64.♗g3 ♗e5! 65.♗a6 ♗h7!= ;

63...♗f4! 64.♗a4+ ♗f3!= (64...♗e5

65.♗a6+-).

64.♗a6! ♖f4

64...♗h8+ 65.♖g5 ♗g8+ 66.♗h5 ♗h8+

67.♗h6 ♗g8 68.g5 ♖f5 69.♗f6+ ♗e5

70.♗f2+-].

65.♗f6+ ♗e5 66.g5 1-0