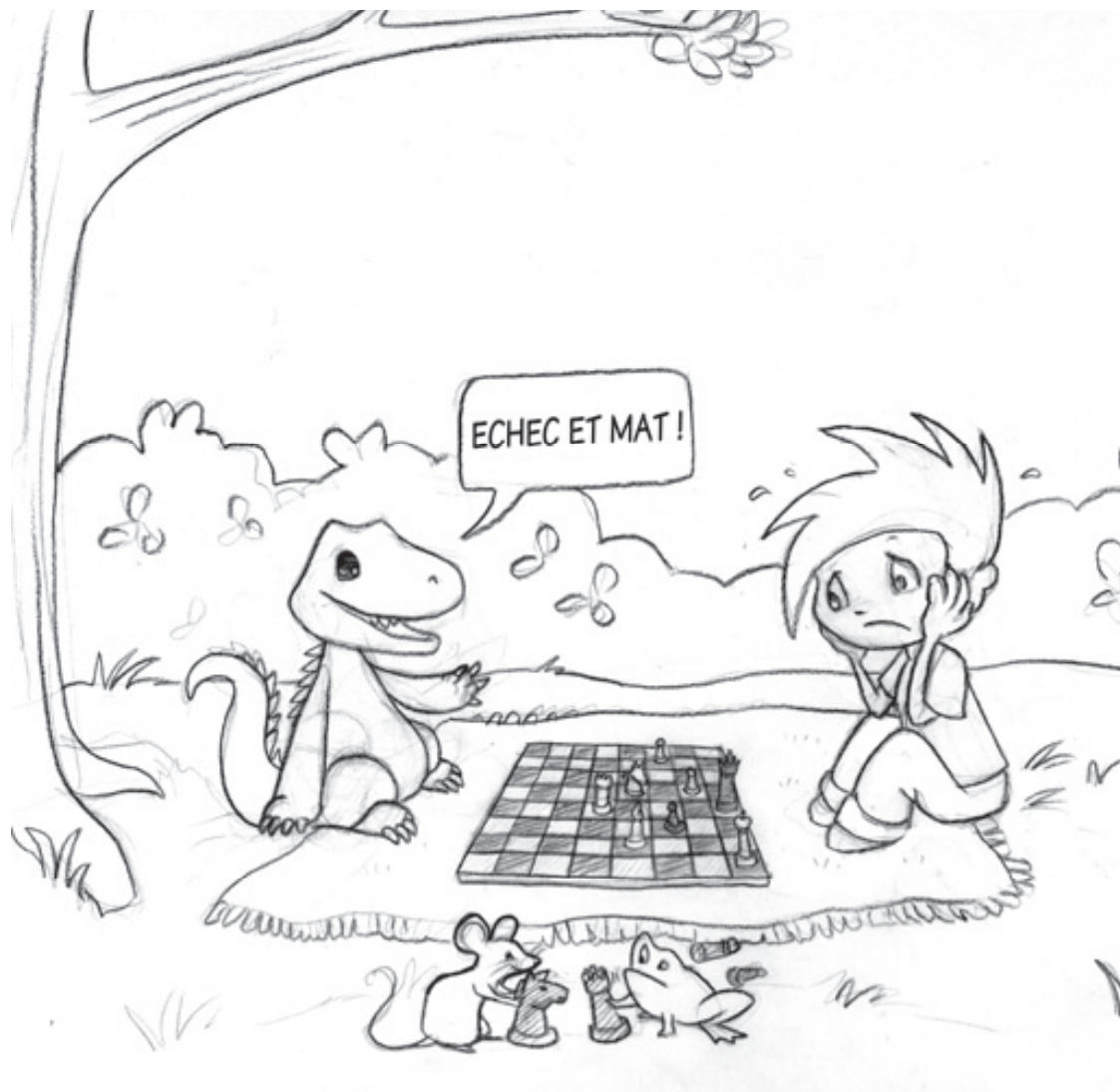


Gagne tes premières parties



Pour remporter la victoire, la stratégie la plus utilisée consiste à prendre le maximum de pièces à l'adversaire, puis de mater avec la Dame ou les Tours...

1^{re} partie

2^e partie

3^e partie

4^e partie

5^e partie

6^e partie

Gagne tes premières parties

Alors, comment gagner une partie d'échecs ? Le plus simple, c'est encore de faire échec et mat !

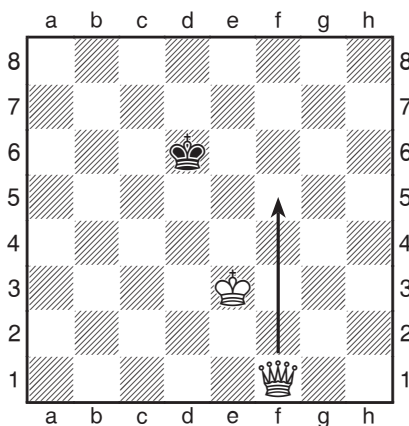
Il y a plusieurs façons d'y arriver. Une bonne stratégie sera de prendre les pièces de ton adversaire les unes après les autres. Au bout d'un moment, tu auras suffisamment d'armes en plus pour forcer l'échec et mat. Une autre façon d'avoir l'avantage matériel sera d'amener un pion à Dame dans la finale. Avec une Dame de plus, tu materas facilement le Roi ennemi.

Une autre stratégie sera d'attaquer directement le Roi en milieu de partie. Si tu lances tes pièces sur le Roi, tu peux parfois réussir à forcer un mat rapide.

Voilà, tu connais des stratégies de base ! Maintenant, apprenons comment faire échec et mat avec une Dame de plus.

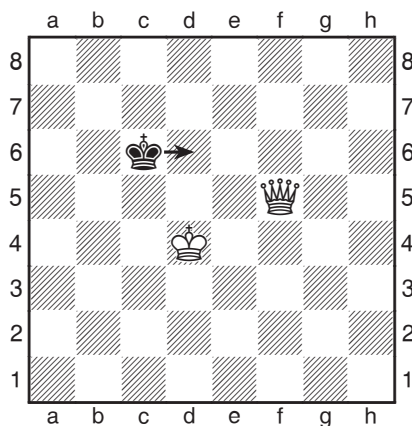
Mat avec Roi et Dame contre Roi

Pour arriver à faire échec et mat, les Blancs auront besoin de leur Roi pour **attirer le Roi adverse vers le bord de l'échiquier**. Le Roi noir, bloqué sur le côté, n'aura pas beaucoup de cases de fuite. Les six diagrammes suivants montrent la stratégie classique pour arriver au mat.



Trait aux Blancs

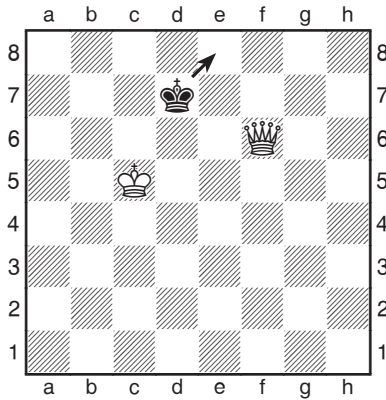
1. ♔f5 coupe la retraite au Roi noir. Après 1... ♚c6, le Roi blanc avance par 2. ♔d4 pour aider à amener le Roi noir vers la bande.



Trait aux Noirs

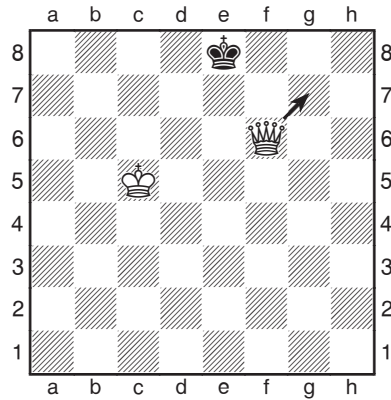
À présent, 2... ♚d6 3. ♕f6+ oblige le Roi noir à reculer d'une rangée de plus. Après 3... ♚d7, 4. ♚c5 ! est un coup malin qui continue à avancer le Roi.

Mat avec Roi et Dame contre Roi



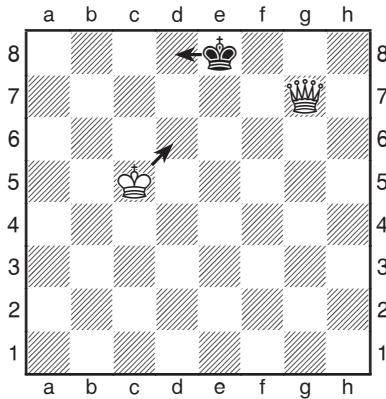
Trait aux Noirs

Le filet se resserre (sur 4...♔c7, alors 5.♕e7+ oblige le Roi noir à aller au bord). Alors, les Noirs tentent un piège de pat avec 4... ♔e8.



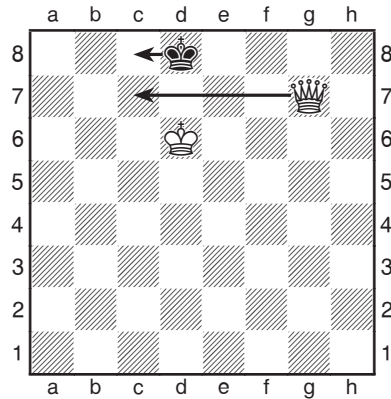
Trait aux Blancs

Un moment critique. Il ne faut surtout pas jouer 5.♔d6 ou 5.♔c6 car ces deux gaffes donneraient la nulle aux Noirs à cause du pat ! Le bon coup ici est 5.♕g7.



Trait aux Noirs

Tu vois comment la Dame blanche emprisonne le Roi noir ? Le Roi est enfermé à la bande. Après 5... ♔d8, les Blancs ferment la boîte avec 6.♔d6.



Trait aux Noirs

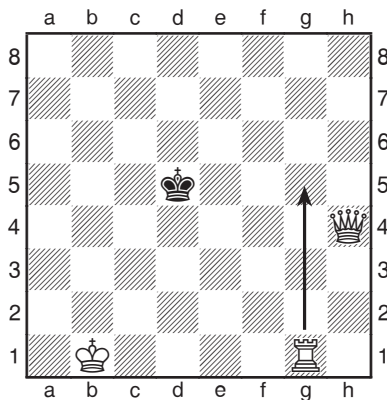
Il n'y a plus de défense pour les Noirs. Sur 6...♔c8, les Blancs matent par 7.♕c7 (sinon, sur 6...♔e8, on a le choix entre deux mats, 7.♕e7 ou 7.♕g8).

Attention aux pièges de pat !

Avec un peu d'entraînement, tu vas te rendre compte qu'il est facile de mater avec Dame et Roi contre Roi. Mais il faut rester concentré pour éviter de faire pat sans t'en rendre compte. Rappelle-toi qu'il y a pat quand l'adversaire n'a plus de coup légal mais que son Roi n'est pas en échec.

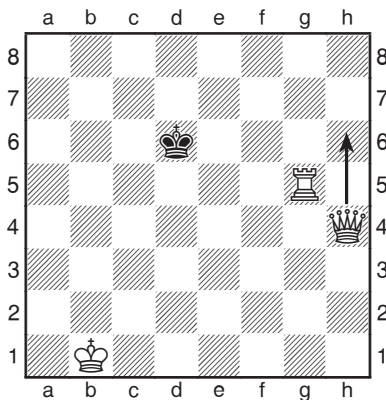
Mat avec Dame et Tour contre Roi

Quand la Dame et Tour travaillent ensemble, elles peuvent forcer l'échec et mat très rapidement et très facilement. Les quatre diagrammes suivants montrent la technique classique.



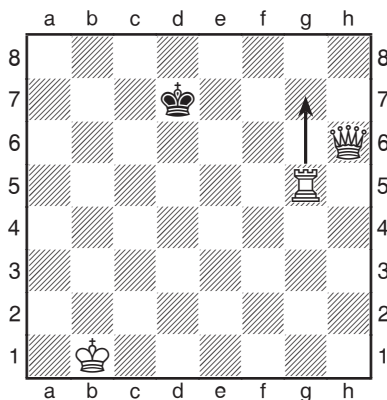
Trait aux Blancs

Encore une fois, le plan est d'**obliger le Roi noir à aller vers le bord de l'échiquier**. Après **1. ♖g5+**, le Roi noir doit reculer, par exemple par **1... ♔d6** (peu importe sur quelle case il va).



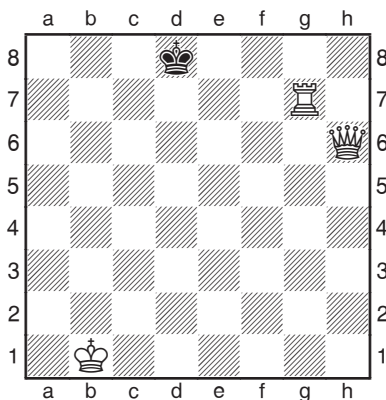
Trait aux Blancs

Par **2. ♕h6+**, on répète le procédé : conduire le Roi noir vers le bord. Le Roi noir recule encore avec **2... ♔d7** (ou **2... ♔c7** ou **2... ♔e7**).



Trait aux Blancs

Après **3. ♖g7+ ♔d8**, la mission est presque accomplie, puisque le Roi noir a été forcé d'aller à la bande.



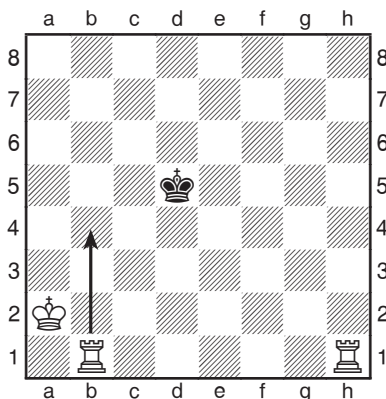
Trait aux Blancs

Maintenant que le Roi noir ne peut plus reculer, peux-tu découvrir le coup qui tue ? ... Bravo si tu l'as trouvé – **4. ♕h8 échec et mat !**

1^{re} partie2^e partie3^e partie4^e partie5^e partie6^e partie

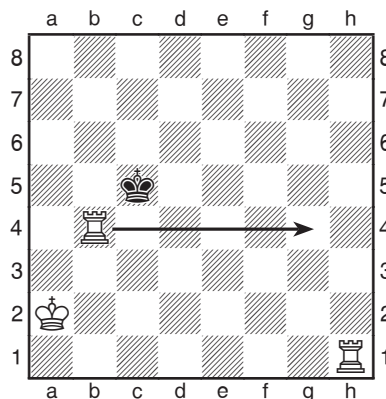
Mat avec deux Tours contre Roi

Pour mater avec deux Tours, on utilise la même technique : on amène le Roi à la bande. Observe bien comment le Roi noir vient t'embêter en attaquant la Tour. Mais les Tours sont des pièces à longue portée qui s'échappent facilement.



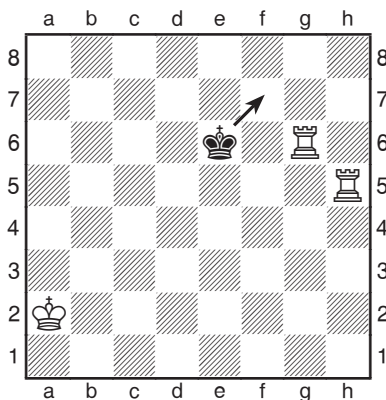
Trait aux Blancs

Avec **1. ♖b4**, la Tour prend le contrôle de la 4^e rangée et prépare **2. ♖h5+** pour faire reculer le Roi, mais les Noirs répondent **1... ♚c5**.



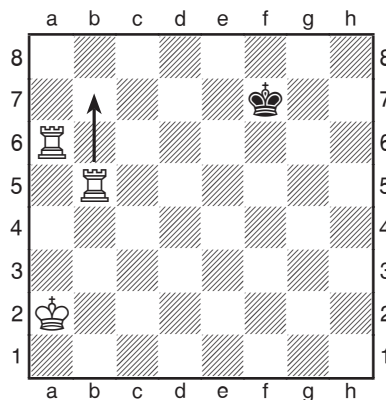
Trait aux Blancs

Comme le Roi attaque la Tour, il faut la mettre hors de danger, avec **2. ♖g4**. Après **2... ♚d5**, on continue la manœuvre classique avec **3. ♖h5+** **4. ♖g6+**.



Trait aux Noirs

Petit à petit, le Roi noir est poussé vers le bord. **4... ♚f7** retarde encore la manœuvre en attaquant la Tour. On continue par **5. ♖a6 ♚g7** **6. ♖b5** (le coup clé) **6... ♚f7**

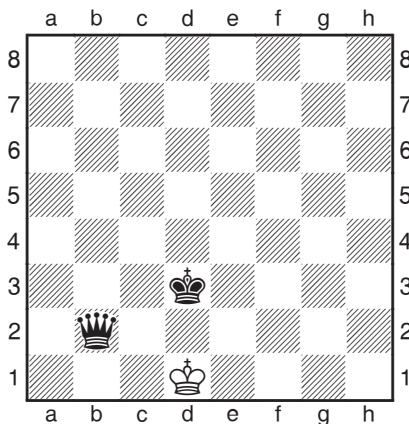


Trait aux Blancs

Les Tours replacées peuvent maintenant administrer le mat en deux coups : **7. ♖b7+ ♚e8** (c'est la même chose si on joue ♚g8 ou ♚f8) **8. ♖a8 échec et mat.**

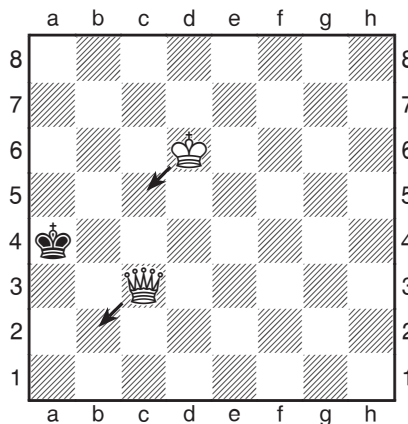
Test drôlement difficile n° 14

Tu marques 1 point par bonne réponse. Nous allons tester tes capacités à mater avec les Dames et les Tours. Applique-toi à écrire tes réponses (en notation algébrique si nécessaire). Solutions page 122.



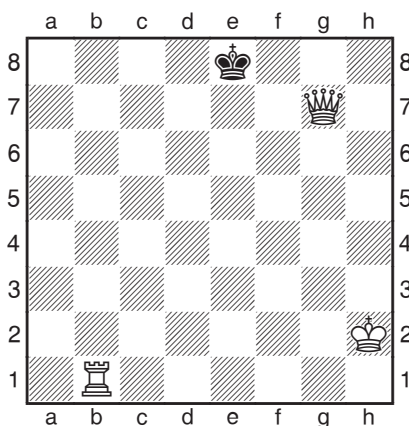
1) Trait aux Noirs

Le Roi blanc est piégé au bord de l'échiquier. Combien de mats en un coup peux-tu trouver dans cette position ?



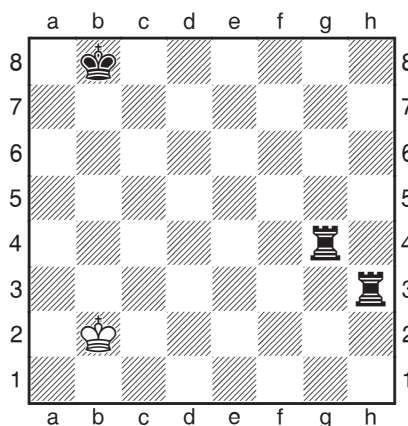
2) Trait aux Blancs

Le Roi noir est presque enfermé. Que vont choisir les Blancs : 1. ♔c5 (pour rapprocher leur Roi) ou bien 1. ♚b2 (pour coincer le Roi noir) ?



3) Trait aux Blancs

Comment les Blancs font-ils mat en un coup dans cette position ?



4) Trait aux Noirs

Comment les deux Tours travaillant en duo vont-elles donner échec et mat en seulement deux coups ?