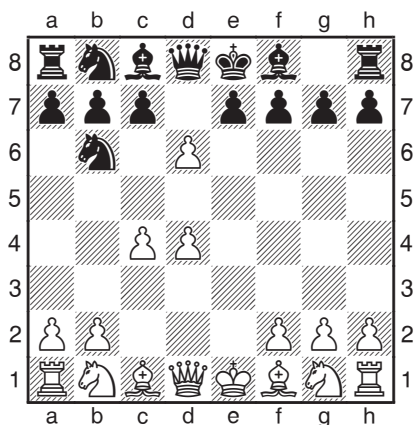


6. LA VARIANTE D'ÉCHANGE

Ce système se produit après les coups
 1.e4 ♞f6 2.e5 ♞d5 3.d4 d6 4.c4 ♞b6
 5.exd6 (D).



C'est une façon tout à fait jouable de lutter pour l'avantage, dont la popularité est en hausse. L'avant-poste en e5, malgré tous ses mérites, est l'une des principales cibles du contre-jeu noir, et les Blancs résolvent ici ce problème de manière radicale. Ils conservent un avantage d'espace, même s'il est plus réduit, se donnent plus de liberté de choix dans leur développement, et peuvent espérer parvenir à une meilleure centralisation ; bien que le Cavalier noir remplisse des fonctions nouvelles et peu standard en b6, il serait sans doute mieux placé en f6.

Indiquons que le plus grand intérêt pour la variante d'échange ne tient pas seulement à ses mérites intrinsèques ; il vient aussi, en partie, de ce que les succès des Noirs dans les variantes 4.♞f3 dxe5, examinées au chapitre précédent, ont conduit certains joueurs à chercher une méthode de jeu différente pour les Blancs.

Dans certaines variantes de l'Alekhine, la capture en d6 peut aussi être jouée à un stade plus avancé de l'ouverture, transposant dans des variantes identiques ou similaires, mais les Noirs sont alors ceux qui peuvent, chemin faisant, disposer d'occasions de s'écarter de la route principale.

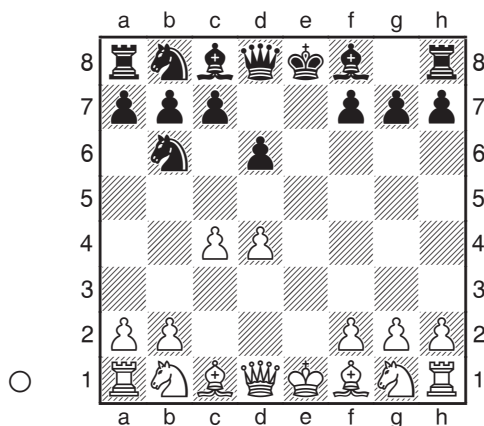
La reprise peut être faite soit par le pion c, soit par le pion e ; chaque méthode a ses avantages, ses inconvénients et ses partisans. La popularité de la reprise symétrique, par le pion e, est en augmentation ces dernières années, en partie à cause des succès obtenus par les Blancs dans leur lutte contre la reprise plus déséquilibrée par le pion c, grâce à de nouveaux schémas astucieux. Les Parties 22 (Volokitin-Ivanchuk) et 23 (Caruana-Agdestein) étudient les variantes résultant de 5...exd6, la Partie 24 (Nakamura-Shabalov) étant pour sa part consacrée à 5...cxd6.

PARTIE 22

Andrei Volokitin - Vasily Ivanchuk

Foros 2006

1.e4 ♖f6 2.e5 ♘d5 3.d4 d6 4.c4 ♘b6
5.exd6 exd6 (D)



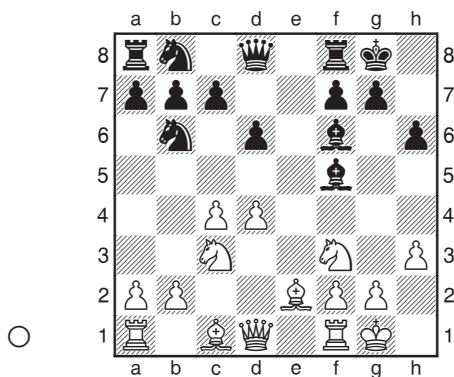
La reprise par ce pion conserve la symétrie de la structure de pions. Cela conduit habituellement à des positions plus solides, mais offrant moins de possibilités de combat.

6.♘c3

Le problème principal des Noirs est leur manque d'espace, qui mène à un léger embouteillage de leurs pièces mineures, le Fou de cases blanches surtout rencontrant des difficultés (cela dit, les Blancs ne peuvent ôter toute chance de respirer à cette pièce : 6.♙d3, par exemple, abandonne le pion d4 sans protection, ce que les Noirs peuvent immédiatement démontrer par 6...♘c6 ; appuyer alors le pion par 7.♖f3 permet 7...♙g4, tandis que 7.♙e3 invite 7...♘b4). Même quand ce Fou trouve un emplacement sur l'aile roi, les Noirs doi-

vent faire attention à ce que les Blancs ne puissent le prendre avantageusement pour cible, par une avance de pion sur cette aile destinée à gagner de l'espace. Assez souvent, les Noirs ne sont pas pressés de développer ce Fou et peuvent vouloir clarifier d'abord la structure au centre.

Cela dit, les Blancs doivent développer leur Cavalier-roi, et seul le pion h peut assurer le contrôle de la case g4, ce qu'il fait parfois immédiatement – 6.h3. Nous illustrerons la suite normale des événements grâce à la partie B. Soćko-Baburin, Olympiades de Turin 2006 : 6...♙e7 7.♘f3 ♙f5 8.♙e2 0-0 9.♘c3 ♙f6 10.0-0 h6 (D).



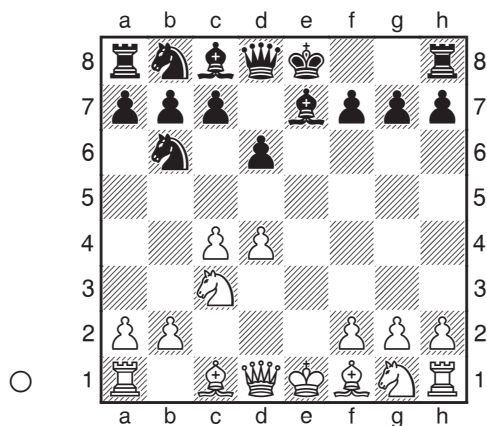
Le Cavalier-roi, défenseur traditionnel du roque, est situé sur l'aile opposée, tandis que les Fous ont décidé de camper là à la place. Les Blancs s'en tiennent pour l'instant à leur stratégie de restriction, tout en gardant en tête la possibilité d'une offensive de pions sur l'un ou l'autre flanc. Le

coup prophylactique noir ...h6, ralentissant ce type d'assaut et offrant la case de fuite h7 au Fou dame, est pour ces raisons tout à fait pertinent. 11.b3 ♖c6 12.♗e3 d5 (cette façon de clarifier la situation au centre, et le chemin utilisé ensuite par le Cavalier, sont standard et nous sont déjà familiers) 13.c5 ♖c8 14.♙c1 ♗8e7 15.♚d2 ♗e4 16.♘h2, avec un jeu compliqué à double tranchant.

Les Blancs peuvent jouer 6.♘f3 s'ils ne tiennent pas à consacrer un temps à la prophylaxie et ne voient pas d'inconvénient majeur à l'apparition du Fou ennemi en g4. Le plan de développement énergique suivant est intéressant : 6...♗e7 7.♗d3 ♗g4 8.h3 ♗h5 9.0-0 ♖c6 10.♗e3 0-0 11.♖c3 ♗f6 12.g4 ♗g6 13.♗xg6 hxg6 14.g5 ♗e7 15.d5 ♗e5 16.♗xe5 dxe5 17.♚g4, Shirov-Macieja, Bydgoszcz rpd (1) 2001. Néanmoins, les Noirs s'en tirent plus souvent mieux que moins bien dans cette variante.

Le coup du texte est la continuation la plus naturelle pour garder le choix entre toutes les méthodes de développement possibles.

6...♗e7 (D)



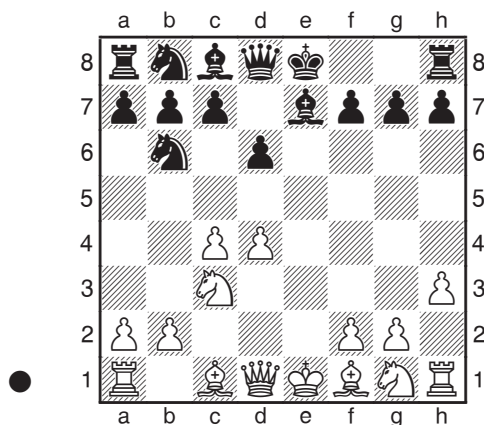
Il est également difficile de trouver la moindre chose à reprocher à ce coup. L'autre chemin qui mène à la grande diagonale – par 6...g6 – limite encore la position habituelle de l'autre Fou en f5 et, comme c'est normalement le cas avec un fianchetto, affaiblit tout un complexe de cases.

7.h3

Les Blancs se décident finalement à empêcher ...♗g4. Nous étudierons le système actuellement le plus populaire – avec le Fou en d3 et l'autre Cavalier en e2 – à la prochaine partie ; indiquons pour l'instant un autre plan de développement agressif, qui débute par 7.♚f3 (ou 7.♗e3) 7...0-0 8.♗e3. En développant d'abord l'aile dame, les Blancs envisagent de roquer sur ce flanc, comptant ensuite combiner l'offensive de pions sur la position du Roi ennemi à des opérations au centre. Le but est d'étrangler les pièces noires, cependant que l'éventuelle ouverture de la colonne d entraînerait un dangereux face-à-face entre la Tour blanche et la Dame noire. Les Noirs peuvent jouer 8...c6, préparant ...d5, pour neutraliser les menaces au centre, et la protection intacte du Roi leur permet d'espérer mettre sur pied une défense victorieuse contre l'attaque à l'aile roi. Une autre continuation mène à un jeu tranchant : 8...♖c6 9.0-0-0 ♗e6 (9...f5 et 9...♗g5 sont aussi joués), et les Blancs entament la lutte au centre par 10.c5 ♗d7, ou bien poursuivent leur politique d'étranglement par 10.b3. Naturellement, leur Roi devient aussi plus vulnérable, ce qui est souvent le cas quand les joueurs ont roqué sur des ailes opposées.

Une vieille variante, considérée comme menant à un jeu équilibré, se déroule ainsi : 7.♔e2 0-0 8.♘f3 ♕g4 9.b3 ♞c6 10.0-0 ♖f6 11.♗e3 d5 12.c5 ♞c8 13.h3 ♗e6 14.♚d2 ♜8e7.

Revenons maintenant à 7.h3 (D) :



7...0-0 8.♘f3

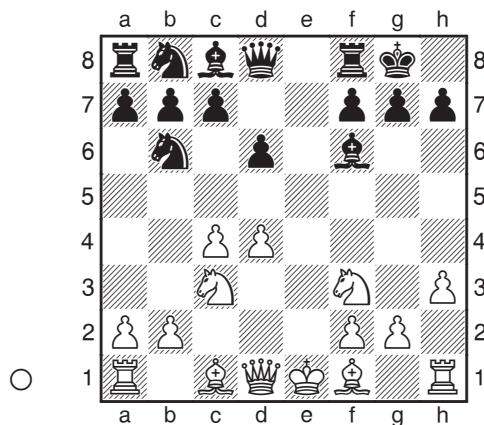
Aucun des deux camps n'est pour l'instant pressé de s'assurer la case f5. Les Noirs auraient pu l'occuper au lieu de roquer, et le jeu se serait alors sans doute développé de façon similaire à la partie Soćko-Baburin ci-dessus. Les Blancs auraient maintenant pu en prendre le contrôle par 8.♗d3, mais, après 8...♞e8, leur Cavalier aurait dû occuper une case plus modeste par 9.♘ge2 ; dans ce système, l'inclusion de h3 est loin d'être obligatoire et les Noirs prépareraient le déploiement de leur Fou dame par ...♗f6, ...g6 et ...♞c6-e7.

8...♗f6 (D)

Après 8...♗f5, 8...♞e8 ou le coup du texte, le jeu se poursuit habituellement à peu près comme dans la partie Soćko-Baburin, déjà vue. Il existe aussi une tentative de clarifier immédiatement la situation

au centre par 8...c5. Après l'échange en d4, les Noirs sont prêts à pousser ...d5, se libérant complètement. Les Blancs optent donc normalement pour 9.d5. Cette situation se retrouve souvent dans les formations d'Est-indienne Benoni, mais, dans cette version, les différences ne sont pas en faveur des Noirs, notamment parce que leur Cavalier est moins bien placé en b6.

Par le coup du texte, Ivanchuk tente d'inciter les Blancs à fixer le centre, sans que les Noirs doivent affaiblir le pion d6 ou ôter la case c5 à leurs pièces.



9.♗e2 ♗e6

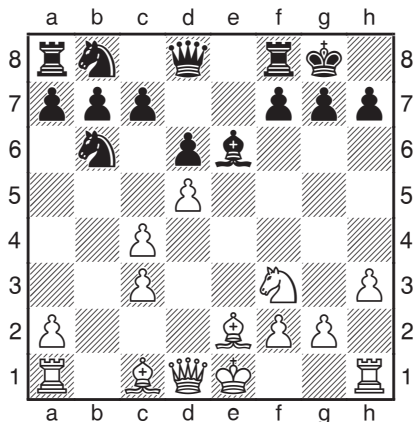
Ce coup rare mais intéressant a été joué pour la première fois par Ivanchuk dans cette partie. Les coups habituels sont 9...♞c6 et 9...♞e8, qui mènent normalement à des positions que l'on a déjà vues.

10.d5

Les Blancs relèvent le défi. Le jeu traditionnel, par 10.b3 d5 11.c5, permet aux Noirs, du fait que le pion d5 est protégé, d'opter pour une autre retraite et de commencer immédiatement à miner la chaîne

de pions ennemie par 11...♘d7 12.♙b2 b6.

10...♙xc3+ 11.bxc3 (D)



11...♙d7

Les Noirs ne veulent pas placer le Fou en f5, attirant l'attaque par ♘d4 avec gain de temps, et encore moins le transférer en g6, provoquant l'avance des pions blancs de l'aile roi. On a tout de suite l'impression que les Blancs peuvent tabler sur une initiative à l'aile roi, zone que les Fous sont prêts à prendre pour cible et qui n'a que de rares défenseurs. Il n'est toutefois pas facile de trouver un regroupement efficace, le pion c4 exigeant une attention constante, tandis qu'il est risqué d'essayer de la pièce qui l'attaque, le Cavalier b6, par l'avance du pion a : le pion sera immobilisé sur place en a4 et les Noirs pourront rapidement l'attaquer avec trois pièces.

12.0-0 ♘a6 13.♙g5 f6

Les Noirs considèrent que les Blancs ne peuvent profiter de l'affaiblissement de la case e6 – la faiblesse en c4 les en empêchant toujours. Les quelques prochains coups noirs sont évidents, alors que les Blancs

doivent faire des choix importants.

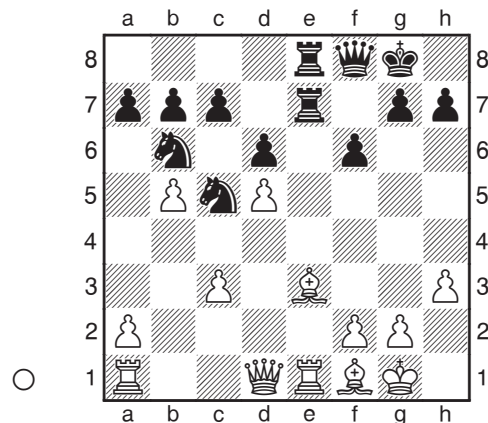
14.♙e3 ♘c5 15.♞e1 ♞e8 16.♙f1

Si les Blancs ont décidé que leur Cavalier passerait par b5, alors pourquoi pas immédiatement 16.♘d4 ? Ils ne risquent probablement rien non plus par 16.♙d3, mais estiment simplement que se séparer de la paire de Fous est prématuré.

16...♞e7 17.♘d4 ♗f8 18.♘b5

Un jeu intéressant pourrait suivre après 18.♘b3. Si les Noirs évitent l'échange, le Cavalier se trouverait un poste original en a5, soulageant en même temps le Fou de la tâche de défendre le pion c4.

18...♙xb5 19.cxb5 ♞ae8 (D)



Nous avons ici un exemple livresque de lutte entre la paire de Fous et la paire de Cavaliers. Quand la position est plutôt ouverte, le possesseur des Fous a généralement plus de raisons de prétendre à l'avantage. Mais beaucoup tient à l'existence de cases fortes pour les Cavaliers. Le Cavalier c5 est sur l'une de ces cases, et la structure de pions à l'aile dame est partiellement fixée, ce qui limite les chances d'ouvrir ce secteur. En outre, les Noirs

exercer sur la colonne e une pression que les Blancs aimeraient neutraliser sans trop compromettre le placement de leurs pièces.

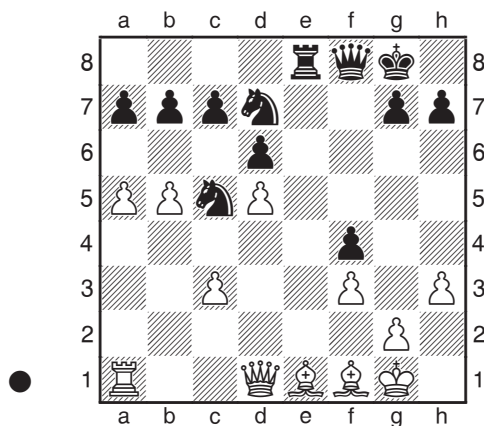
20.a4

L'avance de ce pion finira par procurer une colonne a ouverte aux Blancs, mais la contre-poussée du pion f ennemi assurera au minimum un second avant-poste en e5. 20.♖e2, libérant le Fou de cases noires, mérite l'examen. La perte du contrôle sur c4 n'est que temporaire, et l'immédiat 20...♘c4?? est impossible à cause de 21.♙xc5.

20...f5

20...♗f7, cherchant à inciter les Blancs à jouer c4 pour limiter encore le champ d'action de leur Fou de cases blanches, n'atteint pas son but, car les complications résultant de 21.a5 ♘xd5 22.♙c4 c6 23.a6 sont clairement en faveur des Blancs.

21.a5 f4 22.♙d2 ♖xe1 23.♙xe1 ♘bd7 24.f3 (D)



Une décision critique. D'un côté, les Blancs activent un de leurs Fous, sans avoir à tenir compte de ...f3, mais de l'autre ils

limitent leur autre Fou et permettent la fixation de l'aile roi. Une alternative possible est 24.c4 (tant que la menace b6 existe, les Blancs préféreraient ne pas priver le Fou de la case b5, mais cette avance sera de toute façon forcée) 24...♘e5 25.♚a3 (ou 25.♙c3) 25...f3 26.g3, et leur position semble précaire, mais la question de savoir si le pion f3 se révélera être une force ou une faiblesse reste ouverte.

24...♗f6 25.♖c1 b6

Avant d'entamer le transfert du Cavalier d7, les Noirs décident de laisser les Blancs ouvrir la colonne a mais d'empêcher b6, et renforcent simultanément le Cavalier c5. Cela bloque complètement l'aile dame et le centre du combat se déplace sur l'autre aile de l'échiquier.

26.axb6 axb6 27.♙f2 h6

Le Cavalier semble bien en e5 mais n'est pas suffisamment actif. Les Noirs envisagent donc son transfert en g3. S'ils le mettent immédiatement en œuvre par 27...♗g5 28.♚a1 ♘f6, ils n'ont ensuite pas de bonne façon de défendre le pion c7 après 29.♚a7. Le coup du texte affaiblit encore les cases blanches, mais les Noirs pensent que c'est incontournable, qu'il est utile de protéger le pion d'une possible attaque et que sa case peut être couverte. L'avance de son voisin – 27...g6 – affaiblit les cases de l'autre couleur, et empêche l'utilisation de cette case comme plate-forme de transit pour les Cavaliers.

28.♙d4

Autorisant les Noirs à mener à bien le transfert de Cavalier prévu. Fallait-il jouer à la place un coup d'attente ? D'abord, aucun coup utile de ce type n'est visible ;

ensuite, qu'y a-t-il de mal à placer le Fou en d4 ?

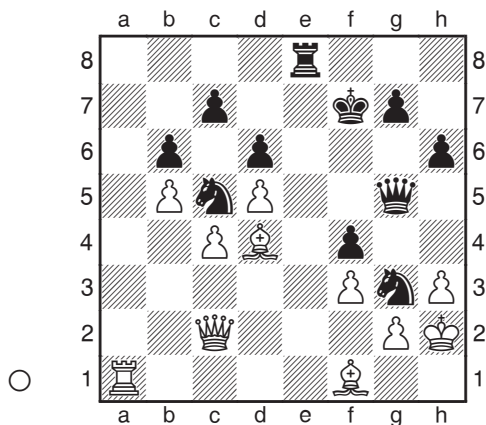
28...♖g5 29.c4 ♘f6 30.♙a1 ♘h5 31.♙a7 ♖e7

Les Noirs ne veulent pas affaiblir la dernière rangée pour l'instant. Après 31...♙e7 32.♙a8+ ♕f7 33.♖c2, la menace ♖h7 leur semble déplaisante.

32.♖c2 ♘g3 33.♙a1

Avec le Cavalier en g3, les Blancs ne peuvent permettre l'invasion de la première rangée. L'autre façon de protéger la case e1 – 33.♙f2?! – décentralise le Fou et donne plus de liberté aux Noirs dans leur façon de se regrouper.

33...♖g5 34.♕h2 ♕f7 (D)



Le Roi protège personnellement la case g6, par laquelle passe la route prévue pour le Cavalier, tout en évitant un possible échec avec gain de temps sur la dernière rangée. Les Noirs se mettent maintenant à la recherche d'une invasion améliorée en e3 pour l'un de leurs étalons.

35.♕g1 ♘d7 36.♕h2 ♘e5 37.♙f2

Les Blancs n'ont rien contre la nulle, mais ne trouvent pas de façon convain-

cante de la forcer, et ne se croient pas obligés de simplifier la position pour se retrouver ensuite en défense. L'échange du Fou de cases noires, quand tous leurs pions sont immobilisés sur cases blanches, pourrait mener à une finale sans espoir. Ils sont prêts à se séparer de leur Fou de cases blanches, mais uniquement contre le Cavalier g3 ; s'il était échangé contre l'autre Cavalier, les Blancs devraient compter avec une invasion en e2.

37...♘g6 38.♙d3 ♘h4 39.♙a7?!

Les Blancs n'ont aucune justification pour entamer des opérations actives. Tant qu'ils peuvent gérer le regroupement des Cavaliers noirs, le plus important est de ne pas succomber à un échec à la découverte après un sacrifice en g2. Il est donc prudent de tenir la position par 39.♖b2. Il est périlleux d'affaiblir la première rangée.

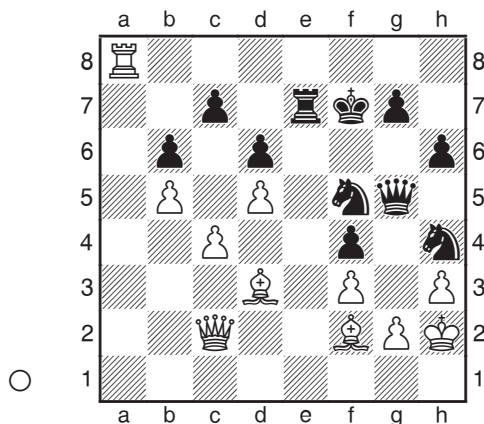
39...♙e7?

Lors des derniers coups précédant le contrôle du temps, les Noirs n'ont pas voulu se risquer à donner le pion pour mener à bien la manœuvre prévue, mais leurs craintes étaient sans fondement. Après 39...♘gf5! 40.♙xc7+ ♕g8 41.♙f1 ♘e3, les événements se dérouleraient de façon similaire à la partie en cas d'échanges, ce qui fait que les Blancs doivent abandonner le pion g2, après quoi leur Roi sera en plus grand danger.

40.♙a8?

La Tour devait immédiatement revenir, après quoi on ne voit pas de regroupement décisif. Rien ne s'oppose maintenant au transfert du Cavalier noir en e3, avec des menaces imparables.

40...♘gf5 (D)



41. ♖f1

Il est déjà trop tard pour protéger la première rangée : 41. ♖xh4 ♚xh4 42. ♜a1 ♚g3+ 43. ♗g1 ♜e1+ 44. ♜xe1 ♚xe1+ 45. ♗h2 ♘g3 46. ♚b1, et maintenant la suite la plus simple est 46... ♚xb1, et le Roi pénètre dans le camp ennemi avec des conséquences fatales. Après le coup du texte, les Blancs n'ont pas le temps de bloquer le pion passé e3. Plus d'un chemin mène à la victoire, et les Noirs choisissent le plus tranquille.

41... ♗e3 42. ♖xe3 fxe3 43. ♚e2 ♘f5 44. ♜a2 ♚f4+ 45. ♗g1 ♚d4 46. ♗h2 ♚e5+ 47. f4 ♚xf4+ 48. ♗g1 ♘g3 49. ♚d3 ♜e4 50. ♖e2 ♜d4 51. ♚b1 ♜d2 0-1

PARTIE 23

Fabiano Caruana - Simen Agdestein

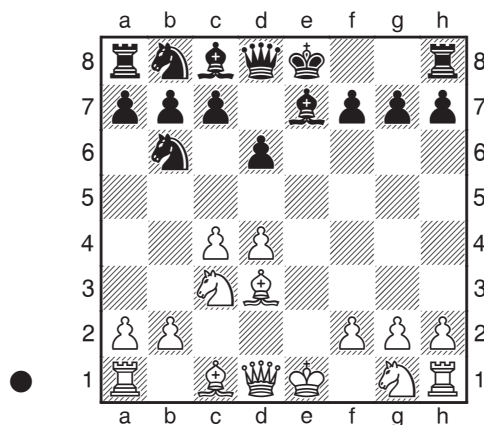
Amsterdam 2008

1.e4 ♘f6 2.e5 ♗d5 3.d4 d6 4.c4 ♘b6 5.exd6 exd6 6. ♗c3 ♖e7

On peut insérer ici une subtilité dans l'ordre de coups : 6... ♗c6, et la pression sur d4 force les Blancs à jouer précocement ♖e3 s'il veulent adopter la variante avec ♖d3 et ♗ge2. Après 7. ♖e3 ♖e7 8. ♖d3 0-0 9. ♗ge2, les Noirs peuvent jouer 9... ♗b4 10.b3 (10. ♖b1? ♗xc4 attaque le Fou e3) 10... ♗xd3+ 11. ♚xd3 c6 12.d5 ♜e8, et leur paire de Fous compense les défauts de leur structure, Hou Yifan-Short, Wijk aan Zee 2009.

7. ♖d3 (D)

C'est aujourd'hui le plan de développement le plus courant. Maintenant que le Cavalier a libéré b1, le Fou peut se



retirer sur cette case et les Blancs n'ont donc plus à craindre le saut ... ♗b4 (à condition, naturellement, que le pion c4 soit défendu directement ou indirectement). Cela dit, les