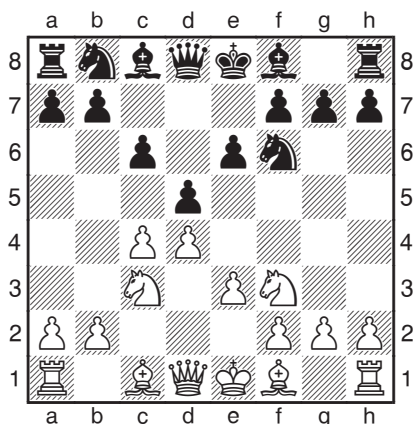


# INTRODUCTION



## A propos de la Méran

De Steinitz à Kramnik, la plupart des champions du monde ont fait usage de la Semi-Slave ou l'ont affrontée avec les Blancs. Elle compte désormais parmi les défenses fétiches de l'élite mondiale, offrant à la fois un terreau fertile pour la recherche et un champ de bataille propice aux duels homériques. Le terme de 'Semi-Slave' se rapporte aux positions obtenues après la séquence 1.d4 d5 2.c4 c6 3.♘f3 ♘f6 4.♗c3 e6, même s'il faut remarquer d'emblée que l'ordre des coups amenant cette position peut varier considérablement.

Dans ce livre, nous examinerons les lignes consécutives à 5.e3, donc la position du diagramme ci-dessus. Encore une fois, il est fort possible que les Blancs aient joué e3 beaucoup plus tôt dans la séquence (cf. le chapitre 8 pour plus de précisions). Après 5.e3, la ligne la plus importante est la Méran (5...♗bd7 6.♗d3 dxc4 7.♗xc4 b5). L'approche des Noirs repose sur la recherche d'un développement suffisamment énergique et harmonieux pour mettre sous pression le centre adverse. Nous regarderons aussi en détail les suites très variées découlant de 5.e3 ♗bd7 6.♞c2 ♗d6.

D'une façon générale, dans le Gambit Dame, la mise en jeu du Fou de cases blanches est un des gros soucis rencontrés par les Noirs. Comme nous le verrons au cours de notre exploration des variantes, ce Fou termine presque toujours sa course sur la grande diagonale, après ...b5, ...♗b7 et ...c5, encore que dans certaines lignes (notamment sur 6.♞c2), ce Fou à problèmes trouve une porte de sortie grâce à la poussée e6-e5. Comme les autres pièces noires disposent de cases naturelles, rien ne les empêche de se développer rapidement. C'est le cas du Fou de cases noires, qui vient généralement en d6, ou des Cavaliers, qui occupent les cases f6 et d7, d'où ils soutiennent la case d5 et les ruptures thématiques ...c5 et ...e5. La plupart du temps, la Dame patiente en d8, le temps que les pièces mineures soient toutes sorties, en accord avec les principes généraux du développement.

C'est alors seulement qu'elle décide de son poste idéal, sur des cases comme b6, c7 ou même b8.

Du point de vue des Blancs, l'idéal est de continuer à se développer calmement par ♗d3 suivi du roque, pour envisager seulement ensuite la poussée e4, dans l'optique de développer le Fou dame et de prendre un avantage d'espace au centre.

La Semi-Slave et le Gambit Dame accepté ont énormément d'idées stratégiques et de schémas de développement en commun; je songe notamment aux lignes standard de la Méran, lorsque les Noirs prennent en c4 et continuent par ...c5.

Dans la Semi-Slave avec 5.e3, il importe de bien distinguer entre deux grands groupes de sous-variantes :

a) Les Blancs ne s'opposent pas à l'idée adverse; en jouant 6.♗d3, ils autorisent la Méran par 6...dxc4 7.♗xc4 b5, avec toutes les sous-variantes que cela implique (chapitres 1-4). Notez bien que dans ce livre, nous n'aborderons pas les alternatives des Noirs au 6<sup>e</sup> coup, pour mieux nous concentrer sur l'option dynamique et populaire qu'est la Méran.

b) Les Blancs retardent le développement du Fou roi en jouant 6.♖c2, amenant le jeu sur le terrain des systèmes Anti-Méran (chapitres 5 et 6). Là encore, nous n'examinerons que les suites avec 6...♗d6, qui sont les plus combatives et voient souvent la résurgence de thèmes de Méran, en plus des idées propres aux lignes avec 6.♖c2.

Le chapitre 7 sera consacré à la continuation moderne 5...a6, dont le grand maître Mikhail Gurevich s'est fait le principal avocat avec une réussite certaine, et qui, comme nous le verrons le moment venu, n'a pas grand-chose à voir avec 5...♗bd7.

## Parties modèles

Malgré l'influence croissante de l'informatique dans la préparation des ouvertures, je reste convaincu qu'il est indispensable de combiner l'utilisation des bases de données avec la méthode classique consistant à étudier des parties modèles; c'est la seule façon de maîtriser une ouverture ou une variante avec la clarté et la profondeur requises pour s'en servir en tournoi.

*Qu'est-ce qu'une partie modèle, et comment s'en servir ?*

Les parties modèles sont celles qui font apparaître, pour les deux couleurs, les méthodes stratégiques et tactiques fondamentales de telle ou telle ouverture, de telle sorte qu'après avoir étudié ces parties, nous ayons absorbé l'expérience et les idées des joueurs. Par la suite, ces connaissances devraient nous permettre de résoudre par nous-même des problèmes similaires sur l'échiquier.

Ayant étudié et joué la Semi-Slave avec les Blancs comme avec les Noirs durant presque toute ma vie de joueur et d'entraîneur (plus de 30 ans!), je possède une bonne maîtrise de l'évolution des variantes et de leurs idées de base. Je considère que mes efforts seront récompensés si je parviens à transmettre ces idées à mes lecteurs.

*Grand maître Reinaldo Vera, Matanzas, Cuba, Juin 2007*