

## 4. LES ATTAQUES MIKENAS, TAIMANOV ET DES QUATRE PIONS

Les Blancs adoptent une posture agressive par la séquence 1.d4 ♖f6 2.c4 c5 3.d5 e6 4.♘c3 exd5 5.cxd5 d6 6.e4 g6 7.f4 ♗g7. On voit immédiatement que la percée de pion e5 sera au centre des plans blancs. En échange, les Blancs dévoilent leurs intentions et le pion e4 est plus ou moins affaibli, ce qui n'est toutefois pas facile à exploiter, bien sûr.

La **Partie 11** étudie l'Attaque Mikenas, par laquelle les Blancs percent immédiatement par 8.e5, se précipitant pour lancer l'offensive à la première occasion. Ils font suivre en déplaçant leur seule pièce développée (le Cavalier c3) pour empêcher les Noirs de mettre leur Roi en sûreté. L'idée est dangereuse, bien qu'elle contredise certains principes généraux concernant l'ouverture, par exemple la nécessité de compléter son développement avant de prendre des mesures aussi définitives. Cette variante est peu jouée et du coup les références de parties sont souvent anciennes.

L'Attaque Taimanov, 8.♗b5+, est l'une des variantes les plus agressives contre la Benoni Moderne. Après 8...♘fd7 les Noirs optent pour le plan 9...0-0 et 10...♘a6 dans la **Partie 12** et parviennent à jouer ...f5 à un moment où cette percée est efficace. Nous analysons d'autres idées pour les Blancs comme pour les Noirs dans nos commentaires, par exemple ne pas jouer 9.a4 et permettre ...a6 suivi de...b5.

Nous poursuivons notre étude de l'Attaque Taimanov à la **Partie 13**, mais les Noirs y choisissent le paradoxal 9...♖h4+. Après l'évident 10.g3, les Noirs doivent encore bouger leur Dame et semblent donc avoir perdu deux temps mais, comme nous le verrons, les choses ne sont pas si simples car il n'est pas évident que les coups supplémentaires joués par les Blancs soient utiles.

Dans la **Partie 14**, les Blancs préfèrent 8.♘f3, atteignant une position qui survient souvent dans l'Attaque des Quatre Pions de l'Est-Indienne. Mais il y a de nombreux liens entre cette variante et l'Attaque Taimanov, les plans étant principalement dictés par la structure de pions, et en l'occurrence nous avons le thème omniprésent de la majorité de pions centrale mobile blanche, avec l'avance e5.

Les Parties 15 et 16 illustrent des lignes qui proviennent plus fréquemment de l'ordre de coups de la Variante Classique, f4 étant joué seulement après ♘f3-d2. L'ordre de coups

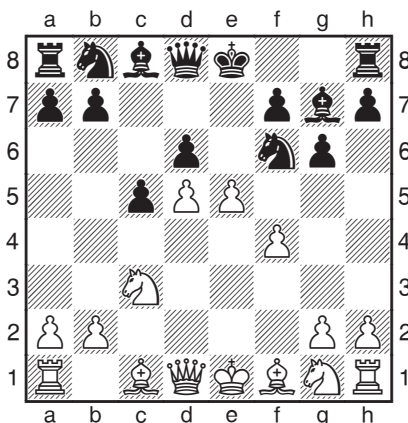
de la Benoni des Quatre Pions, nécessaire pour atteindre cette position, serait 8.♘f3 0-0 9.♙e2 ♖e8 10.♞d2 (au lieu du coup plus critique 10.e5), et maintenant 10...♞a6 11.0-0 (**Partie 15**) ou 10...♞bd7 11.0-0 (**Partie 16**). L'emplacement du Cavalier noir, d7 ou a6, rend les plans noirs passablement différents, malgré la similarité de la structure de pions et du reste des pièces.

## PARTIE II

## Hikaru Nakamura - Nick de Firmian

San Francisco 2002

1.d4 ♘f6 2.c4 e6 3.♞c3 c5 4.d5 exd5  
5.cxd5 d6 6.e4 g6 7.f4 ♙g7 8.e5 (D)



Cette variante porte le nom du maître Lituanien Vladas Mikenas. Bien qu'elle ne soit pas très jouée dans la pratique courante, il faut la connaître assez en profondeur pour parvenir à survivre à l'assaut. Il est également extrêmement instructif de voir comment la Benoni supporte la tentative de débordement blanche la plus directe.

8...♞fd7

Également jouable est 8...dxe5 9.fxe5 ♞fd7, qui n'a été que peu exploré.

9.♞e4

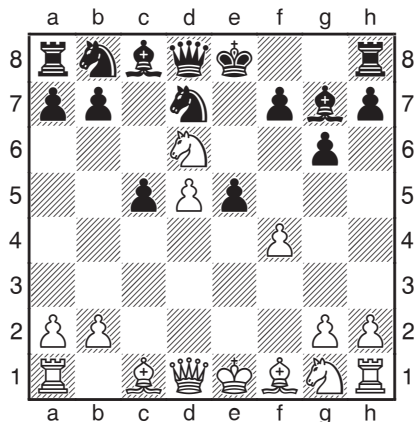
9.♞b5 mène à la même position, mais il ne serait pas logique de jouer 9.exd6? à cause de 9...0-0!, suivi de 10...♞f6, et les Blancs n'ont réussi qu'à se créer des faiblesses, le pion d6 ne pouvant être défendu.

On a parfois joué le coup 9.e6. 9...fxe6 10.dxe6 ♞b6 (Watson suggère 10...♙xc3+, empêchant 11.♞e4, bien que cette idée ne soit pas non plus inquiétante) et maintenant :

a) Après 11.a4?! ♙xe6 12.a5 ♞c8 13.♙b5+ (Roa-Narciso, Ch d'Espagne par équipes, Ponferrada 1997) les Noirs obtiennent de meilleures perspectives par 13...♞c6!, menaçant de roquer, sans compter la possibilité de repousser le Fou b5 par ...a6, car 14.a6 ♖e7! 15.♖e2 ♙f7 n'est pas dangereux : le Cavalier c6 peut se rendre en d4, et le Roi noir s'apprête à roquer « à la main » une fois développée la Tour h8.

b) Contre 11.♞e4 on peut jouer 11...d5! 12.♞xc5 ♖h4+!? 13.g3 ♖e7 suivi de ...0-0, et après la chute du pion e6, les Noirs auront une avance en développement, tandis que les faiblesses du camp blanc n'ont aucune justification.

9...dxe5 10.♞d6+ (D)



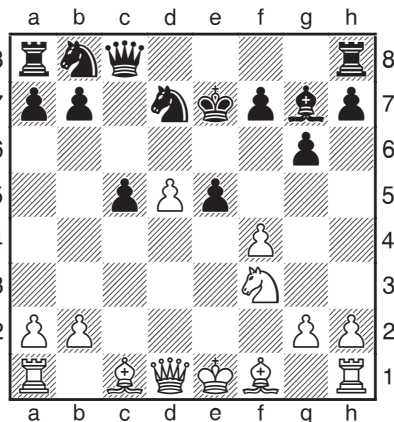
10...♙e7

Apparemment risqué, mais meilleur que 10...♙f8, qui enferme la Tour h8. Les Noirs veulent développer cette Tour avant de mettre leur Roi en sûreté.

11.♘xc8+

Échange une pièce qui a déjà joué plusieurs fois, mais sur 11.♘b5 suivrait 11...♞e8 (les Noirs obtiennent un jeu actif au prix de la qualité) 12.d6+ ♕f8 13.♘c7 exf4+, et après 14.♘xe8 ♖xe8+ 15.♙e2 ♘e5 16.♙xf4 ♘bc6, toutes les pièces noires sont prêtes à occuper des postes actifs par ...♘d4, ...♙f5 et ...♞d8. Il est peut-être plus logique de chercher à prendre l'avantage matériel par la suite non testée 14.♙e2 ♘c6 15.♘xa8. Les Noirs n'ont que deux pions pour la Tour, et il n'est pas certain que le Cavalier a8 tombe. D'un autre côté les Noirs ont une grande avance en développement, et même Fritz endosse la cause des Noirs. Si l'on démontre que 11...♞e8 est incorrect, les Noirs disposent encore de l'alternative 11...♘a6!?, défendant c7, avec une bonne position.

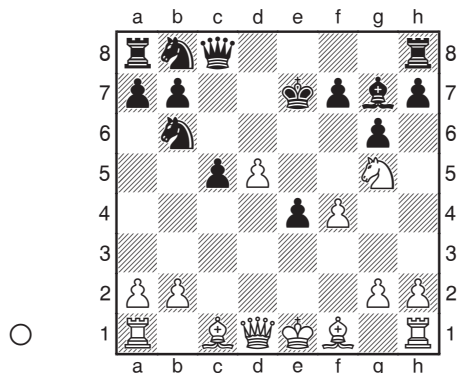
11...♞xc8 12.♘f3 (D)



12...♞e8

Le coup le plus analysé depuis de nombreuses années. Il est cohérent avec le plan visant à mettre le Roi en sûreté par ...♙f8.

Voyons une autre façon de faire. John Watson a montré son enthousiasme pour la variante 12...e4 13.♘g5 ♘b6 (D), jouée par le MI britannique Nigel Povah il y a trois décennies de cela, qui semble représenter une bonne solution.



Maintenant :

a) Le modeste 14.♘xe4 n'est pas gênant car les Noirs peuvent se regrouper sans problème après 14...♞d8 15.♙e3 ♕f8 16.♙xc5+

♔g8.

b) 14.♙e2 ♖d8 (Watson suggère 14...♙d4) est similaire à la ligne « a ».

c) 14.♗b3 est paré en activant la Dame par 14...♗f5. Nunn analyse des variantes où il montre que la position noire est déjà préférable, par exemple 15.d6+ ♕f8 16.♙c4 (Nunn analyse aussi 16.g4 ♗d7 et les Noirs sont bien) 16...h6, et les Blancs doivent donner du matériel sans pour autant avoir une bonne partie. Examinons cela: 17.♘xf7 ♘xc4 18.♗xb7 ♗xf7 19.♗xa8 ♗e8 20.♗xa7 ♙d4, « avec initiative » selon Nunn. Après avoir testé la position avec un ordinateur, on peut être encore plus catégorique – les Blancs, dont le Roi est au centre et qui n'ont que leur Dame en jeu, n'ont apparemment pas de défense.

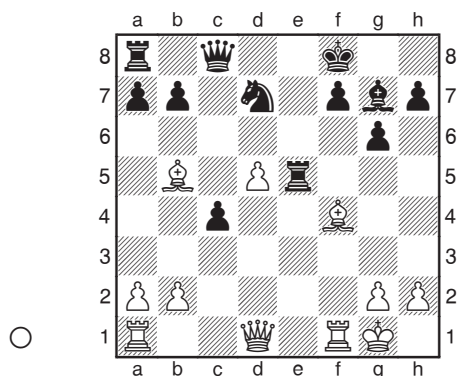
d) Par 14.d6+ les Blancs empêchent la Tour h8 d'entrer en jeu. Après 14...♕f8 15.a4 h6 le sacrifice 16.♘xf7 fut joué dans la partie Bozinović-Cebalo, Pula 2002, mais il n'est pas dangereux. Il suivit 16...♕xf7 17.a5 ♙d4 18.axb6 ♘c6 19.bxa7 ♗e6 20.♙e2 ♔g7 et les Noirs ont toutes leurs pièces en jeu, alors que le Roi blanc au centre représente un sérieux problème. Watson analyse la ligne 16.a5 hxg5 17.axb6 a6 18.♗d5 ♗d7! (le plus complexe 18...gxf4 a été expérimenté avec succès dans la rencontre K. Müller-Sondermann, corr. 2004) 19.fxg5 ♘c6 20.♙b5 ♙d4, « avec l'idée de jouer ...♔g7 ou ...♗g4, qui devrait être en faveur des Noirs ». Cette suite fut jouée dans la partie Nguyen Chi Minh-Chabanel, Issy-les-Moulineaux 2002, où il suivit 21.♙f4, et les Noirs ratèrent la jolie riposte tactique 21...♘b4!, qui leur donne l'avantage après la séquence forcée 22.♗xd4 cxd4 23.♙xd7

♘d3+ 24.♔d2 ♘xf4 – les Noirs gagnent du matériel et leur structure de pions est bien meilleure.

### 13.fxe5 ♕f8

Cherchant une position plus compliquée que la suite théorique proposée dans de nombreux ouvrages.

À des fins pratiques, je recommande de ne mémoriser que la variante principale et le meilleur ordre de coups: 13...♘xe5! 14.♙b5 ♘bd7 15.♘xe5 ♕f8! 16.0-0 ♗xe5 17.♙f4 c4! (D).



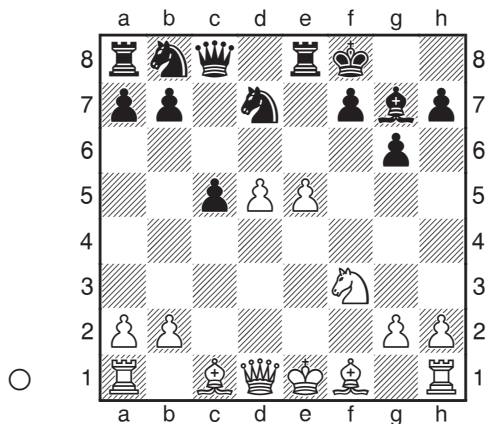
Cette ressource a été découverte par Kapengut il y a plus de 30 ans de cela. Maintenant:

a) Non 18.♙xd7?! ♗c5+! 19.♔h1 ♖xd5 20.♗g4 f5 21.♗h3 ♖xd7 22.♗xh7 ♕f7 23.♙h6 ♖g8 24.♗ae1 ♖e7 25.♖d1 ♗e5 26.♙f4, Shofman-Kapengut, Yaroslavl 1975, car 26...♗f6! 27.♗h3 ♖ge8 donne l'avantage aux Noirs: ils ont un pion de plus et b2 est attaqué.

b) 18.♙xe5 ♘xe5 19.♔h1 ♗c5 20.♙a4 ♖d8 donne une excellente compensation aux Noirs qui ont des pièces centralisées et un pion pour la qualité – sans doute deux après la chute de d5.

c) 18.♖d4 ♜f5! 19.♖xc4 ♜xc4 20.♙xc4 ♙xb2 21.♜ab1!? ♙d4+ 22.♙h1 ♙g7 23.g4 ♜f6 24.♜xb7 ♞e5 25.♙h6+ ♙xh6 26.♜xf6 ♞xc4 27.♜xf7 ♙g5 (27...♞d6 mène aussi à l'égalité) 28.h4+!? ♙xg4! (et non 28...♙xh4?!, qui perd sur 29.♜f4, Barreras-Corzo, Sagua la Grande 1990) 29.♜b4 ♜e8 30.♜xc4 ♙g3 31.♜f1 ♜e2 avec la nulle.

Revenons maintenant à 13...♙f8 (D)



**14.e6!**

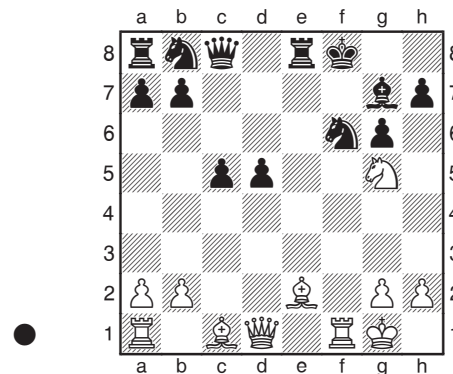
Cohérent avec l'idée de déshabiller le Roi noir. Pire est 14.♙b5?! a6! 15.♙xd7 (si 15.♙a4, les Noirs continuent à se développer sans difficulté par 15...b5 16.♙c2 ♞xe5 17.0-0 ♞bd7, avec un pion de plus) 15...♞xd7 16.e6 fxe6 17.0-0 ♙g8, et les Noirs ont mis leur Roi en sûreté – les Blancs n'ont pas assez de compensation pour le pion.

**14...fxe6 15.dxe6**

Encore le plus agressif, quoique pas nécessairement le meilleur. Mais 15.d6?! laisse le pion isolé et bien qu'il soit sur la sixième rangée il ne représente aucun danger car les Noirs tiennent les cases centrales après 15...♙g8 16.♙c4 ♞c6 17.0-0 ♞b6 18.♙b3 ♞d4 19.♞g5 ♜c6 20.♜g4

♞xb3 21.axb3 ♜xd6 22.♙f4 ♜d7!, Vuković-Petrosian, Bar 1980.

15.♙e2 exd5 (contre 15...♞f6, le plus incisif est d'ouvrir les lignes par 16.0-0!, par exemple 16...♞xd5 17.♙c4 ♙g8 18.♙xd5 exd5 19.♜xd5+ ♙h8 20.♞g5) 16.0-0 ♞f6 17.♞g5! (D) représente une variante dangereuse.



Les Noirs doivent ici se défendre avec soin: 17...♙g8? perd sur 18.♜xf6! ♙xf6 19.♜xd5+ ♙h8 (19...♙g7 20.♜f7+ ♙h8 21.♜xh7#) 20.♞f7+ ♙g7 21.♙h6+ ♙g8 22.♞d6+ ♜e6 23.♜xe6+ ♜xe6 24.♙c4.

La défense du Cavalier f6 par 17...♜c6, jouée dans la partie Sobek-Hardicay, Ostrava 1979, est également insuffisante à cause de 18.♙b5! ♜xb5 19.♞xh7+ ♙g8 (19...♙e7 perd sur 20.♙g5 ♞d7 21.♜xd5) 20.♞xf6+ ♙xf6 21.♜xf6 ♙g7 22.♙g5, et les Noirs ne peuvent se défendre contre les menaces 23.♜c2, 23.♜xd5, ou tout simplement face au transfert des pièces lourdes sur la colonne f – le Roi noir est sans défense.

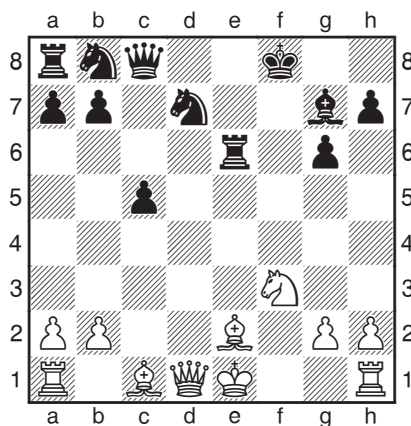
La bonne marche à suivre semble être 17...♜d8!. Après 18.♞xh7+ ♙g8 19.♞xf6+ ♙xf6, le Fou semble être en mesure de

défendre victorieusement le Roi noir. Les Blancs ont une compensation pour le pion mais aucun avantage. Si 18.♔g4, les Noirs donnent la qualité par 18...♘c6! 19.♘e6+ ♚xe6 20.♗xe6 ♘d4, et reçoivent deux pions en retour. Si le Fou s'en retourne il suit 21...♔g8, et les Noirs sont très bien. Le seul problème serait que le Roi noir ne puisse trouver de refuge sûr. Les Blancs doivent donc donner du matériel par 21.♖g4 ♘e7 22.♗g5 ♘xe6 23.♚ae1. Maintenant la meilleure défense est probablement 23...♗d7, et les Noirs semblent capables de résister.

**15...♚xe6?!**

Paraît insuffisant, comme 15...♘b6?!, qui est paré avec force par 16.♘g5! (plutôt que 16.♗e2 ♖xe6 {ou 16...♔g8!} 17.♘g5 ♖c6!? 18.0-0+ ♔g8, avec de bonnes chances de survie); par exemple 16...♔g8 17.♗b5 ♘c6 18.0-0 et le Roi noir souffrira. Les Noirs peuvent toutefois justifier les coups précédents par l'ingénieux 15...♔g8!, et 16.♗e2 est contré par 16...♘b6 17.0-0 ♖xe6, et la plupart des autres coups par 16...♚xe6+.

**16.♗e2 (D)**



Les Noirs ont un pion de plus mais aussi des problèmes avec leur Roi: s'ils parvenaient à le mettre en sûreté, ils pourraient regarder l'avenir avec confiance. Mais ce n'est pas si simple et la suite ♘g5 suivi de 0-0(+) est très forte.

**16...♗e8?!**

Ce coup n'entrave pas le développement blanc et ne met pas non plus le Roi en sûreté, mais il n'y a pas de solution évidente. Jouer le Roi en g7 par 16...♗f6 ne lui offre pas non plus une excellente protection: après 17.0-0 ♔g7 18.♗c4 ♚e7 19.♖d2! ♘c6 20.♖h6+ ♔h8 21.♗g5 ♖f8 22.♖h3 toutes les pièces blanches sont en jeu et la pression est très forte.

Il semble plus raisonnable de cacher immédiatement le Roi par 16...♔g8, mais 17.♘g5 est très déplaisant, menaçant la Tour et comptant faire suivre par 18.♖d5+. Sur 17...♚e5, les Blancs jouent 18.♗f4.

Si les Noirs tentent 16...♘b6 comme auparavant, les Blancs ont l'initiative et de bonnes compensations après 17.♘g5 ♚e7 18.0-0+ ♔g8 19.♗g4 ♗d4+ (pour fermer la colonne d; sur 19...♖c6? suivrait 20.♗e6+, gagnant) 20.♔h1 ♖c6 21.♖b3+.

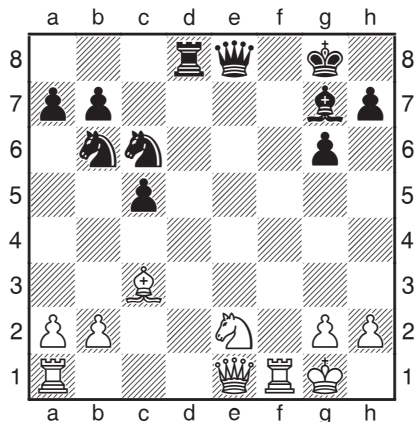
**17.0-0! ♚xe2**

Sur 17...♘f6, les Blancs gagnent pareillement la qualité par 18.♗c4 ♚e4 19.♗d5.

**18.♘d4+ ♔g8 19.♘xe2 ♘c6 20.♗d2**

Les Blancs veulent neutraliser le Fou g7, qui est un bon défenseur, plutôt que gagner un pion par 20.♖b3+ ♔h8 21.♖xb7, qui permettrait aux Noirs d'activer leurs pièces mineures par 21...♘de5.

**20...♘b6 21.♗c3 ♚d8 22.♖e1 (D)**



22...♞e5

Maintenant, les Blancs continueront à progresser en jouant des coups naturels. En pratique il valait mieux chercher à simplifier par 22...♞d4!?, bien que cela soit peut-être insuffisant pour sauver la partie.

23.♞h4 ♞d5 24.♞ad1

Maintenant que les Blancs ont complété leur développement, l'avantage matériel

commence à se faire sentir, d'autant plus que les Noirs n'ont pas résolu les problèmes de leur Roi.

24...♞d7 25.♞xe5!

Les Blancs accroissent leur avantage en échangeant le défenseur de la diagonale a2-g8.

25...♞xe5

25...♞xe5? est impossible à cause de 26.♞c4.

26.♞c3 ♞f6

On ne peut défendre les faiblesses par 26...♞e3+ 27.♞h1 ♞xc3 28.bxc3 ♞e6 (ou 28...♞xc3? 29.♞g4), à cause, par exemple, de 29.♞f2 ♞e7 30.♞f3.

27.♞xd7 ♞xd7 28.♞d8+ ♞f8 29.♞d5 ♞d4+ 30.♞h1 h5 31.♞f6+ ♞h8 32.♞d7!

Gagnant encore du matériel et annihilant toute résistance.

32...♞c4 33.♞xf8+ ♞h7 34.h4 ♞xf8 35.♞xf8+ ♞g8 36.♞d7+ ♞h7 37.♞e7+ 1-0

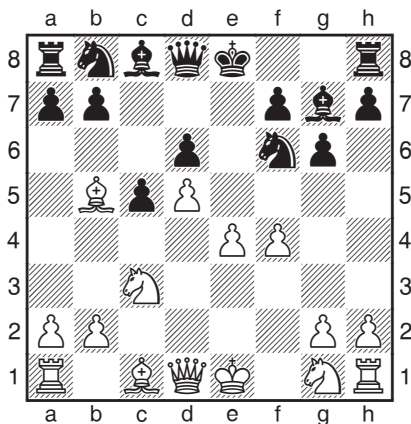
## PARTIE 12

# Evgeny Bareev - Veselin Topalov

*Tournoi des Candidats, Dortmund 2002*

1.d4 ♞f6 2.c4 e6 3.♞c3 c5 4.d5 exd5 5.cxd5 d6 6.e4 g6 7.f4 ♞g7 8.♞b5+ (D)

Cet échec caractérise l'Attaque Taimanov. Les Blancs notent qu'il n'y a pas de très bonne façon de parer l'échec, et qu'ils obtiendront ainsi une version améliorée de l'Attaque standard des Quatre Pions. En pratique cette idée s'est avérée extrêmement populaire et efficace.



## 8...♖fd7

Parer l'échec par 8...♗d7? est pire car les Blancs peuvent percer gratuitement par 9.e5. 8...♖bd7?!, permettant 9.e5 et e6, mène à un jeu extrêmement aigu et forcé où les Noirs luttent pour rester à flot.

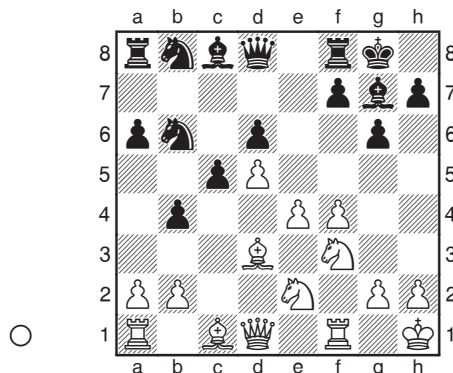
Après le coup du texte, les Blancs estiment que le Cavalier est mal placé en d7 et qu'il entrave le développement noir. Comme nous le verrons, les Noirs auront un temps de moins par rapport à l'Attaque des Quatre Pions si le Cavalier revient rapidement en f6 – ce qui n'est pas très tentant dans une variante déjà aiguë et critique à l'état brut.

## 9.a4

Les alternatives sont 9.♗e2 et 9.♗d3 (et l'on contre l'éventuel ...a6 par a4 dans les deux cas). Le coup du texte freine l'expansion noire par ...a6 et ...b5, tout en conservant de nombreuses options pour le Fou b5: outre e2 ou d3, il peut aussi se rendre en c4 ou f1, selon ce que les Noirs jouent.

Une autre idée consiste à autoriser l'expansion noire en jouant 9.♖f3. Il suit 9...a6 10.♗d3 b5 11.0-0 0-0, et les Blancs ont le choix des coups, bien que la philosophie reste la même – attaquer le Roi noir. Les Noirs ne doivent pas pousser leurs pions de l'aile dame trop loin sans raison précise, car jouer ...c4 en particulier donne la forte case d4 à un Cavalier, après quoi la case c6 souffre. Voici un exemple: 12.♖h1 (un coup utile, échappant aux échecs sur la diagonale g1-a7, et attendant les développements noirs) 12...b4 (12...♖b6 est possible, sans toucher encore aux pions de l'aile dame, pour développer à la fois le Cavalier b8 et le Fou c8) 13.♖e2 ♖b6 (D)

(13...♗e8 est un peu délicat car la colonne f peut devenir faible).



Les Blancs utilisent maintenant une méthode commune à plusieurs positions: 14.f5 (entravant le développement du Fou c8 et donnant une nouvelle vie au Fou de cases noires; ce coup, qui concède la case e5, doit être mûrement réfléchi car la force d'un Cavalier en e5 serait évidente) 14...♖8d7 (les Blancs aimeraient voir la position s'ouvrir après 14...gxf5: leur Fou d3 ressusciterait et la position du Roi noir, qui dispose de peu de défenseurs, serait affaiblie; Komarov suggère 15.♖g3!?) 15.♗g5 et maintenant:

a) Dans la partie Komarov-Genocchio, Salsomaggiore Terme 1999, les Noirs firent le mauvais choix par 15...♗e8? (les Noirs déploient leurs pièces de façon décousue pour éviter l'échange de l'important Fou g7, mais cet échange ne peut de toute façon être évité) 16.♗d2 c4 17.♗c2 b3 18.♗b1! et l'attaque blanche fut écrasante, car 18...♖c5 peut être paré par 19.f6!, avec pratiquement une pièce de plus, ou par 19.♗h6.

b) 15...♗f6! est nécessaire – après l'échange, la Dame rejoint la défense.



L'échange des Fous de cases noires est généralement en faveur des Blancs, qui parviennent à se débarrasser d'un important défenseur du roque adverse, mais ici les Noirs ont beaucoup progressé sur l'aile dame, et ont des contre-chances.

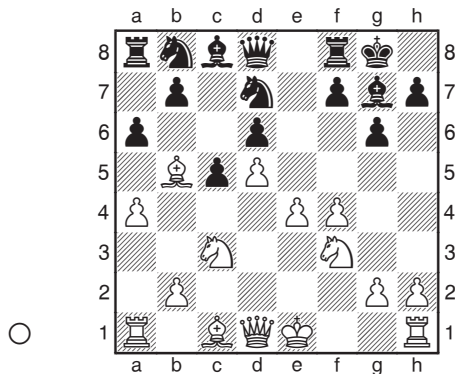
**9...0-0**

Nous verrons la principale alternative, 9...♖h4+, dans la partie suivante.

**10.♘f3 ♘a6**

Tenant d'exploiter l'inconvénient de 9.a4, qui est d'avoir affaibli b4 avant que les Noirs ne jouent ...a6.

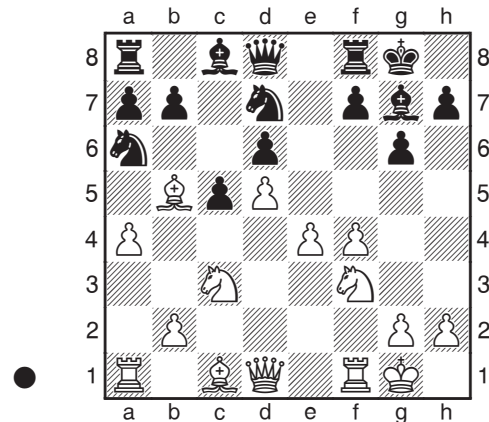
10...a6 (D) a aussi été joué, et toutes les retraites (en c4, d3 et e2) sont possibles. Voyons le déroulement de la partie Kasparov-Cuijpers, Ch du monde Junior, Dortmund 1980.



11.♙e2 (facilitant la percée e5, car le pion d5 est défendu, ce qui n'est pas le cas après 11.♙d3; le fait que le Cavalier d7 doit jouer pour faire place au Cavalier b7, perdant momentanément le contrôle de e5, rend cette idée attirante) 11...♘f6? (maintenant la percée e5 sera pratiquement inévitable; on atteint une position normale avec un temps de moins pour

les Noirs car les Blancs ont joué ♙e2 en deux temps, ♙b5+ et ♙e2, tandis que les Noirs ont consacré trois temps à ...♘f6: ...♘f6, ...♘fd7 et ...♘f6; il fallait jouer par exemple 11...♞e8!? suivi de ...♘f8) 12.0-0 ♖c7 (sur 12...♙g4, Kasparov indique 13.e5! ♘h5 14.♘g5!, et l'avance e6 est très forte) 13.e5 ♘e8 (les Blancs parviennent à repousser les forces adverses, et l'avance se poursuit; la conclusion fut rapide) 14.e6! fxe6 15.♙c4! ♖e7 16.dxe6 ♘c7 17.f5! ♘c6 18.♙g5 ♙f6 19.♘e4 ♙xg5 20.♘fxg5 gxf5 21.♘xd6! ♘d4 22.♖h5 ♙xe6 23.♞ae1 ♞f6 24.♘xf5 ♘xf5 25.♘xe6 ♘xe6 26.♞xe6 27.♖xf5 ♞e8 28.♞e1 1-0.

**11.0-0 (D)**



**11...♘b4**

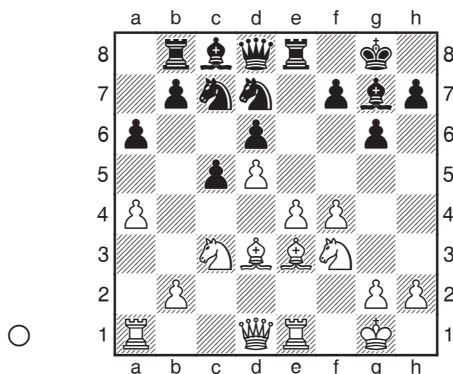
11...♘c7 est également jouable. Puis:

a) 12.♙c4 est une possibilité. Le Fou couvre d5, mais il est aussi plus exposé à l'attaque que sur d'autres cases.

b) Une autre idée est 12.♙xd7 ♙xd7 13.f5, suivi de 14.♙g5, idée que nous avons déjà rencontrée. Elle provient de la fameuse partie Kasparov-Nunn, Olympiades de Lucerne 1982, et est exécutée ici

dans de meilleures conditions. Notez que le Cavalier dont disposent encore les Noirs ne peut accéder à e5.

c) 12.♔d3 est le coup le plus populaire, par lequel les Blancs atteignent une position pouvant provenir de l'ordre de coups 9.♔d3, où les Noirs ne disposent pas de la case b4 de façon permanente. Voyons quelques continuations instructives après 12...a6 13.♖e1 ♜e8 14.♔e3 ♜b8 (D), où les Blancs font face à un dilemme type de la Benoni, à savoir autoriser ou pas ...b5:



c1) Bien des choses dépendent de la force de 15.a5. Les Noirs sont ici bien préparés pour la lutte opposant les faiblesses a6 et b2. Lalić-Kotsur, Ch du monde par équipes, Lucerne 1997, se poursuit par 15...b5 16.axb6 ♜xb6 17.♖d2 ♜b4! (les Noirs sont idéalement placés pour faire pression sur e4, par ...♘b5 et/ou ...♘f6, et profitent davantage de la colonne b que les Blancs de la colonne a; dans la partie les Blancs jouèrent faiblement et se firent écraser) 18.♜ab1?! ♘f6 19.♔f2 ♔g4 20.♘g5?! h6 21.♘f3 ♔xf3 22.gxf3 ♘h5 23.♘a2 ♜d4! 24.♔xd4 ♔xd4+ 25.♔h1 ♖h4 26.♔c4 ♘xf4, après quoi les Blancs ont leur

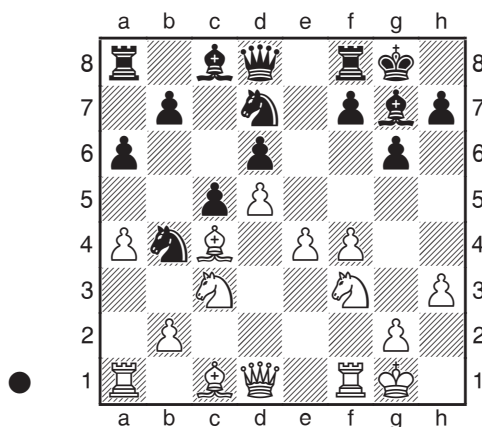
Roi en danger et des pièces manquant de coordination.

c2) La manœuvre thématique 15.♔f2 semble meilleure, et après 15...b5 16.axb5 axb5 17.♔h4 ♔f6 18.♔g3!, nous voyons un autre cas où l'échange des Fous de cases noires faciliterait la défense noire. Ici les Blancs ont forcé le Fou adverse à se rendre sur une case défavorable, afin de renforcer l'avance e5.

### 12.h3?!

Le plus courant est 12.♖e1 a6, et maintenant non pas 13.♔c4?! car les Noirs se débarrassent de leur Fou c8 par 13...♘b6! 14.♔f1 ♔g4, avec une position raisonnable, mais 13.♔f1 (la pointe de 12.♖e1 – le Fou ne gêne pas sur cette case, et les Noirs ne peuvent gagner de temps en l'attaquant). Par exemple, 13...♜e8 14.h3!, avec l'idée de faire suivre par ♔e3-f2-h4. Notez que les Blancs ôtent ainsi aux Noirs tout moyen de se désempêtrer facilement de leur position.

### 12...a6 13.♔c4 (D)



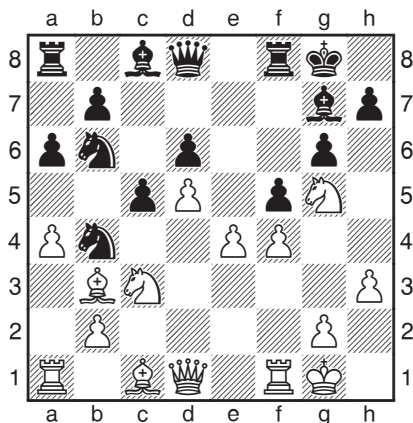
Surprotégeant d5 pour donner plus de force à la rupture e5.

**13...f5!**

Tentant d'affaiblir la structure blanche, notamment le pion d5. Un coup risqué car il affaiblit la case e6. En outre les Noirs doivent analyser la percée e5.

**14. ♖g5**

En route vers la faiblesse e6. L'alternative est 14.e5. La diagonale du Fou g7 étant fermée, 14...♘b6? ne va pas à cause de 15.b3. Après 14...dxe5! 15.d6+ ♔h8 16.♖g5 les Blancs gagnent la qualité mais les Noirs ont en compensation un pion et la possibilité d'en capturer un autre après 16...e4 17.♘e6 ♖f6.

**14...♘b6 15.♙b3 (D)****15...a5!**

Un coup rarement vu dans la Benoni Moderne. Il stabilise le Cavalier b4 et empêche la forte menace 16.a5, repoussant le Cavalier b6. Cette suite est plus souple que 15...c4.

**16.♙e3**

Contre l'immédiat 16.♘e6, les Noirs disposent de plusieurs options après 16...♙xe6 17.dxe6 c4 18.♙c2: 18...d5 de suite, pour isoler et capturer le pion e6, ou

18...fxe4 avec l'idée de jouer ...d5 et ...d4.

**16...fxe4!?**

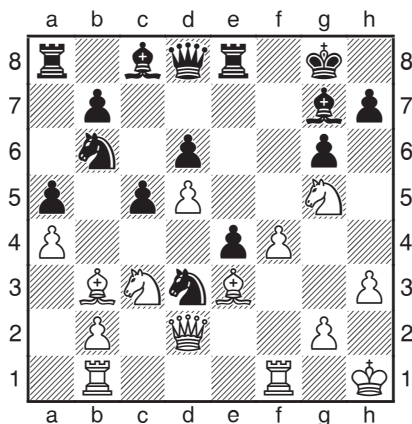
Tentant d'ouvrir les lignes, et la suite logique de 13...f5. Une autre ligne intéressante, avec des idées semblables, est 16...c4!? 17.♙c2 ♖e8, suivi de ...h6; par exemple, 18.♖e1 h6 19.♘e6 ♙xe6 20.dxe6, et maintenant suit l'avance 20...d5!, menaçant ...d4 et activant favorablement sa position après 21.exd5 ♘6xd5.

**17.♙h1**

S'écartant de la diagonale, pour contrer ...c4 par ♙xb6.

**17...♘d3!**

Le pion b2 constitue maintenant une autre cible.

**18.♖d2 ♖e8 19.♖ab1 (D)****19...♙f5**

On peut améliorer sur ce coup de développement naturel par 19...♖e7!. Sur 20.♘cxe4 ♙f5!, la finale est très favorable après 21.♖xd3 ♙xe4 22.♖xe4 ♖xe4 23.♘xe4 ♖xe4 – il y a des faiblesses en a4, b2 et d5.

**20.g4 h6! 21.gxf5**

Jouer 21.♘gx4 ♙xe4+ 22.♘xe4 ♖e7

23. ♖xd3 ♗xe4+ 24. ♗xe4 ♝xe4 n'est pas bon, les Noirs ayant une très bonne finale, semblable à celle du commentaire précédent.

21...hxg5 22.fxg5 gxf5 23.♞xf5?!

Les Noirs parviendront à se défendre après cette continuation naturelle. Ftáčnik suggère de faire participer la Dame à l'attaque par 23. ♖e2!?

23...♖d7! 24.♞bf1 ♞e5!

Les Noirs obtiennent un clair avantage avec la chute du pion h3, bien qu'il ne soit pas facile de consolider la position.

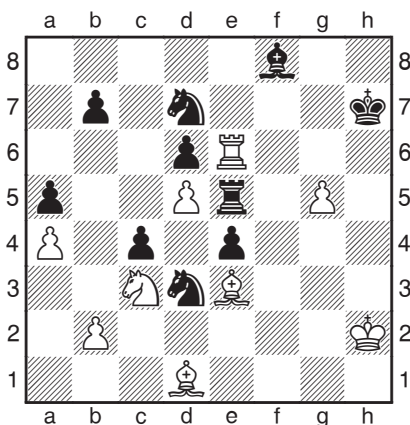
25.♞f7 ♗xh3+ 26.♗h2

L'échange de Dames est forcé: 26. ♖g1? perd sur 26...♞xg5+! 27. ♗xg5 ♗d4+.

26...♗xh2+ 27.♖xh2 ♞f8!

La meilleure façon de défendre le pion b7 – l'importance des pions faibles blancs augmente avec chaque simplification.

28.♞xf8+ ♗xf8 29.♞f6 c4 30.♗d1 ♖d7 31.♞g6+ ♖h7 32.♞e6 (D)



32...♗7c5?!

Offre une chance aux Blancs. 32...♗xb2 est meilleur, mais même alors les Noirs n'ont pas de plan de gain évident. Échanger en e6 donne un pion passé gênant aux Blancs et le pion g5, qui n'est pas spécialement important pour l'instant, peut se transformer en facteur clé car il est également passé. Les pions passés noirs, en revanche, sont solidement contrôlés.

33.♞f6?!

Les Blancs ratent leur chance. Meilleur est 33.♞xe5! dxe5 (et non 33...♗xe5?, bien sûr, à cause de 34. ♗xc5 dxc5 35. ♗xe4, et l'avantage change de camp) 34. ♖g3 – les pions de plus ont peu de valeur et les Blancs ont de bonnes chances de nulle.

33...♖g8 34.♗h5 ♗e7 35.♞h6 ♖f8 36.♞h8+ ♖g7 37.♞e8?

Après 37.♞h6, les Noirs ont encore beaucoup de travail.

37...♗xg5!

La faiblesse de tous les pions blancs apparaît clairement après ce sacrifice de qualité.

38.♞xe5 ♗xe3! 39.♞e7+ ♖f6 40.♞f7+ ♖g5 41.♗d1 ♗d4 42.♖g2 ♗xb2 43.♗b5 ♗e5 44.♗c2 ♗bd3 45.♖f1 ♗b4 46.♗b1 ♗xd5 0-1