

4. LA DÉFENSE RAGOZIN ET LA VARIANTE VIENNOISE

Introduction

La Défense Ragozin se caractérise par les coups 1.d4 d5 2.c4 e6 3.♘c3 ♗f6 4.♗f3 ♙b4. Le jeu se poursuit habituellement par 5.cxd5 exd5 6.♙g5 h6 et les Blancs ont maintenant le choix entre retirer ou échanger leur Fou de cases noires. Cette variante associe des motifs du Gambit Dame Refusé et de la Défense Nimzo-Indienne (les Noirs ont joué ...♙b4 pour clouer le Cavalier blanc c3). La ligne est souvent atteinte via des ordres de coups différents tels que 1.d4 ♗f6 2.c4 e6 3.♗f3 (les Blancs évitent la Défense Nimzo-Indienne) 3...d5 4.♘c3 ♙b4. L'idée noire consiste à exploiter le clouage sur le Cavalier blanc c3 pour contester le centre et déranger l'harmonie du développement adverse. Le plan noir consiste à poursuivre par ...c5, ...♞a5 et ...♗e4 pour accroître la pression sur le Cavalier c3 cloué; les Blancs contrent souvent cette stratégie en jouant ♙g5 et en capturant le Cavalier noir f6.

La Variante Manhattan, ou de Westphalie, est une ligne secondaire de la Ragozin survenant après 1.d4 d5 2.c4 e6 3.♘c3 ♗f6 4.♗f3 ♙b4 5.cxd5 exd5 6.♙g5 ♗bd7 (au lieu de 6...h6). Les Noirs appuient leur Cavalier f6 au prix d'une certaine concession du contrôle du centre; le Cavalier est moins actif en d7 qu'en c6, mais cette différence est compensée par une meilleure protection du Cavalier f6.

La Variante Viennoise survient après 1.d4 d5 2.c4 e6 3.♘c3 ♗f6 4.♗f3 ♙b4 5.♙g5 dxc4. L'idée de cette prise de pion est la suivante: la réponse blanche standard à un rapide ...c5 noir consiste à jouer cxd5 pour donner aux Noirs un pion isolé en d5, comme dans la Défense Tarrasch. La Viennoise contourne cette possibilité, les Noirs échangeant en c4 avant de jouer ...c5. La Viennoise mène souvent à des positions où les pions c et d des deux camps ont été échangés, mais la liberté dont ils disposent pour leurs pièces ne suffit pas: les Noirs doivent aussi trouver le moyen de développer leur Fou de cases blanches sur une case convenable. Les lignes principales de la Viennoise ont été analysées en profondeur et il n'est pas rare de voir des nouveautés après le 20^e coup.

Je considère la Défense Ragozin, et la Variante Viennoise qui lui est apparentée, comme étant plus proches du Gambit Dame Refusé que de la Défense Nimzo-Indienne. Les opinions diffèrent toutefois et il arrive souvent que ces lignes ne soient pas étudiées dans certains livres d'ouverture sur le Gambit Dame Refusé. Malgré une utilisation régulière dans des parties au plus haut niveau, la Ragozin et la Viennoise ne sont pas populaires au niveau des clubs et ces lignes tendent à être sous-estimées et incomprises par le joueur de club standard. Cela en fait une arme idéale pour le joueur entreprenant. Il convient de faire très attention aux problèmes liés à l'ordre de coups dans ces variantes

car il est très facile de transposer entre diverses lignes, voire vers d'autres ouvertures. J'ai indiqué ces transpositions dans les commentaires accompagnant les parties.

Les Parties

La **Partie 10** (Vaganian-Goldin) est une Défense Ragozin mettant en scène la ligne 5.cxd5 exd5 6.♙g5 h6 7.♙xf6 ♖xf6. Les joueurs échangent rapidement les Dames pour entrer dans une finale caractéristique de la Ragozin où les deux camps ont des faiblesses : le pion noir d5 isolé est compensé par le pion isolé blanc c3. Vaganian a un léger avantage de développement sur l'aile dame et parvient à prendre le contrôle de la colonne b ouverte. Goldin se défend avec ténacité sur la deuxième rangée et la finale de Tours semble facile à annuler. Vaganian trouve toutefois une façon créative de jouer pour le gain, mais Goldin réussit à maintenir l'équilibre en continuant à se défendre avec précision.

Dans la **Partie 11** (Danielian-Aleksandrov), les Noirs utilisent la Variante de Manhattan dont les joueurs suivent assez longtemps l'une des lignes les plus critiques. Aleksandrov obtient une majorité de pions sur l'aile dame par la rapide avance de pion ...c4. Danielian échange son Fou de cases blanches pour l'un des Cavaliers noirs afin de pouvoir ouvrir le centre par e4. Le pion passé d blanc semble puissant, mais les Noirs parviennent à obtenir un fort contre-jeu en poussant rapidement leurs pions de l'aile dame. Les Blancs commettent une erreur tactique et ne tardent pas à se faire déborder sur l'aile dame. Cette partie montre tout l'intérêt de conserver l'initiative durant le milieu de jeu.

La **Partie 12** (Vallejo Pons-Topalov) illustre une ligne tactique aiguë de la Variante Viennoise. Les Noirs échangent leur Fou de cases noires contre le Cavalier blanc c3 pour infliger un pion c isolé aux Blancs. Ces derniers réagissent en échangeant leur Fou de cases noires contre le Cavalier f6 adverse pour créer des pions f doublés et désorganiser la protection de pions du Roi noir. Topalov entre dans une variante où les Blancs peuvent prendre la nulle par répétition. Vallejo Pons tente une idée nouvelle pour éviter la nulle mais Topalov se défend avec précision et les joueurs finissent par s'accorder sur une autre nulle par répétition. La position blanche est plus facile à jouer dans cette ligne, grâce à un Roi en sécurité alors que le monarque adverse est un peu exposé, mais jusqu'ici les Blancs se sont montrés incapables de faire la preuve d'un avantage théorique.

Partie 10

RAFAEL VAGANIAN - ALEXANDER GOLDIN

Olympiades de Calvià 2004

1.d4 d5 2.c4 e6 3.♘c3 ♘f6 4.♘f3 ♙b4 (D)

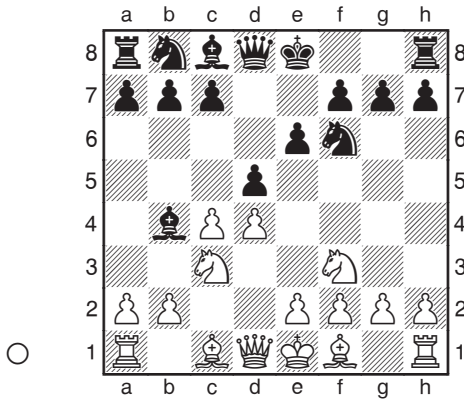
Les Noirs peuvent aussi jouer 4...dxc4 (suite classée comme Variante des Deux Cavaliers du Gambit Dame Accepté - code ECO D24), et maintenant :

a) 5.♙a4+ c6 6.♙xc4 transpose dans une sous-variante de la Semi-Slave, par exemple 6...b5 7.♙d3 ♘bd7 8.e4 b4 9.♘a4 ♙b7 10.♙e3 ♙a5 11.b3 ♙e7 12.♘d2 0-0 13.f3 c5 avec des chances à peu près équivalentes, Aronian-M. Gurevich, Coupe du Monde FIDE, Khanty-Mansiisk 2005.

b) 5.e3 mène à des lignes standard du Gambit Dame Accepté. Par exemple, 5...a6 6.♗xc4 b5 7.♗d3 c5 8.0-0 ♗b7 (code ECO D27) est traité au chapitre 6 de mon livre *How to Beat 1.d4*.

c) 5.♗g5 ♗b4 6.e4 transpose dans la Variante Viennoise; pour plus de détails, voir la Partie 12.

d) 5.e4 peut être paré par 5...♗b4 6.♗g5, toujours avec une Viennoise. Sinon 5...c5 6.d5 (6.♗xc4 est également jouable) est une ligne tranchante du Gambit Dame Accepté ayant connu une certaine popularité dans les années 1980, mais les Blancs semblent conserver au moins un certain avantage.



Ce clouage de Fou est le coup constitutif de la Défense Ragozin. Le jeu peut transposer vers la Défense Nimzo-Indienne, si les Blancs jouent e3 sans développer leur Fou de cases noires hors de la chaîne de pions. Les Noirs cherchent normalement à faire pression sur le centre blanc par des coups tels que ...c5, ...♗e4 et parfois ...♗a5. Les Blancs jouent habituellement ♗g5, et échangent fréquemment en d5 pour limiter les possibilités noires grâce à leurs menaces sur un pion d5 maintenant immobile. En outre les Blancs chercheront à obtenir du jeu sur les cases noires si les Noirs échangent en c3.

La Défense Ragozin survient souvent via des ordres de coups différents, par exemple :

* 1.d4 ♗f6 2.c4 e6 3.♗f3 d5 4.♗c3 ♗b4

* 1.d4 ♗f6 2.c4 e6 3.♗c3 ♗b4 4.♗f3 d5

* 1.♗f3 d5 2.d4 ♗f6 3.c4 e6 4.♗c3 ♗b4

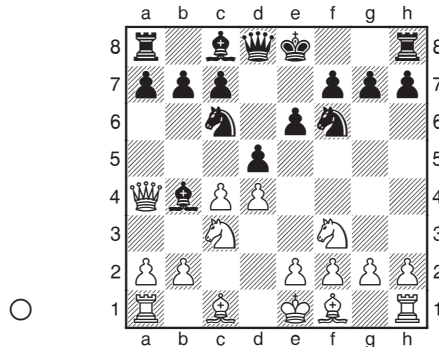
5.cxd5

Les Blancs ont ici plusieurs choix :

a) 5.e3 0-0 transpose dans la Défense Nimzo-Indienne (code ECO E51) et sort du cadre de cet ouvrage.

b) 5.a3 ♗xc3+ 6.bxc3 dxc4 (6...c5 7.e3 0-0 est une autre transposition dans la Défense Nimzo-Indienne - code ECO E51) 7.♗a4+ ♗d7 8.♗xc4 ♗c6 9.e3 ♗bd7 10.♗e2 0-0 11.0-0 ♗e4 avec des chances égales, Chandler-Hess, Dortmund 1980. La paire de Fous blanche est compensée par le léger avantage de développement noir.

c) 5.♗a4+ (le but de cet échec de Dame est de forcer les Noirs à interposer leur Cavalier, empêchant de ce fait la poussée ...c5; les Blancs peuvent aussi différer cet échec de quelques coups et transposer plus tard dans cette ligne) 5...♗c6 (D) et maintenant :



c1) 6.♗g5 dxc4 7.e4 ♗d7 8.♗c2 (8.♗xc4 ♗xd4) 8...h6 9.♗d2 b5! (l'idée noire consiste à démolir le duo de pions centraux adverse par l'échange de leur pion b contre le pion d blanc)

10.♞xb5 ♕xd2+ 11.♞xd2 a6 12.♞c3 ♞xd4
13.♞d1 0-0 14.♕xc4 ♕b5 avec des chances égales, Tunik-Ionov, Ch de Russie, Oriol 1992. Le puissant Cavalier d4 noir compense la faiblesse potentielle des pions désunis de l'aile dame.

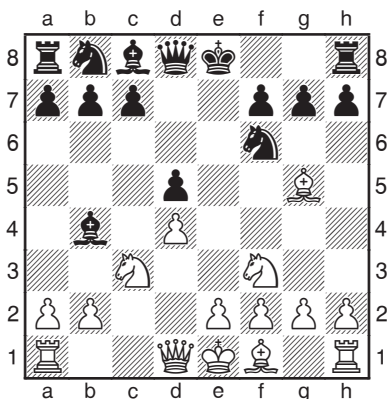
c2) 6.cxd5 exd5 7.♕g5 h6 8.♕xf6 (l'échange de pièces mineures est plus sûr que 8.♕h4?! g5 9.♕g3 ♞e4 10.♞c1 h5! {le Fou blanc de cases noires n'a nul abri où se réfugier}) 11.♞e5 ♕d7 12.♞b3 h4! 13.♞xd5 ♞d6 avec des complications favorables aux Noirs, Bosboom Lanchava-B. Lalić, Benasque 1999) 8...♞xf6 9.e3 0-0 10.♕e2 ♕e6 11.0-0 a6 12.♞fc1 ♕d6 13.♞d1 ♞e7 avec une partie équilibrée; cette position a été jouée plus de 40 fois. La partie Rustemov-Vallejo Pons, Bundesliga 2005/6 en est un exemple récent.

d) 5.♕g5 h6 (5...dxc4 est une autre transposition vers la Variante Viennoise – traitée dans la Partie 12) 6.♕xf6 ♞xf6 7.cxd5 exd5 ramène à 5.cxd5 exd5 6.♕g5 h6 7.♕xf6 ♞xf6.

5...exd5

Les Noirs se maintiennent fortement au centre. On voit rarement 5...♞xd5, par exemple 6.♕d2 0-0 7.e4 ♞xc3 8.bxc3 ♕e7 9.♕d3 avec avantage blanc, Kasparov-Larso, simul Internet 1995.

6.♕g5 (D)



6...h6

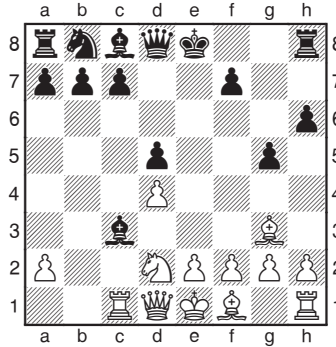
Autres coups:

a) 6...♞bd7 est traité à la Partie 11.

b) 6...0-0 (cette tentative de se dispenser de ...h6 est récemment devenue à la mode au plus haut niveau) 7.e3 c5 8.dxc5 ♞bd7 9.♞c1 ♞a5 10.a3 (10.♞d2 est une autre ligne aiguë) 10...♕xc3+ 11.♞xc3 ♞e4 12.b4 ♞xc3 13.♞a1 ♞a4! (plus difficile à contrer que le passif 13...♞c7?! 14.♞xc3 ♞e8 15.♕e2, et les Blancs ont une compensation raisonnable pour la qualité, Kempinski-Mchedlishvili, Dresdes 2006) 14.♞xc3 a5 15.b5 ♞xc5 16.♞xc5 ♕d7! (16...♕e6? 17.♞c1 ♞fc8 18.♞a1 est en faveur des Blancs, Topalov-Carlsen, Wijk aan Zee 2007) 17.♞d4 (17.♞xd5 ♕e6 18.♞d2 ♞xa3 19.♕e2 ♞a1+ 20.♕d1 a4 21.0-0 a3 22.♞d3 ♞fc8, indiqué par Mchedlishvili dans son article de *NIC Yearbook* 82 consacré à cette ligne, semble risqué pour les Blancs) 17...♞xa3 18.♕e2 ♞c1+ 19.♞d1 ♞fc8! (Mchedlishvili donne 19...♞c3+ 20.♞d2 ♞a1+ avec une répétition) 20.♞d4 a4 avec de grandes complications. Je m'attends à de nouveaux développements dans cette ligne de jeu.

7.♕xf6

Le choix le plus sûr, qui donne aux Blancs une pression centrale et une avance en développement au prix de la paire de Fous. L'alternative tranchante consiste à conserver le Fou de cases noires par 7.♕h4 g5 8.♕g3 ♞e4 9.♞d2! (les Blancs offrent un sacrifice de pion pour accélérer leur développement; moins bon est 9.♞a4+?! ♞c6 10.♞c1 h5!, transposant dans la note «c2» du 5^e coup blanc) 9...♞xc3 10.bxc3 ♕xc3 11.♞c1 (D).



Maintenant :

a) 11...♙xd4?? 12.♖a4+ ♘c6 13.♗xc6 bxc6 14.♗xd4 0-0 15.h4 est écrasant pour les Blancs.

b) 11...♙xd2+?! 12.♗xd2 ♘c6 13.h4 g4 14.h5 donne une bonne compensation aux Blancs pour le pion grâce à leur puissante paire de Fous, Adorjan-Kurajica, Sarajevo 1982.

c) 11...♙a5 12.e3 c6 après quoi :

c1) 13.♙d3 ♙c7 (13...h5!? 14.h4 gxh4! 15.♙xh4 ♗d6 semble également raisonnable pour les Noirs, comme dans la ligne « c2 » ci-dessous) 14.♙xc7 ♗xc7 15.0-0 f5 16.♘f3 0-0 17.♘e5 ♗g7 avec des chances à peu près égales, Wagner-Vallin, Ch de France par équipes, Gonfreville 2006.

c2) 13.h4 gxh4! (je pense que l'ouverture de lignes sur l'aile roi constitue une nette amélioration par rapport au coup complaisant 13...g4?! {placer un autre pion sur case blanche réduit la mobilité du Fou noir de cases blanches}) 14.♙e2 ♙e6?! {14...♘d7!? 15.♙xg4 ♘f6 16.♙xc8 ♗xc8 semble plus fort} 15.0-0 ♘d7 16.♘b3 avec une compensation raisonnable pour le pion, Tukmakov-Inkirov, Khania 1992) 14.♙xh4 ♗d6 avec des chances plus ou moins égales. Les Noirs ont des pions désunis sur l'aile roi mais ont un pion de plus et peuvent exploiter la colonne g ouverte pour faire pression sur le Roi blanc.

d) 11...♙b2 (ce coup vise à forcer la Tour blanche à se rendre sur une case inférieure) et ici :

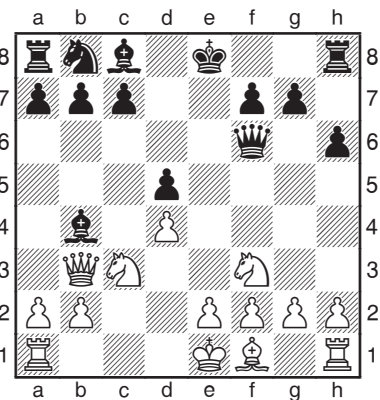
d1) 12.♗c2? ♙xd4 13.♙xc7 ♗e7 14.♙d6 ♗xd6 15.♗xc8+ ♙e7 les Blancs ont une compensation insuffisante pour le pion.

d2) 12.♗c7 ♘a6 13.♗c2 ♙xd4 14.e3 ♙g7 15.♙xa6 bxa6 16.0-0 0-0 17.♘b3 ♗b6 avec des chances égales, Štoček-Izoria, Ch d'Europe, Antalya 2004.

d3) 12.♙xc7 ♗e7 (12...♗d7 13.♗b1 ♙c3 14.♙g3!? ♘c6 15.e3 ♗e7 16.♗c1 ♙xd4 17.♙b5 ♙d7 18.0-0 et les Blancs ont une bonne compensation pour le pion, Yakovich-Khenkin, Russie 2005) 13.♙d6 ♗e6 14.♗b1 ♙c3 15.♙a3 ♘c6 16.e3 ♙xd4 a été joué dans plusieurs parties de haut niveau; un exemple récent en est Sargissian-Landa, Bundesliga 2005/6. L'expérience a montré que l'activité des pièces blanches donnait une compensation raisonnable pour le pion. Les Noirs, dont les pions de l'aile roi sont avancés, doivent faire très attention à la sécurité de leur Roi.

7...♗xf6 8.♗b3 (D)

8.♗a4+ ♘c6 transpose dans la note « c2 » du 5^e coup blanc.



8...c5

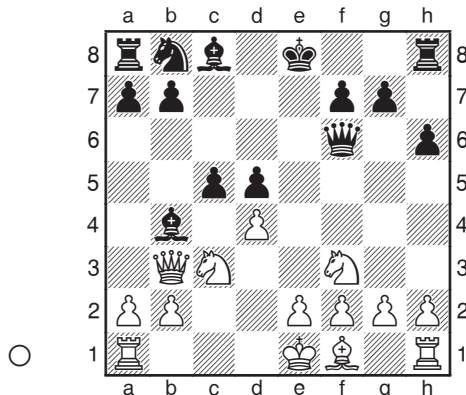
Alternatives:

a) 8...♖c6 (les Noirs proposent un sacrifice de pion pour un développement rapide) 9.e3 0-0 10.♗xd5 ♕e6 11.♖b5 a6! (11...♗g6?! {J. Horváth-Bokros, Budapest 2001} 12.♗d3 ♕f5 13.♗d2 ♕e4 14.a3 ♕xc3 15.♗xc3 avec net avantage blanc – Ribli) 12.♗d3 (12.♗xb7? ♕d5 13.♗xc7 ♕xf3 14.gxf3 ♖xd4! donne une attaque écrasante aux Noirs, le Roi blanc étant abandonné au centre) 12...♕a5!? 13.a3 (13.♕e2 ♖b4 14.♗d2 ♖xa2 récupère le pion sacrifié) 13...♕f5 14.♗d2 avec avantage blanc; les Noirs ont une compensation insuffisante pour le pion.

b) 8...♗d6 9.a3 ♕xc3+ 10.♗xc3 ♕f5 (la position ressemble à la Variante d'Echange du Gambit Dame Refusé, mais avec le Fou noir de cases blanches développé sur une case active) 11.e3 ♖d7 12.♕e2 (12.♗b4?! {Barsov-Kupreichik, 2^e Bundesliga 1998/9} 12...♗xb4+ 13.axb4 ♖e7 avec un avantage de structure noir: les pions b doublés et isolés blancs n'inspirent pas confiance) 12...0-0 13.0-0 a5 avec égalité approximative, Bruzón-Onishchuk, Buenos Aires 2005.

c) 8...♗b6!? (ce schéma de développement différent mérite l'attention) 9.a3 (9.♖c1 c6 10.a3 ♕a5 11.♗xb6 ♕xc3+ {non 11...♕xb6? 12.♖xd5!, et les Blancs gagnent un pion} 12.♖xc3 axb6 avec une finale égale, Vigorito-Serper, Reno 2003) 9...♕a5 10.♗c2 (10.♗xb6 ♕xc3+ 11.bxc3 axb6 avec des chances égales) 10...♕f5 11.♗a4+ (11.♗xf5? ♗xb2 12.♖b1 ♗xc3+ 13.♖d1 0-0 avec un avantage de développement noir écrasant, Portisch-Khenkin, Coupe d'Europe des Clubs, Saint Vincent 2005) 11...♕d7 12.♗c2 ♕f5 13.♗d2!? (13.♗a4+ répète la position) 13...♗b3 14.e3 0-0 avec des chances égales.

Retournons maintenant à 8...c5 (D):



9.e3

Les Blancs ont ici plusieurs possibilités:

a) 9.♗xd5? (trop vorace!) 9...♖c6 10.e3 ♕e6 11.♖e4 0-0-0 donne une forte initiative aux Noirs, A. Geller-Estrin, Leningrad 1955.

b) 9.a3 ♕xc3+ 10.♗xc3 ♖d7 11.g3!? (les Blancs visent le faible pion d5; la suite 11.e3 0-0 constitue une autre transposition, cette fois dans 9.e3 0-0 10.a3 ♕xc3+ 11.♗xc3 ♖d7) 11...0-0 12.♕g2 ♖e8 13.0-0!? (les Blancs sacrifient un pion pour exploiter le retard de développement noir) 13...♖xe2 14.♖ae1 ♖e6 avec un jeu aigu, Vaganian-Aleksandrov, Moscou 2002.

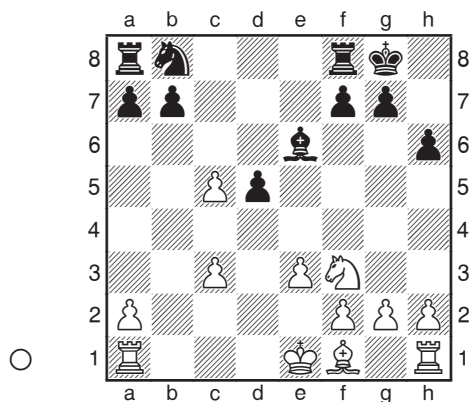
c) 9.dxc5 ♕xc3+ (9...♖c6 10.e3 0-0 11.♕b5 d4 12.♕xc6 dxc3 13.♗xb4 cxb2 14.♖b1 bxc6 15.0-0!?, avec un léger avantage blanc grâce à de meilleures pièces mineures; cette position a été jouée une demi-douzaine de fois, l'exemple le plus récent à haut niveau étant Ivanchuk-Shirov, Amber rapide, Monte Carlo 2004) 10.bxc3 0-0 11.e3 transpose dans 9.e3 0-0 10.dxc5 ♕xc3+ 11.bxc3.

9...0-0 10.dxc5 ♕xc3+ 11.♗xc3

11.bxc3 ♕e6 (11...♗c6?! 12.♗b5 ♗c7 13.♖d4 est en faveur des Blancs) 12.♖d4 ♖d7 13.♗a3 (13.♗xb7 ♖xc5 14.♗b2 ♗g5 {14...♖ab8!? 15.♗c2 ♖fc8 semble également prometteur pour les

Noirs} 15.♖c2 ♜ac8 avec une bonne compensation pour le pion, Nikolić-Kacheishvili, Ch d'Europe, Ohrid 2001) 13...♘e5!? 14.♙e2 ♞g6 15.0-0 ♜fc8 avec une forte initiative pour le pion manquant, Gagunashvili-Aleksandrov, Ch d'Europe, Batumi 2002.

11...♞xc3+ 12.bxc3 ♙e6 (D)



13.♙b5!?

Les Blancs incitent les Noirs à affaiblir la case b6 par ...a6. L'autre idée de ce coup de Fou est de s'échanger contre le Cavalier adverse pour amener une finale potentiellement favorable. Les autres choix :

a) 13.♞b1 ♘d7 puis 14.♘d4 ♘xc5 15.f3 ♜fc8 avec égalité, Lapshun-Hoekstra, Ch USA, San Diego 2004, ou 14.♞xb7 ♘xc5 15.♞b5 ♜fc8, encore avec une partie égale, Bocharov-Aleksandrov, Ch de Russie rapide par équipes, Sotchi 2004. Ces extraits de parties illustrent le thème de faiblesses qui s'équilibrent : la faiblesse potentielle du pion noir isolé d5 est compensée par celle du pion blanc isolé c3.

b) 13.♘d4 ♜c8 et ici :

b1) 14.c4 ♘d7 15.♙e2 ♜xc5 16.♘xe6 fxe6 17.♙g4 ♙f7 18.cxd5 ♜xd5 19.♞d1 ♜xd1+ 20.♙xd1 ♜c8 fut joué dans K. Rasmussen-Aleksandrov, Gistrup 1996. La position est

équilibrée bien que les Noirs aient fini par remporter la partie en échangeant les Tours et en se créant un pion passé sur l'aile dame.

b2) 14.♞b1 ♘d7 15.c4 ♘xc5 16.♘xe6 fxe6 17.cxd5 exd5 18.♙e2 ♘e4 avec des chances égales, Tregubov-Aleksandrov, Ch Yougoslave par équipes, Budva 2002.

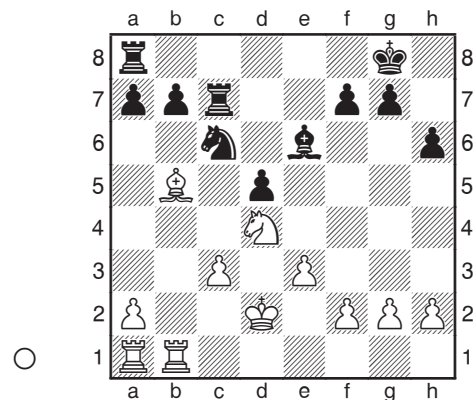
13...♜c8 14.♙d2

La façon la plus économique de protéger le pion c3. Ce coup de Roi permet également aux Blancs d'évacuer la première rangée pour faciliter l'entrée en jeu de leur Tour roi.

14...♜xc5 15.♞hb1 ♜c7

Les Noirs défendent leur deuxième rangée avant d'achever leur développement.

16.♘d4 ♘c6 (D)



17.♙xc6

17.♘xc6 bxc6 18.♙d3 ♜d8 convient aux Noirs, et 17.♘xe6 fxe6 donne l'égalité.

17...bxc6 18.♞b2 c5 19.♘xe6

Les Blancs entrent dans une finale de Tours équilibrée, 19.♘f3?! ♙f5 étant en faveur des Noirs grâce à leur Fou bien placé et à leur meilleure structure de pions.

19...fxe6 20.♞ab1 ♙f7 21.♞b7 ♜ac8 22.c4 ♙e7

Goldin centralise calmement son Roi et

conserve une structure de pions intacte.

23.cxd5 exd5 24.h4!?

Vaganian avance sur l'aile roi pour y fixer les pions noirs.

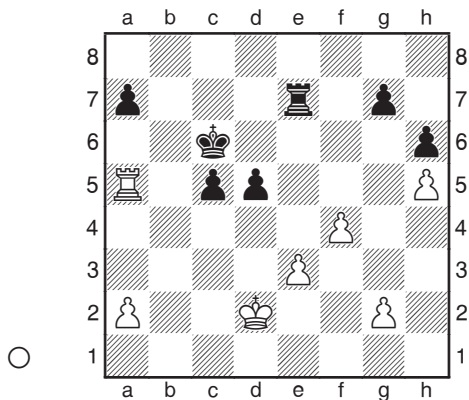
24...♔d6 25.h5 ♖f8

Ce coup rappelle que les pions blancs ont également besoin d'être défendus.

26.f4 ♜e8 27.♞1b5 ♜ce7 28.♞xe7

28.♞b3 ♔c6 29.♞xe7 ♞xe7 est aussi égal.

28...♞xe7 29.♞a5 ♔c6 (D)



30.a4

Les Blancs sont incapables de progresser après 30.♞a6+ ♔b5 31.♞g6 ♔c4! 32.g4 ♞b7 33.♔c2 ♞e7 34.♔d2 ♞b7 avec nulle par répétition.

30...c4 31.g4 ♞b7 32.♞b5!?

Les Blancs trouvent une façon intéressante de jouer pour le gain qui échoue d'un rien. 32.♔c2 ♞e7 33.♔d2 ♞b7 répète la position.

32...♞xb5 33.axb5+ ♔xb5 34.g5 ♔c6 35.f5 ♔d6

Les Noirs doivent éviter 35...hxg5?? 36.f6 et le pion h va à Dame.

36.f6 ♔e6 37.fxg7 ♔f7 38.gxh6 a5 ½-½

Aucun camp ne peut progresser après 39.♔c3 ♔g8 (39...a4?? perd sur 40.♔b4) 40.♔b2 a4 41.♔c2 a3 42.♔c3 ♔h7 43.♔c2 ♔g8 44.♔c3 ♔h7 avec la nulle.

Partie II

OGANES DANIELIAN - ALEKSEI ALEKSANDROV

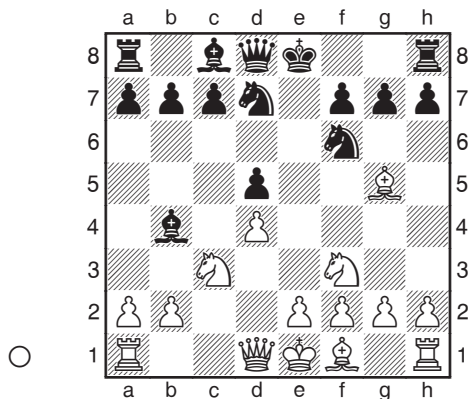
Moscou 2003

1.d4 d5 2.c4 e6 3.♘c3 ♘f6 4.♘f3 ♙b4 5.cxd5 exd5 6.♙g5

Pour des commentaires sur les coups joués jusqu'ici, voir la Partie 10.

6...♘bd7 (D)

6...h6 a été traité à la Partie 10.



Ce coup de Cavalier est souvent appelé Variante Manhattan ou Variante de Westphalie car de nombreux participants au tournoi de New York 1927 ont analysé cette ligne alors qu'ils traversaient l'océan, venant d'Europe, à bord du SS *Westphalia*.

7.e3

7.♞c2! fut mis à la mode par le 14^e champion du monde Vladimir Kramnik. Cette idée lui permit de gagner deux jolies parties en 1993. Le plan blanc consiste à jouer comme dans la Variante Classique de la Défense Nimzo-Indienne (1.d4 ♘f6 2.c4 e6 3.♘c3 ♙b4 4.♞c2 d5 5.cxd5 exd5 6.♙g5). En utilisant l'ordre de coup du Gambit Dame Refusé les Blancs se sont engagés en jouant ♘f3 mais les Noirs ont