

INTRODUCTION

J'ai pris plaisir à écrire un nouveau livre dans la série «Les ouvertures expliquées», chez Gambit. Cet ouvrage étudie le Gambit Dame Refusé en détaillant les plans et stratégies habituels des deux camps grâce à 25 parties commentées d'excellent niveau. La plupart des champions du monde ont pratiqué le Gambit Dame Refusé d'un côté ou de l'autre de l'échiquier, les 10^e et 12^e champions du monde Boris Spassky et Anatoly Karpov se distinguant particulièrement en prenant vigoureusement fait et cause pour les Noirs. Cela fait plus d'un siècle que le Gambit Dame Refusé joue un grand rôle tant dans les matchs de championnat du monde que dans les tournois de premier plan.

L'objectif des Noirs, dans le Gambit Dame Refusé, est d'occuper le centre avec des pions et de défendre leur part de l'échiquier en suivant les principes de développement classiques. Dans la première partie du XX^e siècle les Hypermodernes – menés par Aron Nimzowitsch et Richard Réti – ont montré que les Noirs pouvaient contester le centre non seulement par une occupation directe, mais aussi en le contrôlant par pièces à partir des ailes. Un choix toujours d'actualité pour le joueur de club ou de tournoi : avant de sélectionner une ouverture il faut effectivement analyser ses réactions par rapport au temps, au matériel et à l'espace, les trois éléments du jeu, car les goûts et inclinaisons personnels aident à choisir le meilleur début. Prenons par exemple l'espace avant d'en-

visager une défense noire contre 1.d4. Si vous n'aimez pas concéder d'avantage territorial à l'adversaire, tournez-vous vers des ouvertures classiques telles que le Gambit Dame Refusé, le Gambit Dame Accepté, la Slave ou la Semi-Slave.

Si vous préférez un jeu solide, et tenir fermement le centre, le Gambit Dame Refusé est une défense qu'il faut envisager d'inclure à votre répertoire. Une compréhension générale des positions habituelles et des principaux motifs du Gambit Dame Refusé aidera tout ceux qui pratiquent des ouvertures où les deux joueurs avancent leur pion dame, notamment le Gambit Dame Accepté et les complexes issus de la Slave et de la Semi-Slave. On retrouve aussi les thèmes du Gambit Dame Refusé dans d'autres ouvertures sur cases blanches, telles que certaines variantes de la Nimzo-Indienne, de la Bogo-Indienne et de l'Ouest-Indienne.

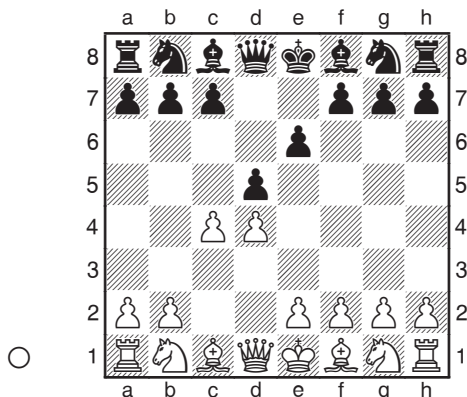
Voyons la stratégie noire et examinons les lignes que nous étudierons :

1.d4 d5 2.c4

Je couvre les alternatives au 2^e coup blanc et propose un répertoire pour les Noirs dans mon livre *How to Beat 1.d4*.

2...e6 (D)

Les Noirs soutiennent leur pion d5 et ouvrent la diagonale f8-a3 à leur Fou de cases noires. L'inconvénient de ce coup est qu'il bloque la diagonale c8-h3 au Fou de cases blanches. Les diverses variantes du Gambit Dame



Refusé proposent chacune leur stratégie pour assurer un développement satisfaisant de ce Fou de cases blanches, soit par une préparation minutieuse de la percée de pion centrale ...e5, soit en plaçant le Fou sur la diagonale a8-h1. La libération du Fou noir de cases blanches est un thème récurrent dans la plupart des variantes du Gambit Dame Refusé, et l'on peut souvent juger du succès de la stratégie d'ouverture noire rien qu'en examinant la portée et l'activité de cette pièce.

3.♘c3

Les Blancs peuvent aussi jouer 3.♘f3 ♖f6 (3...c5 mène à des lignes de la Tarrasch – voir le chapitre 2) et maintenant :

a) 4.g3 conduit au début Catalan et sort du cadre de cet ouvrage.

b) 4.♘c3 transpose dans 3.♘c3 ♖f6 4.♘f3.

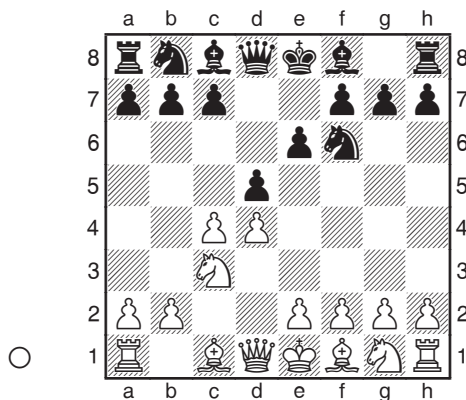
3...♘f6 (D)

Ici les Noirs disposent de plusieurs alternatives importantes :

a) 3...c6, variante dite du « triangle », n'est pas traitée ici et mène souvent à la Semi-Slave.

b) 3...♗e7, la Variante Alatorsev (chapitre 1). L'une des idées de ce coup de Fou est de varier par rapport au clouage sur le Cavalier noir après 3...♘f6 4.♗g5.

c) 3...c5, la Défense Tarrasch (chapitre 2) par laquelle les Noirs libèrent immédiatement leur jeu, au prix d'un pion isolé dans de nombreuses variantes. Le dangereux Gambit von Henning-Schara est également traité ici.



4.♗g5

Les alternatives sont :

a) 4.cxd5 exd5 5.♗g5, la Variante d'Echange (chapitre 3). Un choix tout à fait paradoxal : les Blancs ouvrent volontairement une diagonale au Fou adverse de cases blanches mais cette pièce a du mal à jouer le moindre rôle durant les premières phases du jeu, non à cause de la structure de pions mais parce que les Blancs peuvent jouer de façon à lui interdire d'occuper un bon poste.

b) 4.♘f3 et maintenant :

b1) 4...dxc4, et :

b11) 5.e3 c5 6.♗xc4 a6 transpose dans la Variante Classique du Gambit Dame Accepté, traitée dans mon ouvrage *How to Beat 1.d4*.

b12) 5.e4 ♗b4 6.♗g5 mène à la Variante Viennoise (chapitre 4).

b2) 4...c6 conduit à la position principale de la Semi-Slave, qui n'est pas couverte dans ce livre. Cependant il existe au moins une transposition importante pour revenir dans les eaux

du Gambit Dame Refusé: après 5.♘g5 (5.e3 mène normalement à la Meran), 5...♗bd7 6.e3 ♖a5 on obtient la Cambridge Springs (chapitre 6), mais notez que les Noirs jouent le plus souvent 5...dxc4 (le Système Botvinnik) ou 5...h6 (Variante de Moscou).

b3) 4...♗b4 et maintenant:

b31) 5.cxd5 exd5 6.♘g5 constitue la Défense Ragozin (chapitre 4).

b32) 5.♘g5 dxc4 donne la Variante Viennoise (chapitre 4).

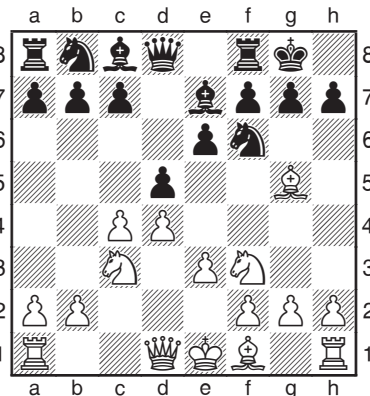
b4) 4...c5 conduit à la Défense Semi-Tarrasch (chapitre 5), avec deux suites habituelles: 5.e3 ♗c6, qui mène typiquement à des positions avec pion dame isolé, et 5.cxd5 ♗xd5 après quoi les Blancs peuvent construire un large centre de pions mobile.

b5) 4...♗e7 5.♘f4 (pour 5.♘g5, voir 4.♘g5) illustre la Variante Blackburne (chapitre 3).

4...♗e7

Ce développement du Fou noir est le plus joué. L'alternative principale, connue sous le nom de Cambridge Springs, se déroule ainsi: 4...♗bd7 5.e3 c6 6.♗f3 ♖a5 (chapitre 6). Le Gambit Hollando-Péruvien 4...c5?! est également traité ici.

5.e3 0-0 6.♗f3 (D)



6...h6

Le coup noir le plus populaire et le plus important. 6...♗bd7 mène à la défense Orthodoxe (chapitre 8).

7.♘h4

7.♘xf6, la Variante Anti-Tartakover (et Anti-Lasker) (couverte au chapitre 6).

Après 7.♘h4, les Noirs disposent des options suivantes:

a) 7...♗e4, la Défense Lasker (chapitre 6) par laquelle les Noirs tentent de libérer leur position par l'échange de deux paires de pièces mineures.

b) 7...b6, la populaire Défense Tartakover (chapitre 7) où les Noirs préparent le développement de leur Fou de cases blanches sur la grande diagonale.

Le Gambit Dame Refusé est une ouverture stratégiquement riche – les deux joueurs doivent, dès le début de la partie, prendre de difficiles décisions sur la structure de pions et le développement des pièces. Les Noirs ont le choix entre des variantes solides et aiguës, et les Blancs doivent être bien préparés s'ils veulent prendre un avantage dans l'ouverture. J'ai fait de mon mieux pour signaler les ordres de coup menant à des transpositions entre les diverses lignes du Gambit Dame Refusé, voire vers des ouvertures différentes, les deux camps disposant de multiples occasions d'entraîner l'adversaire dans des eaux peu familières.

*James Rizzitano
Southborough, Massachusetts 2007*