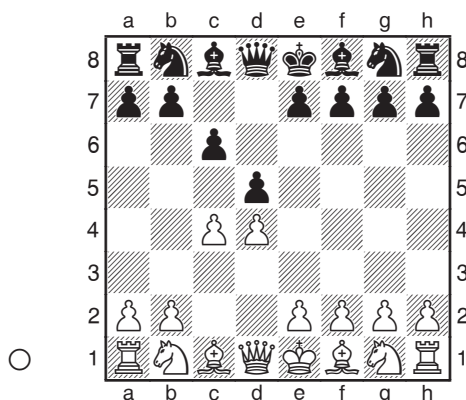


### 3. La Slave et la Semi-Slave

1.d4 d5 2.c4 c6 (D)



Nous allons explorer dans ce chapitre le complexe Slave, qui comprend toutes les variantes du Gambit Dame commençant par 1.d4 d5 2.c4 c6. La Slave s'est taillée depuis longtemps la réputation d'être l'une des défenses les plus solides contre 1.d4, et l'une des plus efficaces. On se souvient de l'usage qu'en fit Max Euwe dans ses duels avec Alekhine, titre suprême en jeu, dans les années 1930; et par ailleurs, ces vingt dernières années, elle est devenue incroyablement populaire sous diverses formes (y compris la Semi-Slave, discutée dans ce chapitre). Les professionnels, en particulier, ont découvert que la solidité de la Slave trouve un bon complément dans les contre-attaques dynamiques auxquelles s'exposent les Blancs s'ils recherchent agressivement l'avantage.

La coup constitutif de la Slave, 2...c6, renforce le pion d5, suggérant une incontournable comparaison avec le Gambit Dame refusé (1.d4 d5 2.c4 e6). Dans le Gambit Dame refusé, le deuxième coup noir, 2...e6, bloque le Fou c8,

complicant le développement de cette pièce. Ce n'est pas le cas dans la Slave, encore que 2...c6 utilise la case c6, généralement la meilleure case pour le Cavalier dame. Cette élimination d'un possible ...♘c6, développement 'idéal' des Noirs, est considéré comme un des principaux inconvénients de 2...c6. Cela étant, la comparaison des désavantages respectifs de ces deux ouvertures semble tourner en faveur de la Slave, puisque suite à 1.d4 d5, le coup ...♘c6 n'est pas très fort de toute façon. En revanche, il y a plus important: dans la Slave, les Noirs ont perdu un temps dans l'optique de la poussée ...c5, souvent un coup clé (ou une menace positionnelle) dans le Gambit Dame refusé.

Le parallèle entre les variantes d'échange respectives de ces ouvertures est assez parlant lui aussi. Dans le Gambit Dame refusé, 1.d4 d5 2.c4 e6 3.♘c3 ♘f6 4.cxd5 exd5 donne aux Blancs une majorité de pions centrale 2:1 (désirable de leur point de vue); tandis que dans la Slave, 1.d4 d5 2.c4 c6 3.cxd5 cxd5 ne change rien à cet égard. À première vue, cela devrait nous faire préférer la Slave. Là encore, ce n'est pas si simple. Pour commencer, bien des joueurs préfèrent les structures avec déséquilibres, et puis dans la variante d'échange du Gambit Dame refusé, on peut arguer du fait que la colonne e dont disposent les Noirs est plus utile que la colonne c concédée aux Blancs. De plus, 2...e6 permet de développer rapidement le Fou roi, et donc d'en venir très vite à ...0-0. En revanche, dans la Slave, les Noirs vont mettre un certain temps à roquer puisque pour cela il faut bien jouer le Fou f8, or un rapide ...e6 serait pour le

moins contradictoire avec le principal avantage de 2...c6, à savoir une sortie précoce du Fou c8.

Je nommerai 'Slave' les lignes dans lesquelles les Noirs *ne jouent pas* ...e6 avant de sortir le Fou dame, ou du moins n'éliminent pas cette option lors des tout premiers coups. Par opposition, 'Semi-Slave' dénotera une variante comprenant à la fois ...e6 et ...c6 dans les premiers coups ; par exemple, 1.d4 d5 2.c4 c6 3.♘c3 et ici 3...e6 ou 3...♘f6 4.♘f3 e6, ou bien 1.d4 d5 2.c4 e6 3.♘c3 c6, etc. On y retrouve donc la variante de Méran, qui sera traitée dans une section à part. Bien que les lignes ordinaires de la Slave et de la Semi-Slave impliquent ...dxc4, les Noirs peuvent aussi opter pour ...a6 ou ...g6, des coups qui cherchent à tenir le point d5 en mettant l'accent sur la solidité de cette défense.

Bien souvent, qui dit solidité dit manque d'ambition, mais ce n'est pas nécessairement le cas dans la Slave, dont la plupart des grandes lignes jouent sur les déséquilibres. Ce qui est vrai, par contre, c'est que les Noirs joueront rarement pour une initiative précoce ou des chances tactiques, sauf provocation adverse. On voit en partie pourquoi en regardant la position après le deuxième coup. Les Noirs ne vont certainement pas gâcher un temps pour jouer la rupture ...c5, mais le seul autre moyen de contester le centre serait à base de ...e5, un coup qui ne risque pas de se produire de sitôt si l'on considère que les Blancs vont presque toujours jouer ♘f3 au prochain coup ou peu après.

Il n'en reste pas moins que le second coup des Noirs recèle un dynamisme potentiel qui ne demande qu'à s'exprimer dans certaines situations spécifiques. Par exemple, dans la plupart des variantes de la Slave comme de la Semi-Slave, les Noirs vont envisager ...dxc4

assez rapidement. Ensuite, bien que cela puisse sembler trivial, les Blancs ont intérêt à veiller au grain quant à la récupération du pion, parce les Noirs sont parfaitement en mesure de jouer ...b5 pour s'y accrocher (comparez avec le Gambit Dame refusé ou accepté, où la chose est bien rare). Si cela devait obliger les Blancs à jouer a4, alors ce serait un tempo de pris et une case b4 affaiblie. On voit donc que dès le troisième coup, les Blancs n'ont pas surabondance de continuations pour éviter de perdre un pion tout en gardant un certain punch. Les candidats sont 3.cxd5 (la variante d'échange), 3.♘c3, et le coup principal 3.♘f3. Pour peu que les circonstances s'y prêtent, le gambit du pion c contre des compensations par ailleurs n'est pas exclu, avec évidemment un jeu déséquilibré.

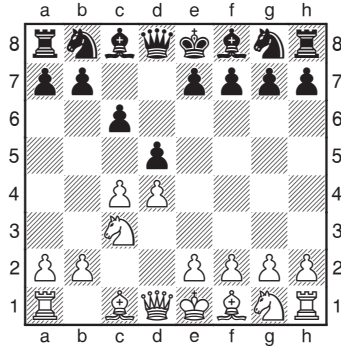
Vous savez – ou vous n'allez pas tarder à savoir – que toutes les grandes ouvertures ont leurs problématiques d'ordre de coups. La Slave ne fait pas exception, mais la majorité des décisions importantes arrive très tôt, et il s'agit plus de se décider entre des schémas indépendants que de gérer des transpositions. La description qui suit est à considérer comme une ressource dans laquelle vous pourrez revenir puiser après avoir acquis une certaine expérience.

### 3.♘f3

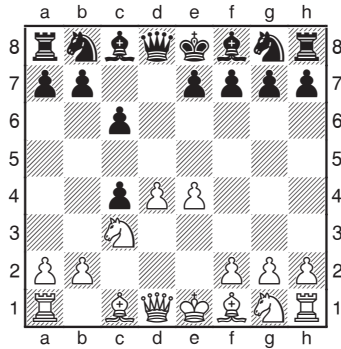
Certes, 3.♘f3 est la suite principale, mais on voit parfois 3.♘c3 (*D*), soit pour contourner certaines lignes, soit avec une valeur propre.

Deux des continuations les plus fréquentes sont 3...♘f6 4.cxd5 cxd5 5.♗f4, qui sera explorée dans le cadre de la variante d'échange, et 3...e6 4.e4, le Gambit Marshall, discuté avec la Semi-Slave.

Il y a tout de même deux ou trois ordres de coups indépendants à surveiller avec les Blancs – ou à utiliser avec les Noirs :



a) 3...dxc4, assez complexe après 4.e3 b5 5.a4 b4 6.♖b1 (6 ♖a2 e6 protège le pion en b4; il suit généralement 7.♗xc4 ♘f6 8.♘f3, considéré comme égal) 6...♗a6 7.♙c2 ♘f6 8.♗xc4 ♗xc4 9.♙xc4 ♙d5. Il y a toute une théorie que je n'exposerai pas; mais il faut savoir que cela existe. Sinon, les Blancs peuvent jouer 4.e4 (D).



C'est relativement plus ambitieux : 4...b5 (ou 4...e5 5.♘f3 exd4 6.♙xd4 ♙xd4 7.♘xd4 avec la perspective d'un petit plus pour les Blancs) 5.a4 b4 6.♖a2 (6.♘ce2!?) 6...♘f6 7.e5 ♘d5 8.♗xc4, après quoi les Noirs ont divers schémas à base de ...♗f5, ...♗a6, ou simplement ...e6. Les Blancs aimeraient pouvoir placer des coups comme ♗d2, ♘c1-b3 et ♖c1.

b) 3...e5!? est le contre-gambit Winawer, qui a fait couler beaucoup d'encre. Il est bien évident que si les Noirs peuvent jouer impunément un

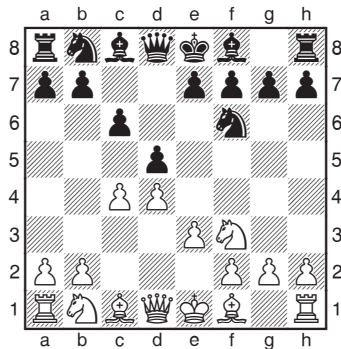
coup pareil, ils auront totalement libéré leur jeu. Je vous donnerai simplement un aperçu de la structure des grandes lignes, à vous de consulter la théorie pour en savoir plus : 4.cxd5 (4.dxe5 d4 5.♘e4 ♙a5+ 6.♗d2 ♙xe5 7.♘g3; 4.e3 e4!? ou 4...exd4) 4...cxd5 5.dxe5 (5.♘f3 e4 6.♘e5) 5...d4 6.♘e4 ♙a5+ et maintenant 7.♗d2 ♙xe5 ou bien 7.♘d2 ♘d7!? ou 7...♘h6!?

c) Après 3...♘f6, 4.e3 est possible, c'est souvent ce qui justifie l'ordre de coups avec 3.♘c3. Tout cela parce que 4...♗f5?! est désormais fautif à cause de 5.cxd5 cxd5?! (5...♘xd5 6.♙b3) 6.♙b3 avec l'idée 6...♙b6 7.♘xd5. À comparer avec 3.♘f3 ♘f6 4.e3 ci-dessous, après quoi 4...♗f5 est parfaitement jouable. En revanche, après 3.♘c3 ♘f6 4.e3, les Noirs ont 4...g6, 4...a6 ou 4...♗g4!?, ce dernier coup étant particulièrement intéressant pour les joueurs qui souhaitent conserver un caractère dynamique à la partie.

Aux échecs, la flexibilité ne dépend que de vous, même si bien sûr les grandes lignes ont tendance à donner aux Blancs les meilleures chances de prendre l'avantage.

**3...♘f6 4.♘c3**

On voit pas mal de joueurs se tourner vers le modeste 4.e3 (D), admettant par là-même que les variantes plus agressives à base de ♗g5 contre la Semi-Slave ne sont pas de leur goût.



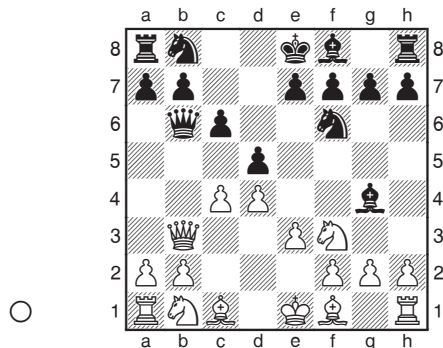
Si les Blancs jouent ♖c3 au prochain coup, ils aboutiront sans doute à une formation standard, mais 4.e3 ouvre d'autres horizons aux deux joueurs. Sans entrer dans le détail, voici un petit comparatif avec 4.♖c3 e6 5.e3 :

1) On évite 4.♖c3 dxc4 5.a4 ♕f5 (la variante principale de la Slave proprement dite), puisque 4.e3 dxc4 5.♗xc4 est un développement des plus favorables que les Blancs puissent espérer.

2) Les Blancs ont les coudées plus franches pour répondre à la Semi-Slave. Autrement dit, après 4...e6, il est possible de revenir dans la grande ligne par 5.♖c3 (voir la discussion de la Semi-Slave dans ce chapitre), mais aussi de combiner d'une manière ou d'une autre les coups ♗bd2, ♕d3, 0-0 et b3. Ces formations ne seront pas discutées dans ce livre, mais j'ose espérer qu'elles sont compréhensibles en termes généraux, c'est-à-dire qu'en omettant ♖c3, les Blancs évitent d'avoir à subir des coups comme ...dxc4 et ...b5-b4, qui font gagner des temps à l'adversaire. Cette dernière séquence se produit dans la variante de Méran de la Semi-Slave, nous la reverrons à ce moment-là.

3) Après 4.e3, les Noirs peuvent décider de ne pas coopérer à un retour en territoire Semi-Slave. Ils peuvent préférer 4...♕f5 ou 4...♕g4, sortant le 'mauvais' Fou de la chaîne de pions et laissant le Fou c1 à son triste sort. Dans ce cas, nous en revenons toujours au même conseil : dans les ouvertures du pion d, toujours envisager ♗b3 ou ♗a4 sur un développement précoce du Fou c8. On voit mal comment espérer un avantage autrement face à ce développement naturel des Noirs. Voyons cela en examinant les options habituelles après 4.e3 :

a) 4...♕g4 5.♗b3 vise b7 et prépare ♖e5. 5...♗b6 (D) est alors une bonne continuation.



La partie Kortchnoi-Ács, Budapest 2003, se poursuit 6.♖e5 ♕f5 (pour jouer ...e6 et ...♗bd7 avec un développement plus libre) 7.cxd5 ♗xb3 8.axb3 ♖xd5, où la faiblesse de la case b4 donna aux Noirs des compensations au moins suffisantes pour la majorité centrale adverse : 9.♖a3 (9.♖d2?! ♗b4 est maladroit ; par exemple 10.♗a4 e6 11.e4 ♕g6 12.♖d1 {12.f3? b5} 12...♖d7, etc.) 9...f6 10.♖d3 ♖a6 11.♕d2 e6 12.f3 ♕g6 13.♖c2 ♕xd3 14.♕xd3 ♖ab4 15.♗e2 ♖xd3 16.♗xd3 ♕d6 et si avantage il y a, il est côté Noirs.

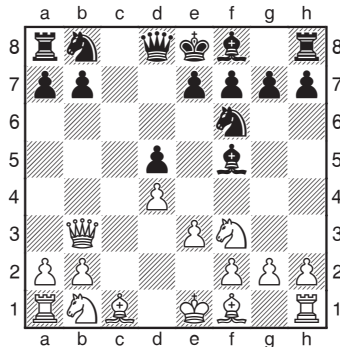
Mais pourquoi les Blancs ne pourraient-ils jouer dans le même esprit et prendre l'avantage par 6.♗xb6 axb6? Parce qu'ils n'ont pas d'avant-poste en b5 ; par exemple 7.♖c3 (7.cxd5 ♖xd5 et les Blancs doivent encore se méfier de ...♗b4, par exemple 8.♖e5? ♗b4! ; ne donne rien non plus 7.♖e5 ♕f5 8.♖c3 e6 avec égalité) 7...e6 8.cxd5 exd5 9.♕e2 ♕d6 10.0-0 b5! ; notez que le Fou en c1 est mauvais dans ces lignes.

b) 4...♕f5 et maintenant :

b1) Après 5.♖c3 e6 6.♖h4, les grands maîtres ont testé au plus haut niveau 6...♕g6 7.♖xg6 hxg6, mais aussi 6...♕e4! 7.f3 ♕g6 8.♖xg6 hxg6, avec et sans l'insertion de ♗b3 et ...♗b6. Il en résulte généralement un jeu équilibré, notamment après 6...♕e4. Les Blancs ont les deux Fous, mais aucun n'est aussi bon que celui des

Noirs, qui disposent aussi d'une colonne h bien utile – en conjonction avec ...♗d6 et l'agressif ...g5 – pour mettre assez rapidement une pagaille susceptible d'entraîner un changement de structure favorable aux Cavaliers.

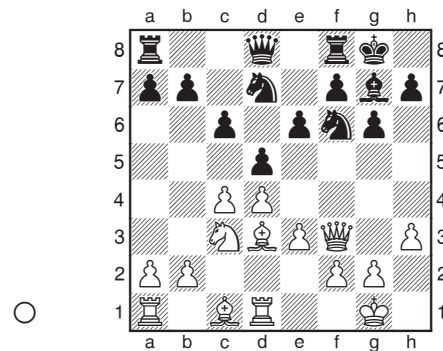
b2) 5.cxd5 cxd5 6.♖b3 (D).



Dans cette position, il faut décider du mode de protection du pion b. 6...♖b6 est possible, mais le plus ambitieux est 6...♖c7 avec l'idée 7.♗d2 ♖c6 8.♗b5 e6. Le plan des Blancs consiste à affaiblir la structure adverse par ♗xc6 (auquel cas la meilleure réponse est en général ...bxc6), échanger les Fous de cases noires par ♗b4 et ensuite faire monter la pression sur la colonne c. Une possibilité serait de poster une Tour en c1 avant d'occuper c5 avec un Cavalier, via ♖a4. Du point de vue des Noirs (après ♗xc6 et ...bxc6), il y a la paire de Fous et de la pression sur la colonne b, avec en point de mire ...c5, moyennant, disons, ...♖b6 et ...♗d7 au préalable. Sur le moment, les Blancs semblent retirer de très légers avantages de ce type de positions, mais même ceux-ci ne sont peut-être qu'illusion. En tout cas, la ligne est tout à fait jouable pour les Noirs.

c) 4...g6 5.♗c3 ♗g7 est une variante hybride, mi-Grünfeld/mi-Slave, connue sous le nom de variante Schlechter. Cette position peut égale-

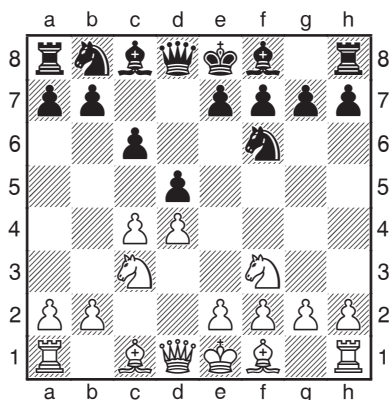
ment survenir via 1.d4 ♗f6 2.c4 g6 3.♗c3 d5 4.♗f3 ♗g7 5.e3 c6. Après par exemple 6.♗d3 0-0 7.0-0 ♗g4 8.h3 ♗xf3 9.♖xf3 e6 10.♞d1 ♗bd7 (D), les Blancs veulent capitaliser sur la paire de Fous et l'avantage d'espace pour progresser lentement à l'aile dame, tandis que les Noirs, pas mécontents d'avoir restreint la portée du Fou de cases noires adverse, vont essayer de pousser ...e5.



La position est ultra-solide. Les Noirs envisagent parfois ...dxc4 suivi de ...e5, mais cela poste le Fou f1 sur une diagonale agressive. Pour l'instant, il est difficile de placer ...e5, parce que le pion d a besoin d'être défendu. D'une façon générale, le joueur avec la paire de Fous sera un peu mieux, à moins que les Cavaliers adverses ne disposent déjà d'un avant-poste ou qu'il soit possible d'en créer un de force au moyen d'une attaque. Puisque ce n'est pas le cas ici, les Blancs ont sans doute un petit plus. Il n'empêche que ces positions constituent des bastions excessivement difficiles à prendre, et l'on pourrait même considérer que le Fou g7 est tellement supérieur à son homologue en c1 que l'égalité totale n'est pas loin. Notez que l'ouverture immédiate du jeu n'arrange pas tellement les Blancs, dans la mesure où les Cavaliers adverses s'activeraient alors : 11.e4!? e5! 12.dxe5 (12.exd5 exd4 13.dxc6

♘e5 14. ♖e2 ♘xd3 15. ♗xd3 bxc6 avec égalité; 12. ♙e3 dxe4 13. ♘xe4 ♘xe4 14. ♙xe4 ♖h4 15. d5 f5 16. dxc6? fxe4 17. ♖g4 ♗xg4 18. hxg4 ♘f6 et les Noirs prennent l'avantage) 12... ♘xe5 13. ♖e2 ♘xd3 14. ♗xd3 ♗e8 avec un jeu dynamique apparemment équilibré.

### La variante principale de la Slave



Nous pénétrons maintenant dans le domaine de la Slave proprement dite, laissant la Semi-Slav (4...e6) de côté pour l'instant. Les Noirs se décident:

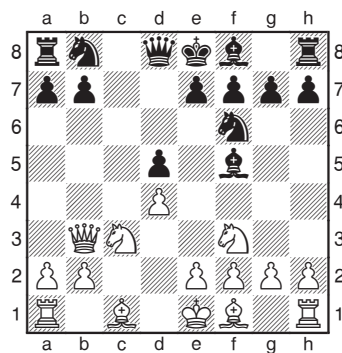
#### 4...dxc4

Un coup plutôt étrange a priori, du moins pour le novice. Les trois premiers coups des Noirs visaient tous à soigneusement maintenir un pion en d5 et empêcher e4. Et voilà qu'ils abandonnent leur contrôle de cette case, et en offrant une majorité centrale à l'adversaire, par-dessus le marché! Si encore 4...dxc4 gagnait un pion, on comprendrait, mais en fait les Blancs peuvent le regagner assez facilement.

Comme c'est souvent le cas, la motivation des Noirs est à rechercher dans les particularités de la position et les objectifs qui en découlent. Ils veulent se développer, et puisque 4...e6 coupe le

Fou dame, il serait intéressant de placer cette pièce en f5 avant de jouer ...e6 et de terminer le développement de l'aile roi. Malheureusement, l'immédiat 4...♙f5?! entre dans la catégorie des développements légèrement précipités, puisque les Blancs ont joué ♘c3 et non e3 (par opposition à 3. ♘f3 ♘f6 4.e3 ♙f5, voir plus haut). Il pourrait suivre 5.cxd5! et maintenant:

a) 5...cxd5?! 6. ♖b3! (D).

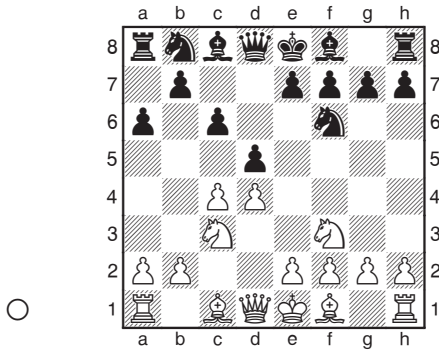


6...♖b6!? (6...♙c8 est un constat d'échec, mais c'est peut-être ce qu'il y a de mieux à faire; 6...b6 est toujours affaiblissant dans ce genre de positions – les Blancs peuvent tirer parti des cases blanches affaiblies par 7. ♙f4 ♘c6 8.e4! dxe4 9. ♙b5 ♙d7 10. ♘e5 ♘xe5 11.dxe5 avec l'idée ♗d1) 7. ♖xb6!? (on peut aussi encaisser un pion par 7. ♘xd5 ♘xd5 8. ♖xd5 e6, puis le rendre avantageusement: 9. ♖b3 ♖xb3 10.axb3 ♙c2 11. ♙d2 ♘c6 12. ♗c1 ♙xb3 13.e4) 7...axb6 8. ♙f4 e6 9.e3 ♙b4 10. ♙b5+ et les Blancs sont mieux parce que les pions noirs sont vulnérables.

b) 5...♘xd5 ne semble pas égaliser non plus; par exemple 6. ♖b3 (6. ♘d2!? paraît bizarre, mais comme e4 est inévitable, il y a certainement un avantage quelconque à la clé; la majorité centrale pèse plus lourd que la perte de temps) 6...♖b6! 7. ♘xd5 (ou 7. ♖xb6 axb6 8. ♘xd5 cxd5 9.e3 ♘c6 10. ♙b5 ♙d7 11. ♙d2) 7...♖xb3 (7...cxd5 8. ♖xd5!?)

e6 9.♖b3 ♗xb3 10.axb3 ♕c2 11.e3 ♕xb3 12.♗b5+ ♜c6 13.♞e5) 8.♞c7+ ♜d7 9.axb3 ♜xc7 10.♗f4+ ♜c8 11.♞d2! e6 12.e4 ♗g6 13.♗d3 ♗b4 14.♜e2 ♞d8 15.♞c4! avec des idées jumelles, ♞b6+ et ♞e5.

Au lieu de 4...dxc4 ou 4...♗f5?!, 4...a6!? (D) est une tentative ultra-sophistiquée : on demande aux Blancs quel est leur plan, tout en préparant le développement du Fou en f5 ou g4.

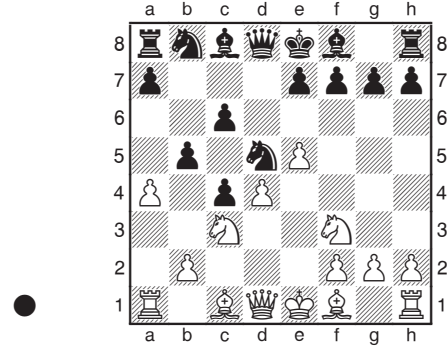


Je n'entrerai pas dans les méandres de la théorie, mais certaines caractéristiques de la position s'expliquent aisément. Dans les variantes sans ...a6, la réplique habituelle à ...♗f5 ou ...♗g4 est toujours à base de ♖b3, attaquant le pion b. Mais après 4...a6, les Noirs peuvent jouer ...♗g4 ou ...♗f5 et contrer ♖b3 soit par ...b5, qui force une liquidation de la tension centrale, soit par le remarquable ...♞a7!?. Ce dernier coup présente notamment l'avantage de ne pas exposer la Dame en l'utilisant pour la défense de b7. Les choses seront peut-être plus claires après une comparaison avec 4.♞c3 ♗f5?! 5.♖b3 ♗c7 ou 5...♗c8, qui expose la Dame à une éventuelle agression sur la colonne c. On remarque également que le coup 4...a6 s'avère très utile dans la variante d'échange après 5.cxd5 cxd5, puisqu'il empêche non seulement ♞b5, mais aussi le coup standard, ♗b5. De fait, nous exa-

minerons une ligne provenant de 4...a6 lors de notre discussion de la variante d'échange, un peu plus loin.

### 5.a4

Le Gambit Geller 5.e4 b5 6.e5 cherche à tirer profit du gros centre blanc pour attaquer, moyennant un certain opportunisme tactique. Tout cela fait surgir des considérations positionnelles sur la lutte pour les complexes de cases blanches et noires, d'un côté comme de l'autre. Histoire de vous donner un avant-goût de ce gambit complexe, jetons un œil à l'ancienne ligne principale, 6...♞d5 7.a4 (D).

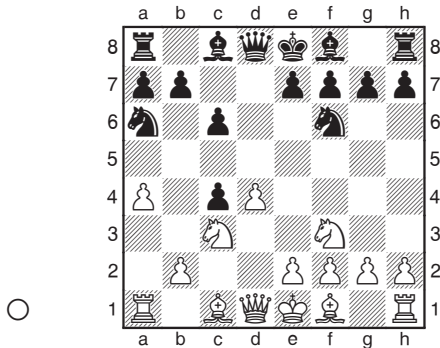


7...e6! (sécurisant d5; tout autre coup serait risqué – par exemple, 7...♗b7 8.e6! met à mal la structure noire) 8.axb5 ♞xc3 9.bxc3 cxb5 10.♞g5 (menaçant 11.♖f3, mais aussi 11.♞xf7) 10...♗b7 11.♖h5 (engendre des faiblesses sur cases noires dans la position adverse) 11...g6 12.♖g4 ♗e7 13.♗e2 ♗d5! (13...♞d7 14.♗f3 ♗c8! protège aussi les cases blanches, d'après la théorie c'est également favorable aux Noirs) 14.♗f3 h5 15.♖g3 (la plupart des coups blancs étaient forcés) 15...♞c6 16.0-0 b4! et les Blancs voient leur chaîne de pions s'écrouler avant d'avoir pu exploiter les cases noires affaiblies. Inutile de préciser que la théorie de cette ligne complexe ne s'arrête pas là, mais la conclusion est que les

Noirs sont bien, en grande partie du fait que les Blancs ne peuvent attaquer qu'avec les pièces, et qu'en plus ils ne doivent pas tarder, sous peine de s'exposer à ...a5 et ...b4.

5...♙f5

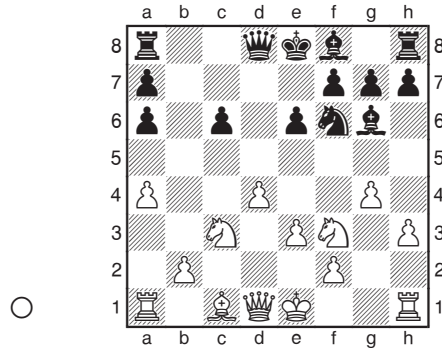
Les Noirs sortent le Fou juste à temps pour empêcher la formation du centre idéal par e4. C'est le choix le plus fréquent. Il y a plusieurs alternatives parfaitement correctes, dont 5...c5 et 5...♙g4. Puisqu'il faut choisir, j'en regarderai brièvement une troisième, très intéressante : 5...♞a6 (D).



Mais qu'est-ce qui passe par la tête des Noirs ? Après avoir concédé le centre, voilà qu'ils perdent du temps et développent leur Cavalier à la bande... Comme le fait remarquer Graham Burgess, il s'agit dans une certaine mesure d'un coup d'attente. Les Noirs aimeraient voir bouger le pion e2 afin de pouvoir jouer ...♙g4. Mais à bien y réfléchir, les coups utiles permettant de temporiser sont rares ! Même si 5...♞a6 « ne casse pas des briques », c'est *bel et bien* un coup de développement, et puis le Cavalier arrive parfois à occuper l'avant-poste b4. Sinon, il peut toujours se recentraliser par ...♞c7 ou même soutenir une contre-poussée comme ...c5.

Le plus naturel est alors 6.e3, qui peut donner lieu à 6...♙g4 ! (attention au piège 6...♙f5 7.♙xc4

♞b4 8.0-0 ♞c2?? 9.e4 ♞xa1 10.exf5, etc.) 7.♙xc4 e6 (7...♞b4? 8.♞e5!) 8.h3 ♙h5 9.g4 (9.0-0 ♞b4 10.♞e2 ♙e7 11.♞d1 0-0 12.g4!? ♙g6 13.e4 nous donne le type de centre retenu discuté dans le chapitre sur les structures du volume 1 ; ici, le Fou des Noirs est sorti de la chaîne de pions, mais tout de même en danger de se faire couper de sa base, tandis que le Cavalier b4 est clairement un plus) 9...♙g6. À ce stade, j'aimerais explorer une idée dont je sais qu'elle démange plus d'un lecteur : 10.♙xa6!? bxa6 (D).



La prise du Cavalier en a6 double et/ou isole les pions a7, a6 et c6 (ce dernier sur une colonne semi-ouverte). Les Blancs ont également leur duo de pions centraux et une jolie case forte en e5 pour le Cavalier, de telle sorte que la manœuvre ♞e5 et ♞f3, peut-être suivie de h4-h5, est une menace potentielle. Quels sont les inconvénients ? Tout d'abord, il a fallu céder la paire de Fous, or il se trouve que celle des Noirs dispose de belles diagonales. Deuxièmement, les cases blanches sont affaiblies, ce qui est un vrai problème dans cette structure précise. Les Noirs ont également fait main basse sur la colonne b, qui va permettre à la Tour d'attaquer le pion arriéré en b2. Enfin, les Blancs ayant perdu un temps à capturer le Cavalier, ils vont avoir du mal à organiser une attaque sur



la colonne c avant que les Noirs ne jouent ...c5 avec pression sur le centre blanc. Nous avons donc un compromis classique entre facteurs statiques et dynamiques. Les Blancs doivent se montrer fermes; par exemple, 11. ♖e5 ♗d6 (11...c5!? 12.a5! ♗d6?! 13. ♖a4+ ♜f8 14. ♖c6!) 12. ♗xg6 (12. ♖f3 ♜c8! 13.e4 ♗b4! 14. ♗xg6 hxg6 15. ♗e3 c5 16. ♜d1 ♖a5 et la balance penche du côté dynamique) 12...hxg6 13.g5 avec une sorte d'équilibre dynamique après 13...♗h5 14. ♗e4 ou 13...♗d5 14.e4 ♗xc3 15.bxc3 c5 16.dxc5 ♗xc5 17. ♖xd8+ ♜xd8.

En fait, ce troc, Fou contre pions a doublés, se retrouve souvent dans les ouvertures d'échecs. Il existe plusieurs variantes d'Est-indienne avec ...♗a6 suivi de ♗xa6, comme par exemple 1.d4 ♗f6 2.c4 g6 3. ♗c3 ♗g7 4.e4 d6 5. ♗e2 0-0 6. ♗g5 ♗a6 7. ♖d2 e5 8.d5 c6 9.f3 cxd5 10.cxd5 ♗d7 11. ♗xa6!? bxa6 12. ♗ge2 ♖b6 13. ♗e3 ♖b7 14.0-0 ♗e8, où les Noirs ont pour leurs faiblesses statiques la paire de Fous et une poussée ...f5 avec un fort potentiel dynamique. Ou encore la variante Glek, 1.d4 ♗f6 2.c4 g6 3. ♗c3 ♗g7 4.e4 d6 5. ♗f3 0-0 6. ♗e2 e5 7.0-0 ♗a6, avec un c5 précoce, suivi de ♗xa6, dans au moins une des grandes lignes.

Quelques exemples supplémentaires: la défense Pirc avec 1.e4 d6 2.d4 ♗f6 3. ♗c3 g6 4.f4 ♗g7 5. ♗f3 0-0 6. ♗d3 ♗a6, incitant les Blancs à jouer ♗xa6. Ou encore cette idée très similaire dans la Française: 1.e4 e6 2.d4 d5 3. ♗d2 ♗e7 4. ♗d3 c5 5.dxc5 ♗f6 6. ♖e2 0-0 7. ♗gf3 ♗fd7 8. ♗b3 ♗a6 9. ♗xa6 bxa6 10.c6 ♗b8 11.0-0 ♗xc6.

Bien entendu, les Blancs aussi peuvent proposer cet arrangement. C'est notamment le cas dans une ligne du début Réti, 1. ♗f3 d5 2.c4 e6 3.g3 ♗f6 4. ♗g2 c6 (ou 4...dxc4 5. ♗a3 ♗xa3 6.bxa3!?) 5.0-0 dxc4 6. ♗a3 ♗xa3 7.bxa3 avec paire de Fous, cases noires et colonne b pour le

pion. Et ainsi de suite. Vous trouverez d'autres exemples à mesure que vous progresserez dans votre exploration de la jungle échiquéenne. C'est un cas de pollinisation croisée: l'idée, c'est que si vous obtenez une position dans laquelle votre Cavalier est sur le point de se faire capturer en a6 ou a3, vous serez en mesure de peser le pour et le contre.

Pour en revenir à la suite principale, 5...♗f5, nous arrivons à un carrefour important entre 6.e3 et 6. ♗e5, qui seront traités séparément.

#### LA VARIANTE HOLLANDAISE: 6.e3

**1.d4 d5 2.c4 c6 3. ♗f3 ♗f6 4. ♗c3 dxc4 5.a4 ♗f5 6.e3 e6 7. ♗xc4**

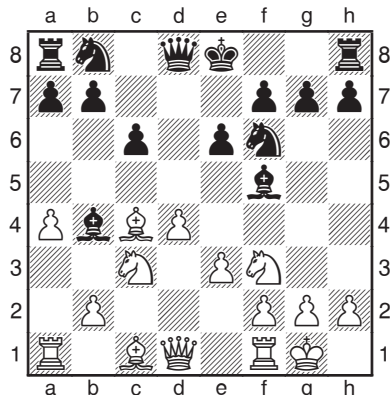
Les dés sont jetés. Chacun s'est développé correctement et les Blancs ont leur majorité centrale. Dès lors, la tâche des Noirs est de veiller à ce qu'elle n'avance pas (autrement dit, d'empêcher e4) avant qu'eux-mêmes soient en mesure de pilonner le centre pour forcer une modification de la structure gênante pour les Blancs. Vue d'en face, la structure noire est très solide et le seul moyen d'en venir à bout passe par e4 et d5. On peut aussi envisager e4-e5 pour essayer de trouver des chances d'attaque.

**7...♗b4**

Augmente indirectement le contrôle des Noirs sur e4.

**8.0-0 (D)**

Une position de base. Certains contours généraux de la partie commencent à se dessiner. Les Blancs ont une majorité centrale (2:1), face à une formation de restriction dont le Fou de cases blanches est sorti de la chaîne de pions (pour une explication des différents types de centres de restriction, voir le chapitre 3 du volume 1, consacré aux structures de pions).



Dans la situation que nous avons sous les yeux, les Noirs n'attendent pas e4; au contraire, ils s'appuient sur un jeu de pièces pour empêcher l'avance du pion e. Ils ont deux unités qui attaquent la case elle-même, tandis qu'une troisième se tient prête à échanger un défenseur. Que la situation perdure ou non, les Noirs vont chercher à gagner le temps de placer leurs ruptures caractéristiques, ...c5 et ...e5.

Notez que b4 est un avant-poste: impossible de chasser le Fou avec un pion. Pour y parvenir, les Blancs vont sans doute devoir opérer un repli de Cavalier ou puiser dans de précieuses ressources. Un plan vient immédiatement à l'esprit: jouer f3 pour préparer e4, mais cela nécessite de replier le Cavalier, à moins de le poster en e5, mais dans les deux cas on autorise un ...c5 précoce. Il reste donc deux approches de base:

a) Soutenir la poussée centrale avec les pièces, c'est l'approche classique. Les Blancs mettent les Noirs au défi d'affronter le centre idéal.

b) Chasser le Fou f5. Ce ne sont pas les méthodes qui manquent, à commencer par le direct 6. ♖h4. Dans ce cas, si les Blancs décident à un moment donné de prendre en f5, ils ne pourront plus jouer e4 dans l'immédiat, mais

ce n'est pas forcément une mauvaise affaire.

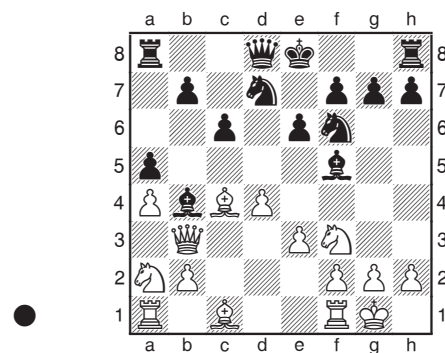
Ces objectifs peuvent former un tandem. La décision plus spécifique de chasser ou non le Fou b4, et quand, dépendra des circonstances.

La variante 6.e3 est sans doute la plus instructive de toute la pratique traditionnelle de la Slave. Les parties qu'elle produit regorgent de thèmes stratégiques et positionnels utilisables dans des contextes très variés.

### 8...♖bd7

Normalement, le choix des Noirs se porte sur ce coup ou sur 8...0-0. Tout dépend de l'objectif poursuivi et de quelques évaluations tactiques. En fonction du résultat recherché et de votre adversaire, 8...♖bd7 comporte un inconvénient pratique, à savoir certaines possibilités de nulle immédiate. Les Blancs peuvent jouer 9. ♖b3, après quoi les Noirs doivent choisir entre:

a) 9...a5, qui autorise 10. ♖a2 (D).



10...♗e7 (10... ♖e7? 11. ♖xb4 ♖xb4 12. ♖xb4 axb4 13. ♗d2 est réellement inacceptable pour les Noirs) 11. ♖xb7 ♖b8 12. ♖a6 ♖a8 13. ♖xc6 ♖c8 et nulle par attaque perpétuelle.

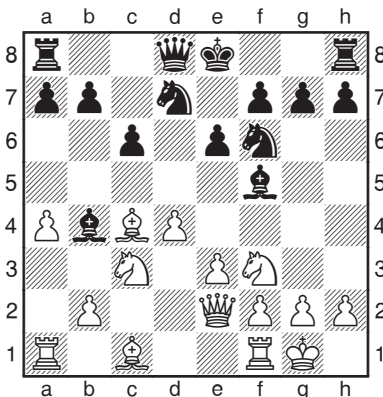
Après 9...a5, les Noirs ne peuvent réellement éviter cette nulle, mais les Blancs, oui, et c'est souvent ce qu'ils font par 10. ♖a2 ♗e7 11. ♖h4 ou 10. ♖h4. Ce dernier coup peut entraîner, par

exemple, 10...♔g6 (10...♔g4 11.f3 ♔h5 est une bonne alternative) 11.g3!?, pas seulement pour protéger le Cavalier, mais aussi avec l'idée exotique ♖xg6, ♗d1 et ♔f1-g2.

b) 9...♗b6 est une variante extrêmement risquée, certainement pas du goût de la plupart des joueurs, même si les Noirs ont des chances de survie: 10.e4 (10.♘h4 est toujours possible) 10...♔g6 11.♔xe6!? fxe6 12.a5! ♔xa5 13.♗xe6+ ♘d8 14.e5 et comme je le dis toujours à propos de ce type de position chaotique, à vos bouquins! Les Noirs ne sont peut-être pas si mal, mais vous avez intérêt à connaître toutes les variantes par cœur si vous comptez survivre face à un fort joueur.

En lieu et place de 8...♘bd7, 8...0-0 résout ce problème, parce que maintenant 9.♗b3 ♗e7! (protégeant b7 ainsi que b4) a bonne réputation. En revanche, les Noirs ont moins de souplesse et perdent un peu de temps dans certaines variantes (comparez avec les lignes à base de ...♔g4 ci-dessous, dans lesquelles le roque noir est retardé). Qui plus est, ils ne veulent peut-être pas autoriser ♘e5; par exemple 8...0-0 9.♗e2 ♔g6 10.♘e5 ♘bd7 11.♖xg6 hxg6, et ici 12.♘a2 est intéressant. Comment se tirer de ce dilemme? En étant préparé!

9.♗e2 (D)



Le plan traditionnel des Blancs, et le plus populaire, qui vise tout simplement à pousser e4 tout en libérant d1 pour une Tour. Nous allons l'examiner en détail avec des parties commençant par:

- A: 9...♔g4; et
- B: 9...0-0.

A)

9...♔g4

Avec une idée simple: se débarrasser du Cavalier f3, puis restreindre provisoirement le centre blanc avec des pions en c6 et e6. J'ai parlé de cette structure dans le chapitre 3 du volume 1. Comme d'habitude, les objectifs à long terme sont ...c5 et/ou ...e5.

LUGOVOI | KOVALEVSKAYA

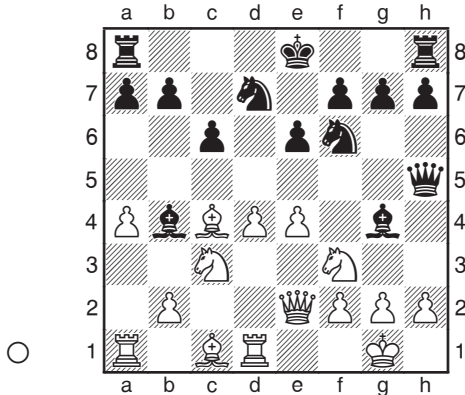
*St Pétersbourg 2000*

10.♗d1 ♗a5

Les Noirs cherchent à gagner un tempo pour mettre leur plan en œuvre. En l'absence d'attaque immédiate, ils ne ressentent pas le besoin de jouer ...0-0 pour l'instant, il se pourrait même que...0-0 finisse par s'imposer.

11.e4 ♗h5 (D)

Nous retrouverons cette idée dans plusieurs lignes: les Noirs veulent handicaper les pions blancs de l'aile roi. Mais pour cela, ils vont concéder la paire de Fous et un centre encore plus fort. Sinon, 11...0-0 transpose dans une position normale, et 11...♔xc3!? 12.bxc3 ♗xc3 13.♗a3!? ou 13.♔b2 ♔xf3 14.gxf3 ♗a5 15.d5!? offrent beaucoup de compensations pour un pion. Indépendamment de l'évaluation précise, en pratique il semble maladroit d'accepter ce genre de positions avec les Noirs.



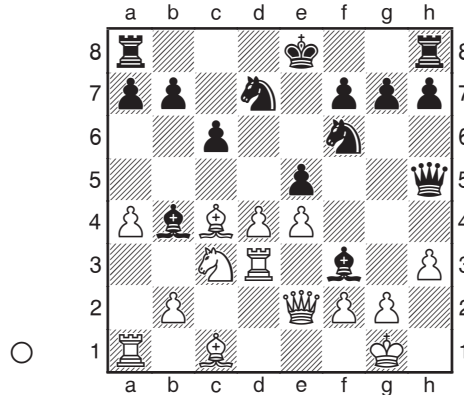
### 12.♙d3!?

Ce coup intéressant évite de se retrouver avec des pions doublés en f3. Une alternative consiste à forcer les Noirs à assumer leur plan par 12.h3!? ♟xf3 13.♖xf3 ♗xf3 14.gxf3; par exemple 14...0-0 15.a5 (prise d'espace) 15...a6 16.♙e2 (16.♙f4!?) 16...♗fd8 17.♖a4 ♙e7 (la position doit être égale; l'immobilité structurelle des Blancs contraste avec l'avantage de la paire de Fous) 18.f4 ♘e8 19.♙e3 ♗ac8 20.♙f3?! (20.♙d3 semble meilleur) 20...♘d6 (20...f5! et je préfère les Noirs) 21.♙e2 g6 22.♖aa1 1/2-1/2 Khalifman-Ki.Georgiev, Burgas 1994. L'interaction caractéristique de la paire de Fous avec les pions doublés amène un jeu imprévisible, comme c'est souvent le cas dans les ouvertures où l'on trouve ...♟xf3.

### 12...e5 13.h3!?

Les Blancs dépensent un tempo entier sur ce coup, mais ils veulent attaquer. 13.d5!? serait normal, auquel cas il faut trouver quelque chose pour contrer 13...♘c5 14.♗e3 0-0!, probablement 15.dxc6 bxc6 16.♘a2. Il est tout de même rafraîchissant de constater qu'il reste tant de territoires inexplorés dans ces anciennes lignes. C'est assez fréquent avec les variantes peu tactiques et/ou peu forçantes.

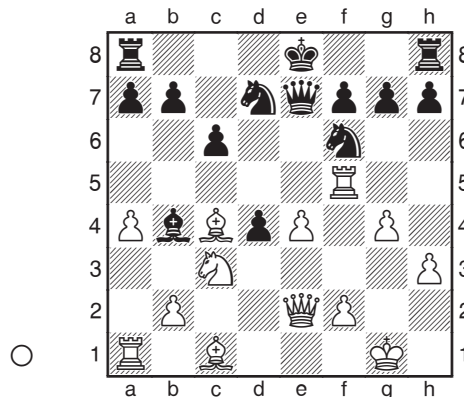
### 13...♙xf3 (D)



### 14.♗xf3

Les Blancs tentent leur chance en sacrifiant, ce qui est assez classique mais va requérir une bonne dose de précision, sans quoi le bon développement et la solide structure des Noirs peuvent facilement primer. Sinon, 14.♗xf3 ♗xf3 15.gxf3 conserve le pion avec une position équilibrée. Voici un exemple de qualité: 15...0-0 16.f4 exd4 17.♗xd4 c5 18.♙d1 ♗fd8 19.e5 ♘b6 20.♗xd8+ ♗xd8 21.♙b3 ♙xc3 22.bxc3 ♘e4 23.♙e3 ♘xc3 24.♙xc5 ♘e2+ 25.♙f1 ♘xf4 26.a5 ♘c8 27.♙e3 ♘e6 28.♗c1 et les Fous offrent au moins assez de contre-jeu pour un pion, Hillarp Persson-Hector, Malmö 2003. La foi dans la paire de Fous vient avec l'expérience.

### 14...exd4 15.g4 ♗c5 16.♗f5!? ♗e7 (D)



17.g5?

Quand les Noirs s'imposent dans la Slave, c'est souvent parce que les Blancs en ont un peu trop fait avec leurs pions. Une telle attaque a peu de chances d'aboutir sans la coopération du Fou de cases noires et du pion central. Il est nettement préférable de compter sur la paire de Fous pour apporter des compensations par 17.♘a2! 0-0!? (17...h6! est utile en termes de prophylaxie) 18.e5 ♘d5 19.♗g5.

17...dxc3 18.gxf6 gxf6!?

Ou 18...♗xf6 avec l'idée 19.bxc3?! ♗xc3 20.♗a3 ♗b4!.

19.bxc3 ♗d6

On ne voit pas trop ce qui cloche sur 19...♗xc3; après tout, les Noirs ont deux pions de plus et de bonnes cases!

20.♖b1 ♘c5

Peut-être 20...0-0-0 était-il encore meilleur. Les Noirs ont un bel avantage de toute façon.

21.♗a3 ♖g8+ 22.♙h1 ♗xe4+ 23.♗xe4+ ♘xe4 24.♖xb7! 0-0-0! 25.♗a6 ♗xa3 26.♖e7+ ♙b8 27.♖xe4 ♖d1+ 28.♙h2 ♖dg1?

28...♗d6+ 29.f4 ♖c1 est simple et fort, avec l'idée 30.♖xf6? ♗c5.

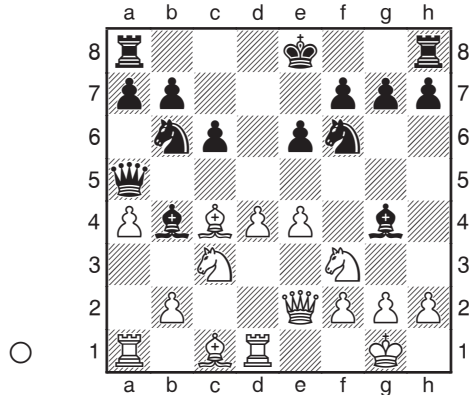
29.♖e8+! 1/2-1/2

Les Noirs ont gagné l'ouverture, mais les Blancs auraient pu y changer quelque chose entre le 13<sup>e</sup> et le 17<sup>e</sup> coup, ce qui fait que le verdict n'est pas clair.

KHALIFMAN | ANAND  
Linares 2000

10.♖d1 ♗a5 11.e4 ♘b6!?

Là encore, Anand retarde le roque afin de pouvoir caser tous les autres coups désirables.



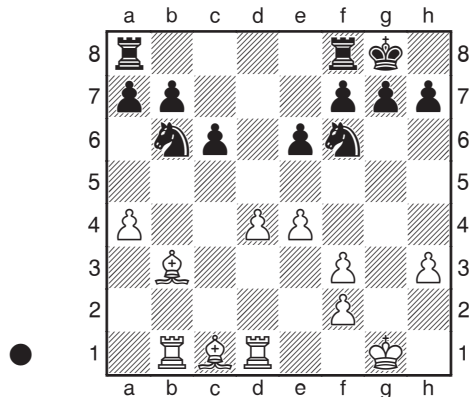
12.♗b3!?

12.♗d3 complique un peu plus la prise du pion: 12...♗xc3 (et non 12...0-0? 13.e5! ♘fd5 14.♗xh7+) 13.bxc3 ♗xc3 14.♗b2 ♗xf3 15.gxf3 ♗b4 16.d5! avec une attaque très dangereuse. Nous reverrons la paire de Fous se mettre en valeur encore et encore contre la solide structure Slave.

12...♗xc3 13.bxc3 ♗xc3 14.♖b1 0-0

Dans ces variantes, roquer c'est déjà la moitié du travail! Les Blancs ont-ils des compensations?

15.h3! ♗xf3 16.♗xf3! ♗xf3 17.gxf3 (D)

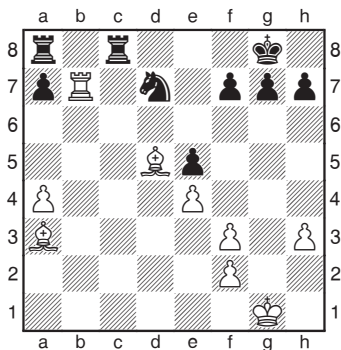


Il est tout de même incroyable, avec un pion de moins, que les Blancs puissent se permettre

de prendre encore un tempo (h3) pour amener une position simplifiée avec une telle structure à l'aile roi! C'est une belle leçon de valorisation des Fous et de la majorité centrale. À mesure que l'on avance dans la partie, la majorité tend à devenir de plus en plus forte. Les Blancs ont aussi quelques idées concrètes à base de a5 avec pression sur l'aile dame grâce aux deux colonnes semi-ouvertes de ce côté.

17...♖bd7 18.♙a3 ♜fc8! 19.♙c4 ♗b6!

Tantôt ce Cavalier va restreindre le centre des Blancs, tantôt il va jouer le harcèlement. Sherbakov analyse 19...c5?! 20.♞xb7 cxd4 21.♞xd4 e5 22.♞dxd7! ♗xd7 23.♙d5! (D) et les Blancs sont quasiment gagnants.



Les Blancs vont gagner le pion f, or, avec un pion et l'avantage de la paire de Fous contre la qualité, en général on est plutôt bien! Petit échantillon: 23...♗b6 24.♙xf7+ ♖h8 25.a5 ♗a4 (25...♗c4 26.♙xc4! ♜xc4 27.♙d6! ♜a4 28.♙xe5 ♜xa5 29.♙xg7+ ♖g8 30.♙f6 avec l'idée e5 et e6, puis f4-f5 et/ou une montée royale si les Blancs n'arrivent pas à pénétrer en e6) 26.♙d6 ♗c5 27.♞b1! et le pion e5 va tomber sous peu.

20.♙b3

Ou 20.♙f1!? ♜c7! 21.a5 ♗c8 22.♞dc1 ♗e7!, évitant les faiblesses.

20...♗bd7!

Évidemment, les Noirs n'ont pas beaucoup d'activité, mais l'adversaire aussi a du mal à trouver un plan.

21.♙c4

Permet de contrer ...b6, car dans ce cas le Fou s'insinuerait en a6.

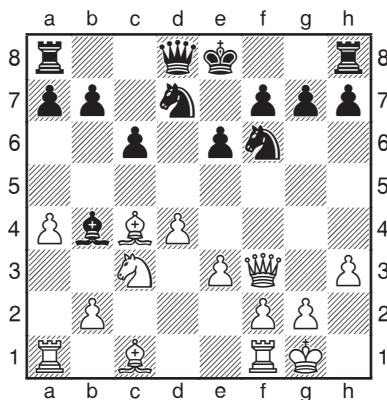
21...♗b6 22.♙b3 1/2-1/2

Les Cavaliers ont retrouvé tout leur allant – juste à temps. Les Blancs peuvent probablement encaisser encore un pion, mais sans aucune chance de gain. Le résultat reflète assez bien l'ouverture.

ILLESCAS | L. DOMÍNGUEZ

Dos Hermanas 2005

10.h3 ♙xf3 11.♞xf3 (D)



11...0-0 12.♞d1 ♜c8 13.♗e4!?

On pourrait croire que les Noirs se facilitent la vie en simplifiant, et de fait, il est rare que les Blancs parviennent à se déployer au centre pour attaquer. Mais réflexion faite, bien des finales avec des pions sur les deux ailes, sinon la plupart, gagnent pour le camp en possession de la paire de Fous.

13...♗xe4

Ou 13...♞a5 14.♗xf6+ ♗xf6 15.e4 avec avantage.

14. ♖xe4 ♗a5 15. ♖c2 ♜b6 16. ♙d3 g6 17. e4

Comme l'indique Illescas, ceci restreint l'activité du Cavalier noir.

17...c5?!

17...♞fd8 18. ♙e2 h5!? s'était déjà joué, dans ce cas Illescas aime bien 19. ♙f3 c5 20. d5 exd5 21. exd5 c4 22. ♙g5.

18. dxc5! ♙xc5

Les Blancs sont mieux aussi après 18...♞xc5 19. ♖b3 ♞fc8 20. ♙e3: centre et paire de Fous!

19. ♖b3

Menace de gagner par 20. ♙d2.

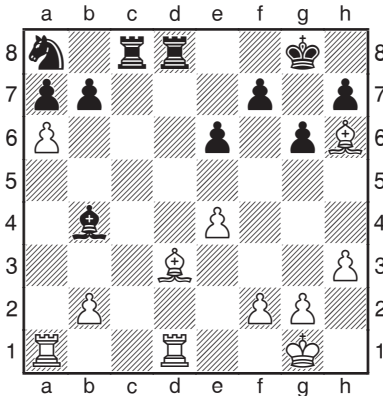
19...♖b4?

Les Noirs n'ont pas conscience de la mauvaise finale qui les attend. Meilleur était 19...♙b4.

20. ♖xb4 ♙xb4 21. a5! ♜a8

21...♜c4 22. ♞a4 ♜e5 23. ♙h6 n'arrange pas les Noirs.

22. ♙h6 ♞fd8 23. a6! (D)



Chacun a fait valoir ses idées sur l'ouverture, et force est de constater que les Noirs se sont fourvoyés. Difficile de dire à quel moment, mais il fallait absolument jouer ...c5 ou ...e5 plus tôt pour neutraliser les Fous.

23...bxa6

Illescas donne une ligne charmante: 23...b6 24. ♙g5! ♞d7 25. ♙b5 ♞xd1+ 26. ♞xd1 ♜c7 27. ♙c6

et les Blancs sont gagnants.

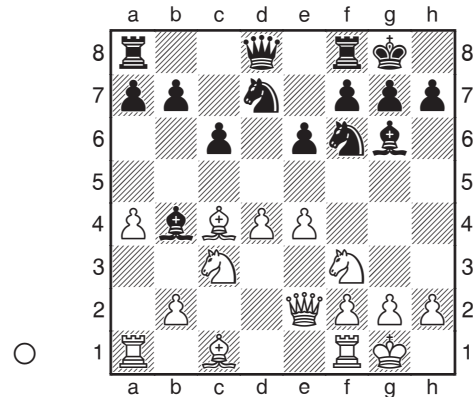
24. ♙xa6 ♞xd1+ 25. ♞xd1 ♞b8 26. ♙f4 ♞e8 27. ♞d7 ♙c5 28. ♙e5 ♙b6 29. g4

Quand les pièces sont idéalement placées, il est temps pour les pions d'entrer en scène, en général soit pour mettre à mal la structure ennemie, soit simplement pour soutenir l'attaque.

29...♞d8 30. ♞b7 ♜f8 31. ♙f6 ♞e8 32. ♙b5 ♞c8 33. ♙d7 ♞c1+ 34. ♜g2 ♙c7 35. ♞xa7 ♜b6 36. ♙b5 e5 37. b3 ♞c5 38. ♙c4! h6 39. h4 g5 40. hxg5 hxg5 41. ♙d5 ♜e8 42. b4 ♞c3 43. ♙xf7+! ♜xf7 44. ♙xe5 1-0

B)

9...0-0 10. e4 ♙g6 (D)



Depuis g6, le Fou maintient la pression contre le centre adverse et protège son Roi. Les Noirs menacent ...♙xc3 suivi de ...♜xe4. Nous allons voir plusieurs parties avec cette position.

BACROT | J. GUSTAFSSON

Bundesliga 2003/4

11. ♙d3 ♙h5

Ce coup étrange est en fait assez populaire. La partie prend désormais une tournure assez proche des lignes avec 9...♙g4 que l'on a déjà

vues. Les Noirs aimeraient jouer ...e5 puisque le Cavalier f3 est cloué; quelque part, ils estiment que la présence du Fou en d3 les favorise, dans la mesure où il ne contrôle plus d5.

**12.e5**

Désormais le seul plan logique.

**12...♘d5 13.♘xd5 cxd5 14.♖e3!? h6**

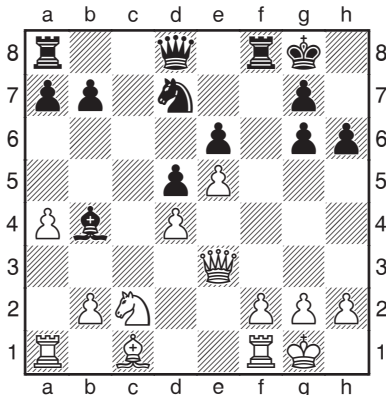
Les Noirs ne veulent pas céder la paire de Fous en prenant le Cavalier c3; ils préfèrent s'en prendre au bon Fou des Blancs. Auparavant, il faut tout de même se prémunir contre ♘g5. De leur côté, les Blancs vont préparer la poussée du pion f.

**15.♘e1 ♕g6!?**

Un coup à double tranchant: il s'agit de troquer des pions faibles contre une certaine liberté d'action. Vu l'imminence de f4, une alternative serait 15...f5 (prend de l'espace) 16.exf6 (16.♘c2 ♕e7 paraît satisfaisant pour les Noirs) 16...♖xf6 17.♕b5 ♖f7! 18.♘d3 ♕d6 avec égalité, Lutsko-Lybov, Bydgoszcz 2001; les Noirs peuvent continuer par ...♕g6; leur activité compense leur unique faiblesse en e6.

**16.♕xg6 fxg6 17.♘c2! (D)**

Dorénavant le Cavalier peut venir en e3, d'où il couvrira des cases clés. À comparer avec l'ancienne ligne 17.♘d3 ♕e7 18.♖h3 ♖f5! 19.♘f4 ♘f8 et la position noire est plutôt solide.



**17...♕a5**

Le naturel 17...♕e7 se heurte maintenant à 18.♖h3 ♖b6 (cette fois, 18...♖f5? échoue sur 19.♘e3) 19.♕d2 et la position noire est quelque peu empruntée.

**18.♖d3 ♘h7 19.f4**

La partie a pris une tournure bien définie: Bacrot a plus d'espace et peut pousser ses pions sur les deux ailes. Le Roi noir est vulnérable lui aussi.

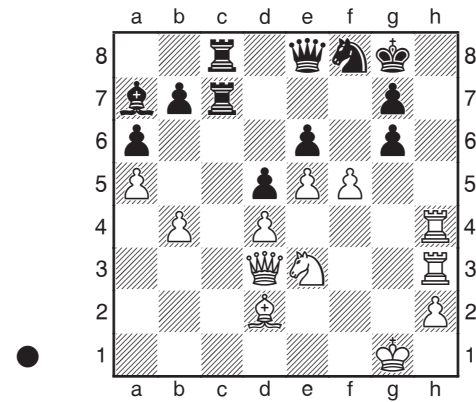
**19...a6 20.b4 ♕b6 21.g4!?**

Quelque peu affaiblissant. Il était possible de le préparer.

**21...♖h4 22.♘e3**

On voit que le coup 17.♘c2 s'avère bien pratique. Par la suite, les Noirs ne vont pas réagir au mieux.

**22...♖ac8?! 23.♕d2 h5 24.♖ae1! hxg4 25.♖e2 ♖f7 26.♖g2 ♘f8 27.♖xg4 ♖e7 28.a5 ♕a7 29.♖f3 ♘g8 30.♖h3 ♖e8 31.♖gh4 ♖fc7 32.f5! (D)**

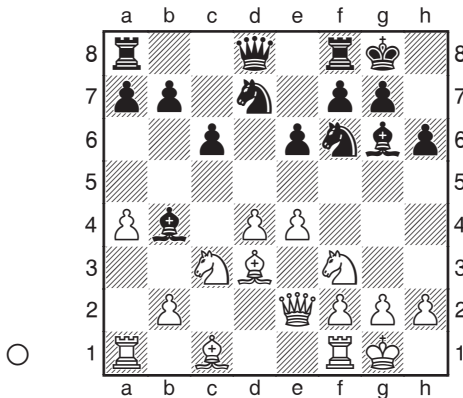


**32...♘f7 33.♖h8 ♖b5 34.fxg6+ ♘e7 35.♖f3 ♖c1+ 36.♘g2 1-0**



VAN WELY | SHIROV  
Wijk aan Zee 2004

11. ♖d3 h6 (D)



Élimine les idées à base de ♘g5 et ♙g5. Ce fut quelque temps la ligne principale.

12. ♖d1

La très belle partie d'attaque Christiansen-Sher, Wiesbaden 1994, montre bien que cette position n'est tranquille qu'en apparence: 12. ♖f4 ♗e8 13. h3 a6?! 14. ♗f1 ♖b6? (deux coups passifs et les Noirs doivent subir une attaque monstrueuse) 15. e5 ♘d5 16. ♘xd5 cxd5 17. ♘h4! ♗xd4 (Christiansen propose la ligne gagnante 17... ♙xd3 18. ♗xd3 g5 19. ♗h5 gxf4 20. ♗xh6) 18. ♘xg6 fxg6 19. ♙g3! ♖b6 20. ♙xg6 ♗ec8 21. ♙h2 ♘f8 22. ♙d3 ♗c7 23. f4! g6 24. a5! ♖c6 (24... ♙xa5?! 25. ♙f2 ♖b4? est désastreux: 26. ♙e1 ♗xf4+ 27. g3) 25. ♙f2 ♗e8 26. g4 ♗c6 27. ♗f1 ♙c5 28. ♙xc5 (ou 28. ♙g3; les Blancs ont massé trop de troupes à l'aile roi) 28... ♗xc5 29. f5 exf5 30. gxf5 d4 31. fxg6 (ou 31. ♙c4+ ♙h8 32. ♗ae1) 31... ♗xe5? (les Noirs tiendraient plus longtemps avec 31... ♗xe5+ 32. ♗xe5 ♗xe5 33. ♗f7 ♗c8 34. ♗xb7) 32. ♙c4+ ♙g7 33. ♗f7+ ♗xf7 34. ♗xe5+ ♖f6 35. ♖c7+ ♙h8 36. ♗f1 ♗g7 37. ♗f7 1-0.

12... ♗e7

On joue aussi 12... ♗e8, pour placer ...e5 si possible.

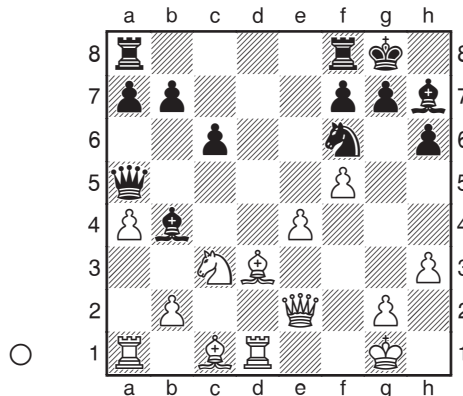
13. h3 e5?!

Peut-être prématuré, d'un point de vue pratique du moins. L'impression d'ensemble est que les Noirs ne devraient pas avoir trop de mal dans cette variante, mais juste après ce coup, ils doivent s'employer pour maintenir l'équilibre.

14. dxe5 ♘xe5 15. ♘xe5 ♗xe5 16. f4

Si les Blancs ont provoqué des échanges, c'était pour préparer la progression de leur majorité à l'aile roi. Dans de nombreuses ouvertures, c'est le moment ou jamais d'agir pour les Noirs, avant de se faire déborder.

16... ♗a5!? 17. f5 ♙h7 (D)



Maintenant les Blancs ont des faiblesses (ne serait-ce que le pion e arriéré), mais ils comptent sur la très grande médiocrité du Fou en h7. Nous sortons de l'ouverture et ce sont les Noirs qui semblent avoir le plus de mal.

18. ♙f4 ♗fe8 19. ♗f3!?

Sacrifie un pion au bénéfice de l'attaque.

19... ♙xc3 20. bxc3 ♗xc3 21. ♗ac1 ♗d4+

C'est exactement ce que les Blancs ont envie de voir quand ils se lancent dans une expansion à l'aile roi. Comme le fait remarquer Sherbakov, même s'il y a égalité matérielle au sens strict, en

pratique la position du Fou en h7 signifie que dans certaines variantes, les Noirs vont jouer avec une Tour de moins.

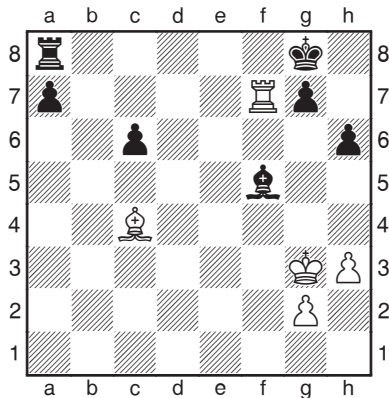
22.♔h2 ♚xa4 23.e5 ♘d5 24.♖c4 ♚b3 25.♖b1 ♚a3!

Sans quoi le coup f6 sera terriblement fort. La légendaire ingéniosité de Shirov commence à se faire sentir.

26.♖xb7 ♘xf4 27.♖xf4 ♖xe5

Sherbakov donne la ligne 27...♚c3? 28.e6! ♖f8 (28...fxe6 29.f6!) 29.♖xf7 ♖xf7 30.exf7+ ♔f8 31.♚e3! ♖d8 32.♖e4! ♚f6 33.♖e8+ ♔xf7 34.♗c4+.

28.♚g3 ♚d6 29.♗c4 ♖xf5! 30.♖xf5 ♚xg3+ 31.♔xg3 ♗xf5 32.♖xf7 (D)

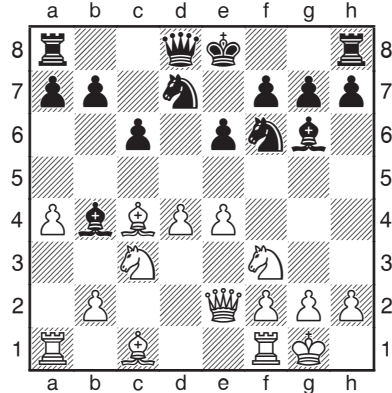


32...♗d3! 33.♖xa7+ ♗xc4 34.♖xa8+ ♔f7 35.♔f4 ♔f6

et les joueurs finirent par annuler. Les Blancs ne passent pas.

La même position se produit parfois lorsque les Noirs retardent ...0-0, mais avec une option majeure en plus.

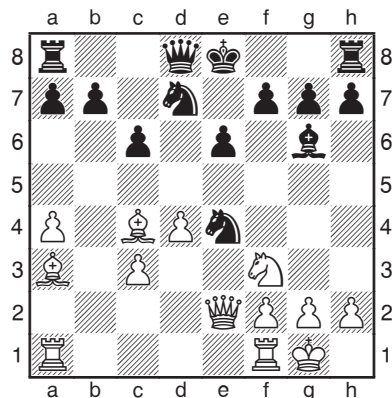
1.d4 d5 2.c4 c6 3.♘f3 ♘f6 4.♗c3 dxc4 5.a4 ♗f5 6.e3 e6 7.♗xc4 ♗b4 8.0-0 ♘bd7 9.♚e2 ♗g6 10.e4 (D)



Les Blancs mettent le pion e en prise, un sacrifice que l'on retrouve dans nombre de parties célèbres. L'acceptation du gambit ne se joue plus trop ces derniers temps, mais c'est sans doute plus une question de difficultés pratiques en défense que d'avantage théorique pour les Blancs. Dans la partie que voici, les Noirs tiennent bon avant de s'imposer au terme d'une véritable partie de ping-pong.

GLIGORIĆ | BELIAVSKY  
Belgrade 1987

10...♗xc3 11.bxc3 ♘xe4 12.♗a3 (D)

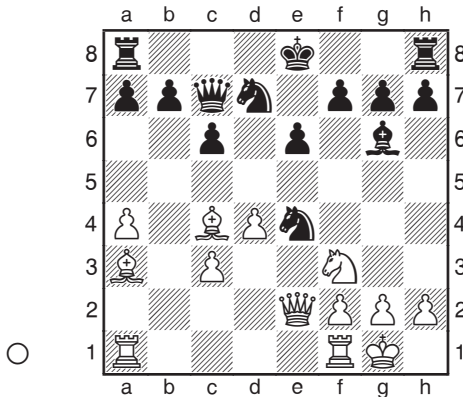


On voit où les Blancs veulent en venir: la

paire de Fous est censée offrir des compensations pour le pion central. Il est important d'empêcher les Noirs de roquer; s'ils avaient joué ...0-0 plus tôt, ce sacrifice serait incorrect.

12...♖c7 (D)

Les Noirs comptent faire le grand roque. À première vue, 12...♗xc3?! 13.♖b2 ♗xa4 14.♖xb7 ♗ab6 semble bon. Seulement, après 15.♗d2 ♖c8 16.♙a6 ♖b8 17.♖xc8+ ♗xc8 18.♗fc1 les Noirs ont l'air fin; par exemple 18...♗e7 19.♗c4 ♖b3 20.♗a5!? ♖b6 21.♙f1! ♗d8 22.f3! (contre ...♙e4) 22...a6 23.♙d6, etc.

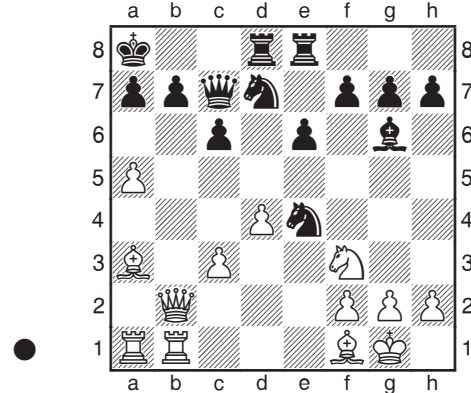


13.♗fc1

Autre essai: 13.♗d2!? ♗xd2 (ces positions sont extrêmement difficiles à gérer quand l'attaquant dispose des deux Fous; 13...♗d6? serait fautif à cause de 14.♙xe6 et après 13...♗xc3? 14.♖e3! ♗d5 15.♙xd5 cxd5 16.♗fc1, les Noirs ont deux pions de plus mais sont complètement ligotés) 14.♖xd2 0-0-0 15.♙e7! ♗de8 16.♙h4 f6 17.a5! ♗hf8 18.♙g3 e5 19.f4! avec une forte attaque, Razuvaev-Levitt, Reykjavik 1990.

13...0-0-0 14.a5 ♗he8 15.♖b2! ♗b8 16.♗cb1 ♗a8 17.♙f1! (D)

Les Blancs gardent leur calme, ils se fient à la paire de Fous et envisagent g3 et ♙g2 suivi de a6, c'est pourquoi les Noirs cherchent à



perturber immédiatement l'équilibre central.

17...e5 18.♖e1 ♗ef6 19.♗d2 exd4 20.♖xe8 ♖xe8 21.cxd4 ♗d5 22.♗c4 ♖e6 23.g3 ♙e4!

Empêche ♙g2, sans quoi tout partirait à vau-l'eau. Les Noirs maintiennent un bon niveau de jeu tout au long de la partie.

24.♖d2 f5 25.♖e1 ♗5f6 26.♖a1

D'aucuns ont suggéré 26.♖g5! g6 27.♖h6 avec l'idée ♖g7.

26...♙d5 27.♙c1 ♙xc4 28.♙xc4 ♗d5!? 29.♖c2 ♖e1+ 30.♗g2 ♗7f6 31.♖xf5 ♖d8 32.♖g5 ♖e7 33.♙d3 ♗b4 34.♖f5 ♖e8 35.♙f1 ♗bd5 36.♙b2 ♖xa1 37.♙xa1 g6

À ce stade, les Fous n'en mènent pas large, surtout celui qui se trouve en a1. L'emprise des Noirs sur d5 pourrait suffire, bien que g4-g5 soit un thème possible.

38.♖e5 ♖d8 39.a6 b5?!

39...bxa6! est probablement meilleur. Le Roi sera tranquille en b7, et je ne vois pas de problèmes pour les Noirs.

40.♙e2?

Le tournant de la partie. Il fallait jouer 40.♙b2! avec l'idée 40...♖a5?! 41.♙c1 ♖xa6 42.♙g5 ♗d7 43.♖h8+ ♗b8 44.♖xh7, etc.

40...♖c8! 41.♙b2 ♖xa6 42.♙c1

Trop tard.

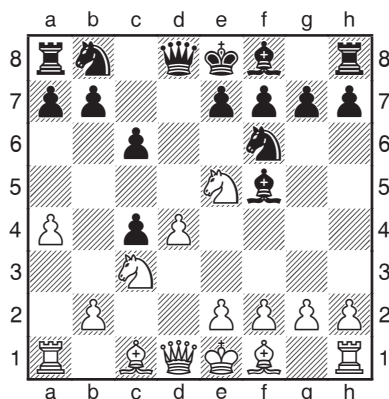
42...♖b7 43.♙g5 ♗f7

Tout est sous contrôle et il n'y a aucune raison pour que les deux pions passés liés de l'aile dame ne gagnent pas.

44.♙f3 ♘b7 45.♙f1 a5 46.♙d2 a4 47.♙f4 ♗c7  
48.♗e2 ♗e7 49.♙e5 a3 50.♙g2 ♗e6 51.♙g1 ♖c3  
52.♗d3 ♗c4 53.♗d2 a2 54.♗b2 ♖fd5 55.♙g2  
♗b4 0-1

## LA LIGNE MODERNE AVEC 6.♘e5

1.d4 d5 2.c4 c6 3.♘f3 ♘f6 4.♘c3 dxc4 5.a4  
♙f5 6.♘e5 (D)

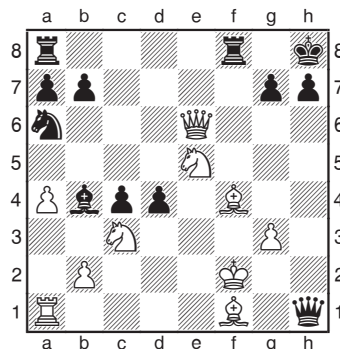


Cette grande ligne est étrange à plus d'un titre, puisque les Blancs prennent deux coups de plus pour récupérer le pion c4. Seulement, ils créent aussi la possibilité f3 suivi de e4, après quoi le Fou noir peut se réfugier en g6, mais y serait bloqué et sans perspectives. Inutile de dire qu'une réaction énergique est requise.

6...♘bd7

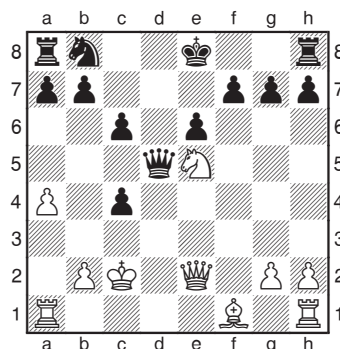
Le plus populaire ces temps-ci. Les Noirs n'ont guère envie d'entrer dans les complications qui suivraient 6...e6 7.f3 ♙b4 8.e4 ♙xe4! (8...♙g6 9.♙xc4 et les Blancs ont tout ce qu'ils veulent) 9.fx4 ♖xe4, après quoi la suite normale est 10.♙d2 si les Blancs cherchent le gain. 10.♗a3!??

est fantastique, mais on a du mal à y croire; cela donne en tout cas des parties très divertissantes, comme R.Janssen-E.Oostarom, Bussum 2001: 10...♗h4+ 11.g3 ♖xg3 12.hxg3 ♗xh1 13.♗g4 ♖a6 14.♗a1 0-0 15.♙f2 f5 16.♗e2 f4 17.♙xf4 c5 18.♗g4 cxd4?, et au lieu de 19.♙xc4?, il y avait la belle combinaison 19.♗xe6+ ♙h8 (D).



20.♗g8+!! ♙xg8 21.♙xc4+ ♙h8 22.♖g6+ hxg6 23.♗xh1#. Je n'ai pas pu m'empêcher de vous montrer ça, mais hélas il y a tout de même peu de chances que 10.♗a3 fonctionne.

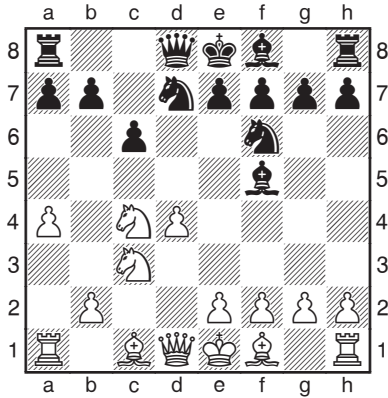
Pour en revenir à un coup (relativement) sain, 10.♙d2, la grande ligne continue par 10...♗xd4 11.♖xe4 ♗xe4+ 12.♗e2 ♙xd2+ 13.♙xd2 ♗d5+ 14.♙c2 (D).



Le point de départ d'une montagne de théorie. Les Blancs vont généralement récupérer le

pion c, après quoi la partie entrera dans une finale avec pièce contre trois pions. Les variantes qui en découlent sont passionnantes et leur étude extrêmement profitable. Reste que leur théorie atteint des profondeurs exceptionnelles; à mon grand regret, je renvoie les plus intéressés aux livres et bases de données.

7. ♖xc4 (D)



7... ♖c7

C'est réellement le coup le plus logique: il prépare ...e5. Sinon, f3 et e4 vont à nouveau poser problème. Possible mais inférieur est 7... ♖b6 avec l'idée 8. ♖e5 e6 (8... ♖bd7 9. ♖b3!) 9.f3 ♖fd7. Nous n'entrerons pas dans le détail de cette ligne, le mieux est de consulter des parties récentes. Même le coup de Morozevich, 7... ♖d5!?, est jouable, et le plus intéressant est alors 8.f3, ou 8. ♖g5 (8...h6?? 9. ♖d6+!).

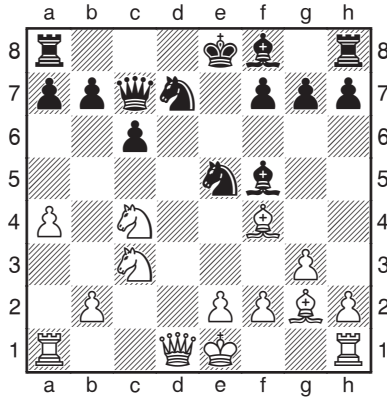
8.g3!

8.f3 laisserait le temps de placer 8...e5 9.e4 exd4 10. ♖xd4 ♖e6 avec une partie facile à jouer.

8...e5 9.dxe5 ♖xe5 10. ♖f4 ♖fd7

10... ♖d8 11. ♖c1 a toujours été considéré comme favorable aux Blancs. La pointe étant l'idée ♖e3, les Noirs doivent jouer 11... ♖d6 12. ♖xd6+ ♖xd6, cédant la paire de Fous, et après 13. ♖g2 les Blancs sont un peu mieux.

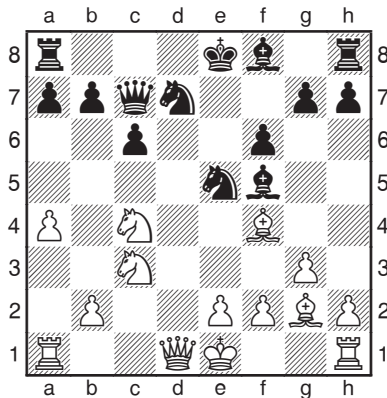
11. ♖g2 (D)



Cette position est une véritable mine d'idées stratégiques, les protagonistes rivalisant tour à tour sur les thèmes de l'activité, des avant-postes, de la paire de Fous, des affaiblissements, de l'espace ou encore de la sécurité du Roi. La tactique est cruciale, comme toujours, mais vous constaterez que dans cette ouverture, plus encore qu'à l'accoutumée, les éléments tactiques et combinatoires découlent de la supériorité du jeu positionnel et stratégique. Il y a ici deux grandes options.

*La suite consacrée*

11...f6 (D)



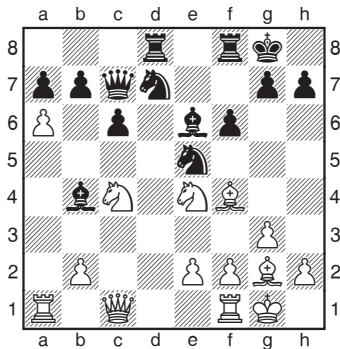
C'est la ligne évidente et traditionnelle. Les Noirs se contentent de tout défendre. Le seul problème, c'est que les Blancs peuvent prendre un avantage d'espace à l'aile dame et chercher, entre autres projets, à démolir la structure adverse de ce côté.

ANAND | MOROZEVICH  
*Wijk aan Zee 2000*

12.0-0 ♖c5

La coqueluche du moment. Ce coup introduit par Morozevich lui a rapporté 4,5 points sur 5!

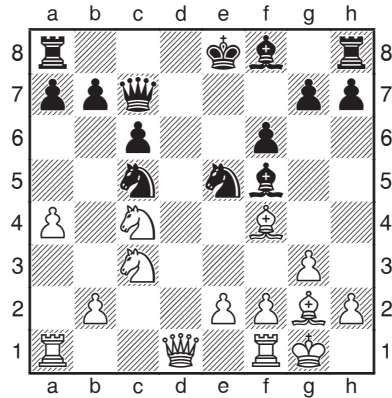
Mais faisons un saut dans le passé: durant le match de championnat du Monde de 1937, Alekhine regrettera d'avoir joué 12...♖d8 après 13.♖c1 ♗e6 14.♗e4! ♗b4 15.a5 0-0 16.a6! (D).



Nous trouvons ici un thème fréquent dans tout système comportant un Fou en g2: les Blancs tentent de miner la base de la chaîne de pions sur la grande diagonale h1-a8. La partie continua par 16...bxa6? (16...b6 17.♖c2! « maintiendrait les Noirs sous une pression constante » selon Kasparov) 17.♗xe5 ♗xe5 18.♗c5 ♗xc5 19.♖xc5 g5? (Kasparov suggère 19...♖b6) 20.♗e3 ♗d5 21.♖xa6 ♗xg2 22.♗xg2 ♖f7 23.♖fa1 ♖d6 24.♖xd6 ♖xd6 25.♖xa7 ♖xa7

26.♖xa7 ♗c4 27.♗c5 ♖e6 28.♗d4 ♖xe2 29.♗xf6, Euwe-Alekhine, La Haye ChM (1) 1937. Avec un pion de plus et Fou contre Cavalier, Euwe s'imposa sans trop de mal.

Mais revenons à 12...♗c5 (D):



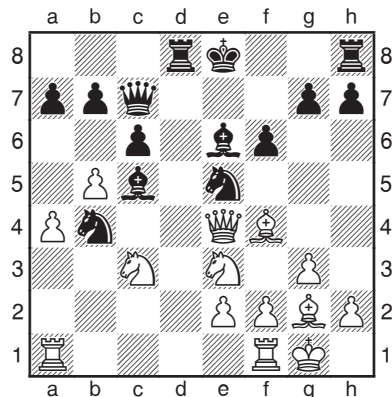
13.♗e3!

Parfaitement logique, puisque les Blancs visent la case f5 affaiblie. Du reste, Morozevich (avec les Noirs) a gagné des parties sur 13.♗xe5 fxe5 14.♗g5 a5!, ou encore 13.e4 ♗g6 14.♗xe5? fxe5 15.f4 ♖d8!.

13...♗e6

L'idée cachée de 13.♗e3 est 13...♖d8 14.♗cd5!

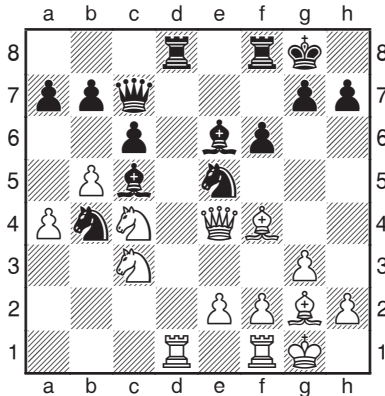
14.b4 ♖d8 15.♖c2 ♗a6 16.b5 ♗b4! 17.♖e4 ♗c5 (D)



**18.♖ad1**

18.bxc6!? bxc6 19.♖ac1 (cette séquence s'en prend logiquement au pion c, seulement les pièces noires sont plutôt actives; Rogozenko essaiera par la suite 19.♘c4, mais 19...♙d4! est alors égal – on voit tout le bénéfice d'une bonne centralisation pour les Noirs!) 19...0-0 20.♘c4 ♗d4! (20...♙xc4 21.♚xc4+ ♘xc4 22.♙xc7 ♗d7 23.♙f4 avec, comme d'habitude, la paire de Fous et des pièces noires problématiques sur la colonne c) 21.♙xe5 ♗xe4 22.♙xc7 ♗xc4 23.♘e4 ♙e7 avec égalité, Gershon-Postny, Tel Aviv 2000.

**18...0-0 19.♘c4! (D)**



En l'absence de pression sur le pion c, il faut chercher du jeu ailleurs. Ce sacrifice de qualité pour un pion a au moins le mérite de brouiller les cartes, avec des compensations suffisantes.

**19...♗xd1 20.♗xd1 ♙d5 21.♘xd5 cxd5 22.♗xd5 ♘xd5 23.♚xd5+ ♙h8**

Après 23...♗f7, les Blancs jouent 24.e3! et prennent en e5 par la suite.

**24.e3**

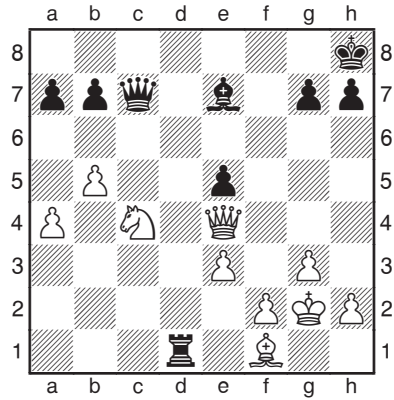
Les Noirs menaçaient 24...♙xf2+ et ...♚xc4.

**24...♗d8 25.♙xe5 fxe5 26.♚e4 ♗d1+!?**

Ici, la Tour sera exposée. 26...♙d6! s'accrochait au matériel le temps de se réorganiser; par exemple 27.a5 b6 28.axb6 axb6 29.♚d5 ♙c5!

avec égalité.

**27.♙f1 ♙e7 28.♙g2 (D)**



**28...♚d7!?**

28...♙f6 autorise 29.♙d3 g6 30.♚f3! ♗xd3 31.♚xf6+ ♙g8 32.♘xe5, encore que 32...♗d6 ne soit pas si mal.

**29.♘a5**

29.♘xe5! ♚d5 30.♚xd5 ♗xd5 31.♘f7+ ♙g8 32.♙c4 ♗c5 33.♘e5+ ♙h8 34.f4 g5 35.♙f3 semble favoriser les Blancs, mais là encore, de peu.

**29...♚d5!?**

Ou 29...♚c7 30.♚xb7 ♚xb7+ 31.♘xb7 ♗a1 32.a5 ♗b1.

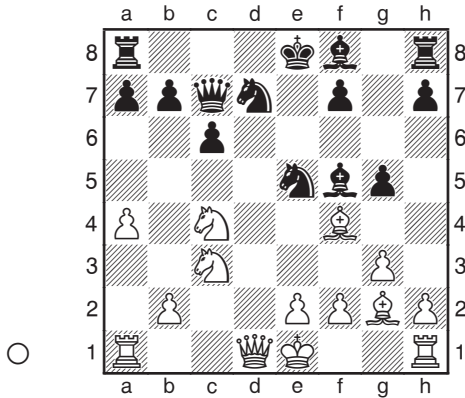
**30.♚xd5 ♗xd5 31.♘xb7 ♗d7 32.♘a5 e4!**

À lui seul, ce fantassin tient en respect Roi et pions blancs. Le reste suit logiquement.

**33.♘b3 g6 34.a5 ♙b4 35.♙c4 ♙g7 36.b6 axb6 37.♙b5 1/2-1/2**

*La variante Morozevich*

11...g5!? (D)



À l'époque, Morozevich a choqué tout le monde en proposant ce coup, mais on attend toujours la réfutation. Certes, 11...f6 semble égaliser (à peu de chose près), mais c'est tout de même passif. En revanche, 11...g5 dévie le Fou, qui louchait dangereusement sur la case f4, et cherche à forcer une clarification centrale. Dans la plupart des variantes, le développement noir s'en trouve accéléré. Vues de l'extérieur, les parties jouées sur cette ligne sont particulièrement sympathiques, les Blancs cherchant par tous les moyens à châtier cette poussée audacieuse. L'affrontement tourne en général autour des tentatives d'exploitation des faiblesses de l'aile roi des Noirs, qui compensent par un jeu actif au centre et sur l'aile roi. Nous examinerons quelques lignes et parties complètes avec 12.♖e3, 12.♗xe5 puis 12..♙xe5.

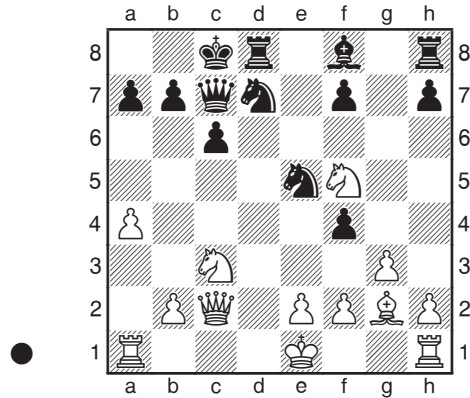
Voyons d'abord deux parties avec la ligne :

**12.♖e3 gxf4 13.♗xf5**

Ce Cavalier est une pièce superbe ; son influence se fera sentir dans tous les aspects du jeu.

**13...0-0 14.♚c2 (D)**

14.gxf4 ♖c5! 15.♚c2 et ici 15...♗c4! offre un jeu actif aux Noirs. L'alternative 15...♗g6 16.e3 ♖d3+ 17.♙f1 est très confuse.



Une position clé qui a largement contribué à enflammer le débat autour de ...g5, et dont l'évaluation reste en suspens.

**KASPAROV - MOROZEVICH**  
*Wijk aan Zee 2000*

Cette partie fondatrice illustre un grand nombre d'idées fondamentales.

**14...♗g4**

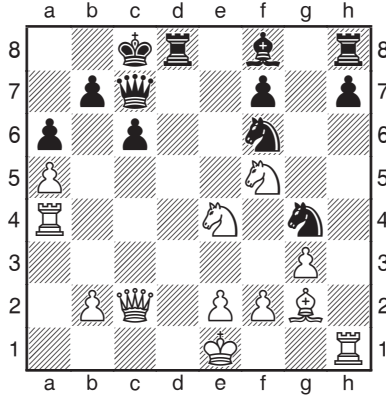
Un coup logique, mais un peu délaissé dès lors que la pression noire à l'aile roi est apparue comme insuffisante. La suggestion d'Hübner, 14...♙b4, n'a pas vraiment convaincu.

**15.a5!? fxg3**

15...♙c5 16.0-0 fxg3 17.hxg3 menace ♖e4, et 17...♙xf2+ 18.♚xf2 ♗xf2 19.♙xf2 ♖e5 20.♙e1! ou 20.a6 n'amène rien aux Noirs, le Cavalier f5 couvrant tout.

**16.hxg3 a6 17.♚a4! ♗df6 18.♖e4 (D)**





18...♞xe4?!

Kasparov a suggéré 18...♞d5 19.♞c5 avec un certain avantage. Même ici, les Cavaliers blancs sont superbement placés tandis que les pions f et h adverses sont faibles.

19.♙xe4 h5 20.♚f1! ♜b8 21.♚g2 ♙e7

Peut-être 21...♞e5 est-il une amélioration.

22.♞xe7!

Il faut savoir donner une bonne pièce contre une mauvaise le moment venu! Normalement, on ne le fait que contre un gain de matériel ou pour mettre la touche finale à une offensive. Ici, Kasparov a des motivations purement pratiques: ce Fou aurait pu trouver beaucoup d'activité (n'oublions pas que les Fous de couleurs opposées favorisent l'attaque). Ce ne sont pas les bonnes pièces qui manquent aux Blancs pour travailler.

22...♞xe7 23.♙f3 ♞e5

23...♞e6 24.♞c5 tape sur le pion faible en h5, et 24...f5 25.♞b4 ♞e5 26.♞b6 ♞e7 27.♙xh5 le gobe.

24.♙xh5 ♞e6 25.♞c3 f6 26.♞ah4 ♞f5 27.♙f3 ♞xh4 28.♞xh4 ♞b1 29.♞h1 ♞d1 30.♞xd1 ♞xd1 31.b4

Comme nous commençons à bien connaître ce schéma avec un pion de plus et Fou contre

Cavalier et, je laisserai parler les coups.

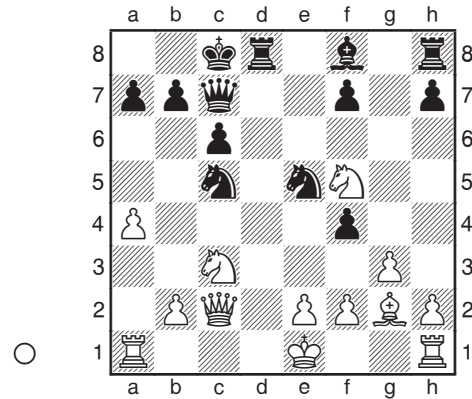
31...♚c7 32.♞c5 ♞d6 33.♞xd6+ ♚xd6 34.♙e4 ♞c4 35.♙d3 ♞b2 36.f4 ♞d1 37.g4 ♞e3+ 38.♚f3 ♞d5 39.♚e4 ♞xb4 40.♙c4 c5 41.g5 fxg5 42.fxg5 ♚e7 43.♚f5 ♞c2 44.♚e5 ♞e3 45.♙e6 c4 1-0

Les Blancs arrivent les premiers: 46.g6 c3 47.g7 c2 48.g8♞ c1♞ 49.♞f7+ ♚d8 50.♞d7#.

L. JOHANNESSEN | SHIROV

Bundesliga 2004/5

14...♞c5 (D)



Le coup contemporain. Avant de rêver de jeu à l'aile roi, les Noirs tournent leur attention vers le centre. Dans l'immédiat, surgit l'idée ...f3.

15.0-0 ♞e6!?

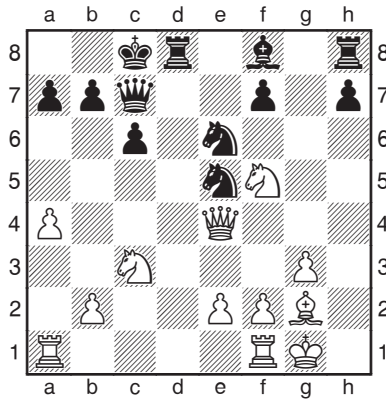
Par la suite, les Noirs changeront leur fusil d'épaule en maintenant leur Cavalier actif en c5, ce qui est sans doute meilleur: 15...fxg3! 16.hxg3 a5 17.♞fd1 h5! 18.♞xd8+ ♞xd8 19.♞d1 ♞f6 20.e4 h4 (20...♞g6 21.f4 h4 transpose plus facilement) 21.f4 (21.♞xh4 ♞xh4! est très compliqué) 21...♞g6 22.e5 ♞e6 avec une bonne partie, Ivanchuk-Gelfand, Russian ChÉq (Sotchi) 2005; il suivit 23.♞d6+? ♙xd6 24.♞xd6 ♞c4 avec un bien meilleur jeu pour les Noirs. Le traitement de Gelfand part du principe qu'un jeu actif est

nécessaire pour compenser les faiblesses des Noirs à l'aile roi.

16. ♖e4!?

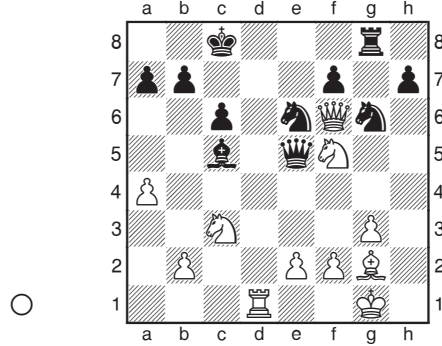
Un bon coup, mais ce n'est pas le seul; il a tout de même pour inconvénient d'occuper la case e4. Les Blancs ont également joué 16. ♖a5 et 16. ♖ad1, avec la même idée de base: les Cavaliers blancs sont supérieurs aux noirs, et du coup le Fou noir ne dispose pas de cases sûres. Par-dessus le marché, les pions h et f sont isolés. Ces facteurs n'offrent bien sûr qu'un avantage modéré aux Blancs, mais la position n'est pas facile à jouer pour les Noirs.

16...fxg3 17.hxg3 (D)



17...a5

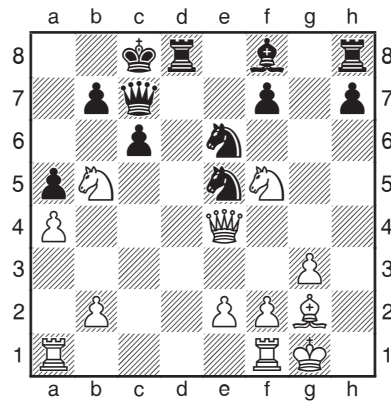
Désamorce deux bons coups adverses, a5 et b4. Mais cela s'avère trop lent, et même affaiblissant. Ftáčnik-Sundararajan, Pardubice 2004, a continué par un meilleur coup, 17... ♖g8 (plus actif que 17...a5; mais enfin les Noirs ne sont pas débarrassés de leurs problèmes positionnels) 18. ♖ad1 ♖xd1 19. ♖xd1 ♗c5 20. ♖h4 ♘g6 (les Noirs cherchent l'empoignade tactique – quoi d'autre?) 21. ♖f6 (surtout pas 21. ♖xh7?? ♖h8, mais 21. ♖h5! préparerait e3 et ♗e4, et après 21... ♗ef4 22. ♖h6 ♗xg2 23. ♗xg2, les Cavaliers seraient très forts) 21... ♖e5!?



○

22. ♖xf7? (les Blancs n'ont pas à craindre les échanges; meilleur était 22. ♗e4! ♖xf6 23. ♗xf6 ♖d8 24. ♖xd8+ ♗xd8 25. ♗xh7, après quoi les Noirs auront du mal à récupérer leur pion sans en perdre un autre) 22... ♖f8! 23. ♖d7+ ♗b8 (tout à coup, les Blancs se retrouvent sur la défensive) 24. e4 ♗e7! 25. ♖d3!? ♗xf5 26. exf5 ♖xf5 27. ♗e4 ♖xb2 28. ♖d2 ♖a1+ 29. ♖d1 ♖b2 30. ♖d2 ♖a1+ 31. ♖d1 1/2-1/2.

18. ♗b5! (D)



●

Cette fois c'est l'aile dame noire qui subit l'assaut (une conséquence de 17...a5). La position noire n'est pas très heureuse.

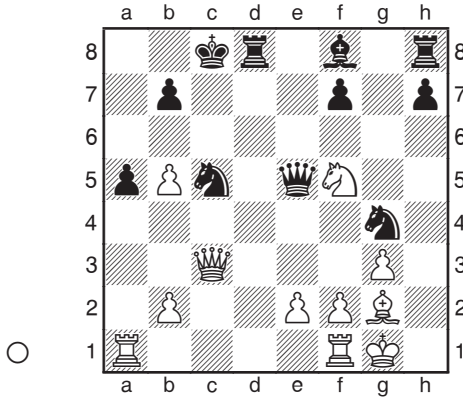
18...cxb5 19.axb5 ♗c5!?

19... ♗d7? 20. ♖xa5! et ♖fa1 est plus que ne pourrait en supporter la position noire, mais Sherbakov préconise une brillante défense:

19...b6!. Les Noirs réalisent que l'attaque par ♖xa5 est encore pire que via la grande diagonale. Il semble tout de même qu'ils auront du mal à égaliser après 20.f4 ♕c5+ 21.e3.

20.♖e3 ♘g4 21.♖c3 ♖e5 (D)

Les Blancs attaquaient a5 et h8.



22.♖f3!

Toujours s'accrocher à f5! Face aux nombreuses menaces, les Noirs rendent la pièce.

22...♖e4 23.♖xe4 ♘xe4 24.♕xe4

Et l'on en revient à la faiblesse créée par ...g5. Maintenant, Johannessen dispose d'un avantage substantiel, mais il ne parvient pas à ramener le point entier – peut-être parce qu'il affronte un des meilleurs défenseurs du monde, au fond. Nous verrons simplement les coups restants. Inutile de dire que les Blancs pouvaient améliorer :

24...♕b4 25.♖fd1 ♖c7 26.♖g2 ♖b6 27.♖ac1 h5 28.e3 ♘e5 29.♕d5 ♖d7 30.f4 ♖hd8 31.e4 ♘g4 32.♖f3 ♖xb5 33.♘e3 ♘xe3 34.♖xe3 1/2-1/2

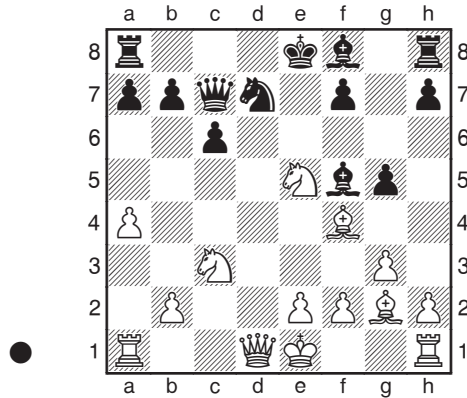
Ici 34...f5! égaliserait peu ou prou.

Les Noirs semblent avoir suffisamment de ressources face à 12.♘e3 (voir notamment le commentaire de 15...fxg3!), si bien que les Blancs ont aussi essayé le simple 12.♘e5 :

KRAMNIK | MOROZEVICH

Monaco (Amber rapide) 2002

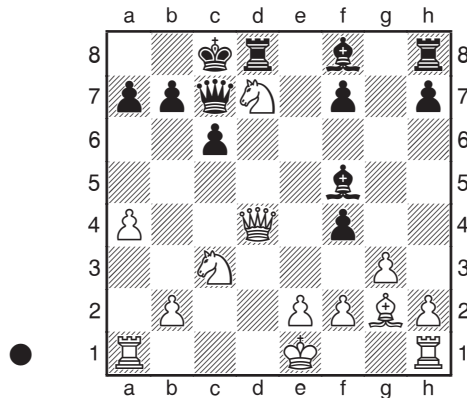
12.♘e5!? (D)



12...gxf4 13.♘xd7 0-0-0!

Encore une fois, un pion pour la paire de Fous! 13...♕xd7, joué dans plusieurs parties, semble égaliser. Intéressant serait également 13...♖xd7, avec en principe la même idée que 13...0-0-0. La prise avec la Dame est tout de même moins risquée puisque les simplifications profitent aux Fous noirs et que le Cavalier blanc voit son action restreinte.

14.♖d4 (D)



14...♖xd7!

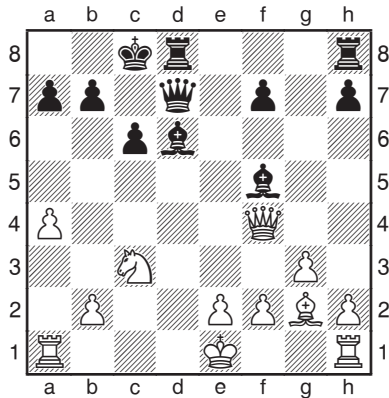
Ce sacrifice est maintenant forcé à cause de la menace sur a7.

15. ♖xf4

Mieux vaut ne pas s'amuser à jouer 15. ♖xh8?! ♖d2+ 16. ♔f1 ♖xb2 17. ♗e1 ♘b4.

15... ♘d6 (D)

Les Noirs ont donné un pion mais obtenu des compensations raisonnables grâce à la force de leurs Fous et à leur avance de développement.



16. ♖c1

Je ne doute pas que Kramnik soit heureux de son pion de plus, mais Morozevich a des chances dynamiques. On retrouve apparemment une philosophie similaire à celle de ma description de 13... ♖d7 dans Jobava-Khalifman, Bled OL 2002. La partie a continué par 16. ♖h6 ♘b8 17. 0-0 ♗e6! 18. ♖xe6 ♘xe6 et l'échange des Dames a fait les affaires des Noirs. Khalifman a égalisé sans problème et s'est imposé par la suite.

16... a5

Peut-être 16... h5!? 17. a5 a6 valait-il la peine.

17. 0-0 ♘e5?

Sherbakov préfère 17... ♘b8!. L'idée est de mettre les Blancs au défi de se frayer un chemin jusqu'au Roi noir, tout en lançant l'offensive sur leur propre monarque.

18. ♗b5!

Menace ♖c5 et ♗a7+ suivi de ♗xc6. Il est déjà impossible de défendre sans concéder quelque chose.

18... ♖e7?

Et non 18... ♘b8? 19. ♖c5! cxb5 20. ♖xe5+ ♔a8 21. axb5; mais 18... ♘b8 tiendrait un moment.

19. ♗a7+ ♔b8 20. ♗xc6+! bxc6 21. ♖xc6

Ici, l'attaque est trop forte, surtout avec les pions qui viennent s'ajouter aux trois déjà capturés. Les Blancs s'imposèrent rapidement.

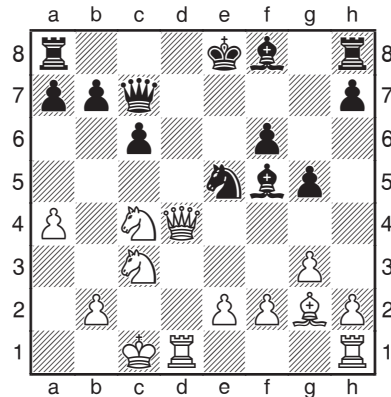
JOBAVA | CARLSEN

Varsovie ChE 2005

12. ♘xe5

Comme c'est souvent le cas avec la théorie échiquéenne, les Blancs revitalisent un coup d'abord catalogué comme inoffensif, au mieux.

12... ♗xe5 13. ♖d4 f6 14. 0-0 (D)

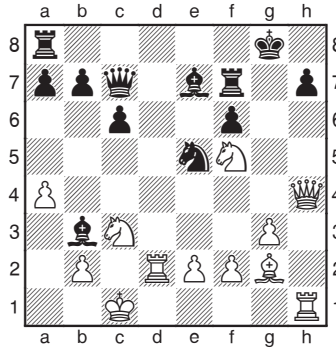


La position de départ d'une multitude de batailles récentes, en partie à cause du succès de 11... g5 face aux autres suites.

14... ♘e6

a) Jobava s'est offert le scalp d'une star à 2700, Grischuk (Calvia OL 2004), sur 14... ♘e7?! 15. ♗e3! ♘e6 16. ♖e4! (là encore, la case à ne pas oublier, c'est f5! Quand on a bien compris cela,

on a fait la moitié du chemin) 16...♙b3 17.♞d2 0-0 18.h4 gxh4 19.♞xh4 ♞f7 20.♜f5! (D).



Et voilà. L'agonie fut rapide: 20...♙h8 21.♙e4 ♞af8 22.f4 ♜c4 23.♜g7! ♞xg7 24.♙xh7 f5 25.♞h5 ♙h4 26.♙xf5+ 1-0.

b) 14...♜xc4 15.♞xc4 ♙d6 est tout à fait raisonnable pour les Noirs. Ensuite, 16.h4 suivi de e4 est peut-être très légèrement favorable aux Blancs; encore faut-il le démontrer.

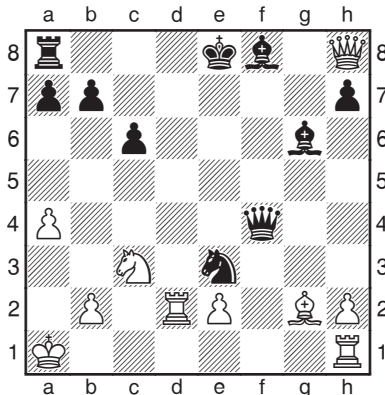
**15.f4 gxf4 16.gxf4 ♜xc4 17.♞xf6**

Ce sont les Blancs qui encaissent, cette fois. Passons rapidement sur les prochains coups.

**17...♙f7 18.♞xh8 ♞xf4+ 19.♙b1 ♙g6+ 20.♙a1! ♜e3**

Quasiment forcé, sans quoi une Tour viendrait en f1.

**21.♞d2!?** (D)

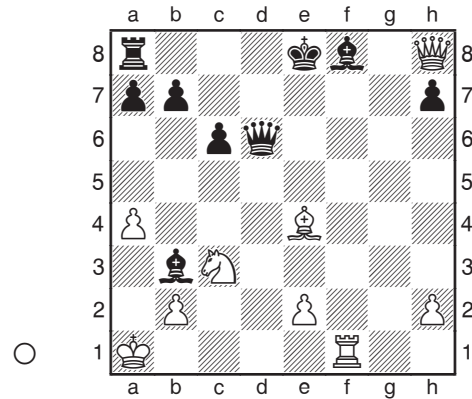


**21...♜c2+?**

Après les Blancs, c'était au tour des Noirs de se montrer gourmands: Sherbakov analyse très en détail 21...♜xg2! et conclut qu'après 22.♞d4! ♞f5! 23.♜e4 ♙e7! 24.♞hd1 ♜e3 25.♞d7+ ♙e6! 26.♞g8+ ♙e5 27.♞h8+, la nulle par répétition est possible, mais les Noirs peuvent aussi se découvrir des ambitions par 27...♙f4!?. Comme il le fait remarquer, il y a tout de même des chances que les Blancs (ou les Noirs?) améliorent!

**22.♞xc2 ♙xc2 23.♞f1 ♞d6 24.♙e4! ♙b3** (D)

24...♙xe4? est sans espoir après 25.♜xe4.



**25.♜b5!**

Typique des duels théoriques de haute volée: même une fois que les joueurs sont bel et bien sortis de leurs analyses, il reste des coups magnifiques à découvrir.

**25...cxb5 26.♙xb7 ♞b8 27.♙c6+! ♙d8 28.♞xf8+ ♙c7 29.♞g7+! ♙xc6 30.♞c3+ ♙b6**

**30...♙c4? 31.♞f6.**

**31.♞xb3**

Un pion: voilà tout ce que les Blancs ont obtenu avec ce jeu spectaculaire! Mais il reste des menaces. La conclusion:

**31...♙a5 32.♞c3+ ♞b4 33.♞c7+! ♞b6 34.♞xa7+ ♞a6 35.♞c7+ ♞b6 36.♞f4! ♞b3 37.♞a7+ ♞a6 38.♞c5 ♞g6 39.axb5 1-0**