

PARTIE 124

GARRY KASPAROV

RUSLAN PONOMARIOV

Linares 2003
Défense Ouest-indienne

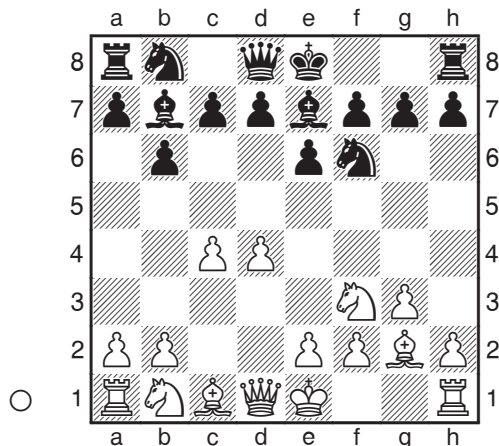
1. ♖f3 ♘f6
2. d4 e6
3. g3

Longtemps, la principale défense de Ponomariov contre 1.d4 était le Gambit Dame accepté. Au moment de cette partie, il n'y avait que quelques mois qu'il avait entrepris de restructurer sensiblement son répertoire, adoptant au passage les défenses Nimzo-indienne et Ouest-indienne. Kasparov suppose que la préparation adverse a été centrée sur le système Petrossian (3.c4 b6 4.a3 – voir la partie 10, etc.) ou la Nimzo-indienne avec 4.♖c2 (voir la partie 96), autrement dit sur les lignes qu'il joue assez régulièrement. Il entend par conséquent exploiter son expérience générale plus étendue dans ces ouvertures pour placer Ponomariov face à un choix différent : maintenant, les Noirs peuvent jouer soit une Catalane, soit la ligne principale de l'Ouest-indienne. Une approche plutôt judicieuse, surtout si l'on considère que le talentueux grand maître ukrainien n'est encore qu'un adolescent au moment où se joue notre partie.

3. ... b6
4. ♗g2 ♗b7

Ponomariov préfère l'Ouest-indienne, mais puisque les Blancs ont retardé la poussée du pion c, il n'aura pas la possibilité de jouer le populaire système avec ...♗a6.

5. c4 ♗e7 (D)



6. ♘c3

Kasparov a déjà osé le tranchant sacrifice de pion 6.0-0 0-0 7.d5!? exd5 8.♘h4 au plus haut niveau, c'était lors de Kasparov-Karpov, Moscou ChM (2) 1984/5. Il n'a plus jamais répété cette expérience, et la pratique ultérieure a démontré qu'après 8...c6 9.cxd5 ♘xd5 10.♘f5 ♘c7 11.♘c3 d5 12.e4 ♗f6 13.♗f4 ♗c8! 14.g4!? ♘ba6 15.♖c1 (qui fut joué dans la partie en question), les Noirs font retomber la tension par 15...♗xf5 16.gxf5 ♗g5!.

6. ... ♗e4
7. ♗d2

La ligne 7.♖c2 ♘xc3 8.♖xc3 0-0 9.0-0 c5 (ou 9...f5) a la réputation de conduire à la nulle, si bien que malgré sa modestie apparente, le coup du texte reste la principale tentative d'obtenir un avantage d'ouverture. Les Blancs préparent un avantage d'ouverture. Les Blancs préparent d5 et, dans la lutte pour l'importante case e4,

sont même disposés à céder la paire de Fous.

7. ... ♖f6

La réaction la plus répandue, car si les Blancs ne veulent pas détériorer leur structure de pions, la poussée d5 nécessite maintenant une préparation supplémentaire. 7...f5 est quelque peu compromettant. Comme les Noirs n'ont pas encore roqué, les Blancs peuvent prendre les devants en attaquant directement e4 par 8.d5 ♖f6 9.♖c2! (avec 6.0-0 0-0 intercalés, ce coup perdrait tout bêtement un pion sur 10...♗xc3!). On peut aussi soutenir le Cavalier e4 par 7...d5, mais ce coup par ailleurs solide a le gros inconvénient de boucher l'horizon du Fou b7. Après 8.cxd5 exd5 9.♖a4+! ♖d7 (9...c6!? est plus fort) 10.♖c2 ♗xd2 11.♖xd2 0-0 12.0-0 ♗c6 13.♖a1 ♖ad8 14.e3 ♖f6 15.♖fd1 ♗a5 16.b3! ♖fe8 17.♗e2 ♖d6 18.♗f4 c6 19.♗e5! c5? 20.♗g4!, la pression des Blancs sur les pions centraux oblige les Noirs à céder du matériel, Kasparov-Gligorić, Nikšić 1983. L'influence de cet exemple sur notre partie ne sera vraiment sensible qu'au 12^e coup.

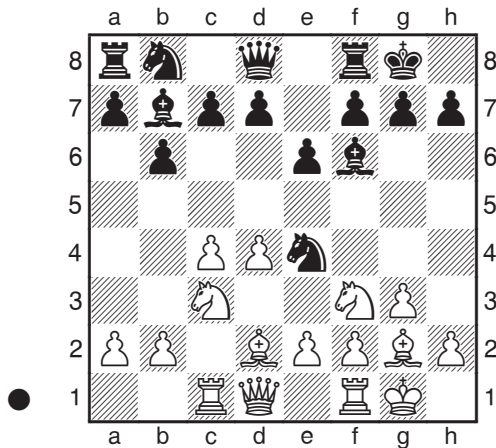
8. 0-0 0-0

L'immédiat 8...c5 est risqué à cause de 9.d5!. Ensuite, après 9...♗xc3 10.♗xc3 ♗xc3 11.bxc3 0-0 12.♖d2, l'avantage d'espace que les Blancs possèdent au centre est plus important que la faiblesse relativement illusoire de leurs pions doublés.

9. ♖c1 (D)

9.♖c2 prend directement à partie l'avant-poste central des Noirs, mais au prix d'un tempo, et conduit à une position fade et à peu près égale après 9...♗xd2 10.♖xd2 d6.

Le coup du texte, plus entreprenant, permet aux Blancs d'envisager à nouveau d5.



9. ... d5

L'actif 9...c5!? est plus populaire et sans doute meilleur. Kasparov était encore plus jeune que son adversaire du jour quand, après 10.d5 exd5 11.cxd5 ♗xd2 12.♗xd2 d6, il avait introduit 13.♗de4! dans la pratique magistrale. Ce coup prélude à un plan atypique mais ambitieux : les Blancs veulent profiter de leur avance de développement pour pousser leurs pions de l'aile roi. Les Noirs mettront plus de dix ans à trouver l'antidote : 13...♗e5!? (la nouveauté avait fait des débuts fracassants : après 13...♖e8?! 14.♖d2 a6?!, Kasparov, souple et efficace, avait tourné son attention vers l'aile opposée par 15.b4! ♗e7 16.bxc5 bxc5 17.♖f4 ♖c7 18.♗a4 ♖a5 19.♖b1 ♗xd5 20.♗b6 ♗xe4 21.♗xe4 ♖a7 22.♗c8! ; cette jolie attaque double, avec la pointe 22...♖xc8 23.♖f5, avait décidé de la partie Kasparov-Ligterink, Malte OL 1980); dans une position de type Benoni, il importe de maintenir le Fou sur la grande diagonale. 14.♖d2 ♗a6 15.♖fe1 g6 16.f4 ♗d4+!? 17.e3 ♗g7 mène alors à un jeu compliqué, mais comme Kasparov dispose peut-être ici d'une nouveauté, Ponomarev vise une position plus simple. Mais ce n'est pas en éludant la ligne critique qu'il va résoudre ses problèmes d'ouverture...

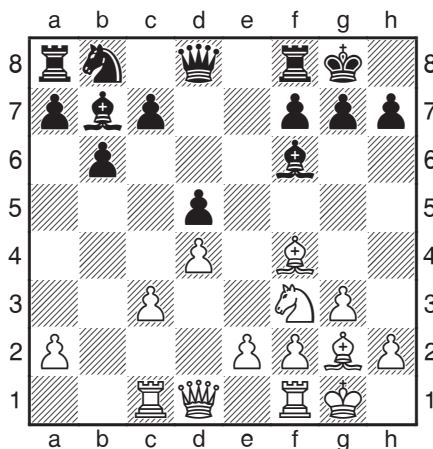
10. cxd5 exd5

11. ♖f4 ♞xc3?!

Si le choix des Noirs au 9^e coup n'était encore qu'une affaire de goût, ceci est imprécis. Nous l'avons dit, l'avant-poste central est essentiel pour les Noirs et Kasparov va mettre toute son énergie à démontrer que le fait d'y renoncer volontairement est une concession. Les Noirs auraient dû poursuivre leur développement par 11...♞a6, les Blancs étant un peu mieux, mais sans plus, après 12.♖a4 (ou 12.♙e5) 12...c5 13.♙e5. Il est vrai que les parties significatives pour cette ligne se sont jouées dans la seconde moitié des années 1980, alors que Ponomariov (né en 1983) n'a débuté les échecs qu'à l'âge de sept ans...

12. bxc3! (D)

Avec la Tour déjà en c1, c'est une décision assez surprenante, dans la mesure où Kasparov s'écarte du plan qu'il a suivi contre Gligorić. Il suffit pourtant d'inspecter la position de plus près et sans a priori pour voir que 12.♖xc3 est un coup stéréotypé qui ne mène pas loin après 12...c5. Les pions pendants donnent un bon contre-jeu aux Noirs, qui sont déjà prêts à développer leur Cavalier plus activement en c6. Le plan de Kasparov est plus ambitieux – le Cavalier centralisé ayant disparu, les Blancs comptent bien jouer e4 dès que possible. Le coup du texte renforce cette idée en étayant les bastions centraux.



12. ... ♞a6?!

On est arrivé étonnamment vite à une position critique et les Noirs ne sont pas à la hauteur. Bien sûr, c'était il y a peu la bonne case pour le Cavalier, mais la situation est radicalement différente; Ponomariov va regretter amèrement le coup du texte. Les alternatives:

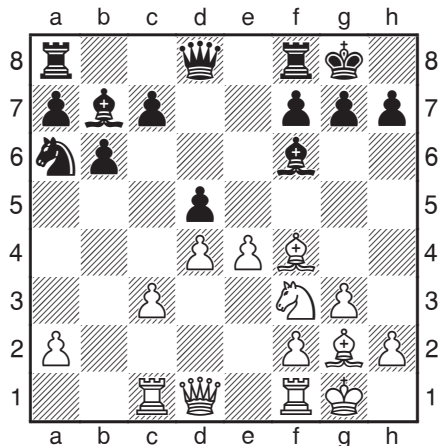
1) Après 12...c5 13.dxc5!? bxc5 14.♖b1 ♙c6 15.♞e5 ♙xe5 16.♙xe5, les Blancs ont une initiative très nette. Les pions centraux des Noirs subissent une forte pression, la menace directe étant ♙xb8 ou c4.

2) 12...♞d7 prépare la poussée ...c5, mais les Blancs tirent les premiers: 13.♞d2 c5 14.e4! avec avantage. Le naturel 14...cxd4 15.cxd4 ♙xd4 ne fait qu'aggraver les choses à cause de 16.♖c7 ♞c5 (16...♙a6? 17.♖a4 et les Blancs gagnent du matériel) 17.♞b3.

3) 12...♖e8 ralentit le jeu des Blancs, mais après le souple 13.♞d2 (13.c4 dxc4 14.♖xc4 mérite aussi l'attention), on voit mal comment continuer. En fonction des circonstances, les Blancs vont mettre en œuvre la poussée e4 ou revenir à l'idée de jouer sur la colonne c avec c4.

4) En fin de compte, les Noirs ont raison de développer leur Cavalier, mais Kasparov préconise plutôt 12...♞c6!?. Après 13.♞d2 (13.c4?! échoue sur 13...dxc4 14.♖xc4 b5, tandis que l'immédiat 13.e4 dxe4 14.♞d2 ne donne qu'à peu près l'égalité après 14...♙g5!) 13...♞a5 (sur 12.bxc3!, le Fou f6 manque de cibles mais va bientôt subir l'assaut d'un Cavalier en e4; les Noirs résoudre volontiers tous ces problèmes par 13...♙g5, mais il faut compter avec 14.♙xg5 ♖xg5 15.♞b3!? suivi de c4 et les Blancs sont mieux) 14.e4 dxe4 15.♞xe4. Les Blancs mènent la danse, mais le Cavalier noir est bien plus actif que dans la partie.

13. e4! (D)



Plus besoin d'une préparation élaborée. Rien de tel que l'ouverture du centre pour exploiter vigoureusement le hors-jeu du Cavalier noir.

13. ... dxe4

13...c5 donne aux Blancs un choix agréable. Soit ils portent le combat sur l'aile roi par 14.e5 suivi de la poussée du pion f, soit ils ouvrent le centre par 14.exd5. Kasparov précise qu'il aurait choisi cette dernière option, plus conséquente, et qu'après 14...♖xd5 (14...♙xd5 15.c4 est bon aussi pour les Blancs, puisque les Noirs doivent sacrifier la qualité s'ils ne veulent pas autoriser d5) 15.c4 ♖f5 16.♘h4! (16.d5?! ♘b4 permet aux Noirs d'activer leur Cavalier) 16...♗d7 17.d5, les Blancs sont mieux, parce que 17...g5? échoue sur 18.♗h5 gxf4 19.♙e4 ♗fd8 (19...♗fe8? 20.♗xh7+ ♔f8 21.♘g6+) 20.♗xh7+ ♔f8 21.♘f5 suivi de ♘h6. L'attaque blanche est décisive, car le Roi sera bientôt chassé à découvert.

14. ♘d2 g5?!

Ponomarev sent bien que quelque chose ne va pas, mais il ne parvient qu'à jeter de l'huile sur le feu: la faiblesse irréparable de l'aile roi sera bientôt son plus gros problème. Comme c'est en vain que les Noirs vont désormais défendre bec et ongles leur position, on peut considérer que le coup du texte est l'erreur décisive. Pas facile toutefois de trouver une amélioration substan-

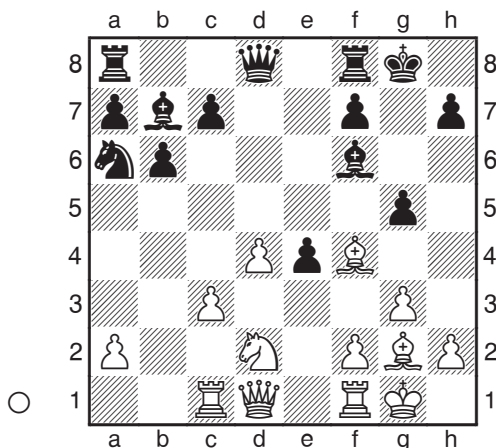
tielle; même si 14...♗e8 15.♗e1 était plus fort, Kasparov prouve que les Blancs peuvent revendiquer un avantage notable. La Tour ayant quitté la colonne f, les Noirs peuvent maintenant se permettre 15...g5, mais cela ne suffit pas à empêcher 16.♘xe4! ♙xe4 (16...♗xe4? 17.♙xe4 ♙xe4 18.♗xe4 gxf4 19.♗a4 ne fait que transposer dans les lignes '1' ou '2') 17.♙xe4 gxf4 18.♗a4 et ici:

1) Pas question de s'accrocher au matériel: après 18...fxg3 19.hxg3 ♗xe4? (19...♗b8 est indispensable – comparez avec la ligne '3') 20.♗xe4 ♗c8 21.♗ce1 ♗b7 22.♗g4+ ♔f8, la manœuvre 23.♗a3+ c5 24.♗c1 donne aux Blancs une attaque de mat: 24...♙g7 25.♗xg7! ♙xg7 26.♗g5+ ♔f8 27.♗f6 ♔g8 28.♗e5.

2) 18...♗xe4 19.♗xe4 est similaire à la ligne précédente. Après 19...♗c8 (19...♗d5 n'est d'aucun secours à cause de 20.♗ce1 ♘b8 21.♗e8+ ♔g7 22.♗xf4) 20.♗ce1 ♗b7 21.♗xf4 (21.♗d7!?) 21...b5 (21...♔g7 22.♗g4+ et les Blancs gagnent comme dans la ligne '1') 22.♗d1 ♗c6 23.♗h5 ♗xc3 24.♗ee4, le Roi noir est trop esseulé pour survivre bien longtemps.

3) Donc 18...♗b8 est forcé, mais après 19.♗xa6 les Blancs sont clairement mieux. Ils ont des chances d'attaque sur cases blanches; accessoirement, ils peuvent gagner le pion a7.

Or donc, 14...g5?! (D):



15. ♖e3!?

Kasparov prit beaucoup de temps pour trancher entre ce coup et 15. ♘xe4 ♙xe4 16. ♙xe4 gxf4 17. ♖h5 ♚e8 18. ♖xh7+ ♙f8 19. ♙b7!. Cette attaque double est séduisante, car elle regagne la pièce avec un gros avantage puisque la tentative de piéger le Fou par 19... ♚b8 20. ♙xa6 b5 échoue sur 21.a4. En fin de compte, les Blancs décident de maintenir l'exil du Cavalier noir en a6 : il lui faudra pas moins de 16 coups pour revenir dans la partie.

15. ... ♚e8

Sur 15... ♖e7, Kasparov comptait améliorer le placement de ses pièces avec le tranquille 16. ♖h5 c5 17. ♚ce1!. La position noire est au bord de l'implosion, car les coups les plus plausibles sont insuffisants : 17... ♚ad8 (après 17... cxd4 18. ♘xe4! ♙xe4 19. ♙xd4 ♙g6 20. ♚xe7 ♙xh5 21. ♙xf6, les Blancs gagnent soit la qualité, soit une paire de pions ; de même, 17... ♚ae8 18. ♘xe4! ♙xe4 19. ♙xg5 ♙xg5 20. ♚xe4 suivi de ♚g4 est sans espoir pour les Noirs) se heurte à 18. ♘xe4 ♙xe4 19. ♙xg5 ♙xg5 20. ♙xe4 h6 21. ♙h7+! ♙xh7 22. ♚xe7 ♙xe7 23. ♖e2. L'attaque double débouche sur un avantage matériel qu'il ne devrait pas être trop difficile de convertir en point entier.

16. f4!

Le dernier coup des Noirs ayant affaibli la défense de f7, Kasparov ignore le pion e4 pour se concentrer sur la colonne f.

16. ... exf3

16... gxf4? 17. ♚xf4 est sans espoir pour les Noirs. Toute l'armée blanche se prépare à pilonner les brèches de l'aile roi (♖h5, ♚cf1, ♘xe4, etc.), tandis qu'une grande partie des troupes adverses reste inactive sur le front de l'Ouest.

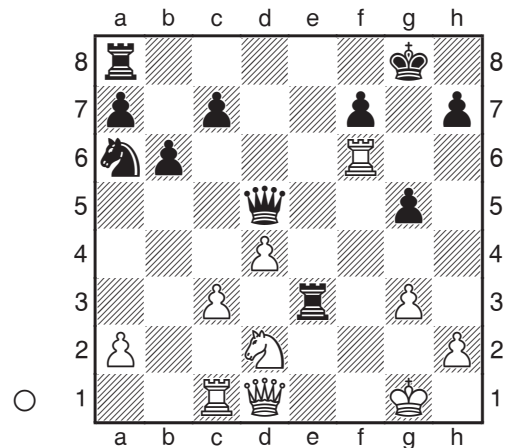
17. ♙xf3 ♙d5!

Ponomariov trouve la meilleure défense. 17... ♙xf3 perd rapidement sur 18. ♖xf3 ♖e7 19. ♚ce1 ♙g7 20. ♙xg5! ♖xe1 21. ♖xf7+ ♙h8 22. ♚xe1 ♚e1+ 23. ♙g2, et le Cavalier blanc va

bientôt monter à l'assaut pour faire pencher la balance. 17...c6 préparant ...♘c7 est bien trop lent, car après 18. ♙e4! ♙g7 19. ♖h5 h6 20. ♙xg5! hxg5 21. ♖h7+ ♙f8 22. ♖h6+ ♙g7 23. ♚xf7+! ♙xf7 24. ♚f1+, il n'y a que 24... ♖f6 pour différer le mat, mais 25. ♚xf6+ ♙xf6 26. ♙g6+ ♙e6 27. ♙xe8 ♚xe8 28. ♘e4 gagne pour les Blancs.

18. ♙xd5 ♖xd5

19. ♚xf6 ♚xe3 (D)



20. ♖g4

Comme au 15^e coup, Kasparov ignore le Cavalier a6 et opte pour l'attaque directe. Le coup du texte est certes on ne peut plus naturel, mais 20. ♖f1!? est tout aussi fort. Non seulement le Cavalier noir est en prise, mais ♚f5 est une grosse menace et après 20... ♚xc3 (20... ♘c5 21. ♚f5 ♖xa2 22. ♚xg5+ ♙f8 23. ♖f6 donne aux Blancs une attaque décisive) 21. ♚xc3 ♖xd4+ 22. ♚f2 ♖xc3, les Blancs peuvent encore dédaigner la pièce : 23. ♘e4! (23. ♖xa6 est bon aussi ; avec un Roi aussi faible, les Noirs ne risquent pas d'exploiter les pions de plus) leur donne une énorme attaque, car 23... ♖a3? perd rapidement sur 24. ♖c4! ♚f8 25. ♘f6+ ♙g7 26. ♖e4.

20. ... ♚e6

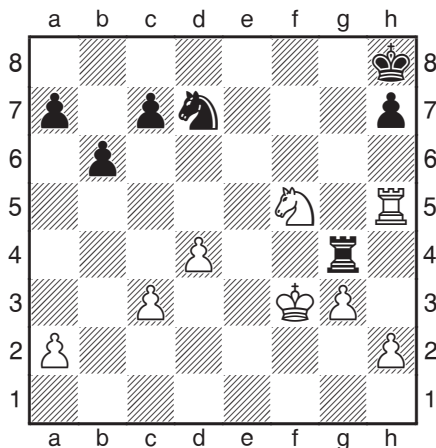
Les pièces noires en a6 et a8 donnent mécaniquement l'avantage aux Blancs sur l'aile roi.

33. ♔f2 ♘d7

34. ♘f5 ♖h8

Décentraliser le Roi n'est pas optimal dans une fin de partie, mais les Noirs n'ont pas le choix : 34...♞e4 35.♞g5+ ♔f7 36.♞g7+ ♔e6 perd encore du matériel après 37.g4 ♘f6 38.♔f3.

35. ♔f3 (D)



Le Roi blanc, en revanche, arrive flamberge au vent.

35. ... ♞g8

Les échanges n'aident que les Blancs ; la finale de Cavaliers après 35...♘f6 36.♞h6 ♞g6 37.♞xg6 hxg6 38.♘e7 est sans espoir pour les Noirs.

36. ♞h6 ♞f8

37. g4 ♘f6

38. c4

Tandis que le Roi noir est bel et bien piégé dans son coin, la Tour blanche n'est isolée que provisoirement, car Kasparov prépare g5.

38. ... ♔g8

La dernière tentative de générer du contre-jeu était 38...a6!? 39.♔f4 b5, mais après 40.g5 ♘g8 41.♞xa6 bxc4, les Blancs déclouent leur Cavalier par 42.♔e5 et la Tour va s'occuper du pion passé via a3.

39. ♔f4 ♞f7

40. g5 ♘e8

Autorise la pénétration du Roi blanc, mais 40...♘d7 41.♞e6 suivi de h4-h5 ne changeait pas le résultat.

41. ♔e5 ♞d7

Sur 41...♘g7, les Blancs forcent une finale de pions gagnante par 42.♞f6 ♞xf6 43.gxf6 ♘h5 44.♘g3.

42. ♔e6 ♞f7

42...♞d8 43.♔e7 ♞b8 44.♞f6! est similaire à la partie.

43. ♞f6!

La touche finale : la domination des pièces blanches permet de forcer le passage du pion f.

43. ... ♘xf6

1-0

Ponomariov n'attend pas 44.gxf6 ♞f8 (44...♔f8 45.♘h6 et la Tour est piégée) 45.f7+ ♞xf7 46.♘h6+.