

## 2. Introduction à la Taimanov: 5. ♖c3 a6

### Introduction

Les quatre parties de ce chapitre présentent des variantes qui surviennent après 1.e4 c5 2.♘f3 e6 3.d4 cxd4 4.♘xd4 ♘c6 5.♘c3 a6. Il s'agissait de l'ordre de coups préféré de Taimanov. Le grand maître russe répondait généralement à la plupart des options blanches au 6<sup>e</sup> coup par 6...♘ge7. On appelle ce développement du Cavalier la Taimanov "pure". Les Noirs ont l'intention d'échanger les Cavaliers en d4, et de poursuivre par ...♘e7-c6 pour récupérer le tempo "perdu". Le résultat net de cet échange est que les Noirs ont en fait troqué leur Cavalier f6 contre le Cavalier d4. En théorie, un échange de pièces mineures favorise le joueur qui défend, mais en pratique il s'avère que le Cavalier f6 est un défenseur utile à l'aile roi. L'autre problème de cet échange prématuré est qu'il y a moins de pression sur le pion e4 et que les Noirs n'ont plus la possibilité de jouer ...♘g4 comme dans certaines variantes.

### Les parties

La **partie 5** (Nataf-Taimanov) se poursuit par 6.♙e3 ♘ge7 7.♘b3 (avec le but d'éviter l'échange des Cavaliers) 7...d6 8.♙d2 ♘g6.

Nataf lance rapidement une attaque à l'aile roi par h4. Taimanov, quant à lui, réplique à l'aile dame en attaquant le Cavalier c3. Les Blancs obtiennent une position prometteuse, mais une série de coups passifs en milieu de partie permettent aux Noirs de prendre l'initiative, laissant les Blancs avec des pions doublés encombrants sur la colonne c. Les Blancs attaquent à l'aile roi et les Noirs se défendent

en laissant un pion blanc juste devant leur Roi. Ce pion agit comme un rempart et empêche les pièces lourdes des Blancs de faire échec au Roi noir. L'idée d'utiliser le pion adverse comme bouclier afin de protéger son propre Roi est un thème défensif important qu'il faut connaître. Les Noirs profitent de leur avantage, un fort Cavalier face à un Fou passif, pour cueillir les pions faibles des Blancs en finale.

Dans la **partie 6** (Timman-Bruzón), les Noirs répondent à 6.♙e3 par la suite à la mode 6...♘f6. 7.♙d2 ♙b4 8.f3 d5 9.0-0-0 ♙a5. L'ordre de coups avec 5...a6 au lieu de 5...♙c7 (le thème des chapitres 3 à 6) permet aux Noirs de conserver la possibilité de jouer directement ...♙a5. La suite de coups ...♙b4, ...d5 et ...♙a5 s'appelle "l'anti-Attaque Anglaise". Nous analyserons la traditionnelle Attaque Anglaise dans le chapitre 5 (parties 17 et 18). Timman sacrifie un pion dans l'ouverture pour obtenir la paire de Fous et cherche de l'activité à l'aile dame. Bruzón se défend bien et réussit à faire retomber la pression. L'initiative des Blancs s'essouffle et ils rentrent volontairement dans une finale de pions où ils ont un pion de moins et les Noirs des pions doublés. Bruzón semble se diriger vers la victoire, mais une simple imprécision permet à Timman de s'en sortir dans la finale grâce à une élégante combinaison qui évoque une étude.

La **partie 7** (Palac-Beliavsky) se poursuit par 6.♙e2 ♘ge7 7.f4. Les Blancs libèrent ainsi la case f2 pour un éventuel repli de la Dame en prévision d'un échange de Cavaliers en d4. Palac sort une nouveauté théorique intéressante et obtient l'avantage; Beliavsky défend prudemment et

un repli stratégique du Cavalier sur la première rangée lui permet d'échanger les pièces blanches les plus actives en attaque. Les Noirs sacrifient un pion pour obtenir des possibilités d'attaque, mais une suite imprécise laisse les Blancs sacrifier leur Dame contre la Tour et le Cavalier noirs. Les pièces blanches sont alors en mesure de soutenir leur pion passé très avancé.

Dans la **partie 8** (Zapata-Bruzón), les Blancs jouent la ligne populaire 6. ♖xc6 bxc6. Il s'agit de la variante d'échange. Les Blancs modifient la structure de pions et renforcent le centre des Noirs, mais en contrepartie ils peuvent développer rapidement leurs pièces

et exercer une certaine pression à l'aile roi. La variante d'échange, quoique tranquille dans de nombreuses ouvertures, est dans la Sicilienne Taimanov une variante aiguë et dynamique qui nécessite des connaissances théoriques à jour. Bruzón joue une nouveauté: il transfère sa Tour de l'aile dame à l'aile roi. Il sacrifie ensuite un pion pour compléter son développement et les Blancs tendent progressivement vers une position passive. Les Noirs rejettent la possibilité d'annuler en répétant les coups et continuent de renforcer leur position. Après une nouvelle imprécision de la part des Blancs, les Noirs sont récompensés par la possibilité de placer une élégante combinaison de mat.

## PARTIE 5

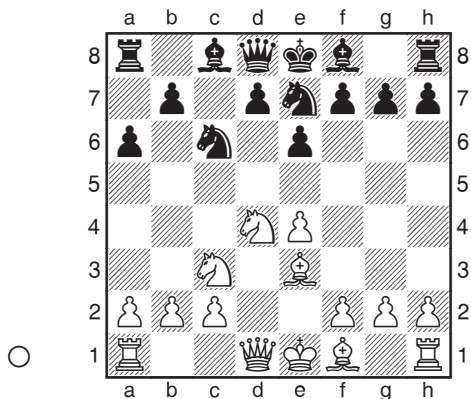
# Igor Nataf | Mark Taimanov

Match des Générations, Cannes 1998

1.e4 c5 2.♗f3 e6 3.d4 cxd4 4.♖xd4 ♗c6  
5.♗c3

5.♗b5 a été traité dans le chapitre 1.

5...a6 6.♗e3 ♗ge7 (D)



On appelle fréquemment ce coup de Cavalier la Taimanov "pure". Voici une citation

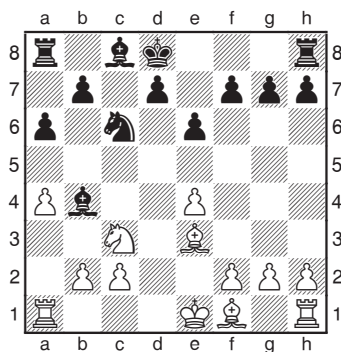
instructive de Taimanov lui-même: "L'objectif principal des Noirs dans cette ouverture est de faire en sorte que les pièces blanches actives perdent le contrôle de la case d4. Cette idée est mise en œuvre par un échange de Cavaliers au centre, suivi de ...♗c6 avec gain de temps". La tâche défensive des Noirs dans de nombreuses ouvertures est facilitée par un échange de pièces mineures. Cette manœuvre "d'échange et attaque" en est une illustration. Voici une autre citation intéressante de Taimanov concernant les perspectives du Cavalier depuis la case e7: "Dans le Système Taimanov, le Cavalier Roi dispose de possibilités défensives (...♗ge7-c8 et ...♗ge7-g6-e5) et offensives (...♗ge7-c6-a5-c4 ou ...♗ge7-g6-e5) originales. Cela permet aussi de libérer la case f6, qui est fréquemment utilisée pour activer le Fou de cases noires (...♗e7-f6)".

On considère généralement que le développement par ...♗ge7 est un peu provocateur,

même si beaucoup de très forts grands maîtres l'ont joué, parmi lesquels Andersson, Romanishin et plus récemment Volokitin. Les Noirs doivent faire particulièrement attention dans cette position à cause de quelques problèmes tactiques car les Blancs contrôlent la case b6. Aujourd'hui, la préférence va au système Paulsen avec ... ♗f6 et ... ♖c7. Nous aborderons cette variante par la suite.

### 7. ♗b3

7. ♗e2 sera traité dans les commentaires de la partie 7. Une alternative majeure est 7.a4 (pour contenir l'aile dame des Noirs) 7... ♗xd4 8. ♖xd4 ♗c6 (la manœuvre "d'échange et attaque") 9. ♖b6 (les Blancs optent pour la finale afin d'exploiter la faiblesse de la case b6) 9... ♗b4 10. ♖xd8+ ♗xd8 (D).



A présent :

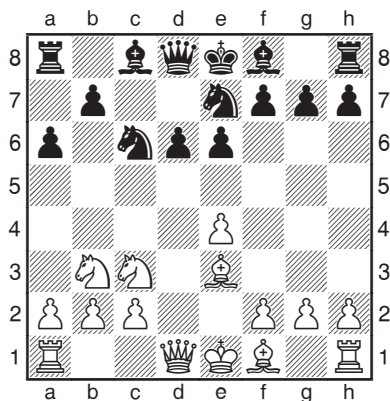
a) 11.0-0-0 ♗c7 12. ♗f4+ d6 13. ♗b1 e5 (13... ♗c5!? semble convenir pour les Noirs) 14. ♗e3 ♗e6 avec un jeu égal, Prié-Taimanov, Paris 1996.

b) 11. ♗b6+ ♗e7 12.0-0-0 d6 13.h4! (une technique utile pour mettre en jeu la Tour h) 13... ♗d7 14. ♖h3 ♖hc8 15.f4 ♗xc3 16. ♖xc3 et les Blancs ont l'avantage car ils disposent de la paire de Fous, Rogulj-Taimanov, Wrocław 1979.

### 7...d6 (D)

A l'origine, Taimanov préférait jouer 7...b5?. En 1989, il écrivit un paragraphe sur ce coup

qui allait revenir le hanter quelques années plus tard : "Peut-être le coup le plus sensé de tous. Premièrement, les Noirs réduisent le nombre de possibilités actives des Blancs à l'aile dame (8 ♗a4 ou 8.a4)". Il a été démontré par la suite qu'il avait évalué ce coup de façon trop optimiste : 8.a4! b4? (perd, mais 8...bxa4 9. ♗xa4 donne aux Blancs un net avantage en raison de l'affaiblissement de l'aile dame des Noirs) 9.a5! ♗xa5 (9... ♖b8 10. ♗a4 et l'avantage des Blancs est écrasant ; 9... ♗f5 10. ♗b6 ♖f6 11. ♗a4 ♗h4 12. ♖d2 offre également un énorme avantage aux Blancs à cause de l'aile dame très affaiblie et du retard de développement des Noirs) 10. ♗a4 (Taimanov a sûrement mésestimé la force de ce coup. Les Noirs doivent donner une pièce ou laisser la Dame en échange d'un matériel insuffisant) 10... ♗xb3 11. ♗b6 ♗xa1 12. ♖xa1 ♖b8 13. ♗xd8 ♗xd8 14. ♗e2 avec un avantage matériel décisif, Zaderman-Taimanov, Open de New York 1992.



### 8. ♖d2

Les Blancs peuvent s'en prendre à la paire de Fous en jouant 8. ♗a4!? (qui "mérite vraiment d'être approfondi", Burgess) 8...b5 9. ♗b6 ♖b8 10. ♗xc8 ♗xc8 et maintenant :

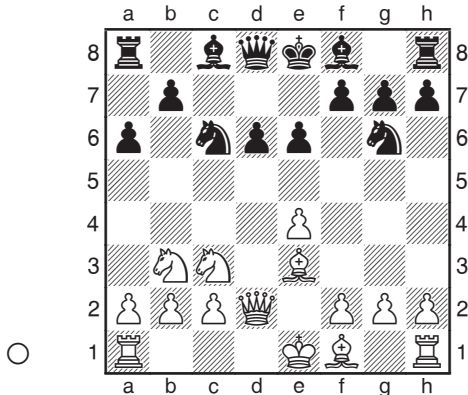
a) 11.a4 ♗a5 (suggéré par Taimanov. Son autre idée 11... ♖h4 semble risquée après 12.axb5 axb5 et maintenant 13. ♗d3 ou 13. ♖d3 offrent aux Blancs une confortable avance de

développement) 12. ♖d4 e5 13. ♗f3 ♗c4 14. ♙c1! ♙a5+ 15. c3 avec un net avantage blanc. A noter que 15... ♙e7 se heurte à 16. ♗d5 et les Blancs pénètrent sur les cases blanches.

b) 11. c4 ♙e7 12. ♖c1 ♗d7 13. cxb5 axb5 14. ♙e2 (14. ♗h5!? semble également fort) 14... 0-0 15. 0-0 ♗b7 16. f4 avec un léger avantage aux Blancs, Sulypa-Taimanov, Mémorial Stein, Lvov 2000.

Le problème des Noirs dans les lignes a) et b) est qu'ils n'ont aucune compensation (comme par exemple une avance de développement) pour la perte de la paire de Fous. Les Blancs obtiennent gratuitement la paire de Fous et le pion b isolé des Noirs est vulnérable.

8... ♗g6 (D)



9. a4

Les Blancs décident de contenir le développement des Noirs à l'aile dame. Une autre possibilité consiste faire le grand roque et à jouer au centre: 9. 0-0 b5 10. f4 ♙b6 11. ♗f2 (la Dame blanche libère la colonne d et s'aligne avec le Fou sur la diagonale g1-a7) 11... ♙e7 12. e5! (les Blancs modifient la structure de pions au centre afin d'enfermer le Fou de cases blanches des Noirs) 12... d5 13. ♙b6 ♗b8 14. h4! et les Blancs ont une forte initiative à l'aile roi. Cette variante illustre quelques thèmes clé qui tournent autour de la manœuvre ... ♗ge7-g6. Même si le Cavalier noir ne peut plus être attaqué par la poussée e5, il ne

génère aucune pression sur le centre blanc en g6. Par conséquent, le traditionnel plan d'expansion des Noirs à l'aile dame dans la Défense sicilienne, ... b5-b4, n'a plus autant de mordant car les Noirs ne menacent plus de gagner le pion e4. L'autre problème des Noirs est le temps supplémentaire qu'ils ont perdu pour amener leur Cavalier en g6 plutôt qu'en f6. Ils sont alors sujets à une nouvelle perte de temps car dans de nombreuses positions, il devient tentant d'attaquer le Cavalier g6 avec le pion h tout en gagnant un temps.

9... b6 10. f4 ♙e7 11. g3

Les Blancs se préparent à pousser le pion h.

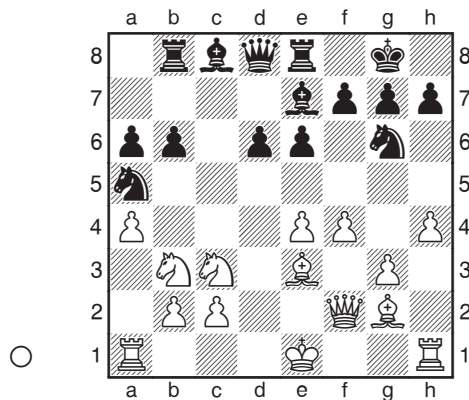
11... 0-0 12. h4 ♖e8

Les Noirs libèrent une case de repli potentielle pour leur Cavalier.

13. ♗f2 ♗b8 14. ♙g2

La poussée directe, 14. h5 ♗f8 15. h6 g6 16. ♙g2 ♗c7 17. 0-0, donne un avantage aux Blancs puisque leur développement est plus fluide et qu'ils disposent de perspectives d'attaque à l'aile roi.

14... ♗a5 (D)



15. ♗d2?

Chaque tempo est crucial dans une position aiguë et le repli du Cavalier est ici trop passif. Les Blancs devaient poursuivre leur plan et attaquer à l'aile roi en jouant 15. ♗xa5 bxa5 16. h5 ♗f8 17. 0-0 ♗c7 (17... ♙f6? 18. e5 est écrasant) 18. h6

g6 (et la pression sur la colonne b n'est qu'illusoire après 18... ♖b7 19.b3) 19. ♖hf1, et la position blanche est préférable car ils ont des pièces plus actives et des perspectives d'attaque à l'aile roi.

15... ♗f6 16.0-0

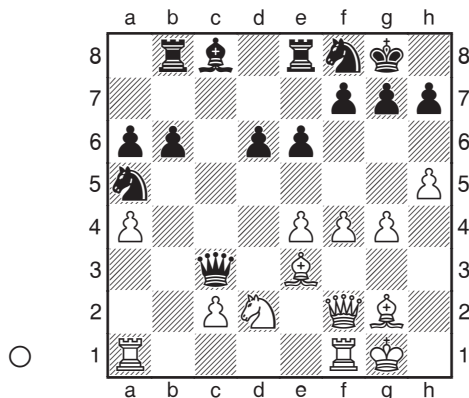
Ce coup manque d'aplomb. Il était toujours temps de jouer le tranchant 16.h5!?. Il suit 16... ♗xc3 17.bxc3 ♗f8 18.h6 g6 19.e5!? avec de bonnes perspectives d'attaque.

16... ♖c7 17.h5 ♗xc3 18.bxc3 ♗f8 19.g4

Les Blancs devaient chercher des complications par 19.h6!? gxh6 20.e5!? afin d'exploiter la vulnérabilité des cases noires.

19... ♖xc3?! (D)

Une des questions les plus fondamentales dans toute position est la suivante: "Quelle est ma pièce la plus mal placée, et que puis-je faire pour améliorer sa position?". Ici, la réponse est le Cavalier f8, et la solution est 19... ♗d7! pour remettre le capricieux Cavalier noir en jeu. Les pions doublés des Blancs ne peuvent pas aller bien loin; en capturer un ne fait que leur donner la possibilité d'activer leurs pièces.



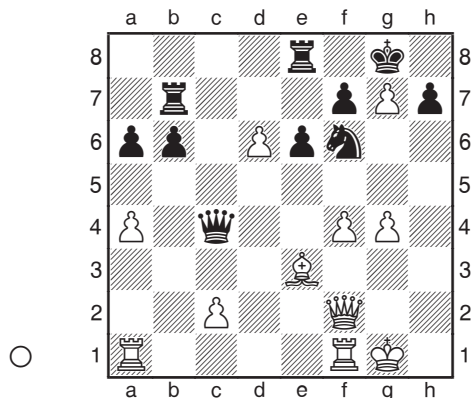
20.e5

Les Blancs doivent frapper à l'aile roi en jouant 20.h6! gxh6 (20...g6 21.f5! dynamite le roque noir) 21. ♗d4 ♖c7 (21... ♖xc2?? 22. ♖fc1 ♗d3 23. ♖c3 gagne la Dame) 22.e5, avec de bonnes possibilités d'exploiter le roque noir très affaibli.

20... ♗c4 21. ♗xc4 ♖xc4 22.exd6 ♗d7 23.h6 ♗b7!

Taimanov s'empresse d'échanger les Fous de cases blanches pour que le Cavalier dispose par la suite d'un poste avancé en d5.

24. ♗xb7 ♖xb7 25.hxg7 ♗f6! (D)



Taimanov montre une idée défensive essentielle dans cette position: laisser le pion blanc en g4 car il joue le rôle de bouclier pour le Roi noir.

26. ♖fd1?

Les Blancs devaient protéger le pion g4 et activer leur Fou en jouant 26. ♖f3 ♗d5 27. ♖ad1 ♗d7 28. ♗d4, avec des possibilités de contre-jeu.

26... ♗xg4 27. ♖f3 ♗xe3 28. ♖xb7

28. ♖xe3 était un moindre mal. 28... ♖c6 29. ♖d2 f6 avec un avantage aux Noirs car les pions blancs sont éparpillés.

28... ♗xd1 29. ♖xd1 ♖xc2 30. ♖f3 ♖d8

Les Blancs ont un pion passé, mais leur Roi est exposé et leurs pions sont tous vulnérables.

31.d7 ♖xa4 32. ♖d3 ♖xf4 33. ♖d2 ♖g5+ 34. ♗h2 ♖h5+ 35. ♗g3 ♖g6+ 36. ♗f4

36. ♖xg6 hxg6 37. ♗f4 f6! ne soulage en rien les Blancs car les pions blancs encore en jeu vont tomber comme dans la partie.

36... ♖xd3 37. ♖xd3 f6 38. ♖d6 ♗xg7 39. ♖xe6 ♖xd7 40. ♖xb6 ♖a7 0-1

Trois pions de plus. C'en est assez!

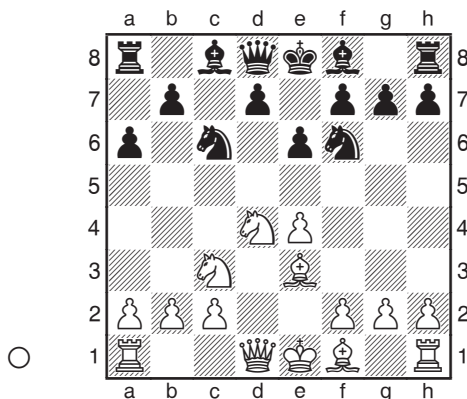


## PARTIE 6

## Jan Timman | Lázaro Bruzón

Match (7<sup>e</sup> partie), Willemstad 2005

1.e4 c5 2.♘f3 e6 3.d4 cxd4 4.♘xd4 ♘c6 5.♘c3  
a6 6.♗e3 ♘f6 (D)  
6...♘ge7 a été traité dans la partie 5.



7.♖d2

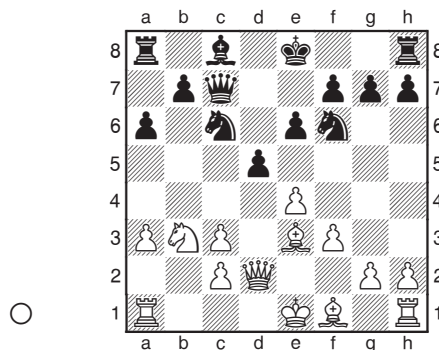
Les Blancs optent pour l'Attaque Anglaise: l'idée est de renforcer le centre avec ♗e3, ♖d2 et f3, souvent suivi d'une attaque à l'aile par g4. Cette suite s'appelle l'Attaque Yougoslave dans la Sicilienne Dragon (1 e4 c5 2.♘f3 d6 3.d4 cxd4 4.♘xd4 ♘f6 5.♘c3 g6 6.♗e3 ♗g7 7.f3), mais dans les années 1980 plusieurs grands maîtres britanniques de premier rang ont commencé à l'employer avec succès contre la Najdorf (1 e4 c5 2.♘f3 d6 3.d4 cxd4 4.♘xd4 ♘f6 5.♘c3 a6 6.♗e3 suivi de f3). L'Attaque Anglaise est également devenue une ligne importante de la Sicilienne Taimanov.

7...♗b4

7...♗c7 transpose dans une position qui surgit généralement après l'ordre de coups suivant: 1.e4 c5 2.♘f3 e6 3.d4 cxd4 4.♘xd4 ♘c6 5.♘c3 ♖c7 (au lieu de 5...a6) 6.♗e3 a6 7.♖d2 ♘f6. Cette position sera analysée dans le chapitre 5 (parties 16 à 18).

8.f3 d5 9.0-0-0

Les Blancs peuvent également jouer 9.a3 ♖a5! 10.♘b3 ♗xc3 11.bxc3 ♖c7 (D).



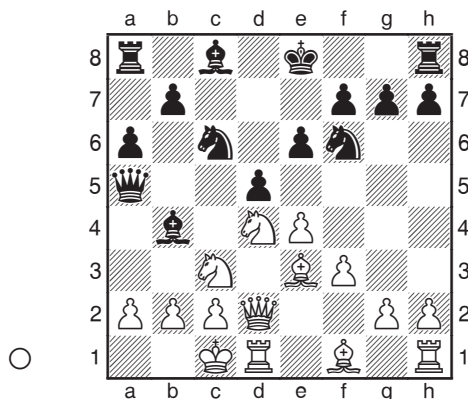
Les Blancs disposent de la paire de Fous pour compenser leur structure de pions désastreuse à l'aile dame. A présent:

a) 12.♗d3 dxe4 13.fxe4 0-0 (13...♘g4 14.♗f4 e5 15.♗g3 {Fluvia Poyatos-O.Korneev, Badalonne 2005} 15...0-0 16.0-0 transpose dans 13...0-0 14.0-0 ♘g4 15.♗f4 e5 16.♗g3) 14.0-0 ♘g4 (les Noirs doivent éviter l'imprudent 14...b6? 15.♖xf6! gxf6 {Panarin-Rublevsky, rpd. Internet 2004} 16.♖f2! ♖e5 17.♖f1 b5 18.♘d4 avec une forte attaque à l'aile roi) 15.♗f4 e5 16.♗g3 ♗e6 (16...♗b6+? 17.♖h1 ♗e6 18.♖ab1 ♖a7 a été considérée comme légèrement meilleure pour les Noirs d'après Fogarasi, mais après 19.♖f3 je préfère la position des Blancs: la Dame noire est hors jeu alors que les Blancs vont rapidement prendre le contrôle de la diagonale g1-a7 par h3 et ♗f2) 17.h3 ♖b6+ 18.♖h1 ♘e3 19.♖fe1 (19.♖f2 f5! suggéré par Fogarasi, semble bon pour les Noirs) 19...♘c4 20.♖e2 ♘d6 21.♗f2 ♖c7 avec un léger avan-

tage aux Noirs, Costantini-Delchev, Reggio Emilia 2001/2. Le Fou d3 n'est plus qu'un gros pion, le Roi noir est à l'abri et les Noirs peuvent commencer à attaquer les pions blancs isolés sur la colonne c.

b) 12.♙f4 e5! 13.exd5 exf4 14.dxc6 0-0 15.0-0 ♖xc6 16.c4 (16.♗b2 ♙e6 favorise aussi les Noirs, Critelli-Rizzitano, Sturbridge 2006) 16...♙e6 avec un léger avantage aux Noirs, Carlsen-Anand, rpd. León 2005. La structure de pions blanche à l'aile dame est une catastrophe et le Roi blanc est vulnérable.

9...♗a5! (D)



“L’anti-Attaque Anglaise” : les Noirs mettent leur Dame directement en a5 sans avoir perdu un temps au préalable avec ...♗c7. De cette manière, les Noirs accélèrent leur contre-jeu face au dispositif des Blancs. L’article de Tibor Fogarasi concernant cette variante et paru dans *NIC Yearbook 76* a suscité un regain d’intérêt pour cette ligne chez les joueurs de la Sicilienne Taimanov.

10.♘b3

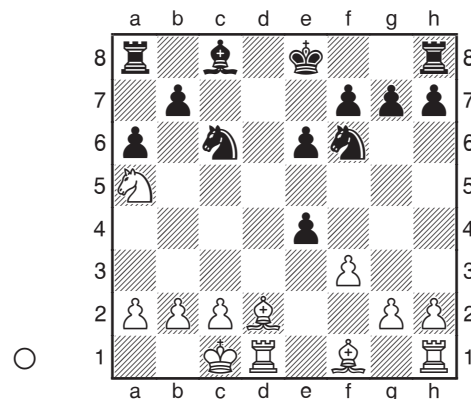
Une autre idée intéressante est 10.♘xc6!? bxc6 11.♙d4 ♙e7 (la suite osée 11...0-0!? 12.♗g5 ♘e8 mérite aussi d’être approfondie car les Noirs menacent ici de jouer ...c5) 12.♗b1 ♗b4! “avec du contre-jeu” selon Fogarasi (à noter que 12...0-0?? perd à cause de 13.♘d5!, un motif

tactique important qu’il faut connaître lorsque les Dames se trouvent toutes deux sur la diagonale e1-a5) 13.a3 ♗b7 et les Noirs semblent avoir un jeu confortable puisqu’ils ont un centre solide et qu’ils exercent une pression sur la colonne b.

10...♙xc3 11.♘xa5

Voilà l’idée qu’avaient les Blancs, et non pas 11.♗xc3? ♗xc3 12.bxc3 dxe4, où les Noirs ont gagné un pion.

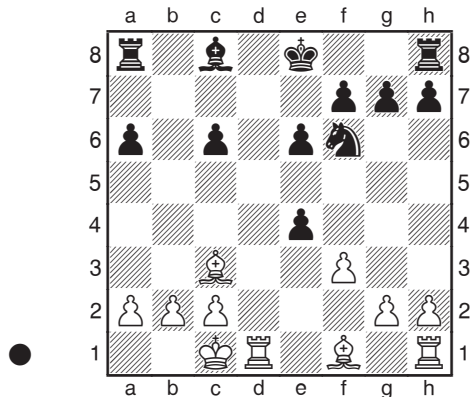
11...♙xd2+ 12.♙xd2 dxe4 (D)



13.♘xc6

Les Blancs peuvent aussi conserver les Cavaliers et essayer d’exploiter les cases noires faibles des Noirs par 13.♘c4!? 0-0 (13...exf3 14.gxf3 et les Blancs ont des compensations pour le pion, Pérez, *l’Informateur 87*) 14.♘b6 ♗b8 15.♙e3 ♗e8 16.♙c5 avec des compensations pour le matériel selon Pérez. Les Noirs doivent probablement rendre le pion afin d’atténuer la pression à l’aile dame en jouant ici 16...exf3 17.gxf3 ♘d5 (l’idée est d’ouvrir la diagonale h3-c8 pour le Fou noir) 18.♘d5 exd5 19.♗xd5 ♗e1+ 20.♗d1 ♗xd1+ 21.♗xd1 ♙e6 avec des chances égales: les Blancs ont la paire de Fous, mais les Noirs ont une meilleure structure de pions et n’ont aucune faiblesse.

13...bxc6 14.♙c3 (D)

**14...c5**

Les Noirs s'apprêtent à placer leur Fou sur la grande diagonale. Il y a ici plusieurs alternatives:

a) 14...exf3 15.gxf3 ♖g8 16.♗g1 et les Noirs ont des compensations pour le pion d'après Bruzón, *l'Informateur* 87.

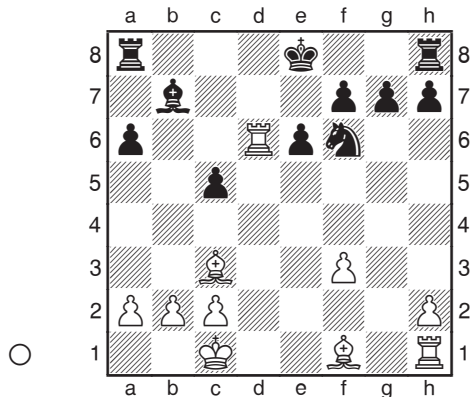
b) 14...♗e7!? (également suggéré par Bruzón) 15.fxe4 (l'idée est d'ouvrir la position pour les Fous blancs. 15.♙b4+ ♗e8 16.♙c3 avec répétition de la position) 15...♘xe4 16.♙xg7 ♗g8 17.♙d4 et la forte paire de Fous des Blancs offre de bonnes compensations pour le pion sacrifié.

c) 14...♗g8!? (pour protéger le pion g7 en prévision de ...♘d5) 15.♙xf6 gxf6 16.fxe4 ♗g4 17.g3 ♗xe4 18.♙g2 ♗c4 est convenable pour les Noirs.

**15.♗d6**

Une idée nouvelle. Dans une partie précédente de Bruzón, il fut joué 15.♙xf6 gxf6 16.fxe4 ♙b7 17.♙d3 ♗e7 18.♗hf1 ♗ag8 19.♗d2 h5 avec une finale égale, Rod.Pérez-Bruzón, Ch de Cuba, Varadero 2003.

15...exf3 16.gxf3 ♙b7 (D)

**17.♙xf6**

Timman décide d'échanger un de ses Fous contre le Cavalier avant que les Noirs n'aient l'occasion de jouer ...♗e7. En prenant le Cavalier maintenant, il affaiblit la structure de pions des Noirs en leur infligeant des pions doublés et en isolant le pion h. Les Blancs n'échangeraient pas volontairement un de leurs Fous contre le Cavalier s'il y avait égalité matérielle, mais ici ils ont un pion de moins et Timman a peut-être eu peur de 17.♙e2 ♗e7 18.♗b6 ♗a7 (les Noirs ont ici un léger avantage selon Bruzón) 19.♗b3 (la Tour se replie en prévision de ...♘d5) 19...♗g8, et les Noirs ont consolidé leur pion de plus.

**17...gxf6 18.♙e2 ♗e7 19.♗b6 ♗hb8 20.♗g1**

Bruzón propose 20.♗b3 ♙d5 21.♗c3 ♗c8 conduisant à un avantage noir. Les Blancs n'ont aucune compensation pour le pion dans cette position.

**20...♙d5 21.♗xb8 ♗xb8 22.♗g7 ♗h8**

Ce coup a l'air passif, mais la Tour blanche ne peut rien faire de concret sur la septième rangée. L'autre idée consiste à jouer 22...f5 23.♗xh7 (23.c4 ♙c6 24.♗xh7 ♗g8 avec un léger avantage aux Noirs, Bruzón) 23...♗g8 24.a3 ♗g2 25.♗d1 c4 avec un petit plus pour les Noirs d'après Bruzón.

**23.♗d2**



Les Blancs doivent conserver leur pion f dans cette position ainsi qu'au coup suivant. Après 23.♙xa6 ♘xf3, la marée de pions noirs est prête à avancer.

23...e5 24.♖e3 a5

24...f5 directement est fort aussi. Le pion a6 est empoisonné puisque après 25.♙xa6? f4+ 26.♖e2 ♖a8 les Noirs pénètrent sur la seconde rangée avec un avantage décisif.

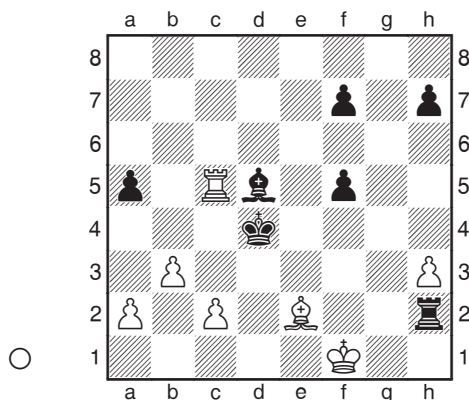
25.b3 f5 26.f4 ♖f6 27.♖g1 ♖e8 28.fxe5+ ♖xe5 29.♖f2 ♖e6!

Les Noirs menacent de gagner le pion h par ...♖h6.

30.♖g3 ♖h6

Timman commenta la dernière phase de cette partie pour *NIC Magazine 2005/5*. Il suggéra ici 30...♖g6 31.♖h3 h6 "et les Noirs peuvent continuer à consolider leur position". Cela semble fort pour les Noirs car leur Roi centralisé fait la différence après 32.♖c3 ♖g2+ 33.♖e1 ♖xh2 34.♖xc5 ♖d4 (il faut comparer cette position à celle après le 34<sup>e</sup> coup de la partie) 35.♖xa5 f4 36.♙c4 ♙xc4 37.bxc4 ♖xc2 et les Noirs ont un avantage décisif dans la finale de Tours grâce à leur Roi actif.

31.h3 ♖g6 32.♖c3 ♖g2+ 33.♖f1 ♖h2 34.♖xc5 ♖d4 (D)



35.♖xd5+!!

Une idée très raffinée: la Tour errante des Noirs est soudain prise au piège.

35...♙xd5 36.♙f3+ ♖d4

Je pense que les Noirs peuvent aussi annuler par 36...♖e5 37.♙g2 ♖d4! (37...♖f4?? perd à cause de 38.♖f2). A présent, les Blancs peuvent essayer:

a) 38.c4 ♖e3 39.♖g1 ♖xg2+ 40.♖xg2 ♖e2 41.♖g3 ♖e3 42.♖g2 avec une nulle par répétition.

b) 38.♖g1 ♖xg2+ 39.♖xg2 ♖c3 (39...♖e3?? perd à cause de 40.♖f1!) 40.a3 ♖xc2 41.b4 axb4 42.axb4 ♖d3! (un thème fréquent dans les finales de pions: le Roi menace d'arrêter le pion b des Blancs tout en prêtant main forte à ses propres pion passés) 43.b5 (43.♖f3 ♖c4 mène aussi à la nulle) 43...♖e2 44.b6 (44.♖g3 ♖e3 45.♖g2 ♖e2 répète la position) 44...f4 45.b7 f3+ 46.♖g3 f2 47.b8♖ f1♖ 48.♖b5+ ♖e1, nulle.

37.♙g2 ♖e3

Timman indique la ligne 37...♖c3 38.a3! ♖xc2 39.b4 axb4 40.axb4 ♖d3, qui conduit à la nulle.

38.♖g1 ♖xg2+ 39.♖xg2 ♖e2 40.♖g3 ♖e3 41.♖g2 1/2-1/2

Une finale fascinante avec nombre d'idées instructives.