

# I. La variante du Fou taquin et l'étau de Maróczy: 5.♘b5

## Introduction

Les quatre parties de ce chapitre présentent des lignes qui surviennent après 1.e4 c5 2.♘f3 e6 3.d4 cxd4 4.♗xd4 ♘c6 5.♗b5 d6 (5...♗f6 6.♗1c3 d6 7.♗f4 e5 8.♗g5 transpose dans une variante Sveshnikov qui n'est pas l'objet de ce livre).

Les parties 1 et 2 traitent de 6.♗f4, coup caractéristique de la variante du Fou taquin. Les Blancs sont disposés à perdre quelques temps afin d'attirer le pion noir en e5. L'objectif est de créer un avant-poste potentiel en d5 pour le Cavalier blanc. Cette ligne était la favorite du jeune Bobby Fischer, 11<sup>e</sup> champion du monde.

Les parties 3 et 4 traitent de 6.c4: l'étau de Maróczy. Les Blancs s'emparent d'un avantage d'espace et tentent de restreindre les possibilités de rupture des Noirs (...b5 et ...d5). Le 12<sup>e</sup> champion du monde, Anatoly Karpov, était un adepte de cette ligne qui correspondait parfaitement à son style de boa constrictor.

## Les parties

La **partie 1** (Z.Almási-Ivanchuk) illustre la variante du Fou taquin 6.♗f4 e5 7.♗e3 ♗f6. Le thème de cette partie est la volonté d'Ivanchuk d'échanger les Fous de cases blanches afin de réaliser la rupture ...d5 très rapidement – Almási n'a à aucun moment la possibilité d'utiliser la case d5 pour l'un de ses Cavaliers. Le pion de plus des Noirs au centre et l'avantage du Fou contre le Cavalier conduisirent au gain d'un pion.

Dans la **partie 2** (Erenburg-Gofshtein), les Noirs dévient de 7...♗f6 en jouant 7...♗e6. Une

lutte tendue se met en place: les Blancs contrôlent la case d5 alors que les Noirs disposent de la paire de Fous. Le développement agressif de la Dame noire en g5 est un élément clé: elle y est très bien placée puisque le Fou de cases noires des Blancs a été échangé contre un Cavalier noir. Les Noirs peuvent faire le grand roque en toute sécurité, chose peu commune dans la plupart des variantes de la Sicilienne, et leur paire de Fous devient très active. Erenburg ne parvint pas à créer de pression à l'aile dame, tandis que la puissante paire de Fous de Gofshtein harcelait le Roi blanc, ce qui a abouti au gain d'un pion central clé.

On retrouve l'étau de Maróczy, 6.c4, dans la **partie 3** (Ács-Cmilyte). Ici, les pions c4 et e4 donnent aux Blancs un léger avantage d'espace tout en paralysant le contre-jeu des Noirs au centre. Les Noirs répliquent par 6...♗f6 7.♗1c3 a6 8.♗a3 d5, que l'on appelle souvent le Gambit Kasparov, bien que le joueur hongrois Péter Dely ait été le premier à le jouer. Ács s'accroche au pion du gambit tandis que Cmilyte a de bonnes compensations grâce à sa paire de Fous, mais elle commet par la suite une erreur stratégique qui réduit la portée de son Fou de cases blanches. Les Blancs ratent le gain à plusieurs reprises et la partie se dilue en une finale de Fous de couleurs opposées.

Dans la **partie 4** (Sandipan-Nisipeanu), les Noirs jouent le coup plus traditionnel 8...0-0 (au lieu de 8...d5). Cela engendre une position typique du hérisson où les Blancs ont un léger avantage d'espace, mais où la position noire est très solide. Les Noirs lancent leur pion h en

avant afin d'affaiblir la chaîne de pions blanche. Après la capture du pion noir, un âpre combat tactique s'engage. Sandipan gagne deux pièces mineures pour une Tour, mais sa Dame est sensiblement hors-jeu, ce qui offre à Nisipeanu

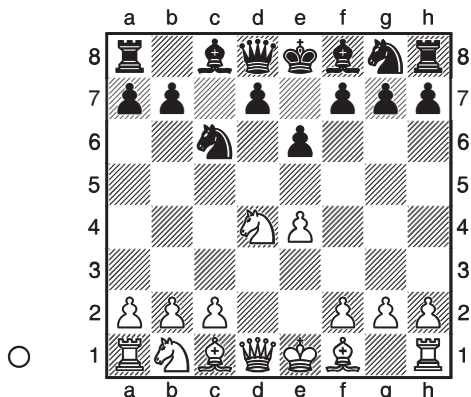
une forte initiative au centre. Il faut prêter une attention toute particulière à cette initiative: elle commence telle une brise légère, puis elle va peu à peu se transformer en ouragan.

1.e4 c5 2.♘f3 e6 3.d4 cxd4 4.♗xd4 ♘c6 (D)

## PARTIE I

# Zoltan Almási | Vasily Ivanchuk

*Polanica Zdroj 2000*



5.♗b5

Les partisans de ce coup considèrent qu'il s'agit d'une continuation de principe dans cette position – les Blancs cherchent à exploiter la vulnérabilité temporaire de la case d6. La plupart des joueurs de Sicilienne Taimanov ne craignent pas l'expédition du Cavalier car il s'agit déjà du troisième coup de la seule pièce blanche développée. Il est intéressant d'observer l'affrontement d'idées matérialisé dès le 5<sup>e</sup> coup des Blancs: après plusieurs coups de Cavalier, les Blancs cherchent à exploiter une case potentiellement faible, tandis que les Noirs croient aux avantages que leur procure leur pion de plus au centre.

La ligne principale, 5.♗c3 sera abordée dans les chapitres 2 à 6. Quelles sont les alternatives mineures des Blancs ?

a) 5.♗xc6 bxc6 6.♗d3 (l'échange des Cavaliers permet aux Blancs de développer leur Fou de façon agressive) 6...d5 7.0-0 ♗f6 8.♗d2 (à noter qu'on atteint souvent cette position dans la Défense Tarrasch de la Française après l'ordre de coups suivant: 1.e4 e6 2.d4 d5 3.♗d2 c5 4.♗gf3 cxd4 5.♗xd4 ♗c6 6.♗xc6 bxc6 7.♗d3 ♗f6 8.0-0) 8...♗e7 9.♣e2 0-0, avec des chances égales, fut joué dans Curdo-Rizzitano, Marlborough 2006 et dans plus de cent autres parties.

b) 5.c4 (la tentative directe de mettre en place l'étau de Maróczy n'est pas dangereuse car la diagonale a3-f8 est toujours ouverte et les Noirs peuvent rapidement obtenir du contre-jeu au centre) 5...♗f6 6.♗c3 (cette position peut également survenir dans l'Anglaise; l'ordre de coups typique est le suivant: 1.c4 c5 2.♗c3 ♗c6 3.♗f3 e6 4.d4 cxd4 5.♗xd4 ♗f6 6.e4) 6...♗b4 (le pion e des Blancs est déjà sous pression) 7.♗xc6 bxc6 8.♗d3 d5!? (le plus populaire 8...e5 suffit aussi pour égaliser) 9.exd5 exd5 10.0-0 0-0 avec des chances égales, Khachian-Rizzitano, North American Open, Las Vegas 2005; les Noirs ont complété leur développement et installé un

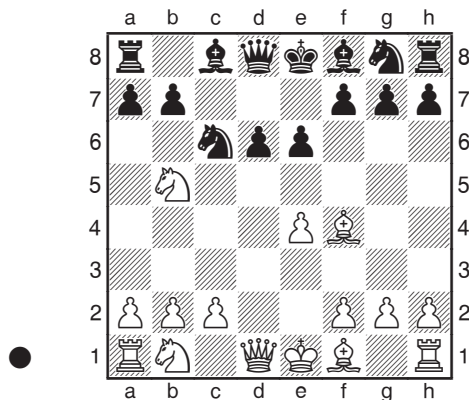
bastion au centre.

### 5...d6

C'est le coup le plus fréquent dans cette position. Une saine alternative est 5...♘f6 6.♗1c3 d6 7.♙f4 e5 8.♙g5, qui transpose dans une variante Pelikan/Sveshnikov; les deux joueurs ont réalisé un coup supplémentaire par rapport à l'ordre habituel 1.e4 c5 2.♘f3 ♘c6 3.d4 cxd4 4.♗xd4 ♘f6 5.♗c3 e5 6.♗db5 d6 7.♙g5. La variante Sveshnikov dépasse le cadre de cet ouvrage, mais il est important que les joueurs de 5.♗b5 soient préparés face à l'option 5...♗f6.

### 6.♙f4 (D)

Voilà le coup caractéristique de la variante du Fou taquin. 6.c4 correspond à l'étau de Maróczy et sera abordé dans les parties 3 et 4.



### 6...e5

La poussée du pion est le seul coup raisonnable dans cette position. Les Noirs devaient éviter 6...♗e5?!

a) 7.♙d4 a6 8.♙xe5 (8.♗xd6+?? ♙xd6 9.♙xe5 ♙a5+ et les Noirs gagnent une pièce – Zuckerman) 8...dxe5 9.♙xd8+ ♗xd8 10.♗5c3 ♗c7 avec des chances égales; le pion "de plus" des Blancs à l'aile dame est compensé par la paire de Fous des Noirs.

b) 7.♗1a3! (une idée très forte, qui vise la case c4) 7...a6 8.♙xe5 dxe5 9.♙xd8+ ♗xd8 10.0-0-0 ♗e7 (les Noirs doivent éviter le clouage

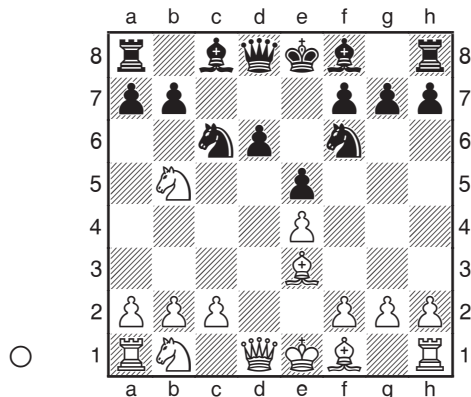
par 10...♙d7 11.♗c4! axb5 12.♗xe5 ♗f6 13.♗xd7 ♗xd7 14.♙xb5 ♗xa2 15.c4, où les Blancs sortent des complications avec une forte pression et un pion de plus) 11.♗d6 b5 (les Noirs doivent empêcher les Blancs de jouer ♗ac4-b6, avec une position écrasante) 12.c4 et les Blancs ont une forte initiative, Wahls-Teske, Bundesliga 1991/2. La position avancée du Cavalier blanc gêne le déploiement des pièces noires.

### 7.♙e3

Les Blancs ont perdu un temps avec leur Fou, mais en échange ils ont obtenu un avant-poste potentiel en d5.

### 7...♗f6 (D)

7...♙e6 sera traité dans la partie 2.



### 8.♙g5

C'est le troisième coup d'affilé du Fou blanc, mais l'idée reste cohérente par rapport au plan entamé par 5.♗b5: éliminer un défenseur de la case d5. L'autre possibilité est 8.♗1c3 a6 9.♗a3 (la partie a transposé dans une inoffensive variante secondaire de la Sveshnikov) 9...♗b8! (Fischer approuva ce coup subtil dans *Mes 60 Meilleures parties*) 10.♗d5 (les Blancs n'obtiennent rien après 10.♗c4 b5 {à noter que la case b6 est bien défendue} 11.♗d2 d5 avec un jeu égal; les Noirs ouvrent leur position et se débarrassent de leur pion arriéré) 10...♗xd5 11.exd5 ♗e7 avec un jeu égal; plusieurs parties récentes

ont montré que le Cavalier blanc était hors jeu et que les Noirs allaient poursuivre par ...♘f5, ...♙e7 et ...0-0 avec une position confortable.

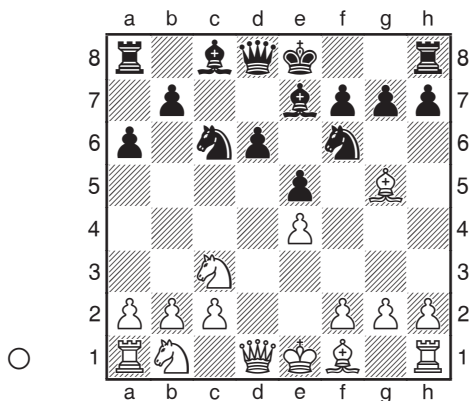
8...a6

8...♙e6 9.♘d2 a6 transpose dans la partie 2.

9.♘5c3

Cette approche tranquille est la préférée d'Almási. L'alternative 9.♙xf6 gxf6 10.♘5c3 f5 conduit à un jeu aigu. Une suite possible est 11.♖h5 ♘d4 12.♙c4 ♘xc2+! (ce coup fut suggéré par Burgess (2000) – ECO (2002) et Sommerbauer (2004) ne proposent que le coup inférieur 12...♖c7?) 13.♙d2 (13.♙e2? d5! 14.♞d1 {après 14...♙xd5 ♖f6, les Noirs ont inversé les rôles} 14...♘d4+ 15.♞xd4 exd4 16.♘xd5 ♙g7; l'attaque blanche a été repoussée et les Noirs disposent d'un avantage matériel décisif) 13...♖c7 14.♙xc2 ♖xc4 15.♘d2 avec des compensations pour le matériel sacrifié.

9...♙e7 (D)



10.♘d2

Une autre ligne populaire est 10.♙xf6 ♙xf6 11.♘d2 ♙e6 12.♘c4 0-0 (12...♘d4, avec des chances relativement égales, a aussi été joué) 13.♘d5 (13.♖xd6 est une autre variante aiguë) 13...b5 14.♘ce3 ♙g5 (les Noirs s'apprêtent à échanger leur Fou de cases noires contre l'un des occupants potentiels de la case d5) 15.♙e2 ♙xe3 16.♘xe3 ♘e7 avec un jeu équilibré,

Z.Almási-Emms, Ch. d'Europe par équipes, Batumi 1999. Les Noirs ont terminé leur développement et contrôlent à présent la vulnérable case d5.

10...♙g4!

Le Fou se développe en gagnant un temps. La suite plus fréquente 10...0-0 11.♘c4 ♙e6 12.♙xf6 ♙xf6 renvoie à la note précédente.

11.♙e2

Dans ses notes parues dans *l'Informateur* 79, Almási considère que la position après 11.f3 ♙e6 est légèrement favorable aux Noirs. Une des subtilités du dixième coup des Noirs est dévoilée par 12.♘c4 0-0 13.♙xf6 ♙xf6 14.♖xd6 ♙h4+ (cet échec exploite la vulnérabilité de la diagonale e1-h4 suite à 11.f3) 15.g3 ♖f6!, attaquant le pion f tout en libérant la case d8 pour une Tour: les Noirs ont une forte attaque. Une suite possible est 12.♙c4 0-0 13.♙e3 b5 14.♙b3 d5 (le jeu des Noirs est généralement commode s'ils peuvent jouer cette poussée libératrice en toute sécurité) 15.exd5 ♘xd5 16.♘xd5 ♙xd5 avec un jeu confortable pour les Noirs – le pion e5 leur procure un bon contrôle du centre.

11...♙xe2

En règle générale, dans cette structure de pions l'échange des Fous de cases blanches est censé profiter aux Blancs puisque cela permet d'éliminer un défenseur de la case d5, mais les Noirs sont en mesure de justifier cet échange en modifiant la configuration au centre avant que les Blancs n'aient l'occasion d'amener un Cavalier en d5.

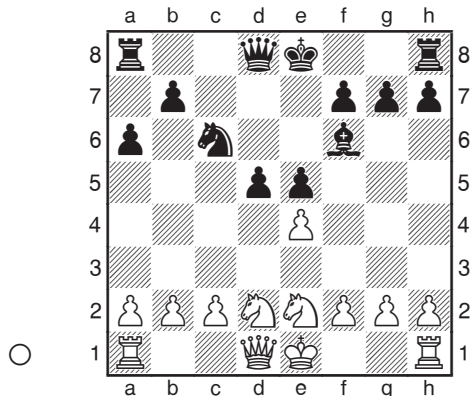
12.♘xe2

La prise alternative 12.♖xe2 ♘xe4 donne aux Noirs un net avantage selon Almási. Je pense que les Blancs peuvent poursuivre la lutte par 13.♘dxe4 ♙xg5 14.♞d1 (14.0-0 0-0 15.♖h5 ♙e7 et les Noirs se retrouvent avec un solide pion de plus); par exemple, 14...♘d4!? 15.♞xd4 exd4 16.♘xg5+ ♙f8 17.♖h5 avec une position peu claire.

**12...d5**

Les Noirs réalisent la rupture centrale libératrice sans pour autant avoir du retard de développement ; on peut déjà estimer que la position est égale.

13.♙xf6 ♘xf6 (D)



**14.0-0**

Une nouveauté à l'époque. Une autre idée est 14.♘c3 dxe4 15.♘dxe4 ♙e7 16.♘d5 (1/2-1/2, Fontaine-Lautier, Ch. de France, Val d'Isère 2004) 16...0-0 17.0-0 f5 avec un mince avantage aux Noirs, Fontaine-Nataf, Ch. de France par équipes 1999/00. La position des Noirs est légèrement préférable en raison de leur supériorité au centre.

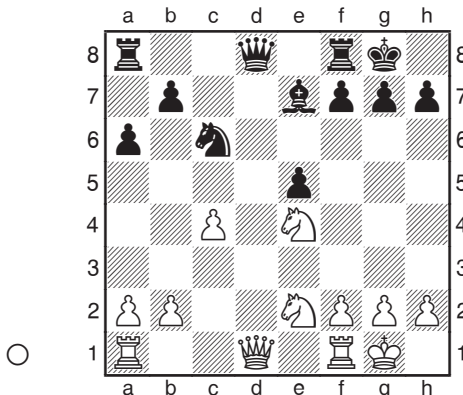
**14...0-0 15.c4**

Les Blancs tentent de conserver un certain contrôle du centre. L'autre possibilité, 15.exd5 ♗xd5 16.♘g3 ♗e6, est légèrement favorable aux Noirs puisqu'ils ont l'avantage d'avoir un Fou contre un Cavalier dans une position grand ouverte.

**15...dxe4**

Les Noirs pouvaient se créer un pion passé protégé par 15...d4, mais il est logique de conserver une position ouverte pour le Fou.

16.♘xe4 ♙e7 (D)



**17.c5**

17.a3 (Almásí donne cette position comme égale) 17...f5 18.♘d4c3 ♙c5 (le Fou noir surgit sur une diagonale clé) 19.♗d5+ (plus prudent que 19.b4 ♙d4 20.♘xd4 exd4 21.♘d5 f4 où les Noirs ont des possibilités d'attaque à l'aile roi) 19...♗xd5 20.♘xd5 ♘d4 21.♘ec3 avec des chances égales: le contrôle exercé par les Blancs sur la case d5 est compensé par le bon Fou des Noirs.

**17...♗c7 18.♗b3?!**

La voie la plus sûre pour les Blancs consiste à échanger un de leurs Cavaliers contre le Fou noir en jouant 18.♘2c3 ♗ad8 19.♘d5 ♗d7 20.♘xe7+ ♗xe7 avec une position équilibrée. Le coup de la partie est risqué, car si les Blancs ne prennent pas le contrôle de la case d6, leurs pièces seront très probablement repoussées et la supériorité du Fou deviendra manifeste. A présent, les deux joueurs s'empressent de lutter pour le contrôle de la colonne ouverte d.

**18...♗ad8 19.♗fd1 g6**

L'idée derrière ce coup est de déclouer le pion f en jouant ...♙g7 suivi de ...f5, pour chasser le Cavalier blanc du centre. Les Noirs pouvaient préparer ...f5 en jouant 19...♙h8, mais ils anticipent une finale où il serait préférable que leur Roi soit plus proche du centre.

**20.♗c4**

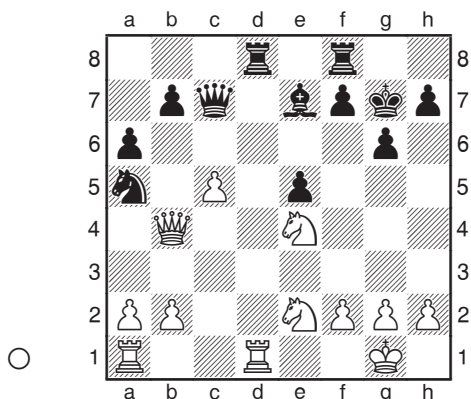
Les Blancs doivent éviter 20.♘2c3? ♘d4

21. ♖c4 b5 (Almási) 22. ♖f1 f5, car les Noirs prendraient le pion c avec un avantage décisif.

20... ♗a5! 21. ♖b4

Les Blancs sont également en difficulté après 21. ♖c3 f5 22. ♗d6 ♕xd6 23. ♖xd6 (ou 23.cxd6 ♖xc3 24. ♗xc3 ♗c4 et les Noirs gagnent le pion d) 23... ♖xd6 24.cxd6 ♖xc3 25. ♗xc3 ♖d8 et les Noirs s'empareront bientôt du pion d pour se retrouver avec un avantage matériel décisif.

21... ♗g7 (D)



22. ♗c3

Les alternatives :

a) 22. ♖ac1 ♗c6 23. ♖a3 ♖xd1+ 24. ♖xd1 ♖d8 25. ♖xd8 ♖xd8 donne un net avantage aux Noirs en raison de la pénétration de la Dame sur la colonne d et de la vulnérabilité du pion c blanc.

b) 22. ♗d6 ♗c6 23. ♖a3 b6 24. ♖xa6 ♗b4 25. ♖b5 bxc5 est également favorable aux Noirs puisque le Cavalier blanc est refoulé.

22... ♗c6 23. ♖c4 f5 24. ♗d6

Ce coup perd un pion, mais les Blancs ont également de sérieux problèmes après 24. ♗d5 ♖xd5 25. ♖xd5 fxe4 26. ♖xe4 ♖f4 27. ♖e2 ♕f6 28. ♖ad1 ♗d4, car les pièces mineures des Noirs sont nettement supérieures à la Tour blanche.

24... ♕xd6 25.cxd6 ♖xd6 26. ♖xd6 ♖xd6 27. ♖d1 ♗d4

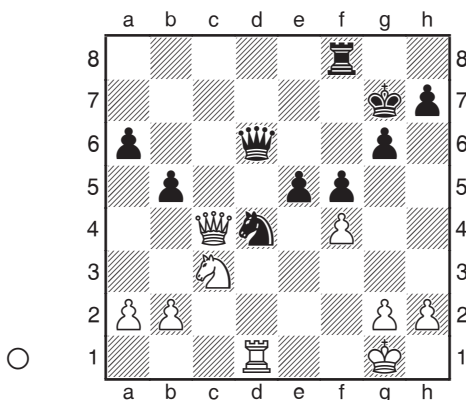
Les Noirs pouvaient aussi envisager 27... ♖e7

28.h3 ♖d8 avec un bon pion de plus.

28.f4!

Cette poussée du pion est quelque peu imprécise, mais les Blancs commençaient déjà à être à court de temps.

28...b5! (D)



Ivanchuk joue de manière très énergique afin d'exploiter son pion de plus et d'empocher le point entier.

29. ♖d3

La Dame blanche doit battre en retraite car 29.fxe5 perd la qualité après 29... ♗f3+! 30.gxf3 ♖xd1+ 31. ♗xd1 bxc4 avec un avantage matériel décisif.

29... ♖d8 30. ♗h1 b4 31. ♗e2 ♗b5

Les Noirs rendent provisoirement le pion de plus afin de simplifier et se retrouver dans une finale de Cavaliers gagnante; cela est possible grâce à la meilleure position de leur Roi (voir la note au 19<sup>e</sup> coup des Noirs).

32. ♖xd6 ♖xd6 33. ♖xd6 ♗xd6 34.fxe5 ♗c4 35.b3

35. ♗d4 est tout aussi futile: 35... ♗xb2 36. ♗c6 ♗d3 37.e6 a5 38. ♗xa5 ♗f6 et les Noirs n'ont plus qu'à cueillir le pion e avec une victoire facile en vue.

35... ♗xe5 36. ♗f4

Les Blancs replacent leur Cavalier afin d'attaquer les pions noirs de l'aile dame.

36...a5 37.h4 ♔f6 38.♗g1 ♜g4

Ce coup libère le passage pour le Roi noir.

39.♞d3 ♔e6

Le plan consiste à présent à jouer ...♞d5 suivi de ...♞d4 pour s'emparer des pions blancs de l'aile dame.

40.♞c5+ ♔d6 41.♞b7+ ♔c7 0-1

Les Noirs gagnent la finale de pions après 42.♞xa5 ♞e5 43.♔f2 ♔b6 44.♞c4+ ♞xc4 45.bxc4 ♔c5 46.♔e3 ♔xc4 47.♔d2 h6, car les Blancs ne peuvent éviter la création d'un pion passé noir à l'aile roi.

## PARTIE 2

# Sergei Erenburg | Leonid Gofshtein

Ch. d'Israël par équipes 2004

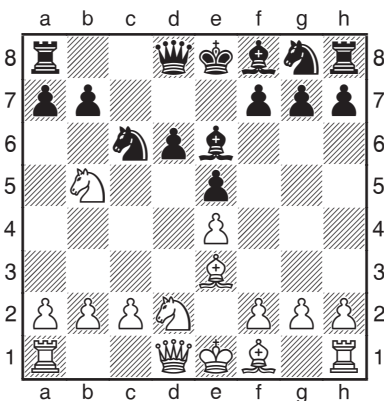
1.e4 c5 2.♞f3 e6 3.d4 cxd4 4.♞xd4 ♞c6 5.♞b5 d6 6.♞f4 e5 7.♞e3

Pour les commentaires des sept premiers coups, voir la partie 1.

7...♞e6

Le développement du Fou est une alternative raisonnable à 7...♞f6 (partie 1), et le jeu peut parfois transposer dans des lignes traitées dans la partie 1.

8.♞d2 (D)



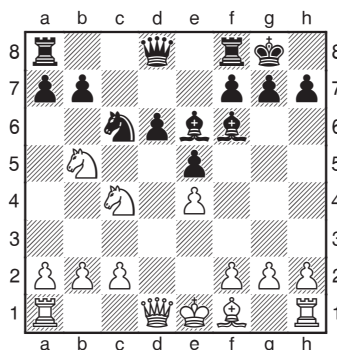
8...♞f6

Les Noirs doivent éviter l'erreur instructive 8...a6?! (ce coup est joué à contretemps lorsque le Fou est en e3 et la Cavalier en d2) 9.♞c3 ♞f6 (9...b5? 10.a4 b4 11.♞d5 est écrasant pour les

Blancs) 10.♞c4 (le Cavalier blanc se sert de la case b6 comme tremplin vers la puissante case d5) 10...b5 11.♞b6 ♞b8 12.♞bd5 ♞g4 (12...♞xd5 13.♞xd5!? ♞xe4 14.♞f3 ♞c5 15.0-0-0, "un gambit prometteur" selon Fischer) 13.♞c1! (13.♞e2 ♞xe3 14.♞xe3 g6 15.♞cd5 ♞h6 avec des chances pratiquement égales, Szalanczy-Lanka, Vienne 1991) 13...b4 (B.Wagner-W.Kulla, corr. 1998) 14.♞b1! et la position blanche est préférable car les Blancs contrôlent la case d5 alors que l'aile dame noire est affaiblie.

9.♞g5 a6

9...♞e7 10.♞xf6 ♞xf6 11.♞c4 0-0 (D) est tout aussi populaire.



Les Blancs disposent ici de trois façons différentes de capturer le pion d :