

INTRODUCTION

Le but de cet ouvrage est de permettre au joueur de club et au compétiteur de traiter la variante Taimanov de la Défense Sicilienne avec confiance, aussi bien avec les Blancs qu'avec les Noirs. Ce volume met l'accent sur la description des plans et des stratégies typiques pour chaque camp en analysant 25 parties de haut niveau – sans traiter en détail les sous-variantes. Les parties ont été choisies afin d'illustrer les divers thèmes de milieu de jeu et de finale de la Sicilienne Taimanov à travers une grande variété de lignes.

La Sicilienne Taimanov a été jouée par les huit derniers champions du monde et de nombreux joueurs de très haut niveau tels que Anand, Svidler, Lékó, Ivanchuk, Ponomariov et Judit Polgár l'ont intégrée à leur répertoire. Elle se caractérise par la flexibilité de la structure de pions et du développement des Noirs, qui peuvent par exemple :

- laisser leur pion en d7 et développer leur Fou de cases noires en c5, b4, ou d6 ;
- développer leur Cavalier g8 en e7 (la Taimanov "pure"), ou bien en f6 comme dans la variante Paulsen ;
- jouer la poussée d6 au moment opportun et transposer dans une Sicilienne Scheveningue.

J'ai joué la Sicilienne Taimanov avec les Blancs et avec les Noirs pendant de nombreuses années. Lorsque, il y a peu, je me suis remis à la compétition après une interruption de quinze ans, j'ai choisi d'en faire ma défense principale contre 1.e4 pour plusieurs raisons :

- la Taimanov offre aux Noirs une grande

souplesse, tant au niveau de leur structure de pions que du développement de leurs pièces. Le dispositif des Noirs recèle de nombreuses possibilités de contre et les Blancs doivent toujours surveiller la rupture ...d5.

- La théorie de la Taimanov est relativement moins vaste que celle d'autres lignes de la Défense Sicilienne comme le Dragon, la Najdorf et la Sveshnikov. Selon les goûts, cela peut représenter soit un avantage soit un inconvénient. La plupart des joueurs n'ont pas le temps d'étudier une ouverture pour laquelle il faut apprendre par cœur un manuel de la taille d'un annuaire téléphonique. La Sicilienne Taimanov est une ouverture de qualité, sans quantité de variantes à mémoriser.

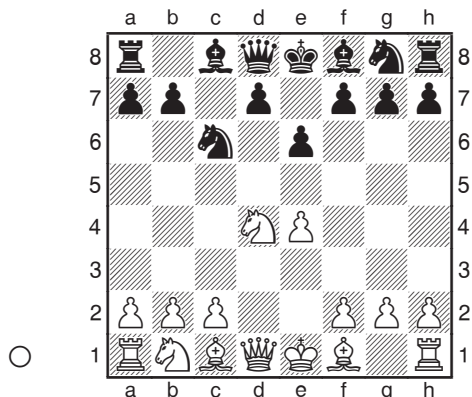
- Les lignes de la Défense Sicilienne où les Noirs jouent ...e6 au deuxième coup limitent grandement les options anti-Sicilienne des Blancs. Par exemple, il n'y a pas à se soucier des variantes avec ♗b5+.

Quelles variantes allons-nous traiter ?

1.e4 c5 2.♗f3 e6 3.d4

Les Blancs peuvent éviter la Sicilienne ouverte (où les Blancs ouvrent le centre en jouant d4, les Noirs prennent le pion par ...cxd4, et les Blancs poursuivent par ♗xd4) en jouant des coups tels que 3.b3, 3.c3 et 3.d3. En ce qui concerne ces systèmes d'anti-Sicilienne, y compris les alternatives blanches au deuxième coup, voir *Anti-Sicilians: A Guide for Black* de Dorian Rogozenko.

3...cxd4 4.♗xd4 ♗c6 (D)



La position du diagramme est le point de départ de la variante Taimanov de la Défense Sicilienne. J'ai modifié l'ordre de coups dans plusieurs parties afin de retomber dans cette séquence, par exemple :

• 1.e4 c5 2.♘f3 ♘c6 3.d4 cxd4 4.♘xd4 e6 était l'ordre de coups exact des parties 1, 9 et 14.

• 1.e4 c5 2.♘f3 ♘c6 3.d4 cxd4 4.♘xd4 ♖c7 5.♘c3 e6 était l'ordre de coups exact des parties 11, 12, 18, 19 et 23. L'idée sous-jacente de cet ordre de coups est de décourager 5.c4!? en raison de 5...♘f6 6.♘c3 ♘xe4!? 7.♘xe4 ♖e5 (les Blancs sont contraints de sacrifier un pion) 8.♘b5 ♖xe4+ 9.♗e2 ♖e5 10.f4 ♖b8 11.0-0 avec un jeu tendu, comme par exemple dans Grishchuk-Hráček, Bundesliga 2002/3.

5.♘c3

C'est le coup le plus populaire. Les Blancs peuvent aussi choisir entre :

• 5.♘b5, traité dans le *chapitre 1: variantes du Fou taquin et de l'étau de Maróczy*. La réponse standard de la Taimanov est 5...d6, et ici les Blancs ont le choix entre 6.♗f4 (la variante du Fou taquin) et 6.c4 (l'étau de Maróczy).

• 5.♘xc6 et 5.c4 sont des options mineures, toutes deux abordées dans le chapitre 1.

5...♖c7 (D)

5...a6 est traité dans le *chapitre 2: introduction*

à la Taimanov. A présent, il y a plusieurs possibilités :

• 6.♗e3 ♘ge7, que l'on appelle la Taimanov "pure" ; l'alternative 6...♘f6 conduit à une ligne de l'Attaque Anglaise après 7.f3, ou bien à la variante principale de la Paulsen après 7.♗e2.

• 6.♗e2 ♘ge7 est une autre version de la Taimanov "pure". 6...♘f6, qui est le coup le plus fréquent, transpose généralement dans des variantes qui surviennent après 5...♖c7.

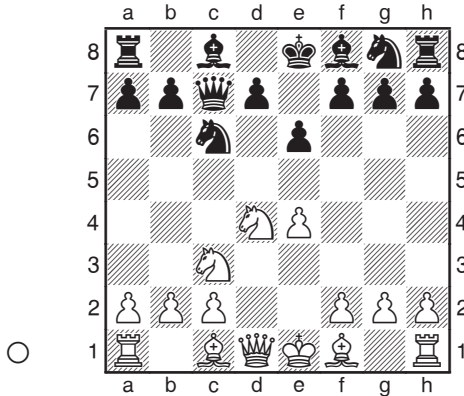
• 6.♘xc6 bxc6 est la variante d'échange. Les amateurs de la Sicilienne Taimanov considèrent que cette variante est satisfaisante pour les Noirs puisque les Blancs échangent un Cavalier qui a déjà joué trois fois contre un Cavalier qui n'a bougé qu'une seule fois. On pourrait discuter du fait que les Blancs ont déjà récupéré deux tempi car le coup ...a6 est moins utile pour les Noirs avec cette nouvelle structure de pions.

Examinons les différences entre 5...a6 et 5...♖c7 et les raisons pour lesquelles un joueur choisirait un coup plutôt que l'autre :

• 5...a6 s'adresse aux joueurs qui préfèrent s'orienter vers la Taimanov "pure" (variantes où les Noirs jouent...♘ge7 au lieu du plus populaire...♘f6). Ce coup permet également de tenter de gagner un temps par rapport à certaines variantes de l'Attaque Anglaise en évitant de jouer...♖c7 et en développant la Dame directement en a5. 5...a6 offre la possibilité aux Blancs de jouer 6.♘xc6 bxc6 (la variante d'échange), mais, ainsi qu'on l'a déjà dit, les puristes pensent que cette variante est tout à fait satisfaisante pour les Noirs en raison des deux tempi perdus par les Blancs.

• 5...♖c7 convient aux joueurs qui préfèrent s'orienter vers le dispositif traditionnel de la Taimanov/Paulsen avec ...♖c7 et ...♘f6. Ces joueurs peuvent aussi chercher à éviter la variante d'échange qui survient après 5...a6 6.♘xc6 bxc6. Le coup 5...♖c7 permet aux Blancs

de jouer la variante aiguë 6.♘db5 ♖b8 7.♙e3 a6 8.♙b6!? (l'Attaque Ponomariov), qui peut être évitée en jouant 7...♘f6 pour transposer dans une Sicilienne Scheveningue satisfaisante pour les Noirs. Autre différence: après 5...♗c7, les Noirs perdent certaines options avec ...♗a5 contre l'Attaque Anglaise, comme nous l'avons dit plus haut.



6.♙e3

C'est le coup le plus fréquent. Certaines alternatives sont passées en revue dans le *chapitre 3: les alternatives des Blancs au 6^e coup*:

- 6.♘db5 ♖b8 7.♙e3 a6!? (nous aborderons également le plus prudent 7...♘f6 8.f4 d6, qui transpose généralement dans une Sicilienne Scheveningue) 8.♙b6!? constitue la très pointue Attaque Ponomariov ;

- 6.f4 peut transposer dans d'autres lignes mais a son caractère propre ;
- 6.g3 est la variante du fianchetto ;
- 6.♙e2 est une alternative majeure, voir *chapitre 4: la variante souple*.

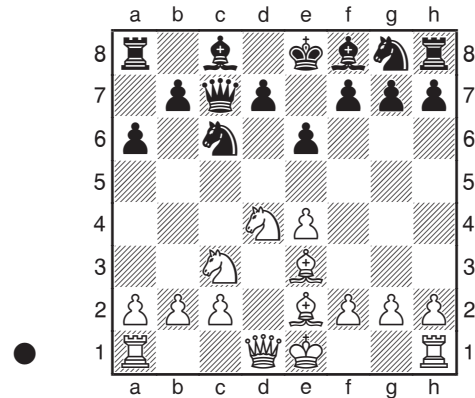
6...a6

Les Noirs jouent pratiquement toujours ...a6 dans la Taimanov afin d'éviter les idées tactiques des Blancs qui reposent sur ♘db5.

7.♙e2 (D)

Les alternatives des Blancs sont traitées dans le *chapitre 5: la variante aiguë*:

- 7.♗d2 conduit à la populaire Attaque Anglaise.
- 7.♙d3 est une autre variante dynamique.



7...♘f6

Cette position, ainsi que l'autre suite moins importante 7...b5, est examinée dans le *chapitre 6: la grande variante de la Paulsen*. A noter que l'on peut également arriver à cette position par un ordre de coups différent: 6.♙e2 a6 7.♙e3.

Je souhaite bonne chance au lecteur dans ses aventures avec la Sicilienne Taimanov!

James Rizzitano
Southborough, Massachusetts 2006