

## 2. Le Double Fianchetto

Dans ce court chapitre, nous nous concentrons sur la position principale du Double Fianchetto, qui survient après 1.c4 c5 2.♘f3 ♞f6 3.g3 b6 4.♙g2 ♙b7 5.0-0 g6 6.♞c3 ♙g7 7.d4 cxd4 8.♣xd4.

Le Double Fianchetto a gagné en popularité après que Kasparov ait démontré sa solidité et les possibilités de contre-jeu qu'il recèle dans ses matches face à Karpov, dans le milieu des années 1980. Il présente quelques caractéristiques communes avec le Hérisson, car les Noirs sont prêts à concéder aux Blancs un avantage d'espace en contrepartie d'une position flexible pourvue de possibilités de contre-attaque. Le fait que le Fou de cases noires des Noirs soit déjà sur la grande diagonale a naturellement un impact sur les événements, tout comme celui que les Blancs aient un accès plus aisé à la case d5, que les Noirs ne peuvent pas facilement couvrir par ...e6 en raison de la sensibilité du pion d6. Un détail mérite d'être noté

tout de suite : les manœuvres d'une Tour noire via c5 et éventuellement le long de la 5<sup>e</sup> rangée forment une partie importante de l'arsenal des Noirs – cette idée a été montrée par Kasparov, et apparaît plusieurs fois dans ce chapitre. Bien sûr, une méthode aussi audacieuse nécessite toujours d'être justifiée par les facteurs spécifiques de la position.

### Les parties

Dans la **partie 6**, les Blancs débute une attaque sur le Roi noir sans préparation adéquate, et les Noirs contre-attaquent avec succès en utilisant des méthodes typiques.

Par contraste, la **partie 7** illustre une attaque bien structurée des Blancs, qui se révèle fructueuse quand les Noirs échouent à trouver la défense correcte.

## PARTIE 6

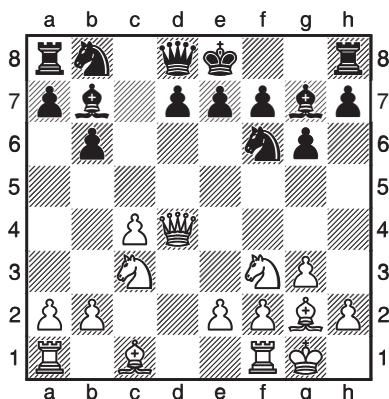
## Miguel Illescas | Zoltán Almási

Ch d'Europe par équipes, Göteborg 2005

1. ♖f3 ♗f6 2. c4 b6 3. g3 c5 4. ♗g2 ♗b7 5. 0-0 g6  
6. ♗c3 ♗g7 7. d4 cxd4

Les Noirs peuvent dévier de la suite principale en jouant 7... ♗e4, mais cela ne jouit pas d'une bonne réputation.

8. ♖xd4 (D)



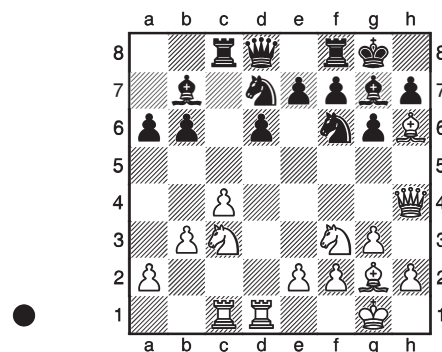
Comme nous l'avons remarqué plus haut, le Double Fianchetto est un proche parent du Hérison, mais les différences sont nettes. Le Fou g7 est clairement plus actif sur la grande diagonale qu'il ne l'est en e7. Structuellement, quand le pion bougera en d6 il ne sera pas immédiatement vulnérable, mais d'un autre côté la case d5 est faible, et les cases noires de l'aile roi vont devenir faibles si le Fou g7 vient à être échangé.

8...d6

C'est le coup le plus souple, et peut-être le meilleur. Les Noirs effectuent des coups de développement utiles sur l'aile dame avant de définir la position de leur Roi en roquant.

Au lieu de cela, l'automatique 8...0-0?! est imprécis – les Blancs répliquent 9. ♖h4!, avec l'idée d'échanger les Fous de cases noires par ♗h6 sans

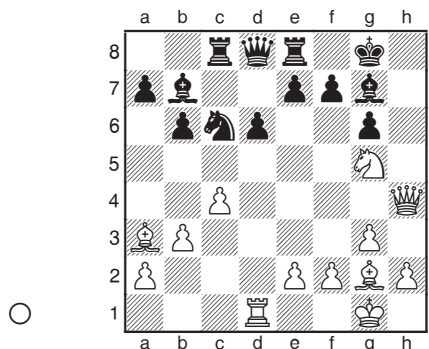
perte de temps. Après 9...d6 10. ♗h6 ♗bd7 11. ♖fd1 ♗c8 12. b3 a6 13. ♖ac1 (D), voilà un exemple instructif :

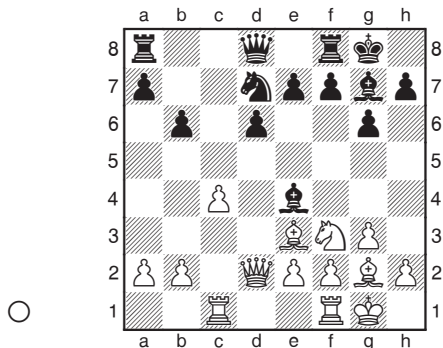


13... ♗xh6? (ceci est une grave erreur : les Noirs permettent à la Dame adverse de dominer plusieurs cases sur l'aile roi ; meilleur est, par exemple, le typique 13... ♖c5, menaçant ...♗h5 et forçant les Blancs à échanger les Fous – les Blancs joueraient alors 14. ♗xg7 et rapatrieraient ensuite leur Dame au centre, une fois sa tâche sur l'aile roi accomplie) 14. ♖xh6 b5. L'idée des Noirs est d'exploiter le fait que la Dame blanche est en h6 pour tenter de créer du contre-jeu sur l'aile dame, mais les inconvénients sont plus grands. Après 15. ♗g5! ♗xg2 16. ♗xg2 bxc4 17. ♗d4 cxb3 18. ♗h4 ♗e8, l'analyse montre que les Blancs obtiennent un avantage décisif au moyen de 19. ♗ce4!. Au lieu de quoi Gústafsson-Babula, Bundesliga 2003/4, continua par 19. ♗xh7 ♗h5 20. ♗xh5 gxh5 21. ♖g5+ ♗xh7 22. ♖xh5+ ♗g7 23. ♖g5+ ♗h7 24. ♖h5+ ♗g7 25. ♖g5+ 1/2-1/2. Bien que le jeu se développe rarement sous la forme d'une telle attaque directe contre le Roi, cela prouve que les Noirs ne doivent pas sous-estimer l'importance de la sécurité de leur Roi.

## 2. Le double fianchetto

Un autre coup possible est 8...♘c6, qui n'est pas à la mode. Après 9.♖f4 (retarder le roque permet aux Noirs de contrer 9.♗h4 par 9...h6!, empêchant ♗h6, et menaçant de harceler la Dame blanche avec un possible ...g5) 9...♞c8 10.♞d1 (rendant inconfortable le placement de la Dame en d8, tout en soutenant un éventuel ♘d5) 10...d6 11.b3 (un coup quasiment toujours utile ; une autre possibilité est 11.♗d2 pour jouer ♞ac1) 11...♘e4?! (en jouant 11.b3, les Blancs ne craignent pas ce bond ; 11...0-0 est meilleur, la partie pouvant alors se poursuivre par 12.♗b2 ♖c7 13.♗h4 a6 14.♗h3 {remarquez ce coup qui active le Fou : il revient dans beaucoup de positions} 14...♞b8 15.♞ac1, avec la partie la plus agréable pour les Blancs) 12.♘xe4! ♗xa1 13.♗a3 ♗g7 14.♘fg5 0-0 15.♘xh7! ♘xh7 16.♘g5+ ♗g8 17.♗h4 ♞e8 (D).





13. ♖h3 (cette idée apparaît fréquemment : les Blancs évitent l'échange du Fou et exercent une pression sur le Cavalier d7, avec l'idée d'un futur f3 suivi de e4) 13... ♗e5 (un préliminaire à ...a6 ; après le 'naturel' 13...a6, les Blancs obtiennent un jeu quelque peu meilleur par 14. ♕xd7 ♜xd7 15. ♕xb6 ♕xf3 16. exf3 ♜b7 17. ♕d4 ♕xd4 18. ♜xd4 ♜xf3 19. ♜f1) 14. ♗d4 a6 15. b3 ♜c7 16. f3 ♕b7 17. ♗c2 ♜ab8 18. ♗b4 e6, et les Noirs ont fait tout le nécessaire et obtenu un bon jeu.

#### 11.b3 0-0

Il était toujours possible de retarder le roque avec encore un autre coup utile, 11...a6. Le saut 12. ♗d5 est inoffensif – après 12...0-0, dans la rencontre Illescas-Khalifman, Dos Hermanas 2003, les Blancs ne trouvèrent aucune façon d'intensifier la pression, et simplifièrent avec 13. ♗xf6+, qui ne causa aucun problème aux Noirs.

#### 12. ♜h4

Ou 12. ♜d2 a6 13. ♜fd1, et ensuite :

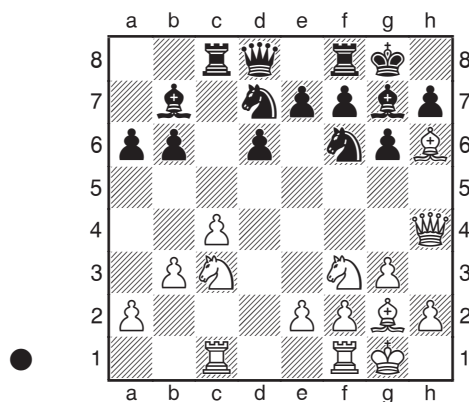
a) 13... ♗e4 14. ♗xe4 ♕xe4 (avec cet échange, la poussée ...b5 gagne en force) 15. ♗e1 ♗f6 (15... ♕xg2 16. ♗xg2 b5 semble plus logique, avec une position raisonnable), et après la manœuvre familière 16. ♕h3!, la position noire se dégrade étonnamment vite. Dans la partie Ivanchuk-Aronian, Morelia/Linares 2006, il suivit 16... ♜b8 17. ♗d3 ♕a8 (avec du recul, 17... ♕b7 est meilleur) 18. f3! e6 19. ♕f2! ♜e8?! 20. ♗b4! et la position noire devint critique.

b) 13... ♜e8 fut joué dans la rencontre Gulko-Grishchuk, Beersheba 2005, où une position simi-

laire survint après 14. ♕h3 ♜c7 15. ♕h6 ♜c5 16. ♕xg7 ♕xg7 17. ♜d4 ♜c7 18. e4 ♕g8 – l'avantage des Blancs est minime.

#### 12...a6 13. ♕h6 (D)

L'alternative est d'occuper la colonne centrale avec le naturel 13. ♜fd1, que nous verrons dans la prochaine partie.



#### 13... ♜c5

Ce coup est sûrement déjà dans l'arsenal positionnel du lecteur. Il menace ...♜h5, soutient ...b5, et déblaie le passage pour transférer la Dame vers l'aile dame.

#### 14. ♗g5?!

Trop optimiste. 14. ♕xg7 ♕xg7 est plus naturel. Alors :

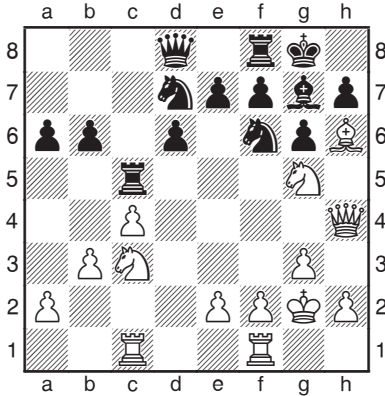
a) Revenir au centre par 15. ♜d4 est aussi une continuation naturelle. Un exemple illustre, un peu dévalué par le fait qu'il s'agissait d'un blitz, continua par 15... ♜a8, après quoi 16. ♜fd1 permit 16...b5, résolvant les problèmes des Noirs. Yermolinsky-Kasparov, Wijk aan Zee (blitz) 1999, se poursuivit par 17. cxb5 axb5 18. b4 ♜c4 19. ♜e3, et ici, au lieu de 19... ♜a3, le naturel 19... ♜fc8! était meilleur. Les Blancs peuvent améliorer avec l'agaçant 16. ♗a4!, de telle sorte qu'il est meilleur de jouer 15...b5!, avec un bon jeu.

b) Dans la rencontre Suvrajit-Konguvel, Ch Indien (Visakhapatnam) 2004, il suivit 15.a4, stoppant ...b5, mais la position des Noirs est saine et

## 2. Le double fianchetto

ils se réorganisèrent sans problèmes par 15...♔a8  
16.♔d4 ♖fc8 17.♖cd1 ♗e5 18.♗e3 ♖8c7 19.♗e1 ♕xg2  
20.♗xg2 ♖c6 21.f3 e6, avec une bonne partie.

14...♕xg2 15.♖xg2 (D)



15...b5!

C'est une course entre l'attaque noire sur l'aile dame et celle des Blancs sur l'aile roi. Aucun chemin permettant aux Blancs de réaliser des progrès n'est visible, alors que les Noirs frappent facilement les premiers à l'aile dame.

16.♗d5

Continuant l'offensive, mais le Roi noir est fermement défendu. Après 16.♕xg7 ♖xg7 17.♗ge4 (si 17.♗ce4, alors 17...h6! gagne du matériel), la structure des Blancs est endommagée par 17...♗xe4 18.♗xe4 ♖h5 19.♗f4 bxc4, puisqu'ils doivent reprendre avec le pion.

Si 16.cxb5, les Noirs deviennent dangereusement actifs le long des colonnes de l'aile dame après 16...♔a8+! 17.♗f3 ♖fc8, 18.♕d2 pouvant être contré par 18...g5 suivi de 19...g4.

16...bxc4 17.bxc4 e6 18.♗f4

Les Blancs émergent avec une faiblesse en c4 sans aucune compensation après 18.♕xg7 ♖xg7 19.♗xf6 ♗xf6.

18...♖e8

Se prémunissant contre la menace 19.♕xg7 suivi de ♗xe6+. L'attaque blanche a besoin de renforts, mais il semble qu'aucun chemin ne permette à ces

derniers d'arriver.

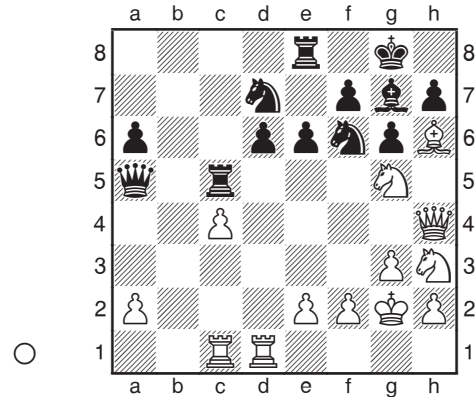
19.♖fd1

Après le spectaculaire 19.♕xg7 ♖xg7 20.♗h6+!?, la Dame est en sécurité, mais après 20...♖g8!, l'attaque des Blancs débouche sur une impasse.

19...♔a5!

Menaçant de gagner le Cavalier g5, et forçant des concessions. Le champ de bataille est décalé à l'aile dame, et les pièces blanches sont éloignées, de telle sorte que l'issue de la partie n'est pas difficile à prévoir.

20.♗fh3 (D)



20...♖c7!

Avec la menace 21...d5.

21.e4 ♗e5

S'emparant du pion c4 – le reste est simple.

22.f3 ♗xc4 23.♖c3 ♔a5 24.♕xg7 ♖xg7 25.e5 ♗xe5  
26.♖xc5 ♖xc5 27.♗f4 ♗d5 0-1