

I. Le Hérisson

Au début des années 1970, certains joueurs commencèrent à employer une nouvelle formation appelée le 'Hérisson', allant contre les principes admis jusqu'à cette époque, qui le considéraient douteux. Les principaux pionniers furent Ulf Andersson et Ljubomir Ljubojević. Ils furent bientôt suivis par la plupart des plus forts maîtres, qui enrichirent grandement le jeu de leurs idées personnelles et de variantes concrètes originales.

Cette sorte de formation contre la configuration Maróczy des Blancs est de grande importance, puisqu'elle peut découler de plusieurs suites et ouvertures différentes, telles que la Sicilienne Kan après 1.e4 c5 2.♟f3 e6 3.d4 cxd4 4.♞xd4 a6 5.Bd3 ♞f6 6.0-0 d6 7.c4 ou la Taimanov après 1.e4 c5 2.♟f3 ♞c6 3.d4 cxd4 4.♞xd4 e6 5.♞b5 d6 6.c4, entre autres variantes. Elle peut aussi survenir de la Nimzo-indienne, après 1.d4 ♟f6 2.c4 e6 3.♞c3 ♟b4 4.♞c2 c5 5.dxc5 0-0 6.a3 ♟xc5 7.♟f3 ♞b6 8.e3 ♟e7, etc. Il est de ce fait essentiel de connaître cette structure – c'est aussi important que de connaître les stratégies qui sous-tendent d'autres structures typiques, telles que le pion-dame isolé, les pions pendants, l'étau de Maróczy contre la variante du Dragon, etc. Il est bien connu que la Ruy Lopez était étudiée en profondeur par la célèbre 'École Soviétique' parce que sa compréhension était utile pour beaucoup d'autres structures et ouvertures. Nous en avons ici un parallèle moderne.

Les parties

La **partie 1** illustre les principaux plans après 1.c4 c5 2.♟f3 ♞f6 3.♞c3 e6 4.g3 b6 5.♟g2 ♟b7 6.0-0 ♟e7 7.♞e1 d6 8.e4 a6 9.d4 cxd4 10.♞xd4 ♞c7 11.♟e3 0-0 12.♞c1 ♞e8. Dans cette partie, après avoir affaibli la position du Roi noir, les Blancs utilisent avec succès le sacrifice thématique ♞d5. Ce sacrifice est une idée

que les deux camps doivent prendre en compte dans le Hérisson, particulièrement après ...♞c7 et ♞c1.

Dans la **partie 2**, nous analysons le coup prophylactique ...h5 dans la ligne 12...♞bd7 13.f4 h5. Nous verrons ici un cas où le sacrifice ♞d5 ne réussit pas aussi bien – les Noirs obtiennent une contre-attaque sur le Roi blanc, mettant en relief sa situation exposée.

Les parties 3 et 4 traitent des suites qui découlent de 7.d4 cxd4 8.♞xd4, qui fut pendant de nombreuses années la plus commune des positions de Hérisson.

Dans la **partie 3**, nous jetons un coup d'œil à la variante 8...d6 9.♟g5. Nous décrivons ici les plans typiques de cette variante. Le but premier des Blancs est d'attaquer l'aile dame des Noirs, et dans beaucoup de suites le contrôle de la case c6 est un thème majeur.

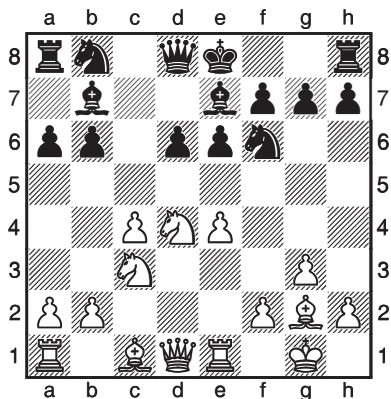
Le sujet de la **partie 4** est 8...♞c6, qui fut très en vogue dans les premiers jours de la variante avant que Andersson et Ljubojević ne montrent dans les années 1970 le potentiel de la formation avec ...♞bd7. La partie culmine avec une attaque typique contre le Roi des Noirs.

La **partie 5** illustre une structure différente, dans laquelle les deux camps décident au tout dernier moment de dévier du Hérisson : les Blancs jouent 7.♞e1, que les Noirs contrent par 7...♞e4, empêchant la poussée e4 des Blancs. Une issue possible est un Hérisson modifié, où les Cavaliers c3 et f6 ont disparu de l'échiquier. Dans cette partie, les Blancs choisissent une structure inhabituelle dans laquelle les pions doublés leur assurent la mainmise au centre. La bataille consiste alors à démontrer la force ou la faiblesse de ces pions. Dans le cas présent, le combat s'achève en faveur des Blancs.

PARTIE I

Robert Ruck | Robert Markus*Olympiades, Calvia 2004*

1. ♖f3 ♗f6 2. c4 c5 3. ♗c3 e6 4. g3 b6 5. ♕g2 ♖b7
6. 0-0 ♗e7 7. ♖e1 d6 8. e4 a6 9. d4 cxd4 10. ♗xd4 (D)



Nous atteignons l'une des positions principales du Hérisson. Tous les Hérissons ne sont bien sûr pas les mêmes - le placement du Fou-roi des Blancs peut varier, et ceci a un impact profond sur les plans des deux camps. Dans la Sicilienne, il est souvent placé en d3, d'où son influence sur l'aile roi est plus importante. Depuis g2, il contrôle mieux le centre, ce qui n'exclut pas un assaut sur l'aile roi.

La stratégie des Noirs paraît relativement simple : ils doivent attendre les actions des Blancs, et tenter d'y réagir par des percées opportunes avec ...d5 et/ou ...b5. Si les Blancs n'entreprennent aucune action spécifique, les Noirs vont généralement manœuvrer leurs pièces sur leurs deux premières rangées, avec pour objectif de rester flexibles, prêts à contrer la diversité des plans que les Blancs pourraient adopter. Une idée courante est le transfert du Fou de e7 vers g7, pour renforcer l'aile roi – aussi longtemps que la faiblesse de la grande diagonale ne devient pas un problème plus important ou que le pion d ne souffre pas de l'absence du Fou. Sous certaines

conditions, le Fou e7 a une autre destination sur la diagonale h2-b8, comme nous le verrons plus tard.

10... ♖c7

Une erreur typique est d'oublier que le Fou b7 n'est pas protégé, en jouant par exemple 10...0-0?, qui perd sur 11.e5.

11. ♗e3 0-0

Étant à ce point en retard de développement, le gourmand 11... ♖xc4? est mauvais. Il peut suivre 12. ♖c1 ♖b4, et maintenant, entre autres, 13.e5! dxe5 (comme souvent, si 13... ♗xg2, alors 14.exf6 gagne) 14. ♗c2 suivi de ♗xb7.

12. ♖c1

Les Blancs ont terminé leur développement et empêché un futur ...♗c6 en raison du sacrifice thématique ♗d5.

12... ♖e8

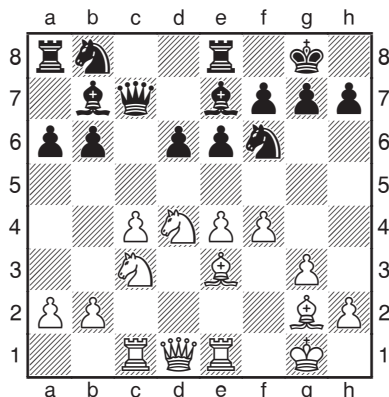
Ce coup est souvent utile. Il donne la case f8 au Fou e7, préparant son transfert éventuel vers g7. Puisque le Fou c8 est en b7, le pion e6 est habituellement attaqué par un f4-f5 blanc, et maintenant les Noirs peuvent défendre e6 par ...♗f8. Cela prépare également une contre-attaque à long terme : quand les Blancs jouent f4, avançant sur l'aile roi, l'éventuelle réaction des Noirs ...d5 peut laisser la Tour e8 sur une colonne ouverte, créant des thèmes tactiques sur la colonne e.

13. f4 (D)

13... ♗bd7

Après 13... ♗f8, la partie peut prendre un caractère différent. Les Blancs ont deux idées essentielles :

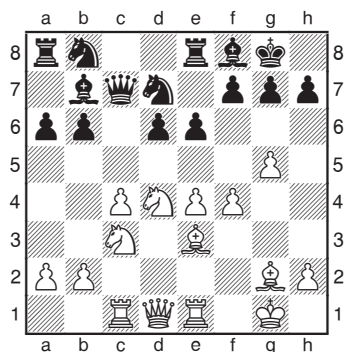
a) l'une est de jouer 14.f5, exerçant une pression sur e6 et renforçant une possible poussée de pion par g4-g5. Si les Noirs jouent nonchalamment, ils peuvent avoir du mal à défendre le pion e6. Jetons-y un coup d'œil :



a1) si 14...♘bd7?, alors 15.fxe6 fxe6 16.♙h3 ♘c5, et la position des Noirs est sérieusement torpillée par 17.b4! ♘cx4 18.♘xe4 ♘xe4 19.♘xe6, à cause de la chute du vital pion e6 ;

a2) le coup prophylactique 14...h6! est considéré comme meilleur. En cas de 15.g4, les Noirs peuvent à présent jouer 15...♘bd7, se dirigeant vers la case e5, parce que le fait que les Blancs aient joué g4 annihile ♙h3. Si les Blancs jouent à la place 15.fxe6 fxe6 16.♙h3, les Noirs disposent de 16...♙f7, tout étant alors prêt pour ...♘bd7 ;

b) l'autre idée est l'avalanche de pions, avec 14.g4, auquel cas le fait que le Cavalier b8 soit toujours sur sa case d'origine et le Fou e7 déjà en f8 favorise les Noirs. Ceci parce qu'après 14...♘fd7 15.g5 (D), les Noirs ne craignent plus le saut du Cavalier blanc en d5.



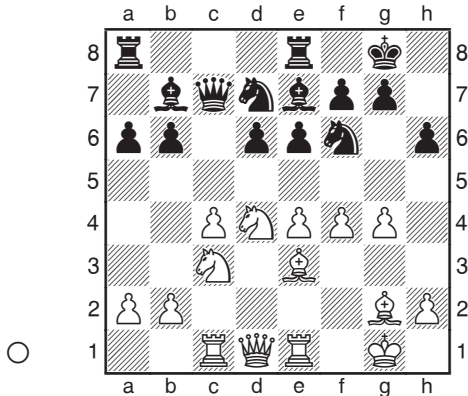
En conséquence, ils peuvent jouer 15...♘c6 pour échanger les Cavaliers, ce qui est généralement souhaitable pour le défenseur qui a peu d'espace. 16.♘d5 n'apporte rien à cause de 16...♙b8, tandis qu'après 16.♘de2 il peut suivre 16...♙ac8 17.b3 ♙b8 18.♘g3 ♘c5 19.♙f1, et nous voyons maintenant que la colonne d est plus attrayante pour la Tour c8, dans le dessein de préparer ...d5 à point nommé après 19...♙cd8. Il s'agit d'une bataille entre l'offensive blanche sur l'aile roi et la contre-attaque des Noirs au centre.

14.g4

C'est l'un des principaux plans des Blancs. Une autre idée consiste en 14.♙f2, auquel cas les Noirs ne doivent pas automatiquement jouer 14...♙ac8? à cause de la menace 15.e5!, gagnant du matériel. Les Noirs peuvent choisir entre 14...h6, de manière à être en mesure de retirer le Cavalier en h7 après 15.e5 dxe5 16.fxe5 – considérant que l'avance e5 n'a pas que des avantages pour les Blancs – et 14...♙f8, se prémunissant contre 15.e5 car maintenant le Fou n'est pas attaqué après 15...♙xg2 16.exf6.

14...h6? (D)

Un coup utile dans nombre d'occasions, mais mauvais ici. Quelle est la meilleure façon de se défendre contre la menace 15.g5 des Blancs? Préparer le retrait du Cavalier vers d7 avec 14...♘f8 conduit à une position passive après, par exemple, 15.g5 C6d7 16.b3, et lui fournir la case h5 par 14...g6 est aussi douteux en raison de 15.g5 ♘h5 16.f5!. En conséquence, les Noirs doivent tenter 14...♘c5 15.♙f2 g6 et, après 16.b4, entrer dans les complications avec soit 16...♙ad8, soit 16...♘cd7 17.♘d5.



15.g5!

Le plus fort et plus direct, qui dépouille le Roi noir de ses défenseurs. Au lieu de cela, 15.h4?! met en lumière les dangers sous-jacents à l'expansion des Blancs sur l'aile roi après 15...♘c5 16.♙f2. La percée de pion 16...d5! suit maintenant, menaçant ...♗xf4. Les Noirs deviennent dangereusement actifs sur l'aile roi, affaiblie après h4. Un autre inconvénient de h4 est que ce pion ne contrôle plus g3, de telle sorte que la réplique ♙g3 n'est plus disponible – après 17.e5 ♘fe4, la position des Blancs tombe en ruines, par exemple 18.cxd5 ♘xf2 19.♗xf2 ♙xh4+ 20.♗e3 ♙xe1, gagnant du matériel avec la meilleure position.

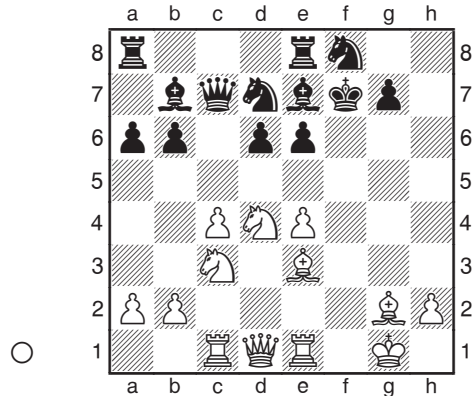
15...hxcg5 16.fxg5 ♘h7 17.g6!

Bien sûr : le pion e6 devient un souci sérieux, et le Roi noir est exposé.

17...♘hf8

Si 17...♘hf6, alors 18.♙h3! ♘f8 19.gxf7+ ♗xf7 20.♞f1!, menaçant 21.♞h5+ qui amène la Dame à l'attaque, laquelle devient alors écrasante.

18.gxf7+ ♗xf7 (D)



19.♘d5!

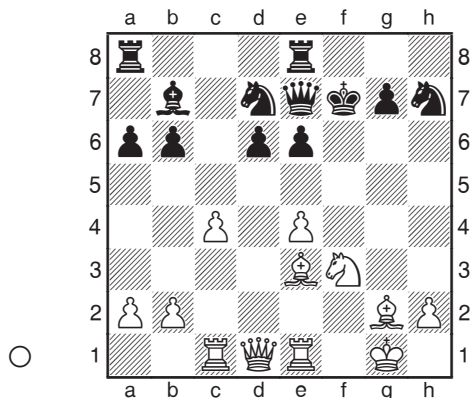
Ce sacrifice est une idée potentielle dans plusieurs positions, mais il n'est pas toujours fort. Ici, il est nécessaire étant donné que les Blancs ont concédé le contrôle de la case e5 et que des mesures plus tranquilles sont insuffisantes. Par exemple, après 19.♙h3 ♙f6 20.♞c2 ♘e5 21.♞f1 ♗g8, les Noirs ont une bonne position.

19...♞d8

L'échange du Fou e7 est une concession significative, car d6 et b6 sont maintenant plus faibles. Cependant, 19...exd5 n'est pas beaucoup mieux. Il suivrait 20.cxd5 ♞b8 (en réponse à 20...♞d8, tant 21.♘e6 que 21.♘c6 sont forts) 21.♘c6 ♙xc6 22.dxc6 ♘e5 (bloquant le pion e4 ; si 22...♘c5, alors 23.e5!, et le Fou g2 rejoint l'action avec un effet percutant) 23.♞d5+ ♘e6 24.♞f1+ ♙f6, et les Blancs obtiennent l'avantage grâce à leur pion passé dominant après 25.c7 ♞c8 26.♞xd6 ♗g8 27.♙xb6.

20.♘xe7 ♞xe7 21.♘f3! ♘h7 (D)

21...♗g8 est préférable, bien que les Blancs soient mieux après 22.♙g5 ♘f6, à cause des faiblesses en d6 et b6. Les Blancs doivent choisir entre 23.♞d4, augmentant la pression, et la transition vers une finale par 23.e5 dxe5 24.♘xe5 ♙xg2 25.♗xg2 C8d7 26.♘d7 ♞xd7 27.♞xd7 ♘xd7 28.♞cd1. Les Blancs ont alors deux îlots de pions contre trois pour les Noirs, et le Fou est supérieur au Cavalier.



22. ♖g5+! ♜xg5 23. ♜h5+ g6 24. ♜xg5 ♜g8

En simplifiant, les Blancs se sont débarrassés de bonnes pièces défensives – les Noirs vont avoir plus de problèmes pour défendre leurs faiblesses. La finale après 24... ♜xg5 25. ♜xg5 est désespérée pour les Noirs : par exemple, 25... ♜e5 26. ♜ed1 ♜g8 27. ♜xd6 ♜f7 28. ♜xb6.

25. ♜f1+ ♜e8 26. ♜xe7+ ♜xe7 27. ♜g5+ ♜e8 28. ♜cd1

Gagne du matériel – le manque de coordination des pièces noires simplifie la tâche des Blancs.

28... ♜c8 29. ♜xd6 ♜c6 30. ♜fd1 ♜xd6 31. ♜xd6 e5 32. b4 ♜g7 33. ♜h3 ♜h7 34. ♜g2 ♜g7 35. h4 a5 36. a3 axb4 37. axb4 ♜a8 38. ♜h3 ♜f7 39. ♜e6+ ♜f8 40. ♜h6+ 1-0

PARTIE 2

Leif Johannessen | Roland Schmaltz

Athènes 2003

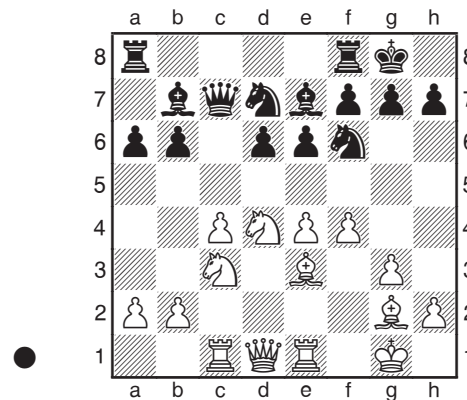
1. ♜f3 ♜f6 2.c4 e6 3. ♜c3 c5 4.g3 b6 5. ♜g2 ♜b7 6.0-0 ♜e7 7. ♜e1 a6

Plusieurs ordres de coups permettent d'atteindre le genre de position que nous voyons ici dans notre partie principale. L'un est de développer l'aile dame rapidement avec 7...d6 8.e4 ♜bd7 9.d4 cxd4 10. ♜xd4 ♜c7 11. ♜e3 ♜c8 12. ♜c1 ♜b8 13.b3 0-0 14.f4 a6. Sur 15.g4, les Noirs peuvent maintenant riposter par 15... ♜a8 16. ♜f2, et ici tant 16...g6 que 16... ♜c5 ont été essayés.

8.e4 d6 9.d4 cxd4 10. ♜xd4 ♜c7 11. ♜e3

L'ordre de coups employé ici permet le sacrifice 11. ♜d5, qui est évalué comme intéressant, mais dont aucun verdict clair n'a été établi jusqu'à présent.

11...0-0 12. ♜c1 ♜bd7 13.f4 (D)



13...h5!?

Ce coup, au lieu du 'naturel' 13... ♜fe8, semble mauvais au premier abord, car il affaiblit l'aile roi sans que les Noirs y soient forcés. Sa raison d'être est que l'une des idées des Blancs est l'avalanche de pions par g4 et g5. Pour y parvenir, les Blancs

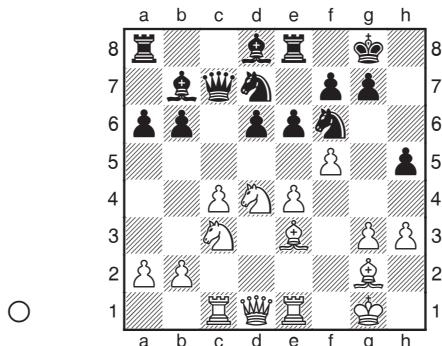
doivent maintenant jouer h3 et g4. Quand cela arrive, comme nous l'avons vu dans la partie précédente, le contre central ...d5 peut gagner en force, et le Roi blanc est affaibli.

14.h3 ♖fe8 15.♗f2

Ce retrait menace un opportun e5 suivi de ♖xh5, car la réplique ...♗xg2 n'est pas possible en raison de exf6, attaquant le Fou e7. Il surprotège également le pion e4, rendant un éventuel ...♗c5 des Noirs moins fort, de telle sorte que l'avance g4 menace vraiment g5.

La poussée 15.g4 doit toujours être envisagée. Ici, après 15...hxg4 16.hxg4 ♗c5 17.♗f2, la percée thématique 17...d5! suit.

Une autre idée à vérifier (mentalement) est 15.f5, exerçant une pression sur e6. Les Noirs ne sont alors pas obligés de jouer 15...♗f8, mais peuvent opter plutôt pour 15...♗d8!? (D).



○

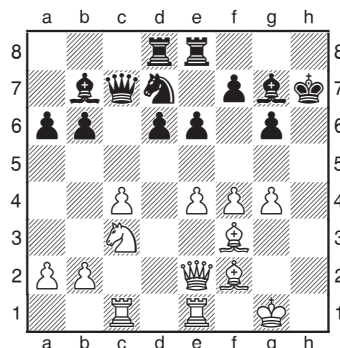
Cela permet d'activer le Fou sur la diagonale h2-b8 après ...♗c7, accentuant l'effet d'un opportun ...d5. Les Noirs jugent que l'absence du Fou de l'aile roi ne sera pas dangereuse. Il est plus habituel de voir cette manœuvre du Fou dans des suites de Sicilienne, où il est généralement placé devant une Dame en b8. Remarquez que depuis c7, le Fou soutien le pion b6. La partie Sashikiran-Nisipeanu, Dubai 2004, continua par 16.b3 ♗e5 17.♖f1 ♖c8 18.fxe6 fxe6 19.♗de2 ♖d7 (la faiblesse de l'aile roi fait qu'il est déconseillé d'éloigner la Dame de ce flanc) 20.a4 ♖f8 21.♗f4 g6 22.♖c2 ♗c7 23.♗d4 ♖e8

24.♖cf2 ♗fd7, et les Noirs ont consolidé leur position. Après 25.h4, les Noirs jouèrent 25...♖f6, et la nulle fut conclue peu après, bien que 25...♗g4 semble leur donner l'avantage matériel pour une compensation inadéquate.

15...g6

Maintenant le pion h5 est défendu, et ainsi, après e5, les Noirs peuvent retirer leur Cavalier en h7. Cela leur permet aussi de jouer ...e5, le puissant saut ♗f5 n'étant plus disponible.

Le repli 15...♗f8 est possible également, de manière à disposer de l'option 16...♗xg2 après 16.e5. Voyons une continuation vraisemblable : 16.♗f3 ♖ad8 17.♖e2 g6 18.♗g5 ♗h7 19.♗xh7 ♖xh7 20.g4 hxg4 21.hxg4 ♗g7 22.♗f3 (D).



●

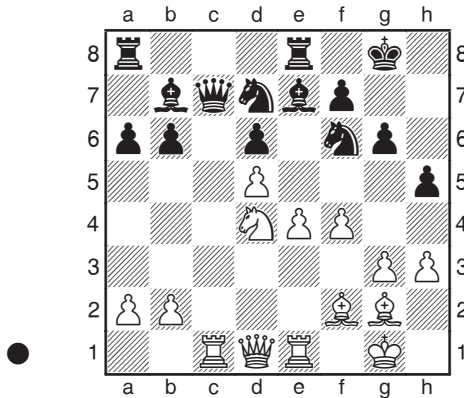
Ici, hormis 22...♖c8, il est important d'avoir dans son 'arsenal positionnel' la ressource 22...g5!. Si les Noirs obtiennent le contrôle de la case e5, leur position sera excellente. Si 23.fxg5 ♖c8, alors 24.b3 b5 donne aux Noirs une bonne partie, tandis qu'en réponse à 24...♗e5 est possible. C'est pourquoi les Blancs choisirent 23.e5 dans M.Gurevich-Nisipeanu, Cap d'Agde 2000, quoique leur position fût suspecte après 23...♗xf3 24.♖xf3 gxf4 25.exd6 ♖xd6 26.♗e4 ♖c7 27.♗h4, les Noirs ayant à ce point plusieurs options attirantes à leur disposition, comme le sacrifice 27...♗xb2.

16.♗d5

Les Blancs se décident pour le sacrifice typique, qui, bien que non favorable dans ce cas, mène à une

position complexe. Il y avait d'autres idées plus calmes, telles que 16. ♖d2 ou 16. ♘f3, avec une longue bataille de manœuvres en perspective. 16.e5 a été suggéré, mais après 16...dxe5 (16...♘h7? ne marche pas en raison de 17.exd6 ♗xd6 18.♘db5!; il en va de même de 16...♗xg2? à cause de 17.exf6) 17.fxg5 ♘h7 18.♗xb7 ♖xb7 19.♗e2, les Noirs peuvent exploiter la faiblesse des cases blanches aux alentours du Roi blanc avec 19...♘g5.

16...exd5 17.cxd5 (D)



17...♘c5

Il n'est pas obligatoire de rendre la pièce. Les deux retraites, 17...♗d8 et 17...♗b8, conduisent à des positions complexes où les Blancs ont au moins quelques compensations pour la pièce, quoiqu'il ne soit pas facile de dire si elles sont suffisantes, voire de nature à leur donner un avantage. Par exemple, après 17...♗d8 18.♘c6 ♗xc6 19.dxc6 ♘c5, les Blancs ont essayé 20.c7 ♖xc7 21.b4 ♗ad8, mais les Noirs gardent leur pion de plus sans souci majeur. 20.b4 est un meilleur essai, bien qu'après 20...♘e6, l'évident 21.c7?! ♘xc7 22.♗xb6 ♗c8 23.♖c2? échoue en raison de 23...♗d7!, les Noirs conservant leur pièce de plus. Les Blancs devraient jouer 21.f5!?, qui garde la partie complexe et incertaine.

18.b4 ♗ad8 19.bxc5 dxc5

Cet abandon du centre est forcé. Après 19...bxc5, les Blancs peuvent jouer le tranquille 20.♘b3 avec l'ultérieur ♘d2-c4 à l'esprit, ou ♖d2 suivi de ♘a5,

de même que le plus aigu 20.f5, dans le but d'obtenir la case e6. Ils peuvent également s'infiltrer par 20.♘c6, obtenant un puissant pion passé soutenu par le Fou g2 après 20...♗xc6 21.dxc6.

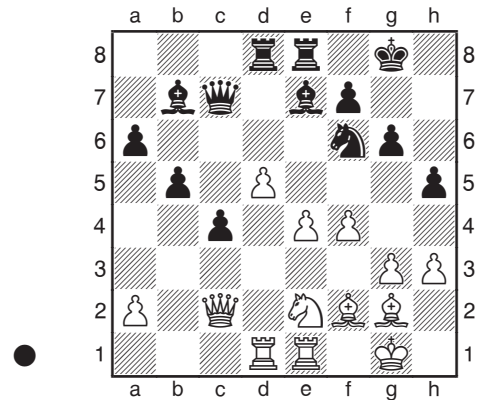
Pour l'instant, la majorité centrale des Blancs est immobile – les Noirs doivent rapidement avancer à aile dame, en créant des menaces, de sorte à ne pas être débordés par le centre des Blancs.

20.♘e2

Les Noirs menaçaient d'affaiblir l'aile roi par 20...h4. Le coup du texte défend le pion f4 et empêche ainsi cela. Une autre possibilité est 20.♘f3, après quoi il peut suivre 20...b5 21.♖c2 c4 22.♖c3 (le direct 22.d6? est réfuté par 22...♗xd6 23.e5 ♗b4 24.exf6 ♗xe1, les pions passés ayant alors accru leur valeur de façon décisive) 22...♘d7, se défendant contre 23.d6, dans le but de pouvoir progresser par 23...♗c8.

20...b5 21.♖c2 c4 22.♗cd1 (D)

En cas de 22.d6?, une suite similaire à la précédente peut survenir, et si 22.♖c3, menaçant d6 en empêchant la riposte ...♗b4, les Noirs peuvent répondre 22...♘d7, envisageant de continuer ...♘c5-d3 ou d'affaiblir l'aile roi blanche par ...♗c5.



22...♗c5?!

Bien que cela requière un calcul précis, 22...♗b4! est plus fort. Après 23.♗f1 ♖e7!, le centre ne peut pas tenir. En cas de 23.♗d4, les Noirs gagnent du matériel et émergent avec l'avantage après 23...♘xd5!

(plus clair que 23...♙xe1), avec une position écrasante après 24.exd5 ♙xe1 25.♞xe1 ♙xd5. Les pions noirs sont forts, il y a beaucoup de faiblesses dans le camp des Blancs et les pièces des Noirs sont plus actives.

23.♘c3 b4 24.♘a4 ♙xf2+ 25.♞xf2 c3 26.♘c5

Les Blancs ne peuvent pas encore profiter de leur centre – si 26.d6?, la mauvaise situation du Cavalier a4 et la force des pions passés sont exploitées au moyen de 26...♞xd6 27.♞xd6 ♞xd6 28.e5 ♞e7 29.♙xb7 ♞xb7 30.exf6 ♞xe1+ 31.♞xe1 ♞c6!, et les Noirs gagnent.

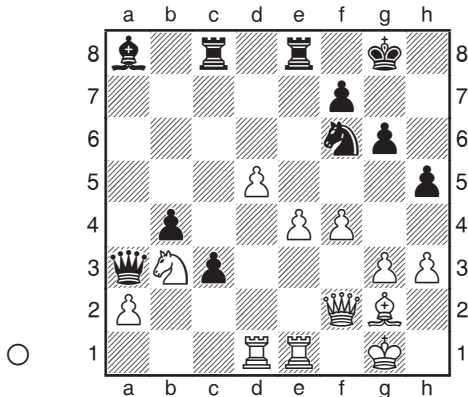
En réponse à 26.♞d4, les Noirs ont 26...c2 27.♞c1 ♘xd5!, et en cas de 28.♞f2, ils exploitent un élément resté latent dans la position depuis un moment, en affaiblissant de façon décisive la case f4 par 28...h4! : par exemple, 29.exd5 ♞xe1+ 30.♞xe1 ♙xd5 31.♙xd5 ♞xd5 32.♞e2 ♞d1+ 33.♞xd1 c1♞, et en plus de leur Cavalier a4 mal placé, les Blancs souffrent de la situation exposée de leur Roi.

26...♙a8?!

Ce sacrifice de pion n'est pas le meilleur choix, bien que le centre des Blancs puisse enfin faire sentir sa présence après 26...♙c8? 27.e5 ou 26...♘d7 27.♘b7 ♞xb7 28.e5.

En réponse à 26...♞c8, les Blancs peuvent jouer 27.♘b7 ♞xb7 28.♙h2!, évitant tout problème sur la diagonale et menaçant de jouer d6 et e5, cherchant plus qu'avec 28.e5 ou 28.d6 immédiatement.

27.♘xa6 ♞a5 28.♘c5 ♞c8 29.♘b3 ♞a3 (D)



30.♞c2?!

Les Blancs sont mieux, mais l'aile roi est ouverte et cela donne des contre-chances aux Noirs. 30.♞e2! était préférable, pour ne pas abandonner les cases noires à la Dame ennemie.

30...♞a7+ 31.♙h2 h4 32.g4 ♞c4 33.e5 ♘xd5?!

Cela procure de réelles chances pratiques aux Noirs, ce qui est particulièrement dangereux lorsqu'il reste peu de temps à la pendule. Cependant, 33...♞xf4! est objectivement meilleur, et donne plus que de simples chances pratiques, grâce au caractère exposé du Roi blanc : par exemple, 34.exf6 ♞xe1 35.♞xe1 ♙xd5! 36.♞e8+ ♙h7 37.♞d3 ♞c7 38.♞e7 ♞b8 39.♙h1 (39.♙g1? perd sur 39...♞b6+ 40.♞e3 ♞xe3+ 41.♞xe3 ♙xb3! 42.axb3 c2) 39...♙xg2+ 40.♙xg2 ♞xf6, et il n'est pas clair du tout que les Noirs soient moins bien.

34.♞xd5?

Meilleur est 34.♙xd5 ♙xd5 (mais pas 34...♞xf4? à cause de 35.♞xg6+) 35.♞xd5 ♞xf4 36.♘c5, où les Blancs résolvent enfin leur gros problème, le Cavalier inactif.

34...♞xf4!

Bien sûr, pas 34...♙xd5? 35.♙xd5, avec une double menace contre la Tour c4 et 36.♞xg6+.

35.♞c5 ♞d8 36.♞e2 ♙xg2 37.♞xg2 ♞f1

Les Noirs ont généré assez de contre-jeu pour égaliser. Ils l'emportent parce que la position des Blancs est difficile à défendre en pratique.

38.♞f2 ♞e1 39.♞e2 ♞ed1 40.♞f2? ♞a8! 41.♞g2 ♞f3 42.♞f2 ♞h1+! 43.♙xh1 ♞xh3+ 44.♙g1 ♞d1+ 45.♞f1 ♞e3+ 46.♞f2 ♞g3+ 47.♞g2 ♞xf1+ 48.♙xf1 ♞f3+ 49.♞f2 ♞d1+ 50.♙g2 ♞xg4+ 51.♙f1 h3 0-1

Les Blancs sont démunis contre 52...♞g3 suivi de ...h2.