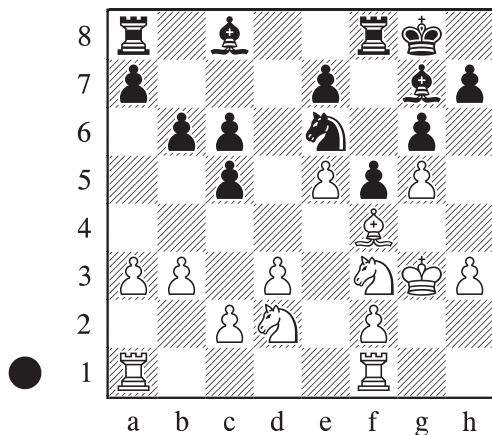


## Chapitre 2

# Les pièces

John Shaw – Suat Atalik

Plovdiv 2003



Organiser ses pièces correctement pour le long terme est une compétence que la plupart des joueurs d'échecs ne maîtriseront jamais, si tant est même qu'on puisse y parvenir. Kasparov qualifiait de « vrais joueurs d'échecs » ceux qui connaissaient la place des pièces. L'un des problèmes, c'est qu'il faut parfois jouer les pièces sur leur case naturelle, alors qu'à d'autres moments le bon coup semble à peu près aussi logique que de creuser pour trouver des pommes.

On distingue deux grands types de caractéristiques aux échecs – statiques et dynamiques. La plupart des joueurs ont tendance à avoir leur préférences. Personnellement, j’ai toujours favorisé les aspects dynamiques de mes positions et tenté d’obtenir des avantages dynamiques en échange de concessions statiques ; le plus souvent du matériel. D’autres pensent autrement.

Mais en tout état de cause l’activité et la qualité des pièces sont toujours importantes. Elles peuvent avoir des conséquences aussi bien à court qu’à long terme, et il serait bête de ne pas les examiner attentivement durant le jeu. Dans les faits, on est la plupart du temps tous idiots - exception faite, peut-être, de Magnus Carlsen. Il démontre ici une parfaite compréhension de la coordination des pièces contre un joueur qui n’est sûrement pas un imbécile, mais bien l’un des joueurs actuels les plus divertissants et fascinants du monde à mon sens.

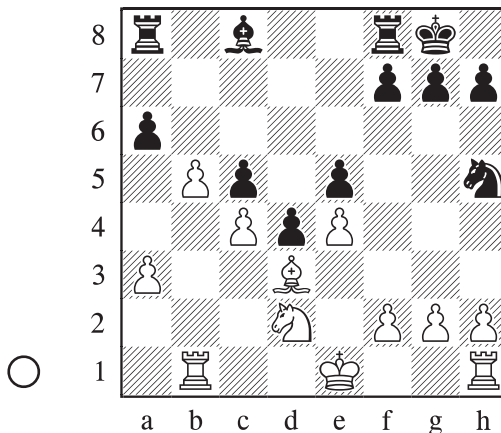
**Magnus Carlsen – Arkadij Naiditsch**

Khanty-Mansiysk (2.3) 2007

1.d4 ♘f6 2.c4 e6 3.♘c3 ♙b4 4.♚c2 d5 5.a3 ♗xc3† 6.♚xc3 c5 7.dxc5 d4 8.♚g3 ♘c6 9.b4 e5 10.e4 0-0 11.♙d3 b6 12.♘f3 ♘h5 13.♚g5 ♚xg5 14.♙xg5 bxc5 15.b5 ♘a5 16.♙d2 ♘b3 17.♙b1 ♘xd2 18.♘xd2 a6

Il est probablement plus logique pour le Cavalier d’aller immédiatement en f4 ; c’est du moins la conclusion évidente quand on visionne la partie rapidement. Mais je ne suis pas certain que ce coup soit mauvais en soi.

On examine sérieusement la partie à un moment où elle est probablement équilibrée. Chaque joueur a des atouts, les Blancs le pion passé, les Noirs la double menace ...♘f4 et la prise du pion a3.



**19.g3!**

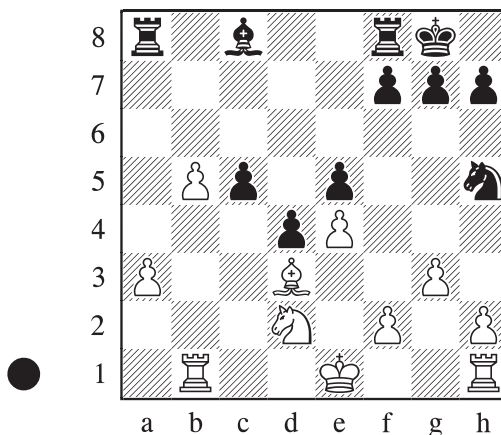
Les Blancs ôtent la case f4 au Cavalier contre un pion. Mais avec la colonne c ouverte et la case c4 disponible, les Blancs bénéficieront de nombreux d’atouts positionnels en échange du pion.

**19...axb5**

Le coup le plus naturel, bien qu’il donne la case c4 aux Blancs.

19...♘f6 20.♚e2 ♘d7± me semble logique aussi. Cela améliore une pièce mal placée, et les pièces blanches ne deviennent pas aussi actives que dans la partie.

**20.cxb5**



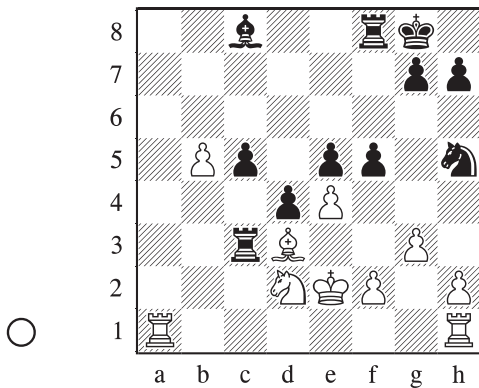
On arrive à un point où il faut que les Noirs commencent vraiment à se demander où leurs pièces doivent aller. La formation évidente est le Fou en e6 et le Cavalier en d7. Naiditsch ne semble pas partager cet avis, et croit plutôt avoir le temps de confisquer un pion.

**20...♞xa3?**

20...♞e6 21.♔e2 ♘f6 22.♞hc1 ♘d7 maintient l'équilibre ; la Tour entrera en jeu au prochain coup. Dans la partie, le lâche Cavalier ne reprendra le service actif qu'une fois la bataille perdue.

**21.♔e2 ♚b7?!**

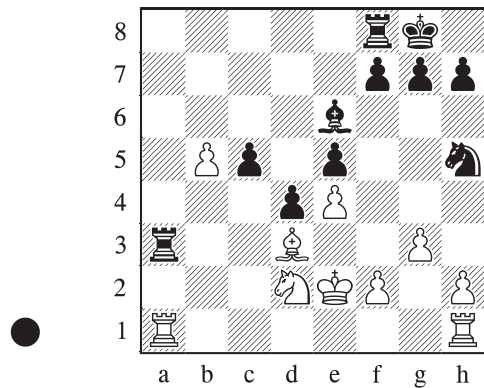
21...f5?! semble actif, mais ne va pas. Les Blancs éliminent les pièces noires actives et s'emparent d'un net avantage : 22.♞a1! ♞c3 (22...♞xd3 ne marche pas : 23.♔xd3 fxe4† 24.♘xe4 ♚b7 25.♘xc5! et les Blancs gagnent).



23.♞hc1! la Tour c3 est neutralisée et les Blancs peuvent se concentrer sur la reconquête de leur pion, avant d'exploiter ce grand Monsieur qu'est devenu le pion b5.

21...♞e6 tente d'imiter la formation recommandée au 20<sup>e</sup> coup, mais cela échoue maintenant sur 22.♞a1!. (22.♞hc1 ♘f6 23.♞xc5 ♘d7 est moins critique, mais les Blancs conservent encore un certain avantage).

Ici les Noirs peuvent continuer de deux façons :

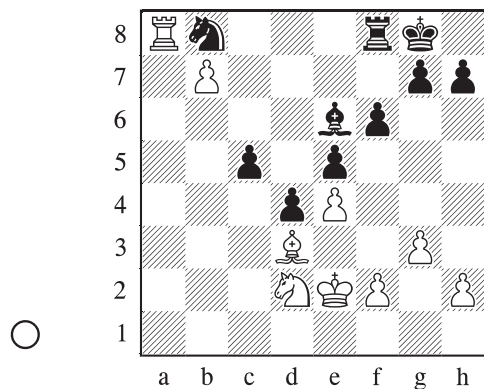


22...♞c3 23.♞hc1 ♞xc1 24.♞xc1 ♘f6 25.♞xc5 ♘d7 26.♞c7 est très déplaisant pour les Noirs. Par exemple : 26...♞b8 27.♞c4 (27.f4! est peut-être plus fort, mais j'aime ce coup simple) 27...♘f8 28.♔d3 ♞xc4† 29.♔xc4 ♘e6 30.♞c6 et les Blancs sont nettement mieux.

**22...♞xa1 23.♞xa1±**

Les Blancs ont l'avantage ici, malgré leur pion de moins. Les Noirs devraient probablement jouer 23...g5, ou quelque chose de semblable, pour extraire le Roi de la dernière rangée et libérer leur Tour, car ils seraient dans un triste état après :

23...♘f6? 24.b6! ♘d7 25.b7 f6 26.♞a8!  
Menaçant ♚b5.  
26...♘b8



27.f4!± exf4 28.gxf4 ♞d8 29.f5 ♚f7 30.♘c4 ♔f8 31.♘a5!

Les Noirs sont paralysés. Si leur Roi s'approche,

les Blancs gagnent sur-le-champ. Il y a aussi la menace ♖b5 suivi de ♘c6.

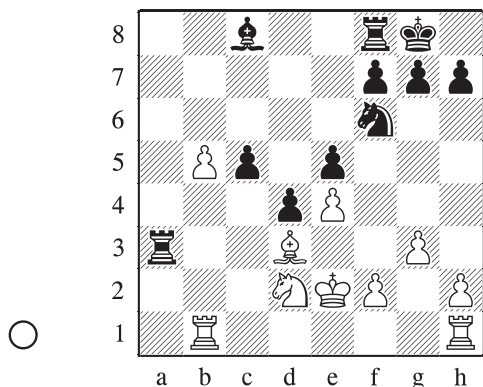
31...♙e8

Ce coup est forcé, mais les Blancs ont :

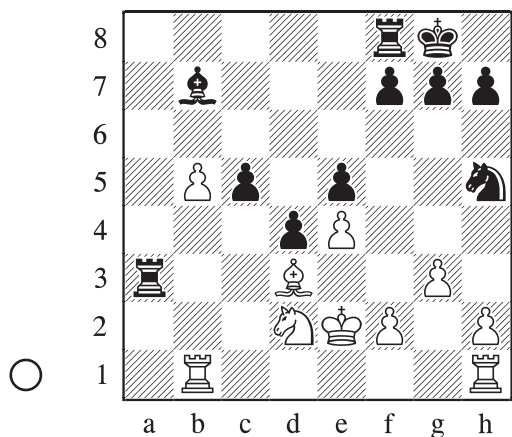
32.♘b3! ♙e7 33.♘xc5 ♙c6 34.♙d2

Une fois encore, les Noirs ne peuvent bouger. S'ils approchent leur Roi, Les Blancs gagnent une pièce avec ♘a6.

21...♘f6! est nécessaire. Il est clair que le Cavalier doit venir là tant que le Fou c8 dispose encore d'une certaine flexibilité.



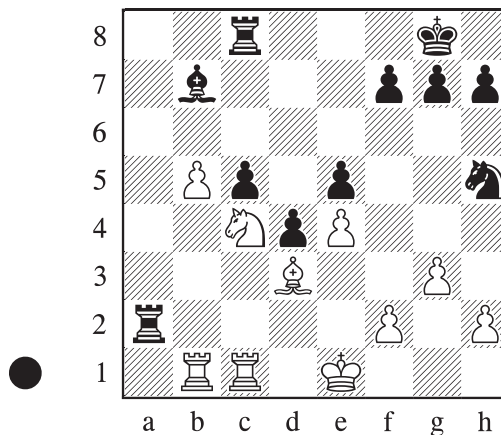
Mais les Blancs ont encore de meilleures chances après : 22.♖h1 (22.♙a1 ♖c3 23.♖h1 peut cette fois être paré par 23...♙b7!, avec un certain contre-jeu) 22...♙e6 (les Noirs ne sont peut-être pas perdus après 22...♘d7 23.♙a1! ♙xa1 24.♙xa1 ♘b6 25.♘c4 ♘xc4 26.♙xc4 ♙b7 27.♙d3 ♙b8 28.f4±, mais cela semble terriblement passif) 23.♙xc5 ♘d7 24.♙c6±



22.♖h1 ♖c8

22...♖c3 est meilleur, même si les Blancs conservent un solide avantage après 23.♘c4.

23.♘c4 ♖a2† 24.♙e1±



Les Blancs sont proches du gain. L'activité de leurs pièces fait des miracles, tandis que le Cavalier noir est toujours perdu dans le désert.

24...♖d8

24...♘f6 est peut-être ce qu'il y a de mieux, mais les Noirs sont encore proches de la défaite : 25.♘d6 ♖b8 26.♙xc5 ♙a3 27.♘xb7 ♖xd3 28.♘d6, et l'activité des pièces est clairement importante.

25.♘xe5 ♘f6 26.♙c4 d3 27.♘d3 ♙aa8 28.f3

Les Blancs ont maintenant un pion de plus, et n'ont rien perdu de leur contrôle sur la position.

28...♘d7 29.♙b3 ♖dc8 30.♖c3 ♙f8 31.♙bc1 ♙a3 32.♘b2 ♘b6 33.♘c4 ♘xc4 34.♙xc4 ♖ca8 35.♙xa3 ♖xa3 36.♙e2 f5 37.exf5 ♙xf3 38.♙xf3 ♖xf3 39.♙b1 ♖d3 40.b6 ♖d8 41.b7 ♖b8 42.♙d2 ♙e7 43.♙c3 ♙d6 44.g4 h6 45.♙c4 ♙c6 46.h4 ♖xb7 47.♖xb7 ♙xb7 48.g5 hxg5 49.hxg5

1-0

Carlsen excelle dans cette forme de jeu figural naturel. Il est extrêmement rare de le voir aban-