

Solutions

En préparant notre *Quality Chess Puzzle Book* (disponible sur notre site web!), John Shaw et moi avons parcouru la cinquantaine de livres de tactique figurant dans la bibliothèque de la société. En fin de compte, nous avons décidé que la meilleure façon de présenter les solutions des puzzles était de les mettre au verso. Nous avons à nouveau utilisé ce système dans *Chess Tactics from Scratch* et *Grandmaster Preparation - Calculation*. C'est de loin ma façon préférée de présenter les solutions, mais pour cela il faut qu'elles soient assez courtes; ou bien avoir moins de six puzzles par page. Avec des solutions très longues, ce qui arrive souvent quand la position est compliquée, on peut caser six solutions sur deux ou trois pages, comme je l'ai fait dans le dernier des ouvrages mentionnés ci-dessus. Mais quand les solutions font plus d'une page entière, on peut vraiment dire que ce système s'effondre.

Nous sommes donc revenus dans ce livre à un système moins idéal, mais néanmoins possible à mettre en pratique. Au chapitre précédent, vous aviez les exercices, et dans celui-ci les solutions. Je vous suggère de vous trouver un marque-page supplémentaire!

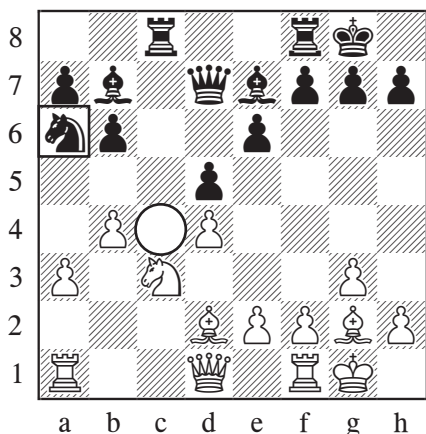
Dans certains des diagrammes de ce chapitre, j'ai ajouté quelques graphiques pour illustrer mon approche des positions. Ils montrent ce qui me semble important. Ils ne doivent pas être considérés comme le dernier mot sur la question, mais seulement comme de douces directives.

Il en va de même pour les solutions. Dans le processus de sélection des 222 exercices de ce livre, j'ai parcouru nettement plus de mille positions potentielles, que je pensais au départ être de bons exercices; mais beaucoup se sont révélées peu convaincantes et simplement inadaptées comme exercices. Je n'ai pas nécessairement toujours raison pour autant. Il y a des positions où il y a plus d'une façon de jouer. J'ai indiqué celle que je pensais être la meilleure et j'ai beaucoup travaillé pour m'assurer de ne pas avoir tort. Mais certains pourraient ne pas être d'accord avec moi. Ce n'est pas un problème; je vous conseille simplement d'examiner les arguments en faveur de ma solution. Même si vous constatez peut-être qu'on est assez souvent en désaccord, ce n'est là encore pas un problème tant que vous analysez objectivement la position.

J'espère que vous avez apprécié les exercices et que vous en avez résolu plus que vous ne le pensiez possible!

1. Wislez – Tiviakov

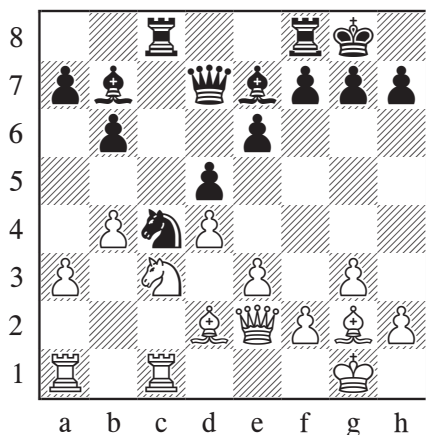
Eupen 2000



Les Noirs se sont clairement bien tirés de l'ouverture. Les Blancs ne menacent de lancer d'offensive nulle part et ils ont des faiblesses de pions à l'aile-dame. Mais les Noirs doivent aussi forger un plan pour prendre l'initiative. Pour bien jouer cette position, il faut réaliser que les Blancs ont une case faible en c4 avec des pions faibles en a3 et b4, et que le Cavalier a6 est hors-jeu et pourrait faire beaucoup mieux. En transférant ce Cavalier en c4, les Noirs rendent l'existence des Blancs très difficile.

14...♘c7! 15.e3 ♘e8 16.♖e2 ♘d6 17.♜f1 ♘c4

Les Noirs sont mieux, mais les Blancs ont bien joué et conservent donc des chances de nulle.



18.♙e1!

Le Fou est mauvais à court terme, mais peut redevenir actif plus tard. Les Blancs réalisent que ce Fou, même s'il semble médiocre en ce moment, protège des cases importantes.

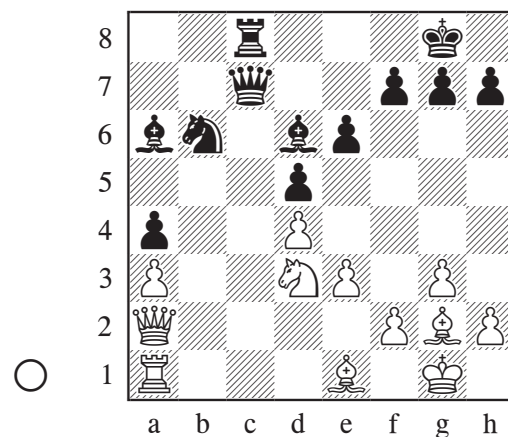
18...♞c7

La Tour f8 est inactive et doit se joindre au combat; je ne vois pas d'autre moyen pour cela.

19.♚a2

19.a4! est une option intéressante, bien que les Noirs soient encore un peu mieux après 19...a6!

19...♜f8 20.♘e2 ♙d6 21.♞c3 a5 22.bxa5 bxa5 23.♗f4 a4 24.♘d3 ♚e7 25.♗b2 ♗b6 26.♞xc7 ♞xc7 27.♘d3 ♙a6



28.♗b4?

28.♙f1!

28...♙c4 29.♞b2 ♙b3 30.♞e2 ♘c4

Les Noirs ont progressé face à la défense obstinée des Blancs. On peut sans doute améliorer un peu le jeu des deux camps en cours de route, mais l'impression générale est que les Noirs ont dominé leur adversaire moins bien classé.

31.h4

Les Blancs doivent donner un fantassin par

31. ♖a6 ♜b6 32. ♗c5 pour tenir le pion a3. Les deux Fous offriront sûrement des compensations, mais elles ne suffiront probablement pas.

31... ♜b6

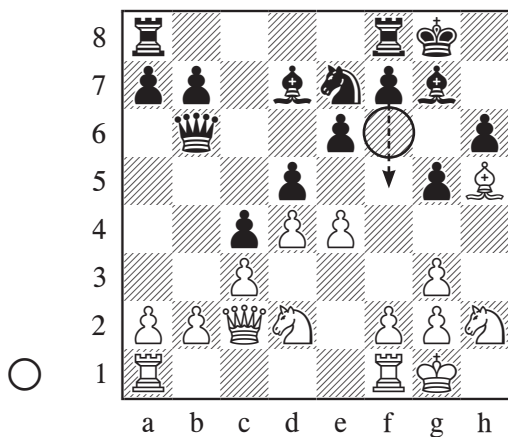
Le pion a est maintenant condamné.

32. ♜g4 ♞e8 33. h5 h6 34. ♙f1 ♗xa3 35. ♞xa3 ♙xb4

0-1

2. V. Kovačević – Pintér

Plovdiv 1983



Le point le plus faible de la position noire est certainement la case f6, même si on peut envisager d'inclure le pion f7 dans la liste des faiblesses. Les Noirs ont aussi un traditionnel mauvais Fou en d7 et une Dame mal placée en b6. Leurs principales idées consistent à jouer ...f5 ou ...dxe4, résolvant dans les deux cas certains des problèmes de leur structure de pions tout en cherchant à activer le Fou. Les Blancs veulent trouver des buts à leurs Cavaliers, tout en maintenant leurs avantages. Pour cette raison, avancer le pion e est le bon coup.

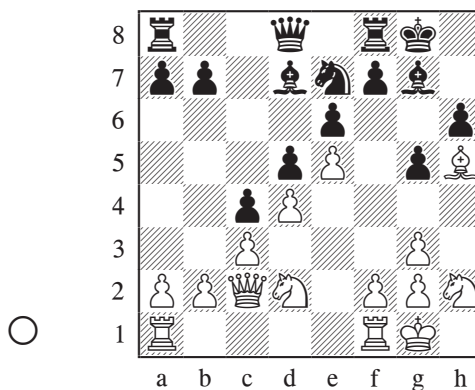
18.e5! f5?

L'avantage des Blancs est évident après ce coup, car leurs pièces peuvent se rendre aisément en e5 ou sur

d'autres cases attrayantes. Il est plus intéressant de savoir ce qui se passe si les Noirs décident de jouer à l'aile-dame, où ils sont plus forts. Le meilleur coup est :

18... ♜d8!

En plus d'ouvrir la voie au pion b, la Dame est prête à venir en g5 et h4 dans de nombreuses variantes comportant la poussée f2-f4. On a mis du temps à trouver le bon plan pour démontrer un avantage avec les Blancs, et même après ce travail, il semble que les ressources de la position soient loin d'être épuisées. Il n'est certainement pas nécessaire de voir ce qui suit pour résoudre le problème originel, mais c'est néanmoins très intéressant et instructif.



19. ♗g4!

Après avoir essayé différents plans, les Blancs se sont décidés pour celui-là, qui tente d'activer le Cavalier mal placé. C'est un plan assez lent, mais les Blancs ont une longueur d'avance à l'aile-roi et peuvent donc marcher à un pas de sénateur.

19... b5

Le coup le plus naturel.

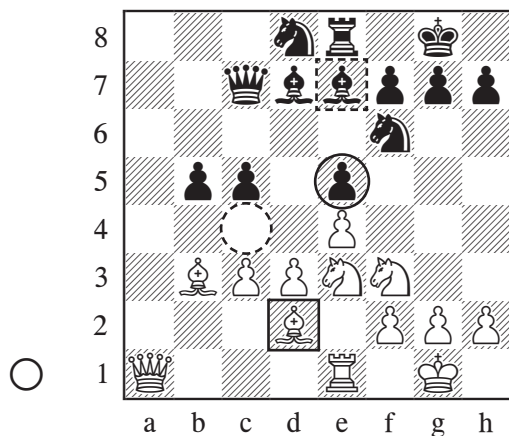
Il apparaît que 19... ♗f5 est prématuré. Au lieu d'être actif en f5, le Cavalier y représente une cible. Les Blancs jouent 20. ♞fe1 b5 21. ♗f1 b4 22. ♗fe3± et les Noirs sont maintenant dans une situation délicate. Soit ils permettent aux Blancs de prendre en f5 et de jouer ♗e3, ce qui est très dangereux pour eux, soit ils échangent les Cavaliers, permettant aux Blancs de lancer une attaque

♖xe8 24.♖e2 ♘c6 25.♖ae1 ♖e7 26.♖xe6 ♖xe6
27.♖xf5 ♖xe1† 28.♘xe1 ♘e7 29.♖f3 ♖g6 30.♙f1
b5 31.♘e3 ♖e6 32.a3 a5 33.g4 b4 34.axb4 axb4
35.♘1c2 b3 36.♘b4 ♙xd4 37.cxd4 c3 38.bxc3 b2
39.♖d1 ♖e4 40.♘d3

1-0

3. Lékó – Ivanchuk

Morelia/Linares 2006 (variation)



Les Blancs parviennent à créer une belle case pour leur Cavalier en c4, grâce à une menace tactique à court terme

21.c4!±

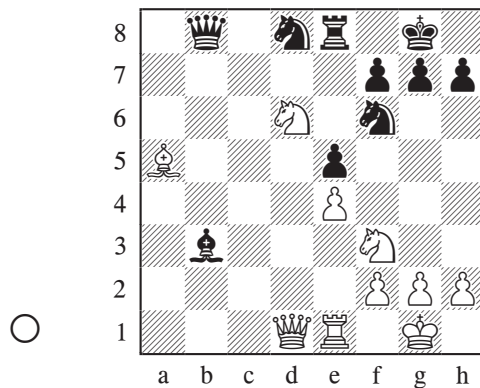
Les Noirs n'ont pas le temps de jouer 21...b4, car le pion e est en prise.

21...♙d6 22.♙a5!?

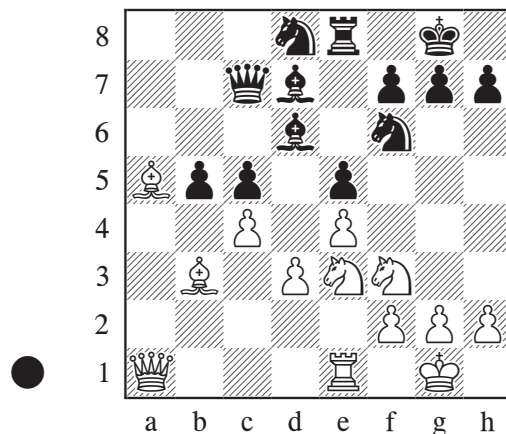
J'aime beaucoup ce coup. Les Blancs comptent échanger leur soi-disant bon Fou contre l'apparemment très mauvais Cavalier d8. Cependant, le Cavalier peut être en d4 en deux coups seulement, alors que le Fou n'a pas de cible réelle à long terme.

On peut bien sûr jouer aussi 22.cxb5. Après 22...♙xb5, j'aime assez l'idée 23.♘f5!±, bien que ce ne soit certainement pas le seul bon coup dans cette position.

J'aime particulièrement la justification tactique de ce coup, qui est que 23...♙xd3? perd sur une variante qui comporte un superbe desperado: 24.♙a5 ♖b8 25.♖d1 c4 26.♙xc4 ♙xc4 27.♘xd6 ♙b3!



28.♙c7!! et les Blancs gagnent du matériel à cause de 28...♖b4 29.♖d2!.



22...♖a7

22...♖b8? conduit à la perte immédiate de matériel: 23.cxb5 ♙xb5 (après 23...♖xb5 24.♖b1 ♖a6 25.♘c4, les Noirs ne parviennent pas à défendre le pion e) 24.♖b1!+ et les Noirs perdent un pion, avec une structure de pions en ruine.

23.cxb5 ♙xb5 24.♙c4 ♙d7!

Le seul coup pour rester dans la partie avec les Noirs.