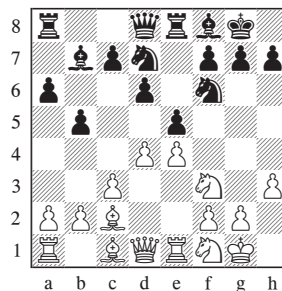


# Les lignes principales de la Breyer



1.e4 e5 2.♘f3 ♗c6 3.♙b5 a6 4.♙a4 ♘f6 5.0–0 ♙e7 6.♖e1 b5 7.♙b3 d6 8.c3 0–0  
9.h3 ♗b8 10.d4 ♘bd7 11.♗bd2 ♙b7 12.♙c2 ♖e8 13.♗f1 ♙f8

14.♙g5 partie 61, page 385

14.♗g3 g6

15.♙g5 partie 62, page 387 (15.♙d2 page 387)

15.b3 ♙g7! page 392

16.a4?! partie 63, page 392

16.d5! ♖c8! 17.c4 c6

18.♙e3 partie 64, page 396

18.♙d2 partie 65, page 401

Le sophistiqué 18.♙g5 page 404

15.a4 page 406

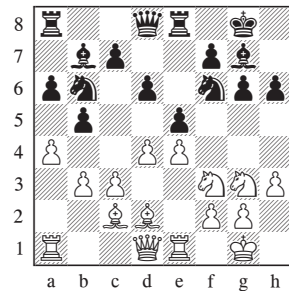
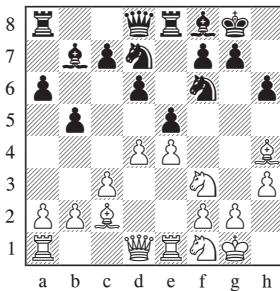
15...c5! 16.d5! (16.b3 page 407 ; 16.b4 page 407 ; 16.♙e3 page 407) 16...c4!

17.♙e3 partie 66, page 406

17.♙g5! partie 67, page 413

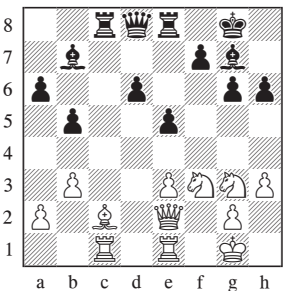
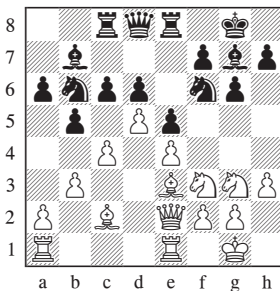
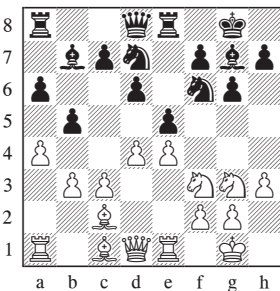
## Aperçu

Vous trouverez sur cette page huit diagrammes illustrant des moments critiques du chapitre à venir. Je vous conseille de consacrer jusqu'à dix minutes de réflexion à chacun d'eux (bien que dans certains cas beaucoup moins de temps soit nécessaire). Les solutions sont dans ce chapitre. Dans toutes ces positions, le trait est aux Noirs.



De quelle façon les Noirs doivent-ils s'affranchir du clouage sur le Cavalier f6 ? (page 385)

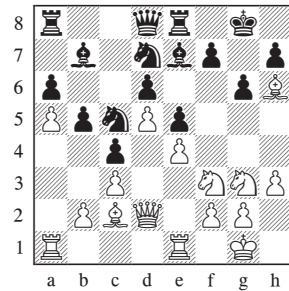
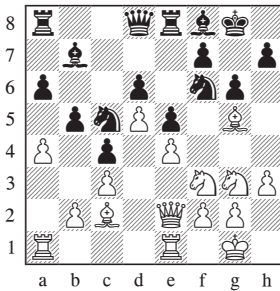
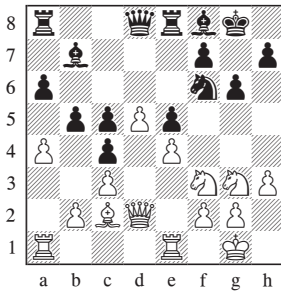
Trouvez une manière appropriée de contrer le jeu blanc à l'aile-dame. (page 391)



Les Blancs viennent de jouer 16.a4?!. Pouvez-vous trouver la forte réplique de Spassky ? (page 393)

Comment les Noirs doivent-ils lutter contre le puissant centre de pions adverse ? (page 399)

Comment les Noirs doivent-ils procéder ? (la présence du pion h6 au lieu de h7 peut faire une différence !) (page 405)

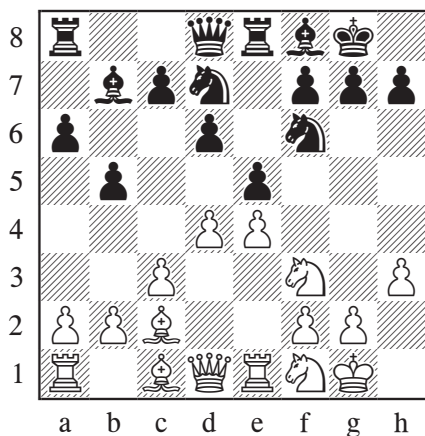


Trouvez un plan de regroupement judicieux pour les Noirs. (page 408)

Les Blancs ont joué 18.♞e2 (à la place de 18.♞d2). Comment les Noirs réagissent-ils ? (page 416)

De quelle manière les Noirs doivent-ils améliorer leur position ? (page 419)

1.e4 e5 2.♘f3 ♘c6 3.♙b5 a6 4.♙a4 ♘f6 5.0-0  
 ♙e7 6.♞e1 b5 7.♙b3 d6 8.c3 0-0 9.h3 ♘b8 10.d4  
 ♘bd7 11.♘bd2 ♙b7 12.♙c2 ♞e8 13.♘f1 ♙f8 (D)



**14.♘g3**

C'est bien sûr le coup auquel on doit s'attendre, mais 14.♙g5 a connu un bref essor, du moins jusqu'à ce qu'il devienne clair que 14...h6 15.♙h4 ♞c8! représentait une bonne solution ; voir la partie 61 pour plus de détails.

**14...g6**

À ce stade, il nous faut étudier trois lignes principales.

**15.♙g5** est un plan élaboré par Karpov qui est aussi un expert de la Breyer du côté noir. Ce coup est redevenu populaire très récemment, mais la meilleure continuation noire a été découverte et se trouve dans la partie 62.

**15.b3** introduit l'idée d4-d5 suivi de c3-c4, tout en demeurant suffisamment flexible pour bifurquer sur un autre plan. Cela est examiné dans trois parties illustratives et une section d'analyses finale. Je voudrais plus particulièrement attirer votre attention sur la rencontre Fenwick – Andriuschenko et la

section d'analyses qui suit celle-ci, car elles couvrent les lignes les plus critiques du complexe 15.b3 sur le plan théorique.

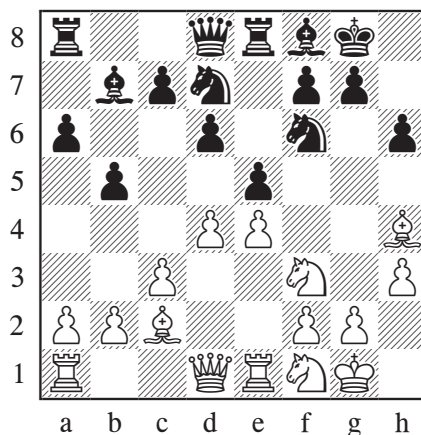
**15.a4** est traditionnellement la ligne principale de la Breyer. J'ai dû résister à une certaine pression dans l'une de mes parties par correspondance pour pleinement juger quelle est la façon optimale pour les Noirs de manier la position. Cette rencontre se trouve dans les notes de la partie 67, la partie principale présentant une démonstration modèle des possibilités noires de la part du GM Giri.

**Partie 61**

**Leinier Domínguez Pérez – Sergey Kariakin**

Tashkent 2012

1.e4 e5 2.♘f3 ♘c6 3.♙b5 a6 4.♙a4 ♘f6 5.0-0  
 ♙e7 6.♞e1 b5 7.♙b3 d6 8.h3 d6 9.c3 ♘b8  
 10.d4 ♘bd7 11.♘bd2 ♙b7 12.♙c2 ♞e8 13.♘f1  
 ♙f8 14.♙g5 h6 15.♙h4 (D)



**14...♞c8!**

Les Noirs doivent résister à la tentation de vouloir faire fonctionner ...g5. Le coup du texte débloque le Cavalier et menace d'encaisser le pion e4 après ...exd4.

**16.dxe5**

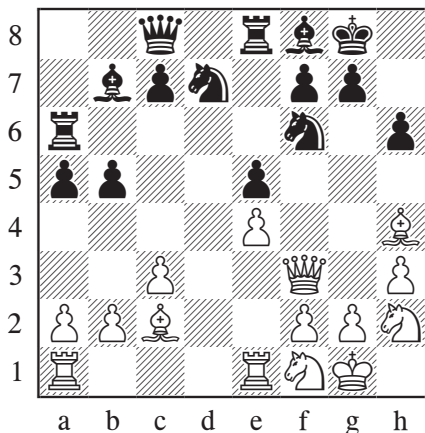
Protéger e4 au moyen de coups comme 16.♖b1 ou 16.♗d2 peut être contré par la forte poussée ...c5, soit tout de suite soit après l'échange en d4.

**16...dxe5 17.♗3h2**

17.♗3d2 a été accueilli par le même plan de 17...a5 18.♗e3 ♖a6 dans Safarli – Amin, Tromsø 2013.

**17...a5! 18.♖f3 ♖a6 (D)**

Ce schéma de développement malin promet une bonne partie aux Noirs. La Tour est utile sur la 6<sup>e</sup> rangée et la Dame ira en a8.



**19.♗g4**

19.♗e3 ♖a8 20.♖ad1 ♗c5 21.♗xf6 ♖xf6 22.♗f5 b4♞ était une histoire similaire dans Navara – Avrukh, Sibenik 2012.

**19...♗xg4 20.♖xg4 ♗c5 21.♖f3**

21.♖xc8 aurait été plus sûr et égal, mais également l'admission que les Blancs n'ont rien.

**21...♖a8 22.♖ad1 b4!**

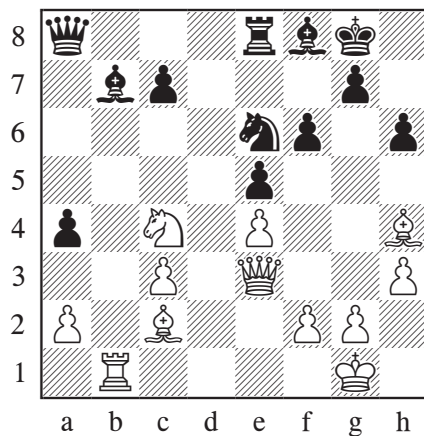
Les Blancs n'ont pas de réelles chances d'attaque et Kariakin s'emploie à prouver que les Noirs possèdent un contre-jeu important à l'aile-dame.

**23.♗d2 ♖d6**

Libère de la place à la Dame ou au Fou pour aller en a6 si nécessaire.

**24.♖e3 ♗e6 25.♗c4 ♖xd1 26.♖xd1 bxc3 27.bxc3 f6 28.♖b1 a4! (D)**

Le pion se dirige vers a3 afin de fixer la faiblesse en a2. Les deux pions blancs de l'aile-dame sont plus vulnérables que leurs homologues noirs, et il suffit de quelques imprécisions supplémentaires pour que la position des Blancs devienne désespérée.



**29.♗h1 ♗a6 30.♗b2 a3 31.♗d3 ♗c4 32.♗b3**

Une erreur d'après l'ordinateur, mais je ne vois pas d'intérêt à analyser le « meilleur coup », 32.♗c1, qui est aussi pathétique qu'il en a l'air.

**32...♗xb3 33.♖xb3 ♖d8 34.♖b1 ♖a4 35.♗b4 ♗f4 36.♗g3 c5 37.♗d5 ♗xd5 38.exd5 ♖c2**

À ce stade il est évident que le pion a2 est condamné, et le pion a des Noirs va décider la partie.

**39.♖b7 ♖xa2 40.♖a7 ♖b1†**

**0–1**

Le traitement des Noirs dans la partie ci-dessus était harmonieux et relativement facile à comprendre.