

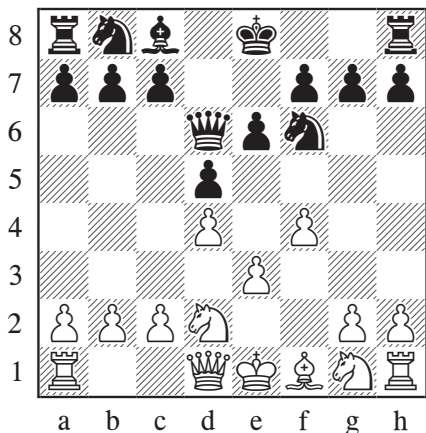
Le Stonewall

1.d4 d5 2.♘f4 ♘f6 3.e3 e6 4.♗d2 ♙d6 5.♙xd6 ♚xd6

5...cxd6!? entre certainement en ligne de compte, mais je suis heureux de permettre aux Blancs de réaliser leur plan.

6.f4

Les Blancs espèrent prouver qu'ils bénéficient d'une version améliorée du Stonewall, car ils ont déjà échangé leur mauvais Fou. Pourtant, les Noirs ont de bonnes chances d'échanger les Fous restants et de laisser les Blancs avec une faiblesse en e4.



6...c5!

6...b6 paraît naturel, mais le plan lié à ...♙a6 ne semble pas si approprié ici parce que les Blancs peuvent différer le roque. Par exemple: 7.c3 c5 8.♗gf3, et il nous faut jouer 8...0-0 afin d'être prêts pour ...♙a6, mais alors 9.♗e5 ♙a6 10.♙xa6 ♗xa6 11.g4! procure une certaine initiative aux Blancs. Les moteurs d'analyse évaluent cela comme égal après 11...♗c7 12.g5 ♗d7 13.♗df3 ♗xe5 (je voulais tout d'abord faire fonctionner 13...♗e8, car le Cavalier serait formidable en d6, mais 14.♗a4! est un peu gênant) 14.fx5 ♗e7 15.h4 b5. Je pense que le contre-jeu des Noirs à l'aile-dame ne va pas décoller

de sitôt. Les Blancs, en revanche, sont en situation de faire des dégâts imminents à l'aile-roi, et donc, pour des raisons pratiques, je ne recommanderais pas aux Noirs de s'embarquer dans cette suite.

7.c3 ♙d7!?!N

Un coup nouveau mais assez logique.

8.♙d3 cxd4

Encore une fois, les ordinateurs proposent une ligne de jeu alternative qu'ils estiment égale: 8...♗b6 9.♗b3 c4 10.♗xb6 axb6 11.♙c2 b5 12.a3 ♗c6 13.♞c1, empêchant ...b4. À présent, un regroupement judicieux consisterait en 13...♗e7, suivi de ...♙c6, ...♗e7 puis ...♗f5-d6. Il est probable que l'évaluation du moteur d'analyse soit objectivement correcte, mais sur le plan pratique, je serais méfiant quant à la position des Noirs qui possèdent un mauvais Fou. En effet, de futurs échanges de pièces seront sans doute en défaveur de ces derniers.

9.cxd4

L'autre reprise coûterait bien sûr le pion f4.

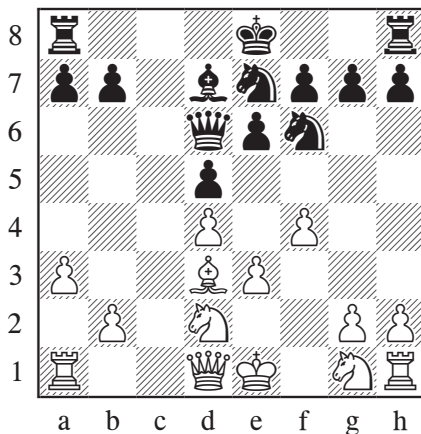
9...♗c6

Nous avons maintenant transposé dans tout un bouquet de parties.

10.a3

Prévenant ...♗b4 suivi de ...♙b5.

10...♗e7!



Les Noirs prévoient d'exécuter la même manœuvre que dans la partie Kariakin – Adams!

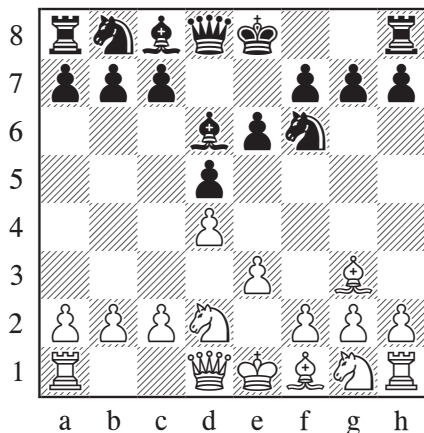
11. ♖gf3 ♜f5 12. ♖e2 ♜b6 13. ♗e5 ♗d6

Avec l'imminent ...♗b5 sur leur agenda, les Noirs avaient une position légèrement plus agréable dans Frick – Vaissier, Marienbad 2016.

Éviter le Stonewall

Voyons ce qu'il advient lorsque les Blancs évitent de s'engager dans une structure de pions rigide.

1. d4 d5 2. ♗f4 ♗f6 3. e3 e6 4. ♗d2 ♗d6 5. ♗g3



5...0-0 6. ♗d3

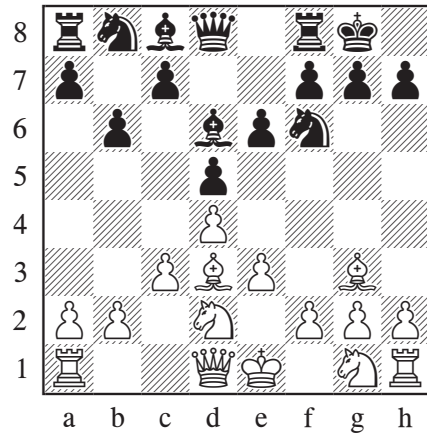
6.c3 b6 7. ♗d3 transpose dans 6. ♗d3 b6 7.c3 comme couvert ci-dessous, tandis que 7. ♗gf3 a déjà été examiné sous *Le plan ♗e5*, pages 319 et suivantes.

6...b6

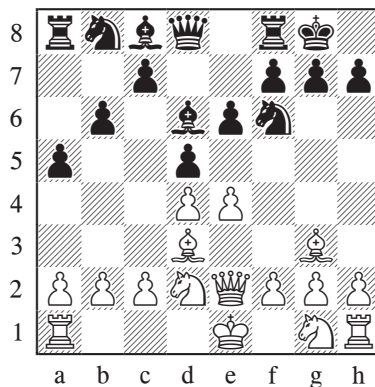
Nous voici arrivés à un croisement final entre deux plans fondamentalement différents. Nous allons débiter par l'étude de deux manières dont les Blancs pourraient tenter de prémunir leur Fou de cases blanches d'un échange. Nous tournerons ensuite notre attention vers 7. ♗gf3, qui est recommandé par Sedlak dans son livre.

Préserver le Fou

1. d4 d5 2. ♗f4 ♗f6 3. e3 e6 4. ♗d2 ♗d6 5. ♗g3 0-0 6. ♗d3 b6 7. c3



7. ♗e2 a été vu parfois en pratique, mais je ne vois aucune raison de craindre ce coup. 7...a5 (7...c5!? 8.c3 a5 9.e4 ♗e7! est une autre continuation possible) 8.e4



Tout ceci s'est produit dans Pirs – Chzhen, corr. 2006 et les Blancs ont fini par s'imposer face à leur adversaire nettement moins bien classé. À ce stade, cependant, les Noirs auraient pu jouer 8...♗e7!N, avec une partie tout à fait OK, car ...♗a6 arrive sous peu.

Avec le coup du texte, les Blancs se donnent l'option de retirer leur Fou en c2. Pourtant, comme nous allons le voir, cela facilite la vie des Noirs.

7...♙a6 8.♙c2?!

Je pense cette approche trop optimiste. Les Blancs devraient indubitablement préférer 8.♙xa6 ♖xa6 9.♗gf3, transposant dans la recommandation de Sedlak couverte ci-dessous.

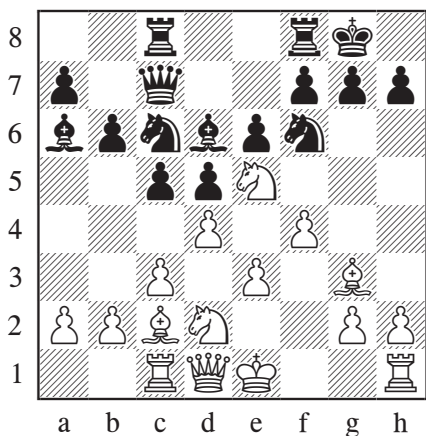
8...c5 9.♗gf3

Après ce dernier coup, nous transposons dans une multitude de parties, et nous allons suivre l'une d'entre elles en guise d'exemple modèle pour les Noirs.

9...♗c6 10.♗e5 ♖c7 11.f4

Les Blancs essayent de garder l'avant-poste e5 sous contrôle, mais les Noirs réussissent à développer un puissant contre-jeu.

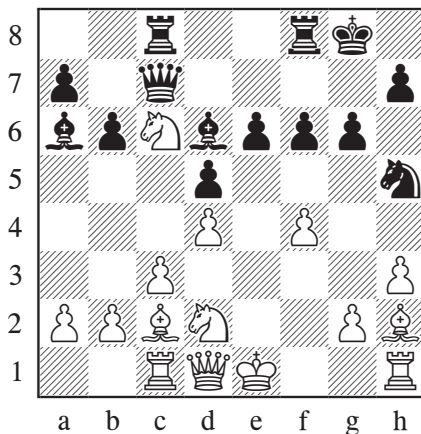
11...♞ac8 12.♞c1



12...g6! 13.h3 ♗h5

Cette manœuvre thématique se rencontre dans d'autres ouvertures où un Cavalier occupe la case e5 (ou e4, avec couleurs inversées). Les Noirs se préparent à expulser le Cavalier au moyen de ...f6. Une idée secondaire consiste à échanger en d4, et si les Blancs reprennent du pion e, le Cavalier sera alors en mesure de protéger le pion e6 arriéré depuis g7.

14.♙h2 cxd4 15.exd4 f6 16.♗xc6

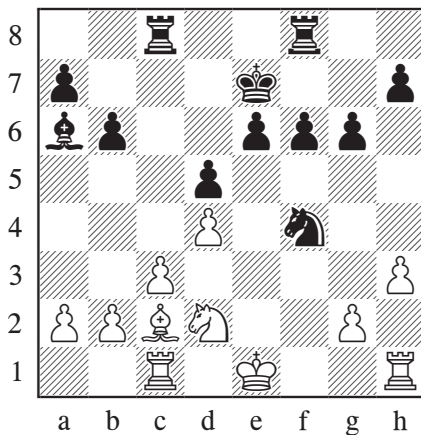


16...♙xf4!

Les Noirs encaissent un pion grâce à la position infortunée du Roi ennemi. À ce stade, les Blancs ont dû regretter leur décision de ne pas avoir troqué leur Fou pour le monstre en a6.

17.♙xf4 ♖xf4 18.♗e7† ♔f7 19.♞f3 ♔xe7 20.♞xf4 ♗xf4

Les Blancs ont un pion de moins, et un autre va tomber.

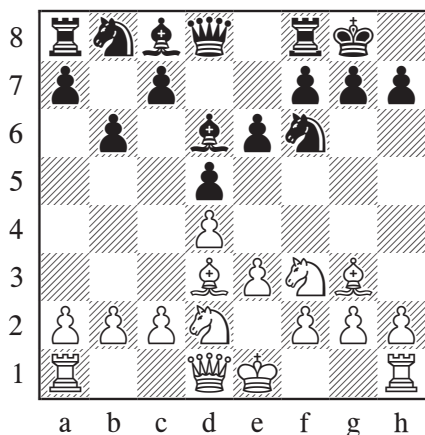


21.♗f2 ♗e2! 22.♞c1 ♗xd4

Les Noirs convertirent ultimement leur avantage dans Bruno – D'Amore, Sarre 2009.

La recommandation de Sedlak

Nikola Sedlak est un fort grand maître et un véritable spécialiste du système de Londres. Il est par conséquent vital de vérifier ce qu'il suggère pour les Blancs dans *Winning with the Modern London System*.
1.d4 d5 2.♘f4 ♘f6 3.e3 e6 4.♗d2 ♗d6 5.♙g3 0-0 6.♙d3 b6 7.♗gf3



On peut aussi arriver à cette position par un ordre de coups comportant un ♗f3 plus précoce. Sedlak montre que retarder le développement du Cavalier octroie aux Blancs des options supplémentaires en réponse à d'autres plans noirs – mais en ce qui nous concerne, il est possible de s'acheminer vers cette position quel que soit l'ordre de coups des Blancs.

7...♙a6 8.♙xa6

Sedlak croit que les Blancs doivent saisir l'occasion de placer le Cavalier adverse sur une case malheureuse, ce qui semble assez logique.

J'ai eu l'occasion de tester ma propre recommandation pour les Noirs dans une partie récente, qui continua ainsi :

8.0-0 ♙xg3

Ceci est parfaitement sûr, maintenant que la Tour blanche ne peut plus utiliser la colonne h.

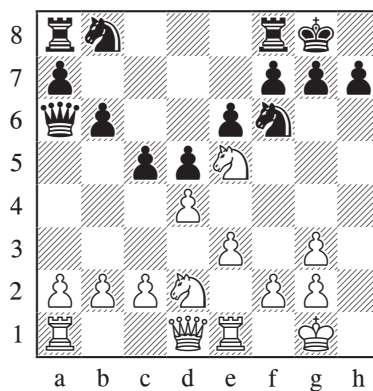
9.hxg3 c5 10.♞e1

Un coup plutôt mystérieux, mais les Noirs se portaient bien dans tous les cas. J'ai découvert ici une jolie manœuvre :

10...♞c8! 11.♙xa6 ♞xa6 12.♗e5

12.e4!? laisse aux Noirs plus d'une bonne option. Cette position a été discutée dans l'introduction du GDR avec ♙f4 ; voir page 72.

Après le coup du texte, dans Tsolakos – Ntirilis, Thessalonique 2017, j'aurais dû poursuivre par :



12...♗bd7!N

Le déroulement effectif de la partie fut 12...cxd4? 13.exd4 ♞c8 et je parvins finalement à l'emporter, mais à ce stade les Blancs jouissaient d'une version favorable de la structure inversée Carlsbad.

13.♗df3

13.g4 ♗xe5 (13...h6 est aussi tout à fait jouable) 14.dxe5 ♗e4 est sympathique pour les Noirs.

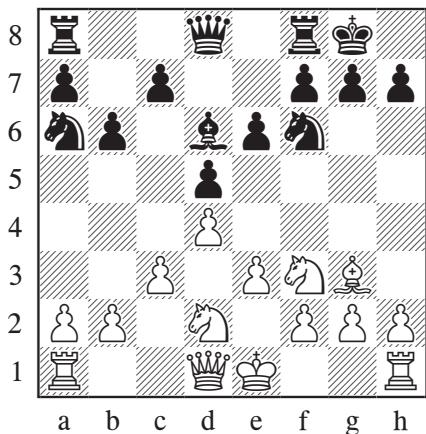
Après 13.f4, les Noirs peuvent continuer par 13...cxd4 14.exd4, suivi de la belle manœuvre 14...♞b5! 15.♞b1 ♞a4! 15.c3 ♞xd1 (15...♞xa2!? représenterait l'essai maximaliste. Il n'est pas évident que les chances d'attaque blanches contrebalancent pleinement le pion manquant...). Ils poursuivront par 16...h5, immobilisant la structure blanche à l'aile-roi et obtenant une finale confortable.

13...♗xe5 14.♗e5 ♗e4!

Les Noirs ont une partie agréable; ils peuvent

ensuite jouer ...f6, afin de chasser le Cavalier de la case e5, alors que les Blancs sont dans l'impossibilité de les imiter à cause du pion g3 en l'air.

8...♖xa6 9.c3



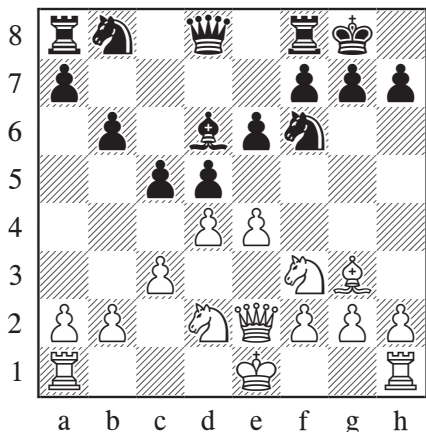
9...c5

Nous transposons soudainement dans une tonne de parties où les coups ...c5 et c2-c3 avaient été insérés auparavant.

10.♗e2 ♖b8

10...♗c7 a été choisi par un joueur de première classe dans Iturrizaga Bonelli – Adams, Gibraltar 2017, mais je préfère amener le Cavalier en jeu via b8 puis c6.

11.e4



Sedlak termine ici son analyse, affirmant que les Blancs exercent une certaine pression. Je pense cependant que les Noirs sont bien après :

11...♙e7!

Tout comme dans quelques variantes mentionnées précédemment, il s'agit d'une excellente réponse à la poussée e3-e4.

12.0-0

12.e5 ♗h5 ne donne rien aux Blancs. Je me suis tout d'abord demandé si les Blancs pouvaient déplacer le Cavalier f3 pour provoquer ...♗xg3 et ensuite attaquer sur la colonne h. Ce plan n'a toutefois guère de chance de réussir, parce que les Noirs sont bien placés pour presser sur le pion d4 et à l'aile-dame en général. Testez par vous-mêmes cette position en guise d'entraînement et vous le constaterez.

12...♗c6 13.exd5 ♖xd5 14.dxc5 ♗xc5=

Les Noirs n'éprouvaient aucun problème dans Rosso – Schindler, e-mail 2007.

Conclusion

Ce chapitre a traité de plusieurs systèmes survenant après 1.d4 d5.

Le premier était 2.♗f3 ♗f6 3.g3, après quoi nous avons vu que 3...e6 4.♙g2 b5! représentait une voie adéquate pour éviter la Catalane.

Le suivant était 3.e3 e6 4.♙d3 c5 5.c3, le début Colle-Koltanowski, auquel nous répondons par 5...♙e7 6.♗bd2 0-0 et les Noirs sont prêts pour ...b6, puis ...♙a6. Les Blancs peuvent éviter cela via 7.dxc5 ♙xc5 8.0-0, mais après 8...♗c6, les Noirs sont au moins OK.

5.b3 introduit le système Colle-Zukertort. Une nouvelle fois notre remède consiste en 5...♙e7!?

6.♔b2 0–0 7.0–0 b6, avec l'idée ...♔a6. Les Noirs sont bien, quoi que les Blancs entreprennent.

3.c3 e6 4.♔g5 est constitutif de l'attaque Torre, après quoi 4...♔e7 5.♖bd2 ♖bd7! amène un développement traditionnel de GDR. Après 6.e3 c5 7.♔d3 h6 8.♔h4 b6!, les Noirs posteront le Fou en b7, après quoi ...♗e4 est une importante ressource qui assure une bonne partie aux Noirs.

La dernière section du chapitre a traité du système de Londres avec 2.♔f4 ♗f6 3.e3 e6. Que les Blancs se développent par 4.♗f3 ou optent pour le plus sophistiqué 4.♗d2, les Noirs répondront 4...♔d6, et si 5.♔g3, alors 5...0–0 suivi de ...b6, ce qui procurera l'option utile de troquer les Fous via ...♔a6. Les Blancs disposent de nombreux plans et ordres de coups, mais j'aimerais vous rappeler deux thèmes importants. Premièrement, si les Blancs optent pour un dispositif agressif à base de ♗e5 puis f2-f4, alors le plan de regroupement tiré de la partie 57, avec ...♗e7-f5, ...♔e7 puis ...♗d6, marche à merveille. Deuxièmement, si les Blancs se développent de façon plus fluide et accueillent notre plan lié à ...♔a6 par l'avance centrale e3-e4, la meilleure réplique consiste alors habituellement à retirer le Fou de d6 en e7, ainsi que nous l'avons vu en divers endroits de ce chapitre.