

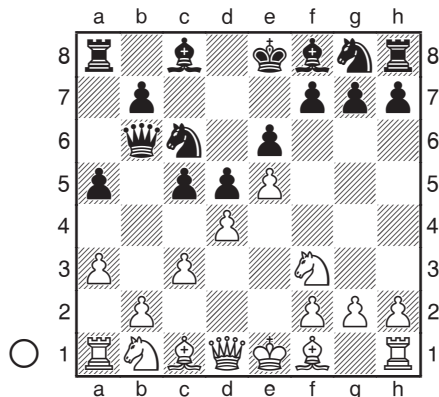
Chapitre 21

La variante d'avance avec 6.a3 a5 ou 6...♞h6

1.e4 e6 2.d4 d5 3.e5 c5 4.c3 ♞c6 5.♞f3 ♚b6 6.a3

Dans ce chapitre, nous allons examiner 6...a5 et 6...♞h6 en réponse à 6.a3.
Pour 6...♙d7, voir le chapitre 20.
6...c4 sera l'objet du dernier chapitre.

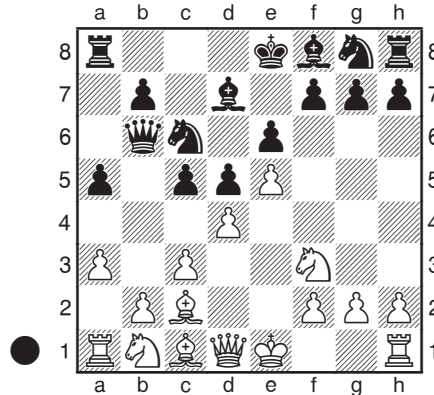
A- 6...a5 (D)



a) 7.♙d3

a1) 7...♙d7 8.♙c2 (D)

Après 8.0-0!? cxd4 9.cxd4 ♞xd4 10.♞xd4 ♚xd4 11.♞c3, la partie retombe dans un gambit Milner-Barry avec l'ajout des coups a3 et a5 → 21-1



a1a) 8...♞h6 9.0-0

Après 9.♙xh6?! ♚xb2 10.♞bd2 gxh6 11.♚b1 ♚xa3 12.♚b3 ♚a2, la Dame noire ne peut pas être capturée.

9...♞f5 10.♙xf5 exf5 11.c4!. Le fameux levier croisé, toujours aussi fort → 21-2

a1b) 8...h5!?. Le coup préféré de l'ancien vice-champion du monde dans cette structure de pions de la Française d'avance → 21-3

a1c) 8...♞ge7 9.0-0

9.dxc5 ♚c7. Un recul thématique lorsque les Blancs prennent en c5. Les Noirs ne reprendront que très rarement le pion avec la Dame, qui préférera se replier pour attaquer le pion central

Après 9...♚xc5 10.0-0, la Dame noire peut être attaquée → 21-4.

10.0-0

10.♙f4 f5!.

10...♞g6. Les Noirs vont prendre rapidement l'avantage au centre → 21-5

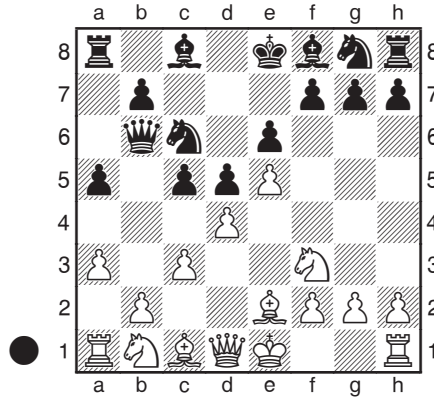
9...cxd4 10.cxd4 ♞f5 11.♙xf5 exf5 12.♞c3 ♙e6 et on retrouve cette structure sans grand danger pour les Noirs. → 21-6

Revenons à 7.♙d3. Les Noirs ont aussi :

a2) 7...f5?!. Un coup joué beaucoup trop tôt et qui affaiblit sans raison la structure de pions → 21-7

a3) 7...cxd4?!. L'échange libère la case de développement naturel du Cavalier b1. 8.cxd4 ♙d7 9.♙c2!. Cette manœuvre de Fou prend tout son sens quand le coup a3 a été joué. 9...♞ge7 10.♞c3. La position noire est déjà très mauvaise → 21-8)

b) 7.♔e2 (D)



b1) 7...h6 8.♔xh6

8.0-0!? impliquerait un nouveau gambit : 8...cxd4 9.cxd4 ♘f5 10.♖c3 ♘fxd4 11.♗xd4 ♚xd4 → 21-9

8...gxh6

8...♚xb2 9.♗bd2

Après 9.♔c1? ♚xa1 10.♚c2 c4, la Dame noire ne pourra pas être capturée ; le plan b5-b4 suffira à la libérer.

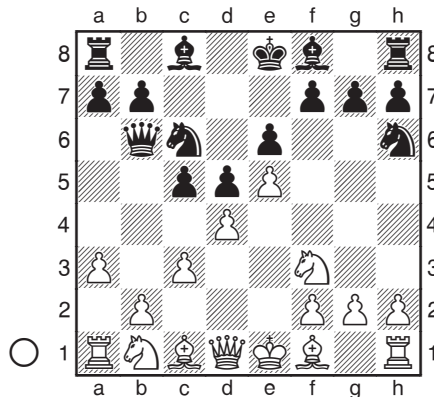
9...gxh6 10.♖b1 ♚xa3 11.♖a1 ♚xc3 12.♖c1 et l'attaque de la Dame noire par la Tour blanche conduit à la répétition de la position.

9.♚d2 → 21-10

b2) 7...♔d7 8.0-0 a4 : voir 4...♚b6.

b3) 7...cxd4 8.cxd4 ♘ge7 9.♗c3 ♘f5 10.♗b5. Le Cavalier blanc se dirige trop facilement vers les cases fortes → 21-11

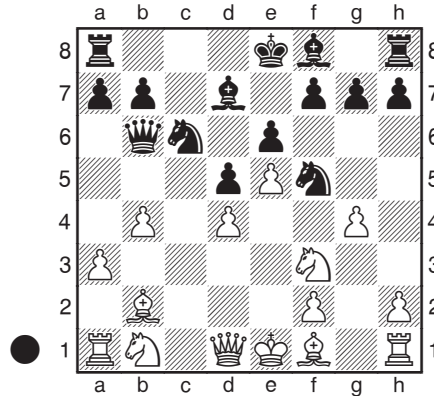
B- 6...h6 (D)



7.b4 cxd4 8.cxd4 ♘f5

a) 9.♙b2

a1) 9...♙d7 10.g4 (D). Le Cavalier ne pouvant venir en h4, ce coup est le plus logique.



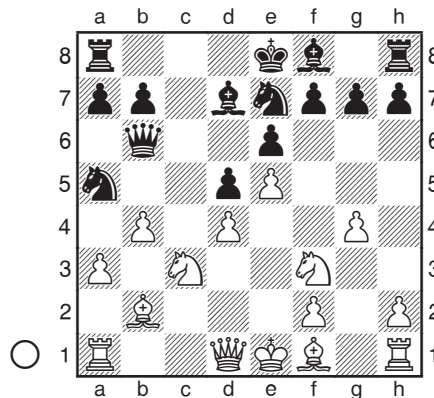
a1a) 10...♘h6 11.♖g1!?

11.h3 f6 12.♘c3 - les Blancs devraient échanger par eux-mêmes afin d'affaiblir le centre noir – 12...fxe5 13.dxe5 → 21-12.

11...f6 12.exf6 (la bonne façon de jouer) 12...gxf6 13.♘c3 → 21-13

a1b) 10...♘fe7 11.♘c3 ♘a5 (D)

11...♘g6, pour viser la case f4 → 21-14



12.♖c2

12.bxa5? ♖xb2. Presque tous les pions blancs sont faibles.

12.♘a4?!. Cette idée n'est pas bonne ici → 21-15

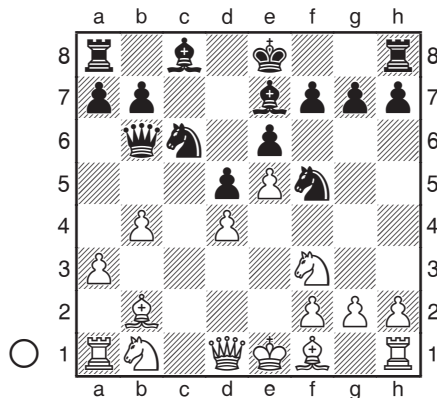
12.♘d2. Un peu trop lent → 21-16

12...♘c4 13.♙xc4 dxc4 14.♘d2 ♖c6 15.♘ce4 ♘d5, avec de bonnes compensations pour le pion, car les pions blancs sont faibles → 21-17

15...c3 16.♘d6+ ♔d8 17.♘xf7+ ♙e8 18.♘d6+ ♔d8 19.♘f7+ ♙e8 20.♘d6+ ½-½
Sveshnikov, E -Radjabov, T Tallinn 2004.

15...♘c8 (pour contrôler l'entrée en d6) 16.♘xc4 b5 → 21-18

a2) 9...♙e7 (D).



a2a) 10.♙d3 a5

10...0-0 → 21-19

11.♖a4!. Le blocage du pion noir par la Dame est extrêmement gênant → 21-20

a2b) 10.♙e2 ♙d7 11.0-0 h5 → 21-21. L'idée des Noirs est de jouer 12...g5 pour constituer un duo de pions dangereux devant le Roi blanc. Le contrôle de la case h4 sera essentiel pour exécuter ce plan.

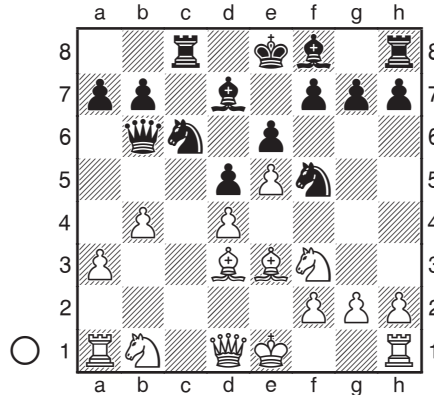
a2c) 10.h4 (pour empêcher le Cavalier noir de venir sur la case h4) 10...a5

10...h5 → 21-22 ; il ne semble pas nécessaire de bloquer l'avance des pions blancs, qui pourrait de toute façon affaiblir la protection de leur Roi.

11.b5 a4. Une nouvelle manœuvre thématique. Le Fou de cases noires n'étant pas protégé, les Noirs en profitent pour libérer la case a5 pour leur Cavalier → 21-23

a2d) 10.g4. Les Blancs, grâce au relais de leurs Cavaliers, parviennent à échanger celui des Noirs, mais au prix d'affaiblissements. 10...♘h4 11.♘bd2 → 21-24

b) 9.♙e3 ♙d7 10.♙d3 ♖c8 (D)



b1) 11. ♖xf5!?. Un échange qui ne laisse aucune chance d'activité aux Noirs, mais qui tend vers l'égalité. 11...exf5 12.0-0 ♗e7

12...♞d8. Une manœuvre optimiste. 13. ♖b3 (le pion d5 est directement dans le viseur) 13...♗b5 14. ♖c1! ♜xc1+ 15. ♗xc1. La structure de pions sera toujours supérieure pour les Blancs.

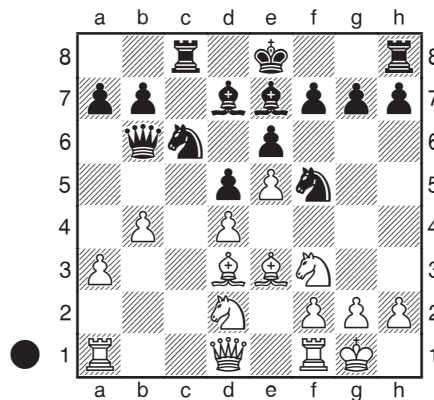
13. ♞c3 ♗e6 14. ♖d3 → 21-25

b2) 11.0-0

b2a) 11...♞xe3 12.fxe3 ♗e7. Dans cette position, la paire de Fous noirs n'est ici pas très efficace → 21-26

b2b) 11...♗e7 12.♞bd2 (D)

12. ♗xf5!? exf5 : voir 11. ♗xf5.



b2b1) 12...♞b8 avec l'idée d'échanger les Fous de cases blanches → 21-27

- b2b2) 12...0-0 13.♔xf5 (certainement trop tôt) 13...exf5 14.♖b3 → 21-28
 b2b3) 12...♗xe3 13.fxe3 ♗b8 (avec l'idée 14...♔b5 pour échanger les Fous)
 13...f5?! 14.exf6 ♔xf6
 14...gxf6!?.
 15.♗b3
 15.b5? ♗xd4! → 21-29
 15...0-0
 15...e5? 16.dxe5 ♗xe5 17.♗xe5 ♜xe3+
 17...♔xe5 18.♞h5+ et les Blancs gagnent.
 18.♞h1 ♔xe5 19.♞e1 ♞g5 20.♔f5! ♞xf5 21.♞xd5 ♔e6 22.♞xe5+-.
 16.♗c5. La position noire est trop resserrée → 21-30
 14.♞e2 ♔a4
 14.♞c3!?.
 15.♞ac1 ♞xc1 (l'échange d'une Tour réduit les possibilités d'attaque blanche sur l'aile-roi)
 16.♞xc1 0-0 → 21-31

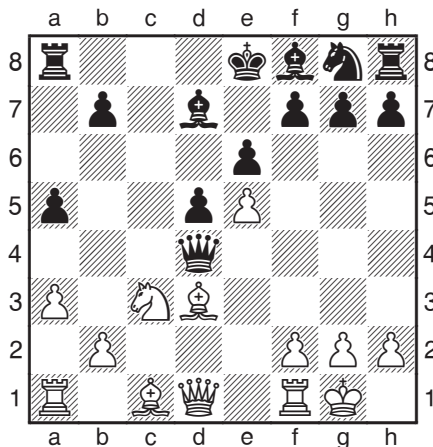
Parties illustratives

(21-1)

Grosar, A - Kortchnoi, V

Bratto 1998

- 1.e4 e6 2.d4 d5 3.e5 c5 4.c3 ♗c6 5.♗f3 ♞b6
 6.a3 a5 7.♔d3 ♔d7 8.0-0 cxd4 9.cxd4 ♗xd4
 10.♗xd4 ♞xd4 11.♗c3 (D)



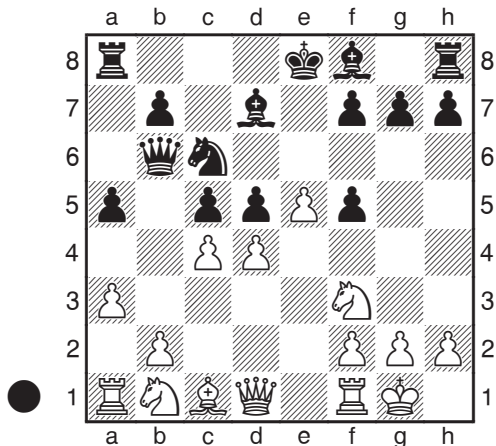
- 11...♞b6 12.♞h1 ♗e7 13.f4?!
 13.♔d2 d4 14.♗e4 ♗f5 15.b4.
 13...d4 14.♗b5 ♗d5
 14...♔xb5?! 15.♞b3.
 15.♞a4 ♔c5 16.b4 ♔e7 17.♔d2 ♗c3 18.♔xc3
 dxc3 19.♞fb1 c2! 20.♞c1 0-0 21.bxa5 ♞xa5
 22.♞e4 g6 23.a4 ♔c6 24.♞e2 ♞d8
 24...♞fa8.
 25.♞xc2
 Après 25.♔xc2 ♔xb5 26.axb5 ♞xb5 27.♞ab1,
 les Blancs conservaient de petites chances
 de nulle.
 25...♞xd3! 26.♞xd3 ♔xb5 27.♞c8+ ♞g7
 28.♞c3
 28.♞b1 ♞d4 et les Noirs gagnent.
 28...♔c6 29.f5 exf5 30.e6+ f6 31.♞g3 ♞xa4
 32.♞g1 f4 33.♞d3 ♞e4 34.♞b1 ♞f2 0-1

(21-2)

Maryasin, B - Stojanović, M

Marianske Lazne 2010

1.e4 e6 2.d4 d5 3.e5 c5 4.c3 ♖b6 5.♗f3 ♘c6
6.a3 a5 7.♙d3 ♙d7 8.♙c2 ♘h6 9.0-0 ♗f5
10.♙xf5 exf5 11.c4! (D)



11...dxc4

11...♙e6 12.♗c3 (12.cxd5 ♙xd5 13.dxc5 ♖xc5 14.♙e3 ♖c4) 12...♗d8 13.b4! ♗xd4 (13...axb4 14.♗xd5! ♙xd5 15.cxd5 ♗xd5 16.axb4 cxb4 17.♗a8+ ♗d8 18.♖b3) 14.♗xd4 cxd4 15.c5 ♖a6 16.♗e2!.

12.d5 ♗d4 13.♙e3

13.a4! était plus fort. Après 13...♗b3 14.♗a3, les Blancs vont pouvoir rapidement capturer le pion c4.

13...♗b3 14.♗a2 ♙e7?! (14...a4) 15.♗c3

15.a4 0-0 16.♗fd2.

15...0-0 (15...a4) 16.♖e2 ♙b5?!

16...a4 17.♖xc4 ♗fe8.

17.a4

17.♗xb5 ♖xb5 18.a4 ♖a6 19.d6 ♙d8 20.♖c2.

17...♙a6 18.♗d1 ♗fe8 19.d6 (19.♖c2) 19...

♙d8 20.♖c2 g6 21.♗d5 ♖c6 22.♗a3 ♗e6

23.h4 b5 24.axb5 ♙xb5 25.♙g5 a4 26.♙xd8

♗xd8 27.♗e7+?!

Plus forts étaient 27.♗c7 ou 27.h5!.

27...♗xe7 28.dxe7 ♗e8 29.♗d8 ♖e6 30.♗xe8+

♙e8 31.♗d2?! (31.♖c3) 31...♖xe5 32.♗xb3

cxb3 33.♖d2 ♖xe7 34.♗a1 ♖xh4?! (34...

♙c6) 35.♗e1 ♙c6 36.♖d6 ♖b4 37.♗e7 ♖d4

38.♖xc6 ½-½

Les Noirs ont l'échec perpétuel : 38...♖d1+

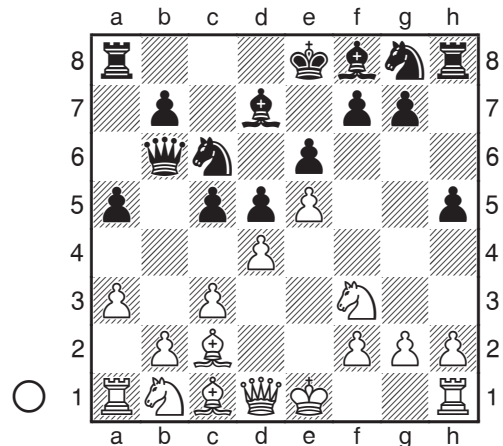
39.♙h2 ♖h5+ 40.♙g1 ♖d1+.

(21-3)

Spassky, B - Kortchnoi, V

Saint-Petersbourg 1999

1.e4 e6 2.d4 d5 3.e5 c5 4.c3 ♘c6 5.♗f3 ♖b6
6.a3 a5 7.♙d3 ♙d7 8.♙c2 h5! (D)



9.0-0 ♗h6 10.♗a2 (10.h3) 10...♙e7 11.♙e3

♗f5 (11...♗g4!?) 12.♙xf5! exf5 13.dxc5

♙xc5 14.♙xc5 ♖xc5 15.a4

15.b4! ♖c4 16.♗c2.

15...♙e6 16.♗d4 (16.♗a1) 16...♗xe5 17.♗d2

♗g4 18.♗e1 ♖d6 19.♗f3 0-0 20.h3 ♗f6

21.♗xe6 fxe6 22.♖d4

22.♗a3!?, suivi de 23.♗b3.

22...♗ac8 23.♗e5 ♗d7 24.♗xd7 ♖xd7 25.b3

♖c6 26.♗c2 ♗f6 27.♗e5 ♖c5 28.♖d3 ♖b6

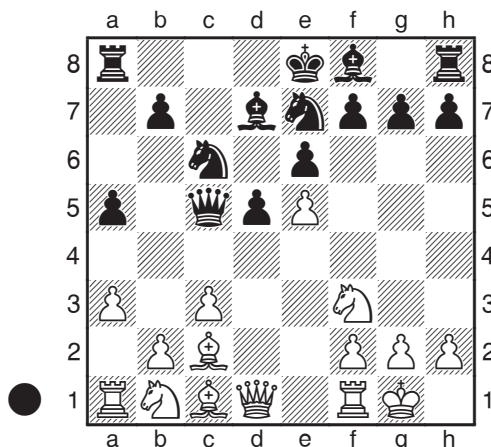
29.c4 ♖a6 30.♗d2 ♗d6 31.f4?! (31.♗e1)
 31...♗b6+ 32.♞e3 dxc4 33.bxc4?! (33.♞xc4)
 33...♞d8 34.♗f2 (34.♗e1) 34...♞d1+ 35.♔h2
 ♗b1 36.♞b2 (36.g3) 36...♞h1+ 37.♔g3 ♞g6+
 38.♔h4
 38.♔f3 ♗d1+ 39.♞be2 ♞f1.
 38...♗d1 39.♗e2 ♗d8+ 40.♔xh5 ♞h6# 0-1

(21-4)

Miletić, J - Kitarović, M

Ch de Croatie par équipes 2015

1.e4 e6 2.d4 d5 3.e5 c5 4.c3 ♖c6 5.♗f3 ♗b6
 6.a3 a5 7.♗d3 ♗d7 8.♗c2 ♗ge7 9.dxc5
 ♗xc5 10.0-0 (D)



10...♗g6

Une manœuvre classique. Avec un pion en d4, ce Cavalier vient en f5, sinon il ira en g6.

11.b4?!

11.♞e1 est meilleur.

11...♗b6 12.♗e3?!

12.♗xg6 hxg6 13.♗b2.

12...♗c7 13.♗xg6 hxg6 14.♗d4 ♗e7

14...g5! 15.h3 g4! 16.hxg4 axb4 17.cxb4
 ♗xd4 18.♗xd4 ♗c2! (avec la menace 19...

♗h7) 19.♗g5 ♗e7 20.♗h3 f6!. L'ouverture des lignes, en concordance avec l'activité de leur Dame, donne une très forte initiative aux Noirs.

15.♗d3 ♗a7?

Les Noirs ne doivent pas jouer de façon statique dans une telle position. Il fallait tenter 15...axb4 16.cxb4 g5!.

16.♗e3 ♗c8 17.♗bd2 a4?!

La fermeture de la position est favorable aux Cavaliers. Il fallait jouer 17...♗d8.

18.♗e1?!

18.♞fc1 b5 19.♗e1.

18...b5?! (18...♗b5!) 19.♗d3 ♗d8 20.f4
 ♗b6 21.♗c5 ♗c8 22.♞f3 ♗c4 23.♗xc4 dxc4
 24.♗d6 ♗c6 25.♗c5 ♗e7?

25...f5? 26.exf6! ♗xd6 27.fxg7 ♞g8 28.f5!.

Il fallait jouer 25...♗b6 pour échanger le Fou contre le Cavalier. Dans une position avec des Fous de couleurs opposées, les Noirs auront de bonnes chances de nulle.

26.♞d1 ♗b7 27.♗xe7! ♔xe7 28.♞d7+ ♗xd7
 29.♗xd7 ♗xf3 30.♗xf3 ♞ad8

30...♔xd7 31.♗b7+ et les Blancs gagnent.

31.♗c5 ♞d5 32.♗e4 ♞hd8 33.♗e3 f6 34.♗d6
 ♞d1+ 35.♔f2 ♞d5 36.♗a7+ ♞d7 37.♗e3
 ♞d3 38.♗c5 ♞d5 39.♗e3 ♞d3 40.♗e1 ♞d5
 41.h3 ♞d8 42.♔g1 ♞h8 43.♔h2 fxe5 44.♗e4
 exf4 45.♗c5 ♞d6 46.♗e5 ♞f8 47.♗xg7+
 ♞f7 48.♗xg6 f3 49.♗g5+ ♔f8 50.♗h6+
 ♔e7 51.♗e4 f2 52.♗h4+ ♔d7 53.♗xf2 ♞d5
 54.♗e4 1-0

(21-5)

Kutuzov, D - Kuzuev, D

Moscou juniors 1998

1.e4 c5 2.♗f3 e6 3.c3 d5 4.e5 ♗c6 5.d4 ♗b6
 6.a3 a5 7.♗d3 ♗d7 8.♗c2 ♗ge7 9.dxc5 ♗c7