

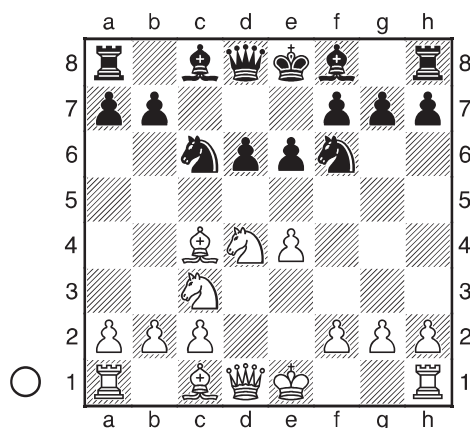
L'attaque Velimirović

Partie 117

Golubev – I. Sokolov

Qualifications PCA rapide, Moscou 1994

1.e4 c5 2.♘f3 d6 3.d4 cxd4 4.♗xd4 ♘f6
5.♗c3 ♗c6 6.♙c4 e6 (D)

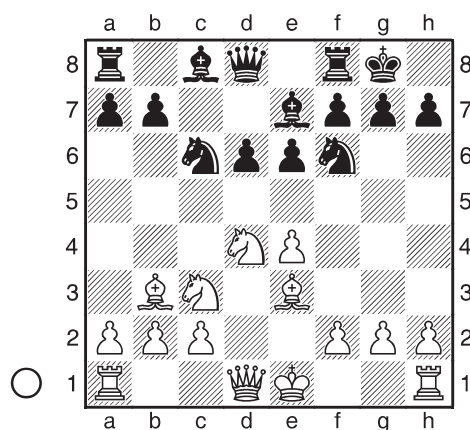


7.♙b3

Ce coup ne peut pas être mauvais. Mais 7.♙e3 est peut-être un peu plus précis, notamment si les Blancs comptent jouer l'attaque Velimirović. Ainsi, après 7...♙e7 8.♖e2 0-0 (une réponse correcte à 8...♗a5 est 9.♙d3, et la partie Golubev – Lutsko, Kiev 1997, a continué par 9...0-0 10.f4!? e5 11.♗f3! exf4 12.♙xf4 ♙e6 13.0-0-0! ♖c8, et maintenant le direct 14.e5 est sans doute le meilleur moyen de poser des problèmes aux Noirs) 9.0-0-0, il n'est déjà plus temps pour 9...♗a5?!, à cause de 10.e5!, tandis que 9...♙d7 peut être contré par 10.f4!. Les différences sont moins importantes si les Noirs jouent 9...a6, où la réponse principale

des Blancs est 10.♙b3.

7...♙e7 8.♙e3 0-0 (D)



9.♖e2

Si les Blancs préfèrent le schéma de la Sozine Classique, ils ont deux moyens d'y parvenir :

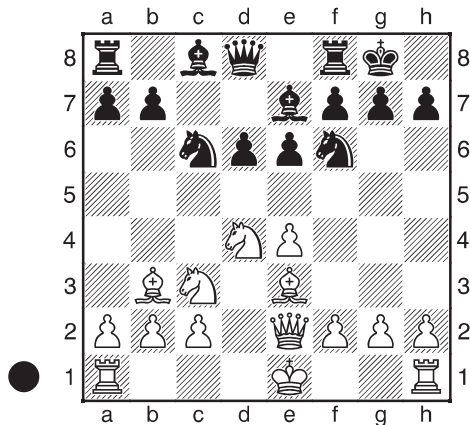
a) 9.0-0 est un bon vieux coup normal de « Sozine », où la variante forcée, mais pas très populaire, 9...♗xd4 10.♙xd4 b5 est bien connue pour être un peu meilleure pour les Blancs après 11.♗xb5!.

b) 9.f4, conservant l'option ♖f3 et 0-0-0, peut être contré par 9...♗xd4 10.♙xd4 e5!? (le plus connu 10...b5!? est une autre histoire). Puis :

b1) Après 11.♙e3!? ♗g4, il n'est pas sûr que les Blancs obtiennent assez de compensations pour le pion après 12.♙d2 ♙h4+ 13.g3 ♗xh2! 14.♖f2, ce qui fait que 12.♙c1! exf4 13.♙xf4 est la ligne principale, mais alors 13...♙h4+!? 14.g3 ♙f6 15.♖d2 ♙xc3 16.♖xc3 ♖b6! (et si 17.0-0-0, alors 17...♗f2 18.♖xd6 ♗xe4 19.♖xb6 ♗xc3) égalise plus ou moins pour les Noirs.

b2) 11.fxe5 dxe5, et après 12.♙xe5 ♖a5! ou 12.♙e3 ♜g4 13.♗xd8! ♜xd8 14.♙d2, les Blancs n'ont peut-être rien de tangible, mais ne sont au moins pas plus mal. Dans la partie Golubev – Cebalo, Open de Neuchâtel 1993, mon 12.♙f2?! n'a pas été un bon choix. Les Noirs peuvent jouer 12...♗xd1+! 13.♜xd1 ♙b4 14.0-0 ♙xc3 15.bxc3 ♜xe4, et ils sont un peu mieux. L'un dans l'autre, et bien que j'aie fini par gagner la partie, j'en ai conclu qu'il était plus sage d'éviter cette variante simplificatrice tout entière.

Revenons maintenant à 9.♗e2 (D) :



9...♙d7

Si les Noirs veulent dévier des lignes principales de l'attaque Velimirović liées à ...a6, une autre façon de faire est 9...♞a5 :

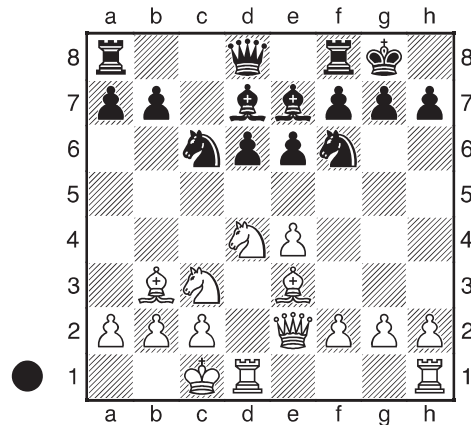
a) Dans la partie Golubev – Weiler, Leuven 1994, j'ai essayé 10.g4, et après 10...♞xb3 11.axb3 d5! 12.e5 ♞e4, la continuation objectivement correcte est 13.♞xe4 dxe4, et 14.0-0!? ♗d5 15.♗b5 est peut-être un peu meilleur pour les Blancs. Les Noirs peuvent aussi jouer 10...d5 immédiatement, et bien que j'aie miraculeusement gagné cette partie, ainsi que d'autres, je me

suis dit que le précoce g4 n'était pas une idée particulièrement bonne ici.

b) L'atypique 10.♞d1!?, suggéré par des moteurs d'analyse, est jouable. La menace est e5, et 10...♗c7?! 11.♞db5! ♗b8 12.♙f4 e5 13.♙g5 est aussi une ligne à éviter par les Noirs.

c) Après 10.0-0-0, 10...d5 est au moins un peu meilleur pour les Blancs, qui ont de nombreux choix. 11.e5!? ♞d7 12.f4 est ambitieux, mais cela engage les Blancs et n'est pas très clair. Les Noirs ont le choix entre 12...♞b6 et 12...♙b4 : ces deux coups ont été testés dans les années 1980 par Sosonko. À la place, après 12...♞c5?! 13.♞b1 ♞axb3 14.axb3, les Noirs ont déjà des problèmes, Golubev – Yastreb, Open d'Odessa 2003, car le plan principal des Blancs avec f5 est très dangereux et parce que 14...f6 15.exf6 ♙xf6, joué dans la partie, est bien plus mauvais pour les Noirs.

10.0-0-0 (D)



Une continuation logique, dans l'esprit de l'attaque Velimirović. Mais, comme dans la plupart des cas avec un précoce ...♙d7, l'immédiat 10.f4!? est aussi une bonne réaction.

10...♖a5

10...♖b8 est connu depuis longtemps. Maintenant, 11.g4!? ♜xd4 12.♙xd4 b5 (l'alternative est 12...e5, et les Blancs ont de bonnes compensations pour un pion) 13.g5 ♜e8, est clairement très risqué pour les Noirs, mais il n'existe pas de réfutation aisée malgré un grand nombre d'idées agressives. Après 14.♖h5 b4 15.♗d3 bxc3 16.♗h3 ♙xg5+! 17.♖xg5 e5 (Espig – Kirov, Timisoara 1972), par exemple, les Blancs ont dû trouver 18.♗h5!, où ils ne cherchent en fait pas plus qu'une nulle. À la place, 14.g6!? est logique, perturbant le jeu des Noirs aussi rapidement que possible.

11.g4 ♜xb3+ 12.axb3 a5

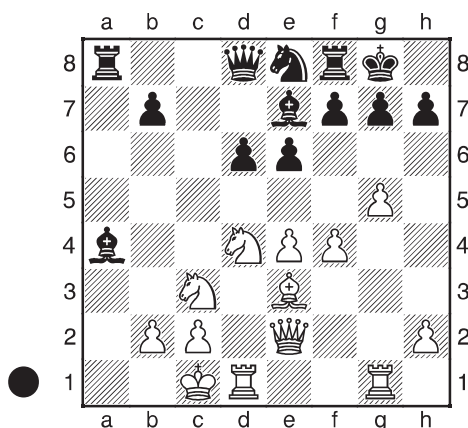
L'idée d'ouvrir la colonne a offre des espoirs pratiques aux Noirs, mais les Blancs ont objectivement un avantage d'espace et de développement, et conservent l'initiative.

Les Noirs peuvent aussi essayer 12...d5, qui est un meilleur essai pour l'égalité.

13.g5 ♜e8 14.♗hg1

L'immédiat 14.f4 est aussi une option correcte.

14...a4 15.bxa4 ♙xa4 16.f4! (D)



16...♙d7

On peut aussi répondre à l'autre retraite, 16...♙c6, de la même façon.

17.f5! ♗a1+ 18.♙d2

Les chances des Blancs sont un peu préférables aussi après 18.♜b1, comme dans la partie Kadrić – Dimitrijević, Novi Sad 2012. On peut alors toujours jouer ♜b3 si nécessaire, ce qui fait que le contre-jeu des Noirs n'est pas particulièrement dangereux.

18...♗xd1+ 19.♙xd1 d5

Les Noirs veulent activer leurs pièces, et forcer les événements, pendant que le Roi blanc n'est pas placé au mieux.

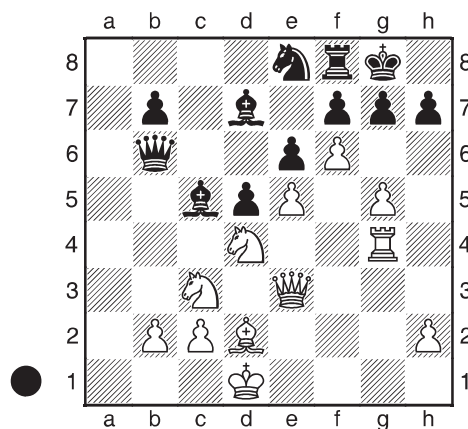
20.f6! ♙b4

Après 20...♙d6 21.fxg7!? ♜xg7 22.exd5, les Noirs peuvent difficilement avoir la moindre compensation pour le pion.

21.e5

Sans doute un bon coup. Les Blancs ont un contrôle central solide, et des espoirs d'attaquer le pion h7 dans un futur proche.

21...♖c7 22.♙d2 ♙c5 23.♖e3!? ♖b6 24.♗g4 (D)



24...♜d6!?

Une tentative impulsive qui aurait pu ne pas marcher en pratique. Mais la position des Noirs est assez déplaisante dans tous les cas ; ainsi, après 24... ♖xb2? 25. ♖h3, avec l'idée ♜h4, l'attaque des Blancs est-elle décisive.

25. exd6 e5 26. ♜h4?

Le moins évident 26. ♖g3! est correct, et maintient l'avantage. 26... ♗xc4? 27. ♖xg4 exd4 28. ♗xd5 ♖xd6? 29. ♗e7+ ♗h8 30. fxg7+ ♗xg7 31. ♗f5+ est l'idée de base.

26... exd4??

Manque une belle occasion : 26... ♗xd4! 27. ♖d3 (il est important que 27. ♖f3? rate sur 27... ♗xc3! 28. ♗xc3 ♖g1+) 27... e4! 28. ♗xe4 g6!, et ce sont les Noirs qui sont mieux.

27. ♖d3 g6 28. ♗xd5 ♖xb2

Après 28... ♖xd6 29. ♗e7+ ♗h8, 30. ♖e4 gagne sur-le-champ. 28... ♖b5 permet aux Noirs d'éviter de se faire mater, mais ils restent totalement perdus après 29. ♖xb5 ♗xb5 30. ♗b4!.

29. ♗e7+ ♗h8 30. ♖xh7+ ♗xh7 31. ♖e4 1-0

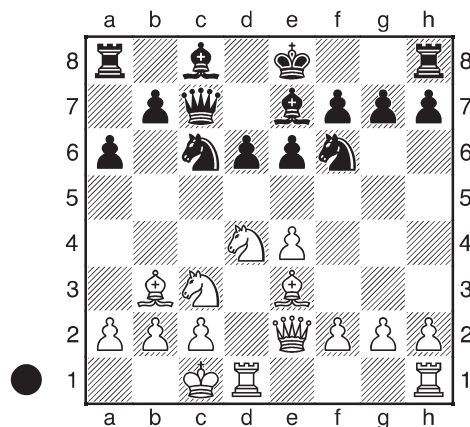
Partie 118

Golubev – D. Maximov

Mémorial Chebanenko (rapide),
Kishinev 2012

1. e4 c5 2. ♗f3 d6 3. d4 cxd4 4. ♗xd4 ♗f6
5. ♗c3 ♗c6 6. ♗c4 e6 7. ♗e3 ♗e7 8. ♖e2 a6
9. 0-0-0 ♖c7 10. ♗b3 (D)

Nous sommes à un carrefour majeur de l'attaque Velimirović « pure ». Son inven-



teur, Dragoljub Velimirović, a commencé à analyser le schéma agressif des Blancs avec ♗e3, ♖e2 et 0-0-0 en tant que junior, en 1959, avec l'aide de sa mère Jovanka, la première femme championne de Yougoslavie. Cela a apporté une contribution vraiment importante à la théorie. Mais plus d'un demi-siècle a passé, et aujourd'hui les variantes principales de l'attaque Velimirović ne se produisent que rarement au plus haut niveau professionnel. Avec une telle somme de théorie, tant de lignes forcées compliquées et l'énorme coût de toute éventuelle erreur à pratiquement chaque coup, c'est bien trop dangereux... pour les deux camps !

10... ♗a5

10... 0-0 mène vers une autre direction très importante. Voir les Parties 119 et 120.

11. g4 b5 12. g5 ♗xb3+ 13. axb3 ♗d7 (D)

14. ♗f5!?

L'essai qui force le plus les événements. Les Blancs peuvent essayer de nombreuses autres idées. Il y a l'alternative extrêmement étudiée 14. h4 b4! 15. ♗a4 ♗c5, où