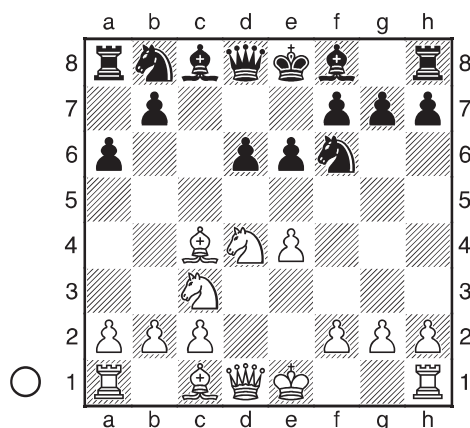


L'attaque Fischer : ...♗e7 précoce

Partie 98
Golubev – V. Scherbakov
Novaya Kakhovka 1988

1.e4 c5 2.♘f3 d6 3.d4 cxd4 4.♗xd4 ♘f6
 5.♗c3 a6 6.♗c4 e6 (D)



7.♗b3

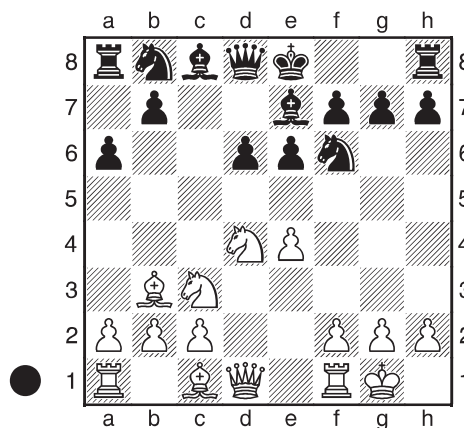
La continuation principale. Parmi les coups plus ou moins sérieux on trouve aussi 7.a3 et 7.a4, mais si les Blancs veulent suivre les schémas d'attaque standard, alors seul reste 7.0-0!?, empêchant 7...♗bd7?, qui est puni par 8.♗xe6! fxe6 9.♗xe6. En même temps, 7.0-0 limite les options les plus agressives des Blancs si les Noirs jouent 7...♗e7!?, tandis que le coup standard 8.♗b3 mène à une position de la partie.

7...♗e7!?

La variante qui s'est produite dans la partie conduit à un jeu assez forcé, et peut survenir via divers ordre de coups. Par exemple : 7...b5 8.0-0 ♗e7, et maintenant

l'ancien coup 9.f4 peut être paré par 9...0-0. Une alternative connue est 9...♗b7, sur quoi 10.♗e3! est une idée intéressante pour les Blancs, à laquelle il y a plusieurs répliques. Sans entrer dans trop de détails, notons qu'après 10...b4 les Blancs doivent faire attention à 11.♗d5 exd5 12.e5, introduit en 1987 par de Firmian. 9...♗c7 est une sous-variante, où 10.f5 e5 11.♗d5! est intéressant.

8.0-0 (D)



La position après ce coup est particulièrement importante pour l'ordre de coups 7.0-0 ; d'autres continuations seront examinées séparément.

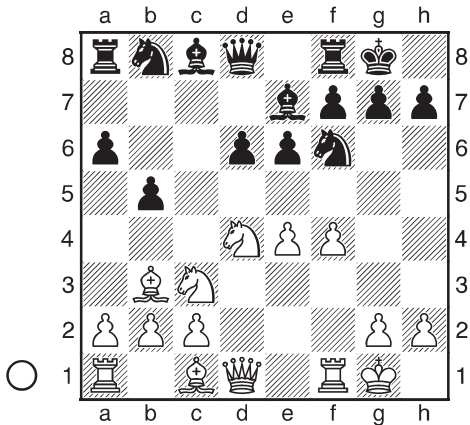
8...0-0! 9.f4

Le seul coup logique, si les Blancs veulent suivre les plans habituels de l'attaque Fischer/Sozine. Mais il n'y a pas si longtemps, dans la partie Golubev – Sodol, Ch. d'Ukraine par équipe, Ilichevsk 2015, j'ai essayé 9.♗e1!?, pour jouer une suite quelconque avec l'amusant coup ♗e3, dans l'esprit de la rencontre

Fritz – Kramnik, Bonn (6) 2006, qui a enrichi la compréhension générale des idées des Blancs dans l'attaque Fischer. Ma partie a continué par 9...b5 (une des options les plus évidentes) 10.a3 ♖b6 11.♗e3 (11.♙e3 ♖b7 12.f4! est une façon concrète d'essayer d'exploiter le dernier coup des Noirs) 11...♘c6 (ici, 11...♘bd7 mérite l'attention) 12.♘xc6 ♗xc6 13.♗g3 ♘h8 (après 13...♘xe4 14.♘xe4 ♗xe4 15.♙h6 ♙f6 16.c3!, les Noirs ont du mal à se défendre en pratique) 14.♙g5, et les Blancs sont graduellement parvenus à monter une initiative plus tard : 14...♙b7 (14...a5!?) 15.♗d3 ♗fe8 16.♗e1 ♗ad8 17.♗h3 h6 18.♗f3 ♘g8 19.♙d2 ♙f6 20.g4!.

9...b5! (D)

Un coup de principe.



10.e5

Les Noirs sont heureux après 10.f5?! b4!, suivi de ...e5, comme dans les parties Fischer – Smyslov, Bled/Zagreb/Belgrade Candidats 1959, et Anand – Ivanchuk, Linares 1991.

D'autres idées bien connues pour les Blancs sont 10.♙e3 et 10.a3, mais les Noirs ont de riches ressources pour du contre-

jeu dans les deux cas. La partie classique Kotkov – Polugaevsky, Ch. de Russie, Voronezh 1959, offre un bon exemple de leurs possibilités après ce dernier coup : 10...♙b7 11.f5 e5 12.♘de2 ♘bd7 13.♘g3 ♘c5 14.♙d5 ♙xd5 15.exd5 ♗c8 16.♙g5 ♘cd7! 17.♙xf6 ♘xf6 18.♘ce4 ♗c4!, etc.

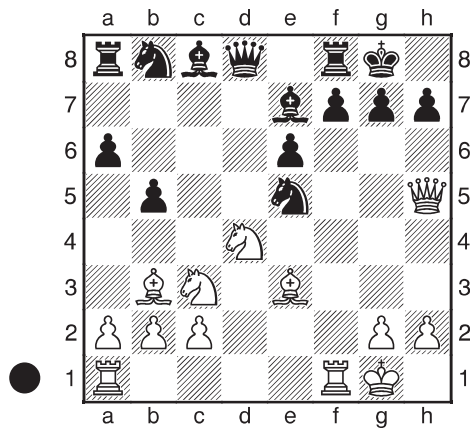
10...dxe5 11.fxe5 ♘fd7 12.♙e3!?

J'ai commencé à utiliser cette ligne à sacrifice dans les années 1980, inspiré par un article d'Igor Glek. Mais après avoir joué plusieurs parties intéressantes, je suis devenu sceptique, et après la partie actuelle contre l'expérimenté maître Scherbakov, je ne l'ai employée qu'en blitz. Quoi qu'il en soit, les Noirs obtiennent de toute façon une position prometteuse après d'autres coups – ce qui fait que si les Blancs veulent jouer autre chose, mieux vaut dévier au 9^e coup ou, comme je le fais le plus souvent, au 8^e coup.

12...♘xe5!

La plupart des autres réponses sont inférieures, mais 12...♙b7 n'est peut-être pas mauvais.

13.♗h5! (D)



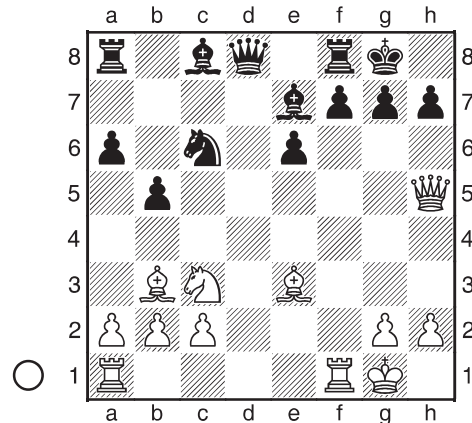
13...♘bc6

On a toujours admis que la principale alternative était 13...♘c4 14.♙xc4 bxc4, sur quoi 15.♖ad1 ♗c7 menait à un jeu extrêmement aigu. Mais la suite qui pose le plus de problèmes aux Blancs est peut-être le peu connu 13...♗c7!?, car après 14.♘dxb5 axb5 15.♘xb5 ♗c6 16.♗xe5 ♙b7 17.♖f2 ♘d7 18.♗h5 ♘f6 19.♗e2 ♙c5 (ou 19...h5), les Noirs obtiennent assez de compensations pour un pion, voire davantage.

14.♘xc6

La partie Golubev – Shushkovsky, Ch. d'Ukraine par équipe, Donetsk 1984, a continué par 14.♖ad1!? ♗e8 (14...♗c7 15.♘xc6 ♘xc6 est sans doute critique, avec une position complexe où 16.♙f4 ♗b6+ 17.♙h1, comme dans la rencontre Golubev – Sodol, Odessa Chess Day blitz 2016, est une tentative évidente, mais où 16.♙h1!? est également intéressant) 15.♘xc6 ♘xc6 16.♘e4! (les Blancs ont obtenu plus qu'assez de compensations pour un pion) 16...♘a5? (un coup « plébiscité » par les moteurs d'analyse jusqu'au moment où ils aperçoivent son problème). Ici l'ahurissante solution, trouvée seulement pendant que je travaillais sur ce livre, est 17.♖f6!! (la partie a continué par 17.♘f6+? ♙xf6! 18.♖xf6 ♘xb3 19.axb3, et les Noirs ont de meilleures options que 19...e5?! 20.♙c5!) 17...gxf6 18.♗h4! ♙b7 19.♘xf6+ ♙xf6 20.♗xf6 ♗c6 21.♗g5+ ♙h8 22.♙d4+! e5, et maintenant quelque chose qu'on ne voit pas tous les jours, 23.♙xf7!!.. Les Blancs gagnent : 23...♗xg2+ (si 23...exd4, 24.♗e5+) 24.♗xg2 exd4 25.♗f2! +-.

14...♘xc6 (D)



15.♖f3?!

15.♖ad1! est plus fort, et devrait transposer dans des lignes du commentaire précédent.

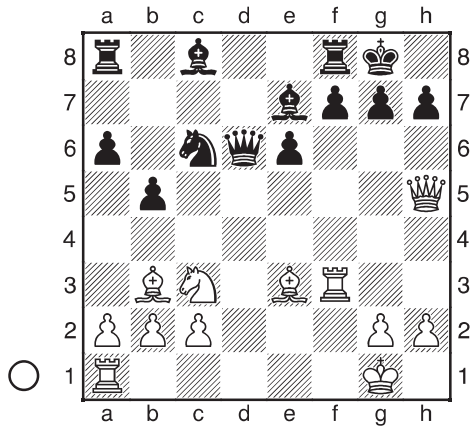
15...♗d6!

Une nouveauté importante, restée pratiquement inconnue jusqu'à ce que Nisipeanu répète ce coup en 1996.

À la place, 15...g6 16.♗h6 f5?! (16...f6 est critique) 17.♖d1! ♗e8 18.♘d5 ♘e5 19.♖h3 ♗f7 20.♙d4!? ♘c6 21.♙f6 ♙c5+ 22.♙h1 ♖a7 23.♙c3 exd5 a été joué dans la partie Golubev – Golod, Ch. d'Ukraine Junior, Lutsk 1987, où j'aurais dû continuer par 24.♖xd5! ♙e6 25.♖xc5, avec l'initiative.

15...b4?! est insuffisant : 16.♖h3 h6 17.♙xh6 g6 18.♗f3 bxc3 19.♗xc6 cxb2 20.♖f1 ♙d7 21.♗c3! ♙f6 22.♖xf6 b1♗+ 23.♖f1 ♗b6+ 24.♖e3 ♗xf1+ 25.♙xf1 (une variante apparue pour la première fois dans des parties d'ordinateurs), et les Blancs sont mieux. Si 25...f6, 26.a4!?

Revenons maintenant à 15...♗d6! (D) :



16. ♖h3 h6 17. ♗d1

Les Blancs regagnent un pion mais sont un peu plus mal dans les lignes 17. ♗xh6 ♜c5+! et 17. ♖g3 ♜e5! 18. ♜xe5 (18. ♜f3 est contré par 18... ♗c5!) 18... ♗xe5 19. ♗xh6 ♗g6.

17... ♜e5! 18. ♜f3 ♗c5! 19. ♗xc5

Après 19. ♜f2, les Noirs ont, par exemple, 19... ♗xe3 20. ♖xe3 ♜c7.

19... ♜xc5+ 20. ♖h1 ♗b7

Ici, 20... ♖b8 tout comme 20... ♖a7 sont aussi de bonnes options.

21. ♗e4

21. ♗d7? est réfuté par 21... ♗e5!.

21... ♜e7?!

Permet aux Blancs de forcer la nulle. Après 21... ♜f5 22. ♜xf5 exf5 23. ♗d6 ♗a5!?, les Blancs peuvent essayer 24. ♗xf7+!? ♖xf7 25. ♗xf7 ♜xf7 26. b4. Mais le peu évident 21... ♜e5! 22. ♗d6 ♗d4! 23. ♜xb7 ♖ad8! est déplaisant pour les Blancs, même s'ils ont encore des chances de nulle après 24. ♖hd3 ♖xd6 25. ♜c7 ♖fd8! 26. c3 ♗f5 27. ♜xd8+ ♖xd8 28. ♖xd8+ ♜h7 29. ♗c2, etc.

22. ♗d7! ♜xd7 23. ♗f6+! gxf6 24. ♜g4+ ♜h7

Maintenant les Blancs prennent en h6, suivi d'échec perpétuel. La nulle a donc été

conclue.

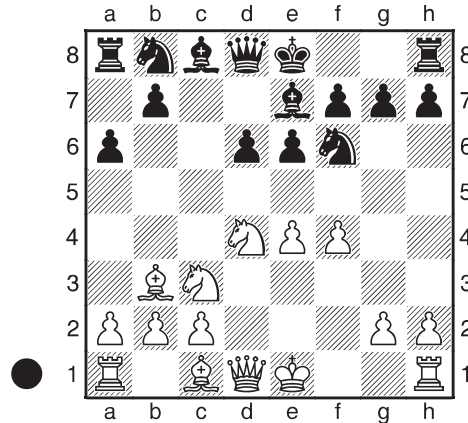
1/2-1/2

Partie 99

Golubev – Aronian

Bundesliga 2001/2

1. e4 c5 2. ♗f3 d6 3. d4 cxd4 4. ♗xd4 ♗f6
5. ♗c3 a6 6. ♗c4 e6 7. ♗b3 ♗e7 8. f4 (D)



8... ♗bd7

Un coup rare, qui m'a beaucoup surpris : j'étais préparé contre tout, sauf ça. Après la partie, Aronian m'a expliqué qu'il n'a pas joué la continuation qu'il avait en fait l'intention de placer au 7^e coup (7...b5), et qu'il a plus ou moins improvisé après. Ce n'est pas un cas unique dans les parties de Bundesliga prévues à 9 h du matin, alors que les joueurs dorment encore pendant l'ouverture ! Autres coups :

a) Après 8... ♜c7, l'avance 9.f5! est très appropriée. Puis 9...e5 10. ♗de2 ♗bd7 11. ♗g5 (11. ♗g3!?) 11...0-0 est un peu meilleur pour les Blancs. Peut-être 12. ♗g3 est-il

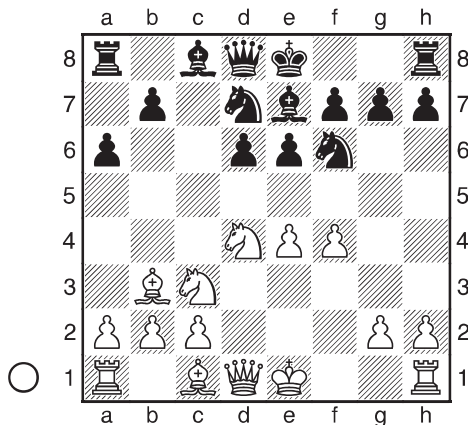
plus prometteur que 12.♙xf6 ♜xf6 13.♞d5 ♞xd5 14.♞xd5 ♙d7 15.♞c3, que j'ai joué plus souvent.

b) La ligne tendue 8...b5 9.e5! dxe5 10.fxe5 ♞fd7 11.♙xe6 ♞xe5 (après 11...0-0!? 12.♙d5 ♞a7, les Blancs doivent peut-être jouer 13.e6) 12.♙xc8 ♞xc8 est aussi considérée comme un peu meilleure pour les Blancs.

c) Revenir à la Sozine classique par 8...♞c6 reste toujours une option. Puis, par exemple, 9.♙e3 ♞c7 transpose dans les Parties 114 et 115, et, pour 9.0-0 0-0 10.♙e3, voir la Partie 116.

d) Il est logique de garder ...♞c6 en réserve et de jouer d'abord 8...0-0!? – voir la Partie 100.

Revenons maintenant à 8...♞bd7!? (D) :



9.0-0

Une décision peut-être douteuse. Le sacrifice typique 9.♙xe6!? fxe6 10.♞xe6 n'a pas encore été testé jusqu'ici au niveau professionnel. J'hésite à lui donner une évaluation définitive, mais la ligne critique semble être 10...♞a5! 11.♞xg7+ (la réponse à la suggestion du MI Zeller, 11.♙d2?!, est 11...♞c5! 12.♞d5 ♞a4 13.♞ec7+ ♙d8 14.♞c3 ♞c6

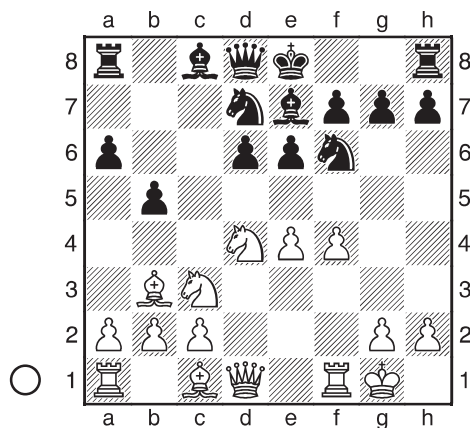
15.♞xa8 ♙g4!) 11...♙f7 (après 11...♙f8?!, proposé par Aronian durant l'analyse post-mortem, les Blancs jouent 12.♞e6+) 12.♞f5 ♞c5! 13.♞h6+! (et non 13.♞xe7?! ♞cxe4! 14.♞xc8 ♞axc8, avec avantage noir), et si 13...♙g7, alors 14.e5 avec l'idée 14...♞ce4 15.exf6+ ♙xf6 16.0-0 ♞xc3 17.bxc3 ♞xc3 18.♞b1, etc.

Les autres options sont 9.♞f3 (le choix de Fischer dans une partie peu connue de 1967) et 9.♙e3!?, après quoi 9...♞c5 transpose dans la rencontre Velimirović – Wojtkiewicz, Palma de Majorque 1989, où les Blancs ont essayé 10.e5!? dxe5 11.fxe5 ♞fd7 12.♞h5 g6 (12...0-0! est peu clair) 13.♞e2! ♞xe5 (13...♞c7!?) 14.0-0-0! ♞c7 15.♙h6, avec une forte initiative pour le pion. Velimirović a gagné rapidement – une des innombrables contributions faites à la Sicilienne par le grand maître et chercheur serbe !

9...b5! (D)

La décision de roquer des Blancs a permis cette avance, car 10.♞c6?? échoue maintenant sur 10...♞b6+.

Pour 9...♞c5 10.e5 voir la Partie 105, tandis qu'après 9...♞c7 les Blancs peuvent tenter 10.♞e2!?.



10. ♖e3

Si 10. ♗h1, la réponse la plus conforme aux principes est 10... ♖b7, sans craindre le sacrifice en e6.

10.f5 e5 11. ♘de2 ♖b7 transpose dans une vieille position où les Noirs s'en sortent bien. 12. ♘g3 est paré par 12...h5!.

10... ♗c7

Une surprise de plus. À la place, 10... ♖b7 transpose dans une position de la variante avec 7...b5 (et un f4 précoce des Blancs), tandis que la continuation critique est sans doute 11. ♖xe6 fxe6 12. ♘xe6 ♗c8 13. ♘g7+ ♗f7 14. ♘f5, et les ressources des Blancs sont plus importantes qu'on ne l'imaginait dans les années passées.

11.f5

Je peux essayer 11. ♖xe6 fxe6 12. ♘xe6 ♗c4! 13. ♘g7+ ♗f8! 14. ♘f5, avec un jeu chaotique.

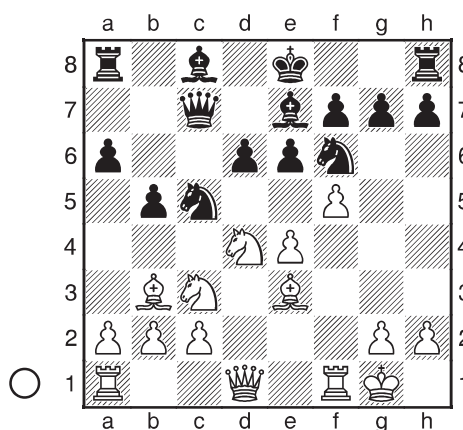
11... ♘c5!?

Ce coup mène à un type de position, connu d'autres lignes (y compris de curieux croisements avec 6. ♖g5 e6 7.f4 ♘bd7 8. ♖c4 ♗b6 9. ♖b3 ♖e7 10.f5 ♘c5), qui n'est au minimum pas plus mauvais pour les Noirs. Le Cavalier est parfaitement placé en c5 et peut toujours être échangé contre le Fou, en cas de besoin. Ce n'est pas ce que j'ai normalement envie de jouer avec les Blancs !

11...e5 peut aussi être une bonne option. Mon idée créatrice était 12. ♘d5!? (12. ♘de2 est paré par 12... ♖b7!) 12... ♘xd5 13. ♘xb5! (la pointe) 13...axb5 14. ♗xd5, mais les analyses montrent que dans la variante 14... ♖b7! 15. ♗xf7+ ♗d8 16. ♗xg7 ♗f8! 17.f6 ♘xf6! 18. ♖g5, les Noirs ont

l'étourdissante défense 18...d5!.

Revenons maintenant à 11... ♘c5!? (D) :



12.fxe6

Parmi les autres options on trouve 12.a3, où la réponse de principe pourrait être 12...e5!?, et 12. ♗f3 avec l'idée 12...0-0 13.a3.

12...fxe6 13.a3

À la place, 13. ♗f3 0-0 (et non 13...b4? 14.e5!) 14. ♗h3?!, comme dans la rencontre Matulović – Ljubojević, Coupe de Yougoslavie, Poreč 1973, et dans d'autres parties, est douteux pour les Blancs.

13... ♘xb3!

Il devient important d'échanger le Fou, en évitant 13...0-0?! 14. ♖a2!.

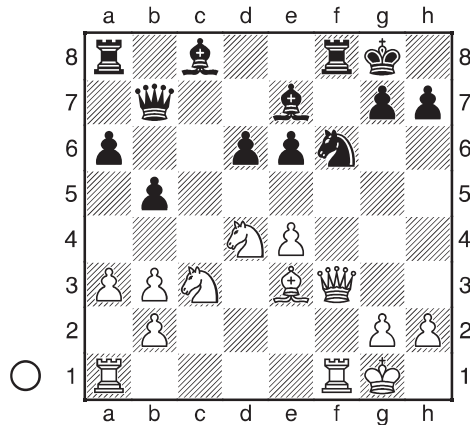
14.cxb3 0-0

Les Noirs ont un léger plus, si toutefois ils ont quelque chose. Un rude combat attend normalement les deux camps.

15. ♗f3

15.b4!? est sans doute préférable. La position s'est produite pour la première fois dans la partie Bronstein – Savon, Coupe d'URSS, Moscou 1970.

15... ♗b7!? (D)



16. ♖h3?

Une grave faute. Il faut jouer quelque chose comme 16.b4 ou 16.♖ad1.

16... ♗xe4!

S'empare simplement d'un pion.

17. ♖xf8+

Après 17. ♗xe6 ♗xc3 (ou d'abord 17... ♖xf1+) 18.bxc3 ♖xf1+ 19. ♖xf1, le seul coup gagnant est 19... ♖e4! -+.

17... ♗xf8 18. ♖f1 ♗xc3 19.bxc3 ♗d7

Les Noirs convertissent assez facilement leur avantage matériel :

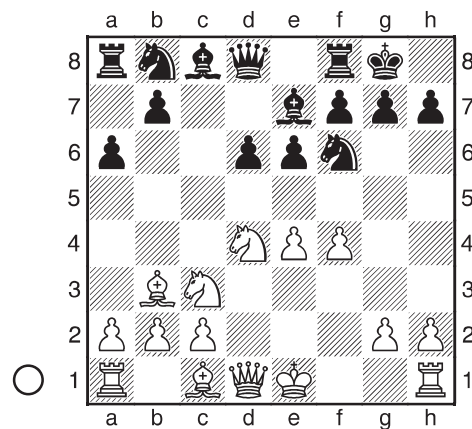
20. ♖h5 g6 21. ♖h4 e5 22. ♗e2 ♖d5
23. ♗g3 ♗c6 24. ♖f2 ♖xb3 25. ♗h6 ♖xc3
26. ♖g5 ♖a1+ 27. ♖f1 ♖d4+ 28. ♖f2 ♗xh6
29. ♖xh6 ♖e8 30. ♗f1 a5 31. ♗e3 b4
32. axb4 axb4 33. h4 b3 34. ♗h2 b2 35. ♗f5
gxf5 36. ♖g5+ ♗f7 37. ♖xf5+ ♗e6 38. ♖g7
0-1

Partie 100

Golubev – Zagrebelny

Pavlikeni 1990

1.e4 c5 2. ♗c3 d6 3. ♗ge2 a6 4.d4 cxd4
5. ♗xd4 ♗f6 6. ♗c4 e6 7. ♗b3 ♗e7 8.f4 0-0
(D)



9. ♖f3!?

Empêche pour l'instant ...b5, qui est réfuté par e5!

Les Blancs disposent de nombreuses autres options à leur 9^e coup :

a) Pour 9.0-0 b5!, voir la Partie 98.

b) Ce n'est pas une bonne idée que de jouer 9.e5?! dxe5! (l'immédiat 9... ♗fd7 est jouable) 10.fxe5 ♗fd7 11. ♗f4 ♗c5!? 12.0-0 b5!, transposant dans une position connue où les pièces des Blancs ont une mauvaise coordination.

c) 9.f5 exf5 10. ♗xf5 ♗xf5 11.exf5 mène à un jeu complexe mais sans doute égal. Dans la partie Ehlvest – Portisch, Coupe du Monde, Rotterdam 1989, les Noirs ont opté pour 11... ♖b6!? ; l'alternative est 11... d5.