

**Partie 74 [C95]**  
**Alexei Shirov | Magnus Carlsen**  
*Bilbao 2010*

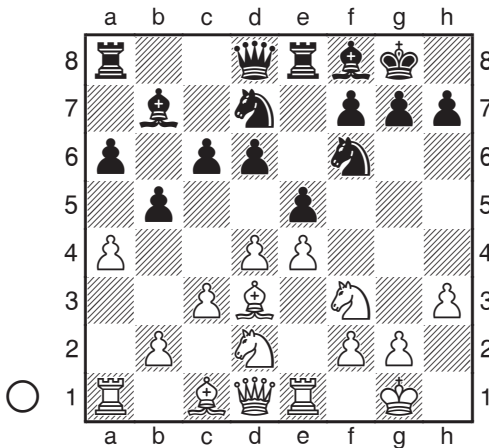
1.e4 e5 2.♘f3 ♘c6 3.♙b5 a6 4.♙a4 ♘f6  
 5.0-0 ♙e7 6.♚e1 b5 7.♙b3 d6 8.c3 0-0 9.h3  
 ♘b8 10.d4 ♘bd7 11.♘bd2 ♙b7 12.♙c2 ♚e8  
 13.a4 ♙f8

Cette position provient souvent de l'ordre de coups alternatif 9...♙b7 10.d4 ♚e8 11.♘bd2 ♙f8 12.♙c2 ♘b8 13.a4 ♘bd7, que l'on verra d'ailleurs dans la partie Short – Portisch ci-dessous.

14.♙d3

14.b4 transpose dans la partie précédente.

14...c6 (D)



15.b4!?

Ce coup est une des continuations les plus populaires, ces dernières années.

15.b3 est illustré à la Partie 72.

15.♚c2 est également intéressant. Trois exemples :

a) 15...♚b6 16.b3 g6 17.♙b2 ♚ac8 18.♚ad1  
 ♘h5 19.♙f1 c5 20.♚b1 ♙g7 21.♚a1 ½-½,  
 Nunn – Portisch, Rotterdam 1989, mais il y

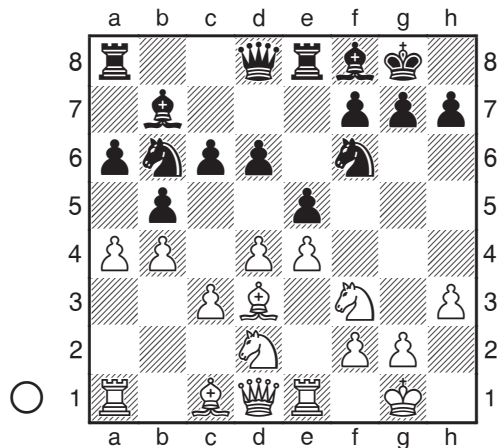
a encore beaucoup de possibilités de jeu. La variante mérite de plus amples examens.

b) 15...♚c8 16.axb5 axb5 17.b4, et maintenant :

b1) La tentative directe 17...c5!? est intéressante. 18.bxc5 exd4 19.c6 a été vu dans la partie Kariakin – Svidler, Bakou 2015. Les Noirs peuvent égaliser immédiatement par 19...♙xc6 N 20.♘xd4 b4! =.

b2) 17...g6 18.♙b2 (en cas de 18.dxe5, je propose d'améliorer immédiatement sur l'analyse de Marin par 18...♘xe5! 19.♘xe5 ♚xe5 20.♙b2 c5 21.c4 cxb4! 22.♙xe5 dxe5, avec de belles compensations pour la qualité) 18...♘h5 19.g3 exd4 20.cxd4 d5 21.♙c3 ♘b6 (21...dxe4!? 22.♘xe4 ♘hf6 est également à envisager : après 23.♘c5 ♚xe1+ 24.♚xe1 ♚c7, les Noirs ont une position solide) 22.e5 ♚c7! 23.♘b3 ♙c8 24.♙g2 ♘g7 25.♘h2 h5 26.♘c5 ♘c4, avec un jeu à double tranchant, Short – Portisch, Wijk aan Zee 1990.

15...♘b6 (D)



16.axb5 cxb5!?

L'idée de base, derrière le plan des Noirs, est que le centre des Blancs peut devenir

plus vulnérable. Bien que le coup du texte ait été introduit par un joueur allemand, David Baramidze, il est devenu l'un des favoris de Carlsen, qu'il faut considérer comme le plus grand expert de cette ligne.

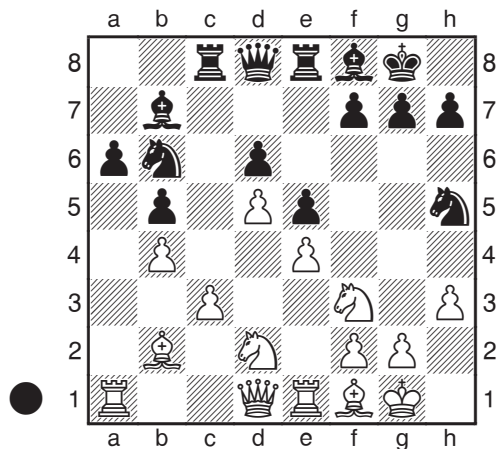
Après 16...axb5, les chances sont égales. La partie Anand – Carlsen, Nankin 2010, a continué par 17.♖xa8 ♜xa8 18.♗b3 ♘c4! 19.dxe5 ♗xe5 20.♗xe5 ♖xe5 21.f3 ♖e8 22.♙e3 ♙c8, avec égalité.

17.d5 ♖c8 18.♙b2

C'est certainement le traitement le plus naturel de la position.

L'étrange 18.♖a3 a été joué dans le même tournoi. 18...♗h5 19.♗f1 g6 20.♗1h2 ♙g7 21.♙g5 ♜d7 22.♙e3?!, et maintenant 22...♗c4?! 23.♙xc4 ♖xc4 24.♗d2 ♖c7 25.♗hf1 ♗f4 a donné une position préférable aux Noirs, Anand – Carlsen, Bilbao 2010, mais 22...♗xd5! 23.exd5 e4 est à envisager.

18...♗h5 19.♙f1 (D)



19...f5!?

À première vue, on a du mal à comprendre pourquoi ce coup est nécessaire. 19...g6, suivi de ...♗g7, semble moins risqué, même si on a un peu l'impression que Carlsen

veut remporter la partie en grand style.

20.♗xe5

20.exf5 ne va pas, car 20...♗f4 gagne facilement le pion d des Blancs, avec un net avantage.

20...♖xe5 21.c4!

Fidèle à son style, Shirov joue pour les complications, même si c'est un peu obligé ici car 21.♜xh5 fxe4 donnerait une position formidable aux Noirs.

21...♗f6 22.♙xe5 dxe5 23.c5 fxe4 24.d6!

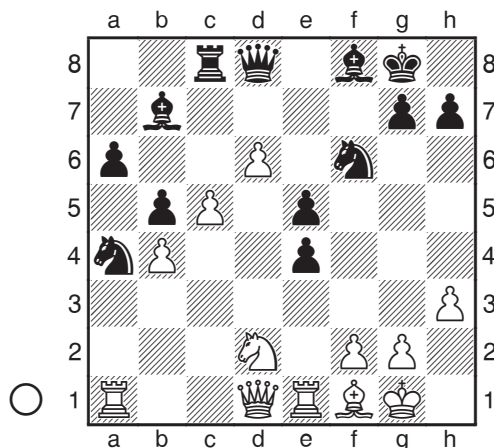
Un coup-choc, en accord avec le plan originel. Shirov conduit aussi la partie avec calme et grande subtilité.

Sinon, la partie des Blancs serait en ruines après le faible 24.cxb6? ♙xb4.

24...♗a4

Un spectacle inhabituel, qui conduit à une masse dense de nouveaux problèmes. 24...♙xd6 25.cxd6 ♜xd6 est certainement plus sûr, avec assez de compensations pour la qualité. Il semble que Carlsen ne voulait pas se satisfaire d'une nulle, sinon il aurait mené le jeu vers des simplifications.

Revenons maintenant à 24...♗a4 (D) :



25.♗c4!?

Nous sommes à un autre moment critique de la partie. Autres coups :

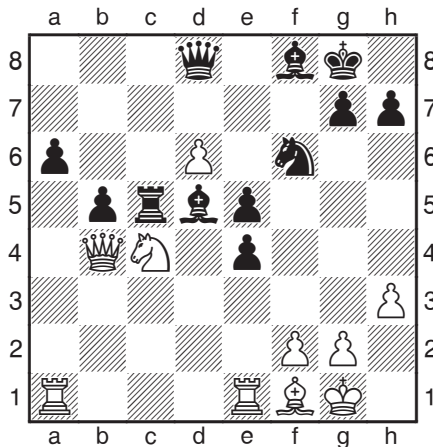
a) Dans ses analyses pour ChessBase, le GM Édouard mentionne 25.♙c4+ comme la possibilité probablement la plus forte pour les Blancs. Néanmoins, après 25...♚h8 26.♙e6 ♜xc5! 27.bxc5 ♘xc5, les Noirs ne peuvent pas être plus mal avec autant de pions.

b) 25.♜xa4 bxa4 26.♘c4 ♜e8 n'est pas non plus convaincant. On voit mal comment les Blancs peuvent continuer.

c) 25.♞c1 est logiquement contré par 25...♙xd6 26.cxd6 ♜xc1 27.♞xc1 ♞xd6, et après 28.♞d1 ♞xb4 29.♞c7 ♙d5 30.♞xe5 h6, les Noirs peuvent consolider calmement.

d) 25.♘b3 semble raisonnable pour les Blancs, bien qu'après 25...♙d5 il leur soit difficile d'améliorer leur partie.

25...♘xc5! 26.bxc5 ♜xc5 27.♞b3 ♙d5 28.♞b4 (D)



28...♜xc4  
28...♞c6! mérite d'être étudié.  
29.♙xc4 bxc4

Maintenant que la dernière pièce mineure des Blancs a quitté l'échiquier, la tâche des

Noirs devient plus facile.

30.♜xa6 ♞c8 31.♞a5 c3

31...♙b7? échoue sur 32.♜a7 ♙xd6 33.♞b6 ♙c6 34.♞d1 +-.

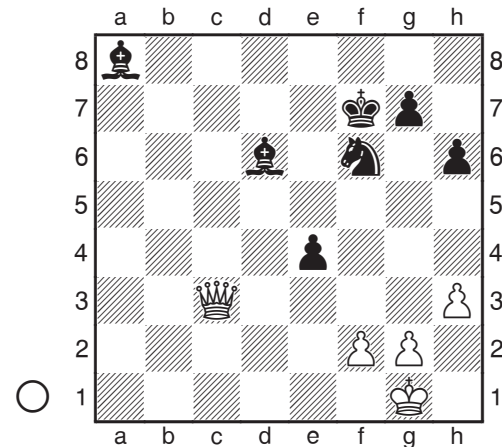
32.d7 ♞xd7 33.♞xc3 ♞b7 34.♞ea1 ♞b8 35.♜a7

35.♜a5 peut être tenté, avec la menace gênante ♜xf6. Après 35...♙f7 36.♜a8 ♞b1+ 37.♙h2 ♞b6! 38.♞c5 (38.♞xe5 ♞xf2) 38...♞xc5 39.♜xc5 ♙e8, une fin pacifique est très probable.

35...h6 36.♞c7 ♞b6 37.♞xe5 ♙d6 38.♞c8+ ♙f7 39.♞c3 ♞b7 40.♞ca8 ♞xa8

La solution la plus simple, qui mène à une finale rare : une Dame contre trois pièces mineures. En pratique, on trouve de nombreuses positions en faveur des pièces. Ici, avec des pions sur une seule aile, la Dame peut tout défendre contre toute attaque directe.

41.♜xa8 ♙xa8 (D)



42.♞d4 ♙d5 43.♞a7+ ♙e7 44.♞c7 h5  
45.♞e5 g6 46.♙h2 ♙e6 47.♙g1 ♙f5 48.♙f1  
♘e8 49.♙g1 ♘g7 50.♞d5+ ♘e6 51.♞b7  
h4 52.♙h2 ♘f4 53.♙g1 ♘d3 54.♙f1 ♘c5  
55.♞d5+ ♙e6 56.♞e5 ♙f5 57.♞d5+ ♘e6

58.♖b7 ♔f8 59.♚a8+ ♕d8 60.♚a7 ♕f6  
 61.♖b7 ♔g8 62.♚a7 ♕g5 63.♔e2 ♖f4+  
 64.♔f1 ♗h5 65.♔e2 ♔f8 66.♔f1 ♕f6 67.♚c7  
 ♗g7 68.♚a7 ♗e6 69.♖b7 ♗d8 70.♚a7 ♗f7  
 71.♔g1 ♔g7 72.♔f1 ♕e5 73.♚e7 g5 74.♔g1  
 ♕f6 75.♖b7 ♔g6 76.♚d5 ♗e5 77.♚g8+  
 ♕g7 78.♚e8+ ♔h6 79.♚e7 ♗d3 80.♔f1  
 ♗f4 81.♚d6+ ♕g6 82.♚e7 ♗d5 83.♚e6 ♗f6  
 84.♔g1 ♕e8 85.♚f5 ♕d7 86.♚e5 ♔g6 87.♔f1  
 ♕f8 88.♔g1 ♕a3 89.♚c7 ♕b4 90.♚e5 ♕d2  
 91.♚d4 ♕f4 92.♖b6 ♕e8 93.♔f1 ♕f7 94.♔g1  
 ♔f5 95.♚a7 ♕e6 96.♔f1 ♔g6 97.♖b6 ♕d7  
 98.♔g1 ♕a4 99.♚e6 ♕b5 100.♖b6 ♕c4 101.  
 ♚d4 ♕e6 102.♔f1 ♕f5 103.♔g1 g4 104.hxg4  
 ♕xg4 105.♚c3 ♕f5 106.♖b3 ♕g5 107.♔f1  
 ♔h6 108.♔g1 ♔g6 109.♔f1 ♕d7 110.♔g1  
 ♕e8 111.♚c3 ♕f7 112.♚e5 ♕d5 113.♚c3  
 ♕e6 114.♚e5 ♕d7 115.♚c3 ♕f5 116.♖b3  
 ♗h5 117.♚g8+ ♗g7 118.♖b3 ♗e6 119.♔h2  
 ♕f6 120.♔g1 ♕g7 121.♔f1 ♗g5 122.♖b6+  
 ♕f6 123.♔g1 h3 124.gxh3 ♕xh3

Comme, à partir d'ici et jusqu'à la fin, aucun coup de pion ni aucun échange n'interviendront sur l'échiquier, la partie sera déclarée nulle au 174<sup>e</sup> coup, conformément à la règle des 50 coups.

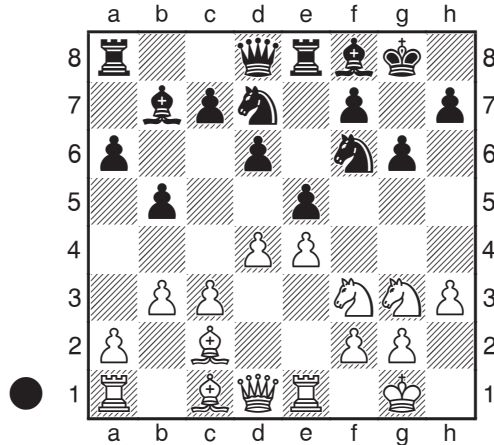
## Partie 75 [C95]

Kevin Spraggett | Zurab Sturua

*Olympiades de Bled 2002*

1.e4 e5 2.♗f3 ♗c6 3.♕b5 a6 4.♕a4 ♗f6  
 5.0-0 ♕e7 6.♚e1 b5 7.♕b3 d6 8.c3 0-0 9.h3  
 ♗b8 10.d4 ♗bd7 11.♗bd2 ♕b7 12.♕c2 ♚e8  
 13.♗f1 ♕f8 14.♗g3 g6 15.b3 (D)

Cette ligne a été jouée pour la première fois il y a plus de cinquante ans, et certaines des



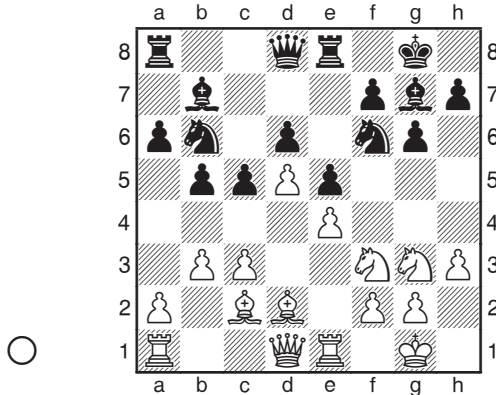
idées les plus remarquables proviennent des parties de Tal et de Spassky dans les années 1960. J'ajoute également une de mes parties, où la ligne a été atteinte via un ordre de coups différent. La variante jouit maintenant d'un renouveau de popularité, et ne peut donc être passée sous silence.

### 15...♕g7

C'est le coup le plus à la mode ici. Parmi les autres répliques on trouve 15...exd4, 15...d5 et 15...c6 ; elles ont toutes été jouées avec des succès divers, mais aucune d'elles ne me semble convaincante pour obtenir une pleine égalité.

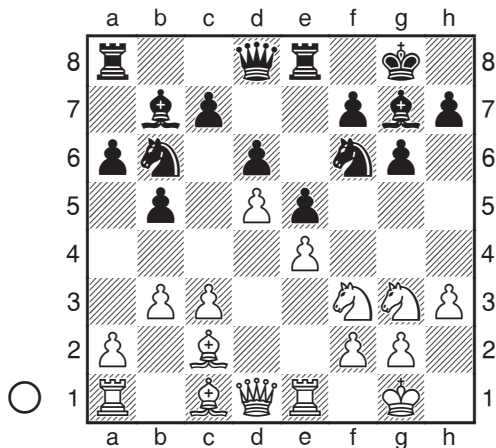
Cependant, il faut mentionner une autre possibilité. Par 15...c5, les Noirs peuvent essayer de transposer dans une de mes parties : 16.d5 ♗b6 17.♕d2 ♕g7 (D).

Cette position a été atteinte dans la partie Liberzon – Portisch, Amsterdam 1969 (où les Blancs ont joué 15.♕d2 avant b3). Les Noirs cherchent à restreindre l'initiative des Blancs à l'aile dame. L'inconvénient est que la position est fermée, ce qui procure peu de contre-jeu. La position est essentiellement une lutte entre les chances d'attaque



des Blancs à l'aile roi et le contrôle des Noirs sur la case stratégique e5. La partie a continué par 18. ♖h2 ♙c8 19. ♜f1 ♜a7 20. f4 exf4 21. ♙xf4 ♞e7 22. ♞d2 ♞f8, et la nulle a été conclue au 29<sup>e</sup> coup, ma proposition ayant été acceptée. La partie pouvait continuer, car dans la position finale les Blancs restent mieux. Peut-être mon jeu couronné de succès dans le tournoi a-t-il convaincu mon adversaire de ne prendre aucun risque.

16. d5 ♖b6 (D)



17. ♞b1!

D'autres coups ont également été joués, mais le coup du texte est la seule continua-

tion positionnellement justifiée.

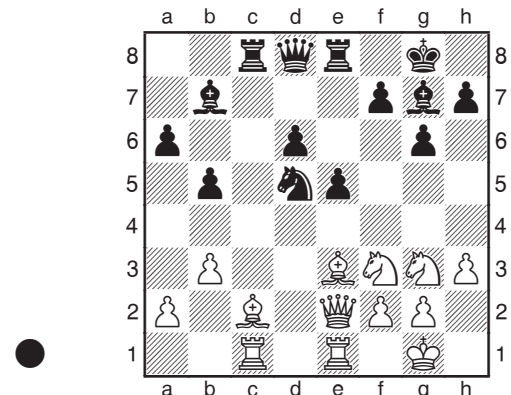
a) 17. ♞e2? c6 18. c4 cxd5 19. cxd5 ♖fxd5! 20. exd5 e4 21. ♖xe4 ♙xa1 22. ♙g5 f6, et les Noirs sont parfaitement bien, Unzicker – Tal, match Allemagne de l'Ouest – URSS, Hambourg 1960. Même en Allemagne, probablement, on devait admirer la façon dont Tal jouait parfois la Breyer avec les Noirs.

b) 17. ♙e3 ♜c8, et puis :

b1) 18. ♞d2?! autorise une transaction dont le résultat est très satisfaisant pour les Noirs : 18...c6 19. dxc6 ♜xc6 20. ♜ac1 ♞c7 21. ♙b1 d5, avec une meilleure partie noire, Martinez Ibrahim – Spassky, San Juan 1969.

b2) 18. ♖d2 c6 19. c4 cxd5 20. cxd5 ♖bxd5 21. exd5 ♖xd5, avec des motifs similaires à ceux vus plus bas, a donné de puissantes compensations aux Noirs dans la rencontre Nasybullin – Psakhis, Alma-Ata 1979.

b3) 18. ♞e2 c6 19. c4 cxd5 20. cxd5 ♖bxd5! (un joli sacrifice basé sur la faiblesse de c3 et la passivité momentanée des pièces blanches) 21. exd5 ♖xd5 22. ♜ac1! (D) (22. ♙e4 ♖c3 23. ♙xb7 ♖xe2+ 24. ♖xe2 d5! 25. ♙xc8 ♞xc8 ♠ Kamsky – van der Sterren, Candidats FIDE (2), Wijk aan Zee 1994).





Cette position provient de la partie Nakamura – Golod, Gibraltar 2009. On a besoin de plus d'expériences avec cette ligne avant de pouvoir en donner une évaluation définitive. J'ai passé du temps à chercher la continuation la plus efficace ici, et j'ai découvert des options intéressantes :

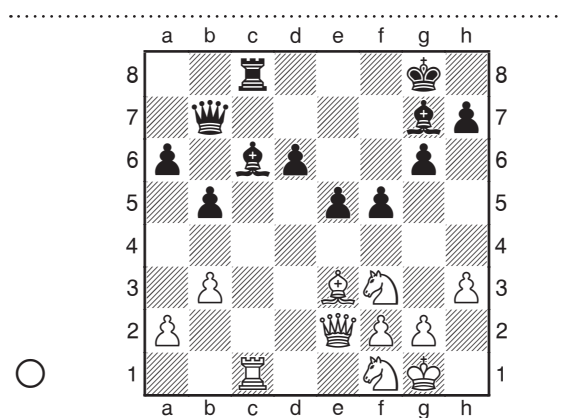
b31) Dans la continuation de la partie, les Noirs ont incorrectement permis aux Blancs de démontrer leur idée : 22...♖c3 23.♚d2 ♗xa2 24.♜a1 ♖c3 25.b4 d5 26.♙b3, et les pièces blanches ont pris possession des leviers de commande.

b32) Je crois 22...♚d7 plus précis – connectant les Tours et donnant de l'activité à la dernière pièce non développée du camp noir. Les analyses révèlent toutefois que 23.♙e4! nécessite un jeu soigneux et précis de la part des Noirs :

b321) Par exemple : 23...♗f4 24.♚d2 (mais pas 24.♙xf4?, à cause de 24...exf4 25.♙xb7 ♜xc1 26.♚xe8+ ♚xe8 27.♜xc1 ♚e7 –+) 24...d5 25.♙f5!! gxf5 26.♙xf4 exf4 27.♚xf4 ±. La structure de pions des Noirs est détruite, et les Cavaliers des Blancs peuvent occuper des cases importantes.

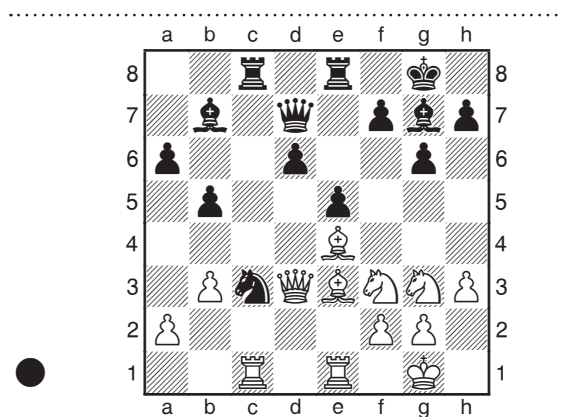
b322) La continuation 23...f5 24.♙xd5+ ♙xd5 semble également logique. Toutefois, ici aussi les Blancs disposent d'une très jolie façon de réagir : 25.♗f1 ♚b7 (25...f4 26.♙b6 ♚b7 27.♙a5 e4 28.♜xc8 ♜xc8 29.♗g5 ♜e8 30.♚d2! h6 31.♗f3 ±) 26.♜xc8 (les Blancs tentent clairement de simplifier la position, pour faire décroître la pression) 26...♜xc8 27.♜c1 ♙c6 (D) (sur 27...f4, la réaction par 28.♜xc8+ ♚xc8 29.♙b6 est très simple : après 29...♚c6 30.♙a5 e4 31.♗e1 ♙e5 32.♗c2, les Blancs conservent

leur avantage matériel).



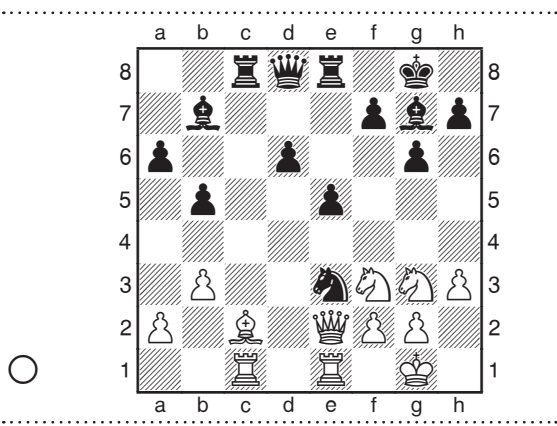
28.♚d2!! (c'est maintenant au tour de l'ordinateur de contredire ma suggestion ; cependant, la pointe ne devient visible que dans plusieurs coups) 28...f4 (28...d5 est fortement contré par 29.♙h6 ♙f6 30.♚e3! d4 31.♗xd4! +-) 29.♙b6! (un motif attrayant, visant à placer un double clouage) 29...♚xb6 (29...d5 30.♙a5 d4 31.♜c5 est également plaisant pour les Blancs) 30.♚xd6 ♚c7 31.♚e6+ ♗h8 32.♗g5 h6 33.♗f7+ ♗h7 34.♗d6 ♜f8 35.♗e8!, et les Blancs sont gagnants.

b323) 23...♖c3! 24.♚d3 (D).



24...d5 (sur le tentant 24...♞xe4 25.♞xe4 ♖f5, survient la spectaculaire solution : 26.♞xc8! ♞xc8 27.♞fg5!! {le début d'une fantastique escroquerie, basée sur les pièces non défendues des Noirs à l'aile dame} 27...d5 28.♞d2! dxe4 29.g4 ♖f6 30.♞d7 ♖c6 31.♞xf7+ ♔h8 32.♞c1 +-) 25.♞xc3 (25.♞xg6 hxg6 26.♞xc3 e4 27.♞xe4 ♞xe4 28.♞xc8+ ♖xc8 29.♞c1 ♞d8 30.♞d4 ♞xd4 31.♞xd4 ♖f6 32.♞d1 b4, et il est difficile d'imaginer que les Blancs aient la moindre chance réelle de gain) 25...♞xc3 26.♞xc3 dxe4 27.♞d2 ♖xd2 28.♞xd2 f5 29.♞e2 ♞d8, suivi de ...♞d3, et la position est encore loin d'être claire.

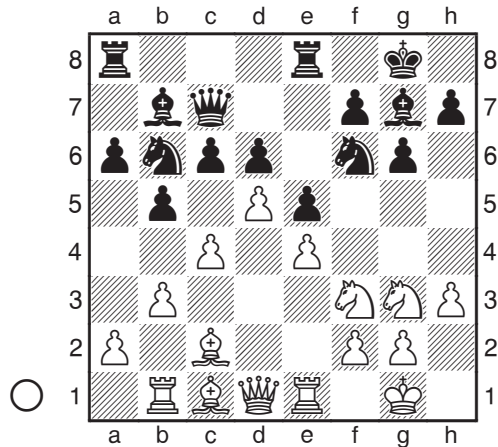
b33) 22...♞xe3! (D).



Étonnamment, l'ordinateur approuve cette idée. Quand l'adversaire a deux pions qui avancent de concert, il faut décider comment parer leur avance le plus efficacement. Les Blancs doivent maintenant dévoiler leur jeu. Il semble que les pions centraux des Noirs, appuyés par la paire de Fous, offrent des compensations raisonnables pour la pièce. 23.fxe3 (meilleur que

23.♞xe3 d5 24.♞b1 ♞xc1, après quoi 25.♞xc1 e4, ainsi que 25.♞xc1 d4, suivi de ...e4, sont désagréables pour les Blancs) 23...d5 24.♞b1 (24.e4 est contré par 24...f5! 25.exf5 e4 26.♞h2 ♞c3 27.♞hf1 ♖g5 ♠; 24.b4 est la seule chance pour les Blancs d'améliorer raisonnablement leurs pièces, mais les Noirs ne doivent pas se faire de soucis après 24...e4 25.♞d4 ♞c3!) 24...♞d6!? 25.e4 ♞xc1 26.♞xc1 f5! 27.exf5 e4 paraît bon pour les Noirs. L'ordinateur résiste quand même, avec 28.♞e1 ♞f8 29.fxg6 exf3 30.gxh7+ ♔h8 31.♞f5 ♖f4 32.gxf3 ♞xf5 33.♞xf5 ♖xf5 34.♞e8+ ♔xh7 35.♞c7 ♖xf3 36.♞xb7 ♖g3+, qui mène au perpétuel.

17...c6 18.c4 ♖c7 (D)



La position qui survient peut nous rappeler la Partie 71 ; cela vaut la peine de les comparer.

19.♞d3 ♞bd7 20.♞d2 bxc4 21.bxc4 a5 22.♞c1 ♞c5

Voici la stratégie des Noirs : s'ils peuvent limiter la mobilité des Fous adverses, et établir un contrôle sûr de c5, leur position ne devrait pas être inférieure.

23. ♖f1 ♜eb8?!

Les Noirs ratent leur meilleure chance. Plus fort est 23... ♖a6, auquel cas les Blancs ont du mal à décider de la bonne suite. Sur le logique 24. ♖h6, le plus sûr est 24... ♖h8!, interdisant aux Blancs de créer la moindre menace par ♗f5, tandis que 24. ♖a3 ne marche pas vraiment comme dans la partie, à cause de 24... cxd5 25.cxd5? (ou 25. ♖xa5 ♖xc4) 25... ♖xf1 26. ♖xf1 ♗cxe4!.

24. ♖a3 a4 25. ♖g5

Libère la case d2 pour le Cavalier, afin de surprotéger le pion e4.

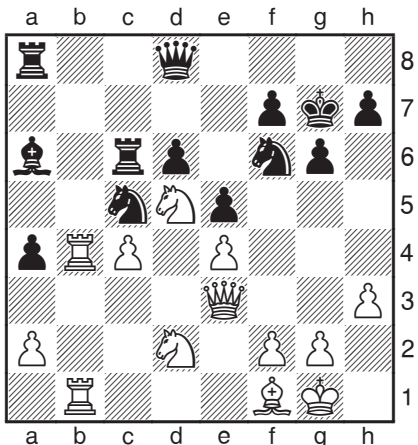
25... ♗fd7 26. ♗d2 ♖a6 27. ♖e3 ♖f8 28. ♜ec1

Des manœuvres patientes sont toutefois nécessaires pour accomplir des progrès réels.

28... ♜c8

C'est une façon de jouer la position. On peut aussi rester simplement tranquille, et attendre.

29. ♗e2 ♖d8 30. ♗c3 ♖e7 31. ♜d1 ♖g5 32. ♖xg5 ♖xg5 33.dxc6 ♜xc6 34. ♗d5 ♖d8 35. ♜b4 ♗f6 36. ♖e3 ♖g7 37. ♜db1 (D)



37... ♗fd7?

Ici, les Noirs semblent hésiter sur ce qu'il faut faire. Les Tours des Blancs semblent dominer la colonne b, mais en fait elles s'y révèlent assez inoffensives.

Les Noirs peuvent tenter de se regrouper par 37... ♖c8, suivi de ... ♖e6 et un possible échange en d5.

38. ♗c3 ♖c8 39. ♖e2 ♗f8 40. ♗f3

L'importante pointe est qu'après 40. ♖d1, les Noirs peuvent défendre leur pion par 40... ♜ca6.

40... ♗fe6 41. ♜d1 ♖d7 42. ♗b5 ♖e7 43. ♜b2 ♖e8 44. ♜bd2 ♜aa6 45.g3 ♜ab6 46.h4 h5 47. ♖f1 ♜a6 48. ♗e1! ♗b7 49. ♗c2 ♜c5 50. ♗b4

Les Blancs ont substantiellement amélioré leur position, grâce à l'hésitation prolongée des Noirs.

50... ♖xb5 51.cxb5 ♜a8 52. ♗d5 ♖d8 53. ♖a3 ♗d4 54. ♜xd4!? exd4 55. ♜xd4

Le sacrifice de qualité est bien sûr tout à fait correct, et les Blancs ont de bonnes perspectives de marquer le point entier, mais ils n'y sont pas parvenus, pour une raison ou pour une autre. Des pièces ont rapidement été échangées, et les Noirs sont parvenus à faire nulle au 79<sup>e</sup> coup dans une finale de Dames.

## Partie 76 [C95]

John Nunn | Alexander Beliavsky

Linares 1988

1.e4 e5 2. ♗f3 ♗c6 3. ♖b5 a6 4. ♖a4 ♗f6 5.0-0 ♖e7 6. ♜e1 b5 7. ♖b3 d6 8.c3 0-0 9.h3 ♗b8 10.d4 ♗bd7 11. ♗bd2 ♖b7 12. ♖c2