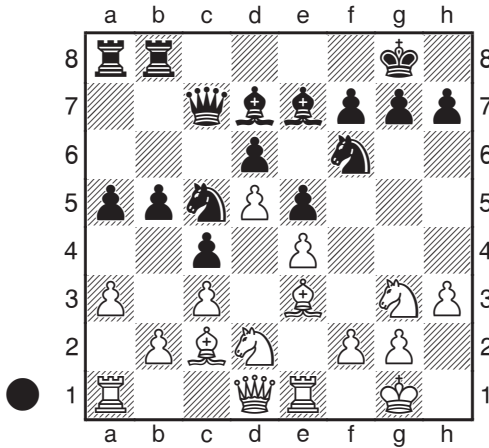


## 61. Éviter les faiblesses



**Smirnov – Romanov**

*Moscou 2008*

Le plan des Blancs consiste à lancer une attaque à l'aile roi par f4 et ♖f1. Cela peut être suivi de ♘f5, à moins que les Blancs ne préfèrent jouer f5, suivi de g4-g5. Le contre-jeu des Noirs à l'aile dame est pour le moment au point mort, car ...b4 est contré par axb4, suivi de ♜xa8 et cxb4. La première tâche des Noirs est d'établir une défense à l'aile roi, mais ils doivent aussi penser à leur jeu à l'aile dame. Objectivement parlant les Blancs ont un léger avantage, mais ils ne doivent pas surestimer leur attaque.

**18...♘e8**

Notez comment les Noirs évitent de toucher à leurs pions de l'aile roi, sauf quand c'est absolument essentiel. Jouer un coup tel que ...h6 n'affaiblit pas seulement g6 (surtout si les Noirs doivent jouer ...f6 plus tard), mais introduit aussi

la possibilité d'un sacrifice en h6.

**19.f4 ♙d8!**

La retraite en f8 est trop passive. D'ici, le Fou peut devenir actif en b6.

**20.♙h2 ♜c8 21.♜e2 ♙b6 22.♜f1 f6**

Ce modeste coup de pion aide la défense des Noirs, en renforçant e5 et en ouvrant la deuxième rangée pour une défense latérale par les Tours.

**23.♘h5**

Avec des idées de ♜f3-g3 et ♘f3-h4, ce qui semble dangereux pour les Noirs, qui ont clairement besoin de plus de pièces défensives à l'aile roi.

**23...♜d8 24.♜f3 ♙c8!**

Préparant ...♘d7-f8 pour renforcer l'aile roi, tout en libérant la deuxième rangée.

**25.♜g3?!**

Une avance de pion par f5, suivi de g4-g5, est une meilleure façon de poursuivre l'attaque.

**25...♙h8 26.f5 ♜a7 27.♘f3 ♘d7 28.♙d2 ♘f8**

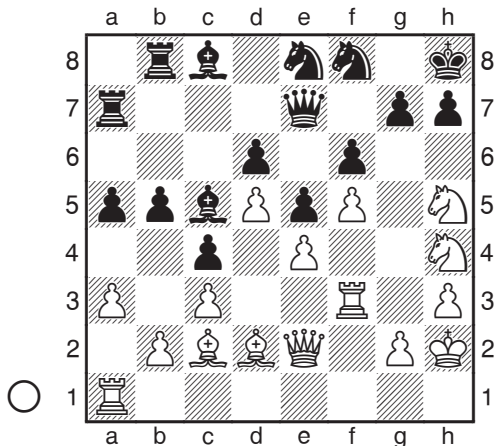
Le Cavalier arrive, pour protéger h7 mais aussi parer un possible sacrifice en g6 après ♘h4.

**29.♘h4 ♜e7**

Le point culminant du plan défensif des Noirs. Le Cavalier couvre plusieurs cases importantes à l'aile roi, tandis que la Tour et la Dame opèrent sur la deuxième rangée. Les Blancs réalisent maintenant qu'une attaque par pièces seulement ne marchera pas, et retirent donc leur Tour en f3 pour libérer la voie à

g4-g5. Mais le jeu des Noirs à l'aile dame, qui semblait à un certain moment dénué d'intérêt, prend maintenant un rôle plus important.

30. ♖f3 ♗c5



31. g4?!

31. ♖af1 b4 32. ♗c1 est une meilleure défense, gardant l'aile dame intacte pour l'instant.

31...b4 32. axb4 axb4 33. ♖xa7 ♗xa7

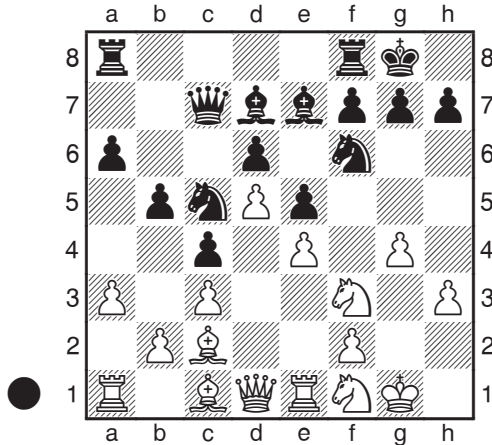
Les Noirs menacent maintenant de pénétrer à l'aile dame avec Tour et Dame, et les Blancs font donc une tentative désespérée pour percer.

34. g5 bxc3 35. ♗xc3?

35. bxc3 ♗f7 36. ♖f1 ♖b2 est également en faveur des Noirs, mais les Blancs ont encore des chances défensives.

35...fxg5 36. f6 g6 37. f7 ♗g7 38. ♗xg7 ♗xg7 39. ♗g2 g4 40. ♖f1 gxh3 41. ♗f4 ♖b7 42. ♗xc4 ♖xf7 43. b4 ♗e3 44. ♗xh3 0-1

44... ♗xh3 45. ♖xf7+ ♗xf7 46. ♗xh3 ♗f3+ 47. ♗h2 ♗f2+ 48. ♗h3 ♗f4 conduit à un mat rapide.



Hou Yifan – Kosteniuk

Ch du Monde féminin (1), Nalchik 2008

Ici, nous avons la même structure générale d'Espagnole fermée qu'à l'exemple précédent. Là encore, les Blancs ont des chances d'attaque à l'aile roi, basées sur ♗g3, ♗h2, ♖g1 et finalement ♗f5, mais cette fois la méthode utilisée par les Noirs pour contrer le danger est radicalement différente.

17...h5!

Comment ce coup peut-il être justifié ? Il va à l'encontre de la règle élémentaire, qui est de ne pas jouer de coup de pion affaiblissant sur l'aile où l'on est attaqué. De fait, si les Blancs disposaient de quelques coups de plus pour se préparer à l'aile roi, une telle avance serait alors suicidaire. Mais, dans cette position, les pièces des Blancs n'occupent pas encore des positions d'attaque, et le pion g4 est mal défendu. Cela donne l'occasion aux Noirs de jouer ce coup préemptif à l'aile roi, afin de lutter pour l'espace et l'activité. Il est important de souligner que

la décision de jouer ainsi doit être prise rapidement, avant que l'attaquant n'établisse une prépondérance de pièces dans la zone concernée de l'échiquier.

18. ♖3h2

18.gxh5 ♕xh3 19. ♖g3 ♕g4 est encore pire, car les Blancs sont pris dans un méchant clouage et le pion h5 est très faible.

18...hgx4 19.hgx4 ♖c8 20.f3

Ce coup est plutôt passif, mais 20.g5 ♖h7 21. ♖h5 g6 22. ♖h4 f6 23.gxf6 ♖xf6 24. ♖f3 ♖f7 est aussi en faveur des Noirs, car les menaces 25...♖fxe4 et 25...♖h7 sont très désagréables. Cette variante est un autre exemple de la façon dont les Noirs peuvent prendre l'initiative à l'aile roi, avant que les Blancs ne réussissent à jouer leurs propres pièces sur de bonnes positions.

20...♖h7

Préparant ...♕g5, pour échanger le mauvais Fou sans la longue manœuvre via d8 que l'on a vue à l'exemple précédent. Notez à quel point le Cavalier s'avère inefficace en h2.

21. ♖g3 ♕g5 22. ♖f5!? ♖d8 23. ♖g2

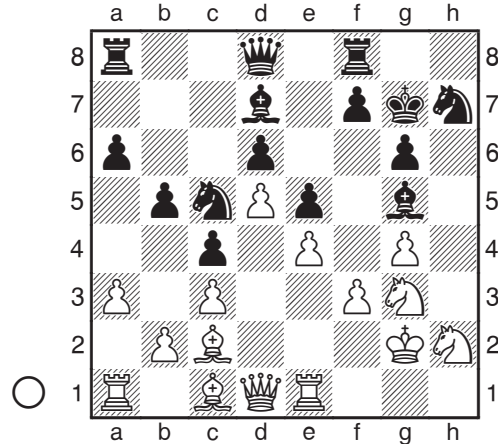
23. ♖xd6? perd sur 23...♖b6.

23...g6 24. ♖g3?

Cette retraite passive scelle le sort des Blancs. Après avoir joué l'agressif ♖f5, les Blancs doivent être cohérents et continuer par le sacrifice de pièce 24. ♖xd6! ♕xc1 25. ♖xc1 ♖f6 26. ♖f5 gxf5 27.gxf5 et, bien qu'ils n'aient que deux pions pour la pièce, le Fou d7 est complètement hors-jeu et les Noirs auront beaucoup de mal à exploiter leur avantage matériel.

24...♖g7

Maintenant, tout va bien pour les Noirs. Les Cavaliers blancs sont mal placés, et les Noirs s'attellent à dominer les cases noires de l'aile roi.



25. ♖h1 ♖h8 26. ♖hf1 ♖f6 27. ♕e3 ♕xe3 28. ♖xe3 ♖g5 29. ♖e2 ♖ag8 30. ♖af1 ♖f4 31. ♖xh8?!

31. ♖f2 offre une meilleure résistance, même si les Noirs restent bien mieux dans tous les cas.

31...♖xh8 32. ♖h1 ♖xh1 33. ♖xh1 ♖d3

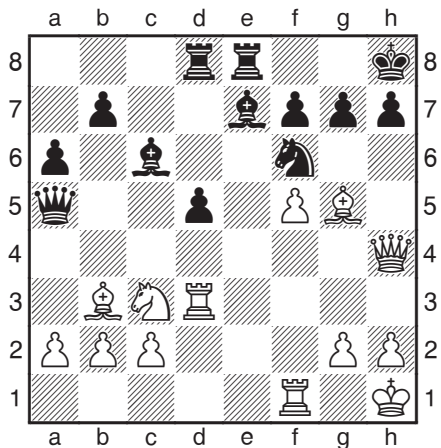
Il n'y a pas de bonne réponse à la menace des Noirs 34...♖xf3 35. ♖xf3 ♖e1+.

34. ♕xd3 cxd3 35. ♖f2 d2 36. ♖g3 ♖xf3! 37. ♖xf3 ♕xg4 38. ♖f2 d1 ♖ 39. ♖xd1 ♕xd1

Les Noirs ont un pion de plus, et un grand avantage positionnel.

40. ♖e1 ♕f3+ 41. ♖g1 f5 42. exf5 gxf5 43. ♖f2 ♖g6 44. b3 e4 45. c4 bxc4 46. bxc4 ♖g5 47. c5 f4 48. cxd6 fxd6 0-1

## 62. Le sacrifice défensif



**Illescas – Andersson**

*Ubeda 1997*

Les Blancs ont clairement une dangereuse attaque à l'aile roi, avec 20.♖h3 comme menace immédiate. Il serait facile de paniquer à la vue du mat en h7, mais Andersson réagit avec un calme extraordinaire.

**19...♚c5!**

Les Noirs sont prêts à offrir leur pion h pour briser les reins à l'attaque des Blancs, et ils exploitent le temps gagné pour jouer leur Dame sur une position plus centrale.

**20.♖h3 ♘g8**

Forcé, car 20...h6?? perd immédiatement sur 21.♙xh6, mais l'idée n'en reste pas moins remarquable.

**21.♙xf6?!**

La conséquence logique du jeu des Blancs, mais ils feraient mieux de forcer la nulle par 21.♖g3 ♘h8 22.♖h3, ou de tenter 21.a3 s'ils voulaient continuer à jouer.

**21...♙xf6 22.♚xh7+ ♘f8**

Il s'avère que l'attaque des Blancs s'est évaporée, car le Roi des Noirs peut facilement fuir par e7 et d7, tandis que la Dame et la Tour des Blancs restent isolées sur la colonne h. Les Noirs, en revanche, ont deux bons Fous et une position bien centralisée. Les Blancs doivent aussi faire attention, car ils n'ont qu'une Tour pour défendre leur première rangée.

**23.♚h8+**

Cet échec préliminaire a pour but de bloquer la colonne e, car après 23.♚h5 ♖e5 les Noirs ont plus de facilités pour doubler les Tours sur la colonne e.

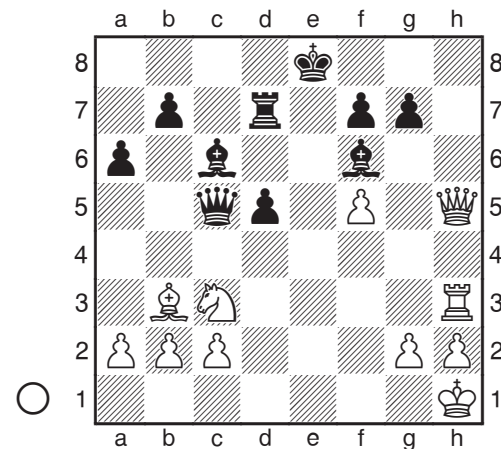
**23...♙e7 24.♚h5**

24.♖e1?? perd immédiatement sur 24...♙d7.

**24...♖d7!**

24...♙d7?! permet assez inutilement 25.♙xd5, bien que même cela ne soit pas si clair après 25...♙c8. Mais le coup du texte est plus logique, car il permet au Roi de se rendre sur l'aile dame en passant derrière la Tour.

**25.♖e1+ ♙d8 26.♖xe8+ ♘xe8**



27. ♖h8+?!

Va dans la mauvaise direction, car la Dame sera nécessaire pour défendre la première rangée. 27. ♖d1 est sans doute le mieux, bien qu'après 27...d4 28. ♘e2 (28. ♖h8+ ♙e7 29. ♖e2+ ♗e5 30. ♖xe5+ ♙xe5 31. ♘d1 d3 32. c3 ♙f6 est très bon pour les Noirs) 28... ♖xf5, les Noirs regagnent le pion avec un clair avantage, grâce à leurs Fous actifs.

27... ♙e7 28. ♘d1?

Tout est fini maintenant. 28. ♖h5 était la dernière chance de résister, mais même alors 28... ♙d8 29. ♖d1 d4 30. ♘e2 ♖xf5 laisse les Noirs avec un temps de plus par rapport au commentaire précédent.

28...d4

Menaçant ... ♖e5, suivi d'un mat du couloir.

29. ♖g8 ♖e5

29... ♖xf5! 30. ♙g1 (ou 30. ♖xf7+ ♙d8 31. ♖f8+ ♙c7) 30... ♖g4 gagne de suite.

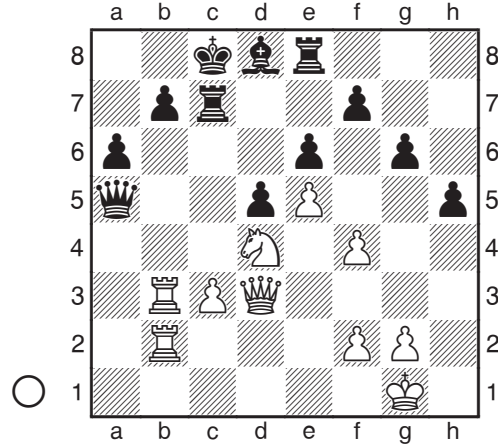
30. ♖xf7+ ♙d8 31. ♖h8+ ♙c7 32. ♖e8 ♖xf5 33. ♖e1

Les Noirs gagnent aussi après 33. ♙g1 ♖g4.

33... ♖e7 34. ♖g3+ ♙b6 35. ♙c4 ♖xc2 36. ♙b3 0-1

C'est mat en deux par 36... ♖xg2+ 37. ♖xg2 ♖e1#, ou 36... ♖e1+ 37. ♖xe1 ♖xg2#.

À l'exemple précédent, le sacrifice défensif a consisté en un simple pion, mais on peut parfois faire un investissement plus substantiel pour empêcher une attaque. Les plus grands sacrifices défensifs deviennent plus probables quand l'attaquant a déjà donné du matériel.



**Miladinović – Lajthajm**

*Ch du Monténégro par équipes,  
Herceg Novi 2008*

Les Noirs ont deux pions de plus, mais les Blancs ont une dangereuse attaque sur la colonne b.

27. ♖b1

Un moment clé. Les Noirs peuvent forcer la nulle par 27... ♙d7 28. ♖xb7 ♖xc3 29. ♖d1 ♖xb7 30. ♖xb7+ ♙c7 31. ♖a4+ ♙c8 32. ♖a7 ♖c1+ 33. ♙h2 ♖xf4+ 34. ♙g1, mais peuvent-ils jouer pour le gain ? En donnant leur Dame, les Noirs éliminent le danger contre leur Roi, et conduisent la partie vers une finale où ils ont des chances de gain sans aucun risque.

27... ♖ee7!

Un excellent choix. Il faut toutefois éviter 27...b5? 28. ♖a2 ♖b6 29. ♖a1, et la position des Noirs s'écroule.

28. ♘b5

Il n'y a pas mieux que de jouer pour gagner la Dame, sinon les Noirs consolident leur matériel de plus en jouant ... ♖c5.

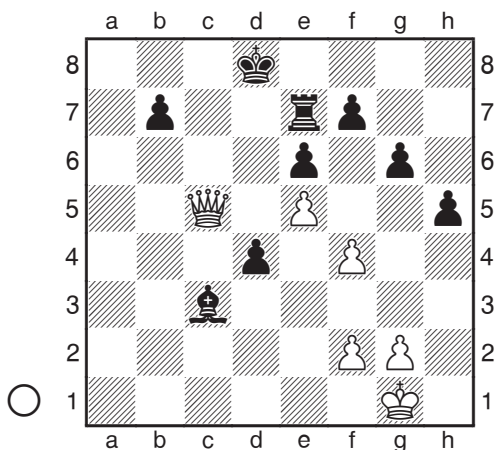
28...axb5 29. ♖a2 ♖xc3

Forcé, car 29...♖b6? perd sur 30.♙xb5 ♖c6 31.♗b6 ♖c5? 32.♙a8+ ♕d7 33.♗d6+.

30.♙xa5 ♕xa5 31.♗xc3+ ♕xc3 32.♗xb5

Le résultat du sacrifice des Noirs est que l'égalité matérielle est plus ou moins restaurée, mais avec seulement la Dame qui leur reste, l'attaque des Blancs s'évanouie et le mieux qu'ils puissent espérer est un échec perpétuel. Mais il n'est pas si facile à forcer.

32...d4 33.♖c5+ ♕d8



34.♕f1

Les Blancs auront des ennuis s'ils continuent à donner échec : 34.♗d6+ ♗d7 35.♗f8+ ♕c7 36.♖c5+ ♕b8 37.♗f8+ (37.♕f1 ♗d5 38.♗f8+ ♕a7 39.♗xf7?! d3 40.♗xe6 ♗a5 gagne aussi pour les Noirs) 37...♕a7 38.♖c5+ ♕a6 39.♖c8 (après 39.♖c4+ ♕b6 40.♗b3+ ♕c5 41.♗a3+ ♕b4, les échecs s'épuisent) 39...♗d5 40.♖c7 d3! 41.♗xc3 d2 42.♗a1+ ♕b5 43.♗b1+ ♕c6 44.♗c2+ ♕d7 45.♗a4+ ♕d8 46.♗d1 b5 47.♕f1 b4 48.♕e2 ♕e7 (maintenant, les Blancs ne peuvent plus bouger que leurs pions, car un coup de Roi serait contré par ...b3) 49.g3 ♗d7 50.f3 ♗d5 (les Blancs

subissent un zugzwang fatal) 51.g4 h4, et les Noirs gagnent.

34...♗d7 35.♗f8+ ♕c7 36.♖c5+ ♕b8 37.♗f8+ ♕a7 38.♕e2

Ou 38.♖c5+ ♕a6 39.♖c8 ♗d5 40.♖c7 (40.♖c7 ♕a7 n'est pas meilleur) 40...d3 41.♖c4+ ♕b6 42.♗xc3 d2 43.♗b3+ ♕c7 44.♗d1 b5 45.♕e2 ♕d7!, et les Noirs gagnent comme dans la note précédente.

38...d3+ 39.♕d1 ♗d5

Le Roi des Noirs est maintenant en sécurité, et les Blancs n'ont aucun moyen d'empêcher les Noirs de jouer ...d2, suivi du transfert de leur Tour sur la première rangée.

40.♖c8 ♕a5 41.♖c4 d2 42.g3 ♕b6 43.♗b3+

Après 43.♗a4 g5! 44.fxg5 ♗c5 45.♗d4 ♕b5 46.♗d7+ ♕a6 47.♗d3+ ♕a7 48.♗d4 b6 49.♗d7+ ♕a6 les Noirs gagnent, car maintenant 50.♕e2 peut être paré par 50...♗xe5+.

43...♗b5 44.♗d3 ♗d5 45.♗b3+ ♕c6 46.♗a4+ 0-1

Les Noirs gagnent après 46...♕c7 47.♗e8 ♕b6 48.♗e7 (48.♗a4 g5! transpose dans la note précédente) 48...♗d4 49.♗e8 ♕b4, suivi de ...♗c4.