

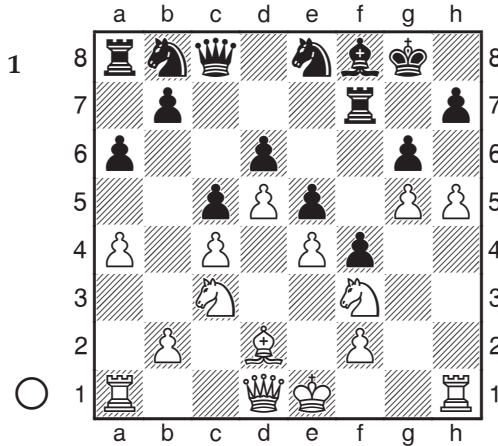
Solutions des Exercices

Chapitre 1

Exercice 1

Averbakh | Panno

Argentine-URSS, Buenos Aires 1954



17. ♖e2!

La solide barrière centrale signifie que le Roi sera en sécurité en e2.

La phase suivante de l'attaque consiste à transférer les pièces majeures sur la colonne h et à ouvrir cette dernière.

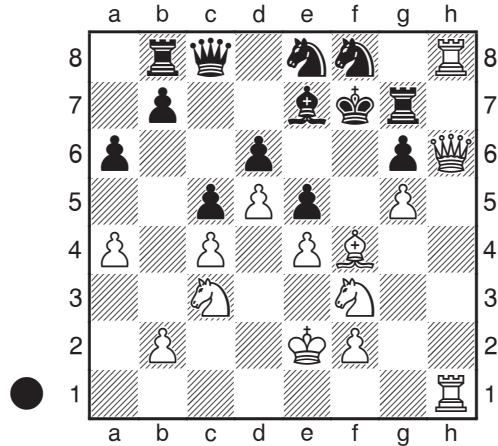
17... ♜g7 18. ♖h4 ♘d7 19. hxc6 hxc6 20. ♖h1

Maintenant qu'ils se sont regroupés, les Blancs sont prêts pour l'invasion.

20... ♙e7 21. ♖h8+ ♚f7 22. ♖h6 ♘f8

Le Roi noir n'est en sécurité qu'en apparence; les pièces qui l'entourent ne le protègent pas bien, et il suffira d'une étincelle pour que la forteresse noire explose.

23. ♖h1! ♜b8 24. ♙xf4! (D)



Avec la menace 25. ♙xe5!

24... ♜c7

24... exf4 perd sur 25. ♖h4; si 24... ♘d7, alors 25. ♖h3 ♘b6 26. ♙xe5! gagne du matériel.

25. ♖h2!

Renouvelle la menace de prise en e5.

25... ♘d7 26. ♖h3

Le triomphe du plan des Blancs; la Dame parvient à envahir les cases faibles des Noirs.

26... ♘f8 27. ♖xf8+!

Le seul défenseur de e6 est éliminé.

27... ♙xf8 28. ♖e6 ♜g8 29. ♘h4!

L'attaque continue de plus belle.

29... ♙d8 30. ♘xg6+ ♙g7

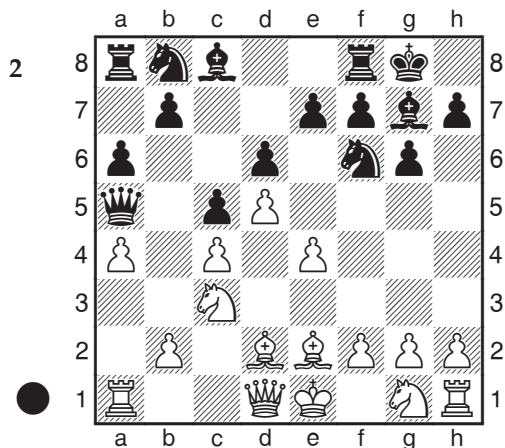
30... ♖xg6 permet le mat 31. ♖h8+ ♙g7 32. ♖g8#.

31. ♘xe5 1-0

Exercice 2

Averbakh | Panno

Argentine - URSS, Buenos Aires 1954



9...e5?

Cette avance naturelle est une sérieuse erreur. En fermant le centre, les Noirs laissent les mains libres à l'adversaire pour attaquer à l'aile-roi. Les Blancs n'ont pas à craindre la moindre contre-attaque noire, car il n'y a pas de lignes ouvertes dangereuses pour attaquer le Roi blanc.

On estime que la bonne continuation est 9... e6 10.♘f3 exd5 11.exd5 ♖g4 12.0-0, avec un léger avantage pour les Blancs.

10.g4!

Grâce au centre fermé, les Blancs lancent immédiatement une marée de pions.

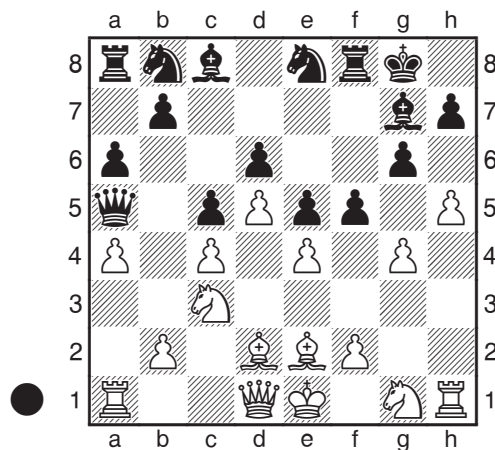
10...♗e8 11.h4 f5

Les Noirs cherchent à obtenir du contre-jeu par cette avance, typique dans l'Est-indienne, au lieu d'attendre passivement que les Blancs progressent. Elle présente toutefois un grave inconvénient dans la mesure où elle affaiblit la position du Roi noir.

12.h5

Avec la menace d'ouvrir deux lignes contre le Roi par 13.hxg6 hxg6 14.gxf5 gxf5 15.♗h5 ♘f6 16.♗g6, avec une forte attaque.

12...f4 13.g5! (D)



Menaçant 14.h6, qui enferme le Fou g7; ce coup prépare simultanément l'échange des Fous, après lequel de nombreuses cases blanches du camp noir deviendront faibles.

13...♖f7 14.♗g4! ♗d8

Une tentative de contre-attaquer à l'aile-dame n'aboutirait à rien; par exemple 14... ♗xg4 15.♗xg4 ♗b4 16.hxg6 hxg6 17.♗c8! ♗e7 18.b3!, et si 18...♗xb3 alors 19.♖b1 suivi de ♖xb7.

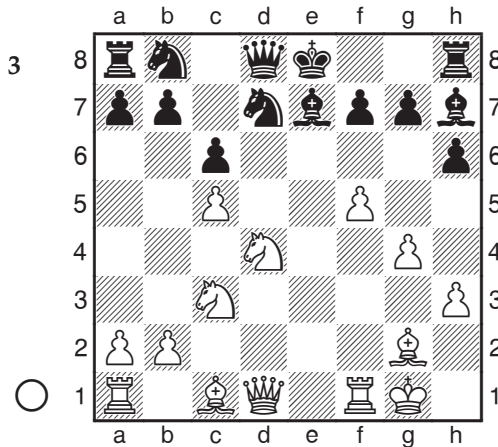
15.♗xc8 ♗xc8 16.♘f3 ♗f8

Et nous arrivons ainsi à l'Exercice 1.

Exercice 3

Svidler | Dreev

Ch de Russie, Elista 1997

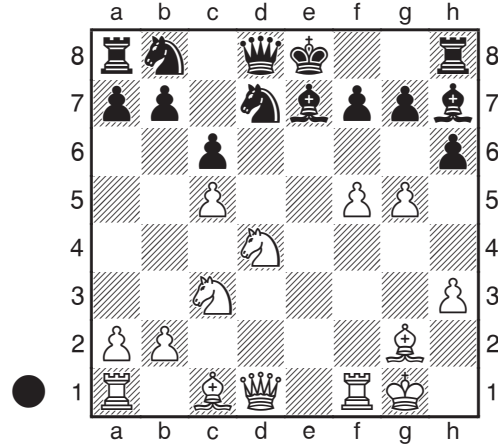


Les Noirs sont en retard de développement et sont affligés d'un très mauvais Fou en h7.

Les Blancs se sont aussi renforcés sur l'aile, et les Noirs pourraient créer du contre-jeu contre le pion c5, ce qui les aiderait à achever leur développement. Toutefois, les Blancs, qui contrôlent plus d'espace et ont une grande avance de développement, ce qui leur permet d'occuper le centre rapidement, obtiendraient des compensations raisonnables pour le sacrifice du pion c5.

Les Blancs doivent décider s'il faut tenter d'empêcher le développement de l'aile-dame noire ou s'ils doivent chercher mieux à l'aile-roi, en profitant de leurs forts pions avancés et des deux principales faiblesses adverses, le Roi au centre et le Fou hors-jeu en h7.

15.g5!! (D)



Les Blancs abandonnent le pion c5 à son sort, et offrent un autre pion pour ouvrir des lignes contre le Roi noir toujours au centre.

Le plan alternatif est bon également mais pas aussi énergique ; par exemple 15.b4 a5 16.b5 0-0.

15...0-0

Les Noirs résolvent leur problème principal. Ils disposaient de nombreux autres coups :

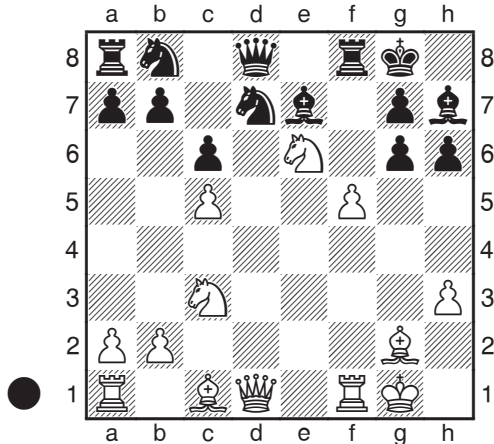
a) 15...♙xg5? 16.♙xg5 ♖xg5 17.♘e4 suivi de ♘d6+, ♜e1, etc., donne une initiative écrasante aux Blancs. Ici, 17...♗e3+ revient à mettre sa tête dans la gueule du lion, car après 18.♙h1 0-0 19.♘c2 la Dame est perdue.

b) La capture 15...hxg5 révèle l'utilité d'ouvrir la diagonale d1-h5 : après 16.♘e6! ♗a5 17.♘xg7+, le Roi noir a de sérieux problèmes. Après 17...♙d8 18.♘e4, le Roi ne survivra pas au centre, tandis que l'expédier à l'aile-roi est à peine plus sûr ; par exemple 17...♙f8 18.♘e6+ fx e6 19.fx e6+ ♙g7 (19...♘f6 perd sur 20.♗h5) 20.♗d4+ ♘f6 21.♙xg5! ♙xc5 22.♙xf6+ ♙g8 23.♙xh8 et le Roi noir sera difficilement capable de résister à la très forte attaque ; analysons un peu plus avant :

23...♖a6 24.♚f4 ♘d3 25.♙h1 ♘xd4 26.♘xd4.

c) Si 15...♖xc5, alors 16.gxh6 est jouable. Svidler pense qu'il était encore mieux de jouer 16.b4! ♖ca6 (après 16...♖cd7 17.g6 fxc6 18.♖e6 ♗b6+ 19.♙h1, le Roi noir est une fois de plus dans de sales draps) 17.g6! ♘g8 (17...fxg6 concède la case e6 au Cavalier d4 après 18.fxg6 ♘xg6 19.♗g4 ♗d6 20.♖e6) 18.b5 et les pièces noires sont toutes très passivement placées, avec le Roi coincé trop longtemps au centre, ce qui fait que le pion de plus est clairement une consolation insuffisante.

16.g6 fxc6 17.♖e6 (D)



17...♗c8

Si 17...♘xc5+ 18.♙h1 ♗e7 19.♖xf8 ♖xf8, alors 20.♖e4 est très fort, avec l'idée 21.f6 ou 21.♗b3+, et 20...gxf5? échoue sur 21.♖xc5 ♗xc5 22.♗b3+ ♙h8 23.♗xb7, qui gagne.

18.♖xf8 ♘xc5+

Si 18...♖xf8, alors 19.f6! (enfermant un peu plus encore le Fou h7 et ouvrant des lignes contre le Roi noir) 19...gxf6 (ou 19...♘xf6 20.♖e4 avec une très forte initiative) 20.♘h6.

19.♙h1 ♘xf8

19...♖xf8 est paré par 20.f6 gxf6 21.♖e4,

avec le scénario bien connu.

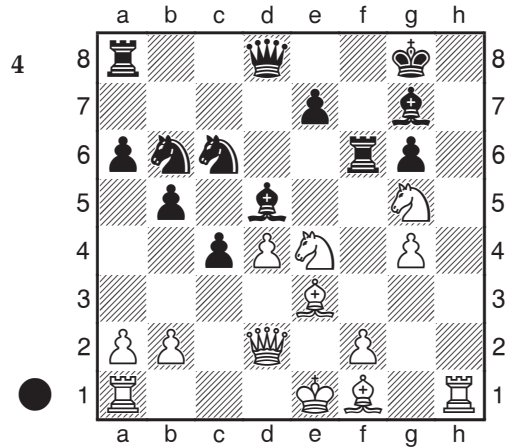
20.fxg6 ♘xg6

Et nous parvenons ainsi à l'Exercice 35.

Exercice 4

Anand | Svidler

Linares 1999



Les deux camps ont des faiblesses ; celle des Noirs est leur Roi, qui n'est pas directement attaqué pour l'instant, mais on sait à quel point les lignes ouvertes peuvent être dangereuses, et il y a aussi un intrus déplaisant en g5 ; d'un autre côté, les pièces des Noirs sont très bien placées.

Les Blancs ont un pion d4 faible et se demandent où jouer leur Roi, car l'aile-dame n'a pas l'air sûre mais il ne peut toutefois rester au centre, qui peut s'ouvrir à tout moment.

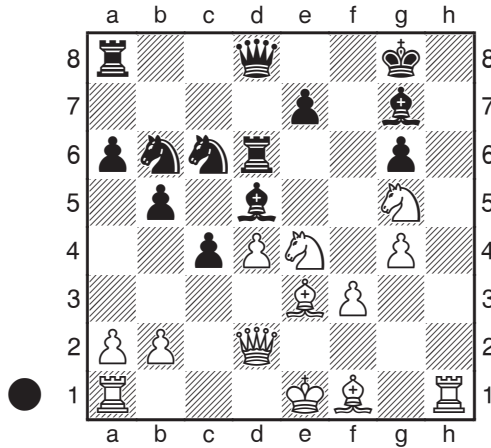
20...♗d6?

Les Noirs accroissent la pression sur le pion d4 mais offrent une plus grande liberté aux pièces blanches ; le plan des Blancs pour progresser est maintenant plus clair.

Mieux vaut maintenir la tension avec 20...

♖d7!, suggéré par Svidler, pour mettre la Tour a8 en jeu. Notez que 21.f3? échoue sur 21...♗xf3!, et la position blanche s'écroule.

21.f3! (D)



La Dame blanche peut maintenant rejoindre l'attaque à partir de h2.

21...♕xe4

21...♘d4? souligne les difficultés du Roi noir après, par exemple, 22.♕xd4 ♕xe4 23.♕xg7 ♗xd2 24.♕e5.

22.fxe4

Maintenant, la colonne f s'ouvre également et le duel entre les deux Rois exposés, celui des Blancs au centre et celui des Noirs qui a roqué, s'est clairement conclu en faveur des Blancs.

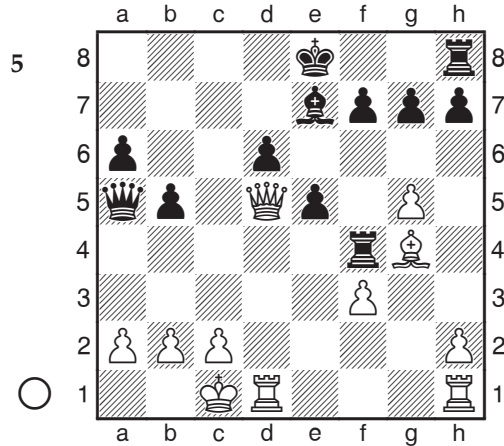
22...♘d7 23.♗h2 ♘f8 24.e5 ♗d7 25.♘e6 ♗a5+ 26.♕d2 ♘xe5 27.♕e2 c3 28.♕xc3 b4 29.♘xg7 bxc3 30.♗h8+ ♔f7 31.0-0+ 1-0

On consultera avec profit les annotations complètes d'Anand sur cette partie dans son livre *Vishy Anand: My Best Games of Chess* (Gambit, 2001).

Exercice 5

J. Polgár | Fressinet

Olympiades d'Istanbul 2000



Les Noirs ont un pion de plus, mais ce n'est pas vraiment un avantage car leur Roi n'est pas encore parvenu à roquer, ce qui fait que la Tour h8 est inactive et que la Dame noire et la Tour f4 manquent également en défense pour l'instant.

Les Blancs ont le dessus, et leur première tâche est aisée.

20.♗c6+

Garantissant que le Roi restera pendant un bon moment au centre.

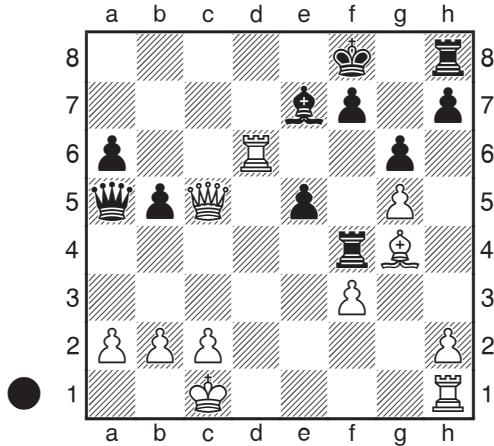
20...♔f8

Les Blancs peuvent maintenant regagner le pion, mais cela signera la fin des coups blancs faciles.

21.♗xd6 g6

La Tour est clairement tabou, mais cela se complique un peu maintenant ; les Noirs ont un abri prêt pour leur Roi et les pions g5 et a2 sont attaqués.

22.♗c5! (D)



La menace 23.♖xe5 empêche le Roi noir d'aller en g7.

22...♗g8

22...♖b4 n'est pas une défense à cause de 23.♖xe5 f6 24.♗xf6+ ♘xf6 25.gxf6. La Tour est toujours intouchable, car 22...♗xd6? perd sur 23.♖xd6+ ♗g8 24.♖b8+ ♗g7 25.♖xe5+.

23.♖xe5

Force le gain de la qualité.

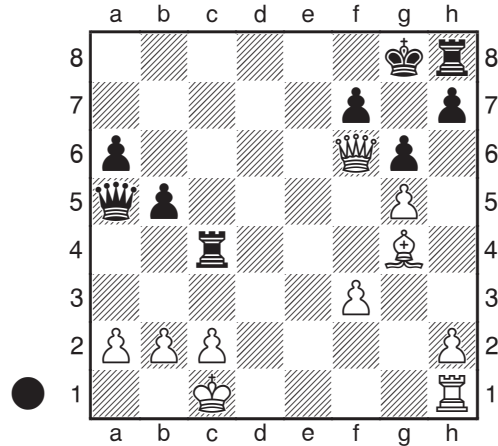
23...♗xd6 24.♖xd6 ♖c4

Si 24...♖xa2, les Blancs peuvent maintenant mettre la Tour h1 en jeu avec 25.♗e1. Polgár signale que 24...♗a4 perd sur la magnifique variante 25.♖b8+ ♗g7 26.♖e5+ ♗g8 27.♗e6!, de façon similaire à ce qui s'est passé dans la partie.

25.♖b8+ ♗g7 26.♖e5+ ♗g8

Il serait maintenant idéal de mettre aussi la Tour h1 en jeu, mais 27.♗d1 ♖c7 28.♖f6 ne donne aucun avantage car les Noirs peuvent échanger les Dames avec 28...♖f4+, tandis que 27.♗e1 échoue sur la ressource 27...♗c5!.

27.♖f6! (D)



L'ordre de coups correct, menaçant 28.♗d1, qui serait la réplique à 27...♖xa2 ; par exemple 28...♖a1+ 29.♗d2 ♖a5+ 30.♗e3 et les Blancs gagnent.

27...♖c7

La case e1 est maintenant accessible, après quoi l'initiative des Blancs se poursuit. Ils ont techniquement une qualité de moins mais en pratique une pièce de plus, car la Tour h8 ne fait que gêner le Roi noir.

28.♗e1 ♖c6

Prendre en c2 mène à une finale perdue après 28...♗xc2+ 29.♗b1 ♖c6 30.♗d1 ♖xf6 31.gxf6 h5 32.♗d8+ ♗h7 33.♗xh8+ ♗xh8 34.♗xc2, suivi de la capture des pions de l'aile-dame noire.

Après 28...♖b8, les Blancs s'infiltrèrent par 29.♗e7 ♗f4 30.♖c6 ♗g7 31.♖c3+ ♗g8 32.♗c8! ♗f8 33.♗d7, et gagnent.

29.♗e6! fxe6

La finale après 29...♗xc2+ 30.♗b1 ♖c1+ 31.♗xc1 ♖xe6 32.♖xe6 fxe6 33.♖c8+ ♗g7 34.♗xh8 ♗xh8 35.♗c2 est également gagnante pour les Blancs.

30.♗d1 1-0

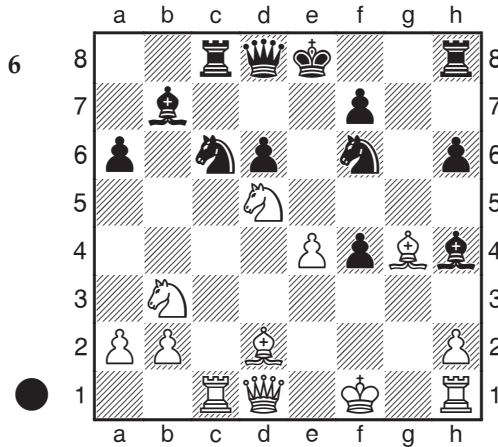
Après la suite forcée 30...♖e8 31.♗d8, les

Blancs capturent les pions e6 et a6 sans que la Tour h8 puisse participer au combat.

Exercice 6

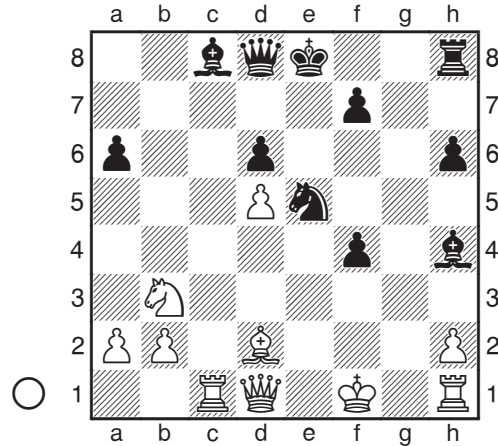
Bologan | Svidler

Ch de Russie par équipes, Tomsk 2001



Éliminer le Fou g4 avec 19...♘xg4 est bon, avec un léger avantage pour les Noirs après 20.♖xg4 ♕g5 21.♙xf4 ♘e5 22.♗xc8 ♕xc8. Toutefois, les Noirs espèrent mieux, car l'avantage n'est pas très clair, le Roi blanc n'est pas sous pression et la Dame blanche contrôle l'aile-roi.

19...♘xd5! 20.exd5 ♘e5 21.♕xc8 ♕xc8 (D)



Grâce au sacrifice de qualité, le Roi blanc n'a pas d'abri sûr et subira une forte attaque ; il est menacé d'enfermement dans des conditions bien pires qu'à la Partie 1.

22.♖c3

Sur 22.h3, Svidler donne 22...♙f5 23.♖c3 ♕e4 24.♗g1 f3.

22...♙g4 23.♖c2

La Dame blanche, que les pièces mineures noires ont privée de sa mobilité, est maintenant très passive.

23...♖d7 24.♙xf4 ♖b5+

Le Zeitnot commence à se faire sentir ; on pouvait conclure beaucoup plus vite avec 24...♕h3+ 25.♙g1, et le « coup long » typique qu'on peut aisément rater, 25...♖a7+.

25.♙g1 ♖xd5 26.♙g3

Éliminer le monstre en e5 par 26.♙xe5 n'est pas une solution, car après 26...♖xe5 la Tour h1 reste inactive, tandis que le Roi blanc n'a aucune protection et que la Tour h8 menace d'entrer en jeu via g8.

26...♗g8 27.♖g2

Sur 27.♘d2, le Fou h4 change de diagonale avec un effet décisif : 27...♕d8!

27...♕f3 28.♗xf3 ♘xf3+ 29.♙f2 ♗g5!

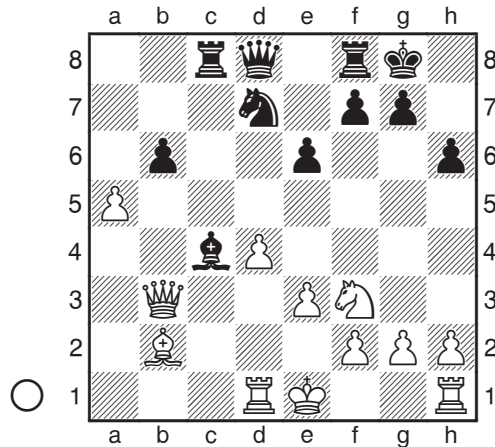
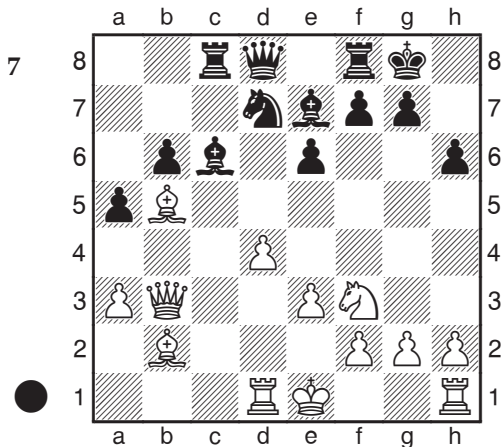
Avec l'arrivée de la Tour dans l'attaque, toute résistance est brisée.

30. ♖h3 ♜f5 31. ♜d1 ♞g5+ 0-1

Exercice 7

Karpov | J. Polgár

Wijk aan Zee 2003



19. ♖a3?

Polgár donne 19. ♖a4 comme meilleur. La position est très compliquée, mais elle a consacré beaucoup de temps à l'analyser en détail; voyons une partie de la ligne principale de son analyse, qui démontre que les Blancs rencontrent d'énormes difficultés à tenir la position à cause du mauvais emplacement de leur Roi : 19...bxa5 20. ♙c3 ♜f6! (cherchant à s'infiltrer via les cases blanches) 21. ♖xd7 ♜g6 22. d5 (si 22. ♜g1, alors 22...♜c2 gagne rapidement) 22...♜c2 23. ♙d2 ♜fd8 24. ♜e7 ♜xd5 25. ♖a3 ♙a6, et le Roi coincé au centre ne trouvera jamais la paix.

Les Blancs viennent de jouer 16. ♙f1-b5? ; l'échange des Fous de cases blanches serait en leur faveur, mais un petit détail tactique vient gâcher cette belle idée.

16... ♙b4+!

Les problèmes du Roi au centre ne font que commencer.

17. axb4 ♙xb5

Avec leur Roi coincé au centre, les Blancs ont une tâche défensive extrêmement ardue devant eux.

18. bxa5 ♙c4 (D)

19...bxa5 20. ♖d6?

20.e4 est plus tenace, bien qu'après 20... ♙b5! (pour envahir la septième rangée avec la Tour) 21. ♜e3 ♜c2 22. ♜d2 ♜c7, l'initiative des Noirs continue.

20... ♙b5!

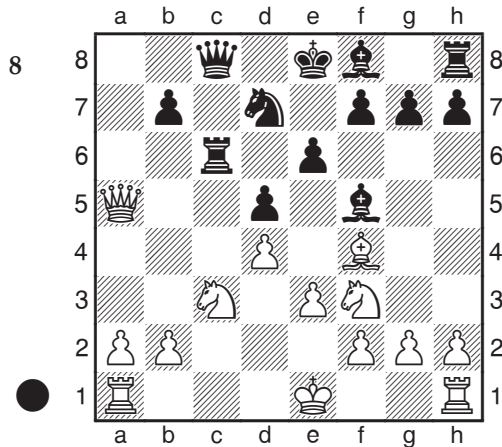
Les Blancs parviennent à transférer leur Roi à l'aile-dame plus tard, mais il n'y sera pas mieux pour autant.

21. d5 ♜c2 22. ♜d2 ♜c8 23. ♖a3 ♜xd2 24. ♙xd2 ♞b6 25. ♜c3 ♞c4+ 26. ♙c2 e5 27. ♙b1 ♜g4 28. ♜c1 ♜b8 29. ♜c2 f6 30. d6 ♜xg2 31. ♞d2 ♜h1+ 32. ♙a2 ♞xd6 33. ♜c5 ♜c8 0-1

Exercice 8

Khuzman | Shirov

Coupe d'Europe des Clubs, Izmir 2004



Les Noirs ont sacrifié leur pion a, mais sa perte n'est pas grave car en compensation les Blancs ont perdu leur Fou de cases blanches et leur Dame est assez mal placée. Toutefois, le principal inconvénient de la position blanche est...

12...♙d3!

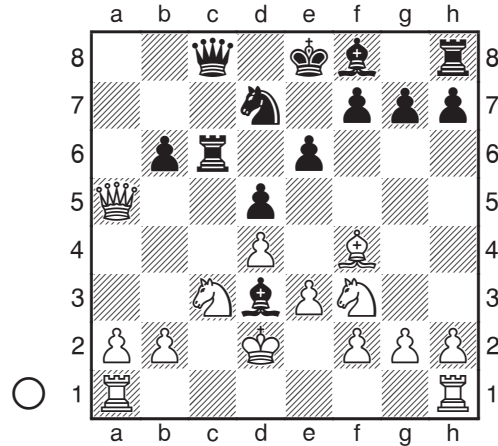
Bien sûr ! Le Roi blanc ne vivra pas un milieu de jeu paisible, à l'abri sur l'aile-roi, et en outre la position de la Dame blanche empire.

13.♖d2

Shirov indique que ce coup est douteux. Les Blancs attaquent le Fou d3 et veulent jouer ♜hc1, tandis que l'abandon du roque ne semble pas être un grand souci.

13...b6!! (D)

Des cinq options proposées par Shirov ici, 13...♜a6, 13...♙c4, 13...♙a6, 13...♙g6 et le coup du texte, ce dernier est le plus fort.



14.♙a7?

14.♙a4 est meilleur, bien qu'après 14...♜c4 15.♙a7 ♙b4 les problèmes des Blancs ne se soient pas évanouis. Shirov donne également 14...b5 15.♙a5 ♙c4 comme prometteur pour les Noirs, mais après 16.b3! il n'est pas évident que les Noirs aient assez de compensations pour le pion.

14...♙b4 15.♜hc1 ♙b5!! 16.♖d1 ♙xc3 17.bxc3 ♙a6!!

Après ce coup, qui enferme la Dame en a7, Shirov considère que les Noirs ont une position gagnante.

18.a4 0-0 19.a5 b5 20.♞e1 g5!

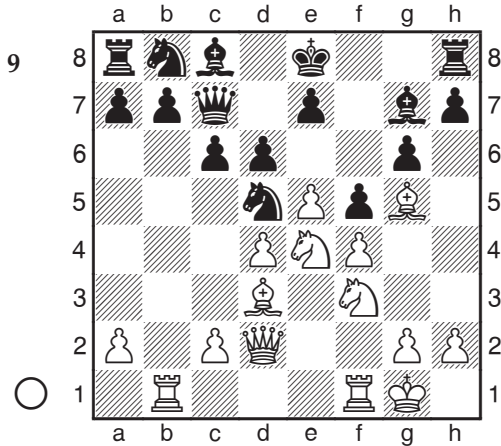
Les Noirs privent le Fou blanc du contrôle de la case c7 et la Dame blanche va maintenant tomber.

21.♙g3 f5 22.♞d3 f4 23.exf4 ♜c7 24.♙xc7 ♙xc7 25.fxc5 ♙c4 26.♞b4 e5 27.♞xa6 exd4 28.♞c7 dxc3 29.a6 ♞c5 30.a7 ♙f1+ 0-1

Exercice 9

Dreev | Minasian

Ch d'Europe, Varsovie 2005



On peut deviner que les Noirs ont pris le pion b2 avec leur Dame ; du coup, ils ont maintenant un retard de développement et leur Roi est toujours au centre, mais ils menacent à présent de roquer...

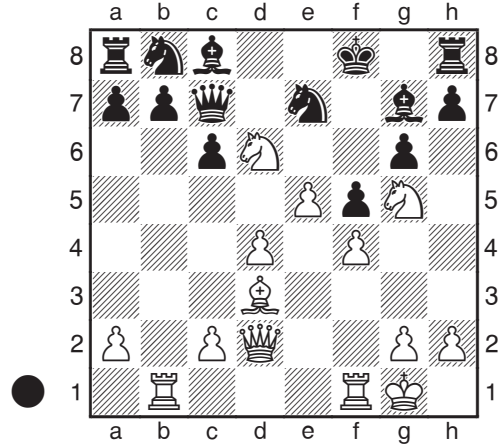
13...♙xe7!!

Après ce coup spectaculaire, le Roi noir sera incapable de trouver un abri.

13...♞xe7

N'est pas meilleur 13...fxe4 14.♙xd6 e3 15.♞e1 ♞d8 16.♞g5!, et le Roi noir est en mauvaise posture ; maintenant, 16...♞xf4? échoue, entre autres, sur 17.♞f7! ♞xf7 18.♞xf4+ ♞e8 19.♙c4 avec une attaque gagnante.

14.♞xd6+ ♞f8 15.♞g5 (D)



Les Blancs n'ont qu'un pion pour la pièce, mais les difficultés des Noirs à trouver un abri sûr pour leur Roi et à organiser leurs forces sont insurmontables.

15...♞b6 16.♞b4 h6 17.♞b3 ♞d5 18.♞gf7 ♙e6

Si 18...♞h7, voici une ligne possible : 19.♞xc8 ♞xf7 20.♞d6 ♞d7 21.♙c4 (également tentant est 21.g4!? ♞e3 22.gxf5 ♞xf5 23.♙xf5 gxf5 24.♙h1! ♙h8 25.♞g1 ♞g7 26.♞xg7 ♙xg7 27.♞g1, et les Blancs peuvent faire comme ils l'entendent ; les pièces noires de l'aile-dame dorment et le pion f5 tombe) 21...♞e6 22.♙e2, suivi de c4.

19.♞xh8 ♙xh8 20.c4 ♞e7 21.g4! ♞d7 22.♞a3!

Mettant le Roi noir mal à l'aise. Les Blancs disposent du plan antérieur consistant à ouvrir la colonne g, en échangeant en f5 suivi de ♙h1, avec encore plus de force qu'auparavant car la Tour g1 n'aura pas d'adversaire.

22...c5?! 23.d5 ♞xd5 24.cxd5 ♙xd5 25.♞bd1 1-0