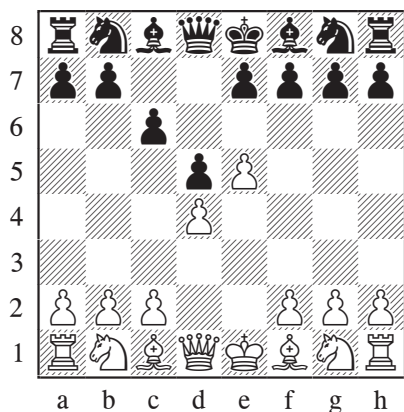


Introduction au répertoire

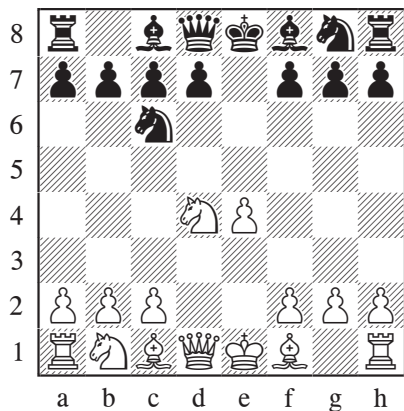
Chapitres 1 à 4 : la Caro-Kann

1.e4 c6 La Caro-Kann est une défense saine et respectable, à laquelle nous opposerons par principe une suite qui gagne de l'espace : 2.d4 d5 3.e5 – la variante d'avance. Si les Noirs répondent par l'habituel 3...♟f5, alors on jouera 4.h4, en s'emparant de plus d'espace encore et en s'appropriant à harceler le Fou de cases blanches.



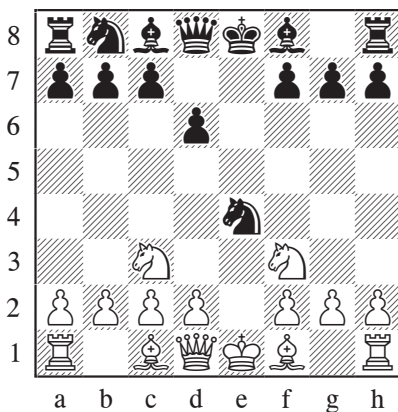
Chapitres 5 à 9 : l'Écossaise

1.e4 e5 2.♟f3 ♟c6 3.d4 exd4 4.♟xd4 Pour qui joue 1.e4, réagir à 1...e5 2.♟f3 ♟c6 représente l'un des défis les plus difficiles. Notre choix est l'Écossaise, éliminant immédiatement l'implantation des Noirs au centre. Il est encore trop tôt pour expliquer exactement comment les Blancs utiliseront leur avantage d'espace, mais nous sommes déjà sûrs d'éviter la Défense Berlinoise et le Gambit Marshall.



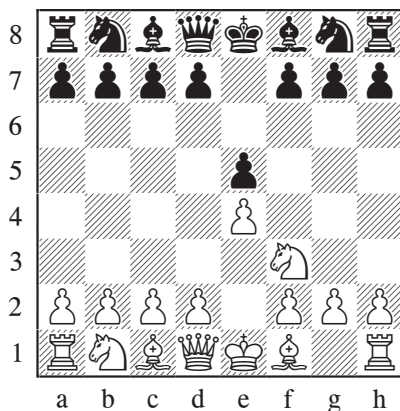
Chapitres 10 et 11 : la défense Russe

1.e4 e5 2.♘f3 ♘f6 La défense Russe est populaire au niveau de l'élite, ce qui prouve qu'elle est saine, mais impopulaire à tous les autres niveaux, ce qui laisse à penser qu'elle n'offre pas assez d'excitation aux Noirs pour plaire aux masses. Notre antidote est la « variante principale moderne » avec 3.♘xe5 d6 4.♘f3 ♖xe4 5.♗c3. Si les Noirs échangent en c3, on reprendra du pion d, suivi d'un grand roque rapide.



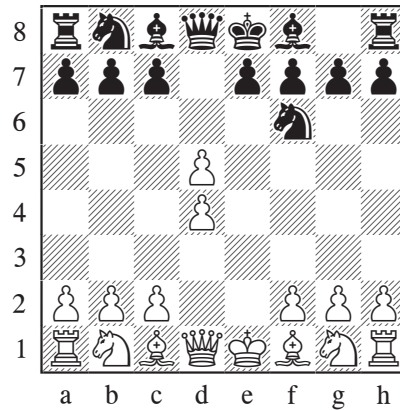
Chapitre 12 : 1.e4 e5 2.♘f3 – Les lignes rares

1.e4 e5 2.♘f3 Après avoir traité les trois défenses solides, les Blancs ont droit à un interlude pour se délasser. Les lignes rares de ce chapitre incluent le Gambit Letton et le Gambit de l'Éléphant, que nous serons ravis d'accepter tous les deux.



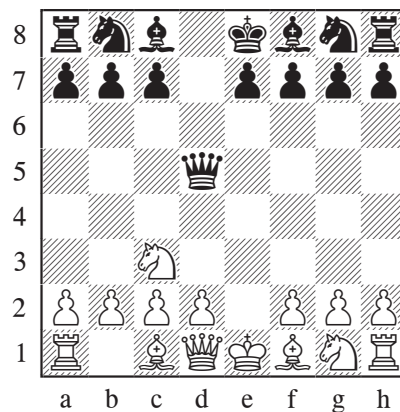
Chapitre 13 : la Scandinave avec 2...♞f6

1.e4 d5 2.exd5 ♞f6 On rencontre rarement la **Scandinave** avec 2...♞f6 à haut niveau, car les Blancs ont la garantie d'obtenir un développement aisé et plus d'espace. Nous verrons plus loin pourquoi 3.d4! est la réplique la plus précise pour limiter les options des Noirs.



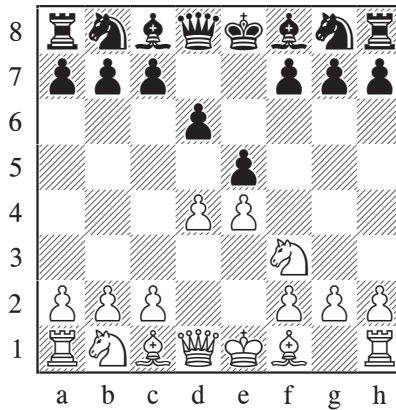
Chapitres 14-15 : la Scandinave avec 2...♞xd5

1.e4 d5 2.exd5 ♞xd5 La reprise de la Dame a une meilleure réputation que son cousin 2...♞f6, mais même ainsi ce n'est *pas* l'une des défenses les plus solides pour les Noirs. Nous y répondrons par le simple 3.♘c3, acceptant l'offre d'un tempo gratuit. Les Noirs se retirent habituellement en d8, d6 ou a5, mais nous avons de bonnes réponses à ces trois coups.



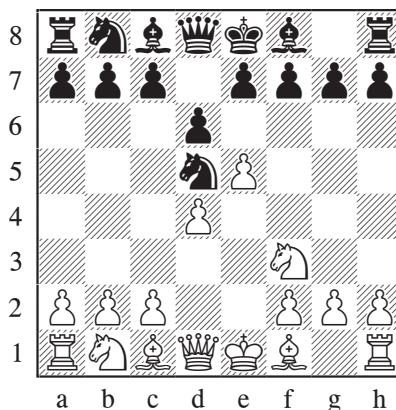
Chapitre 16 : la Philidor

1.e4 e5 2.♞f3 d6 3.d4 représente l'ordre de coups traditionnel de la Philidor, mais on verra dans ce chapitre que la ligne de jeu la plus à la mode pour les Noirs consiste à commencer par 1...d6. Il existe de nombreuses variétés de Philidor, allant de la plus agressive à la plus solide, mais elles ont ceci en commun que les Blancs disposent de plus d'espace.



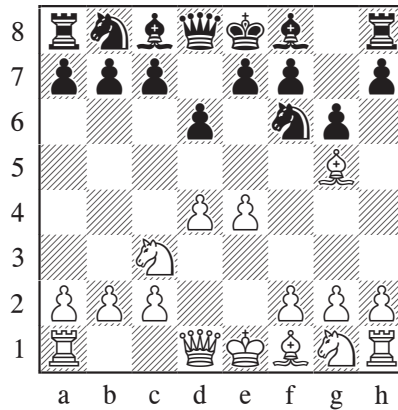
Chapitre 17 : l'Alekhine

1.e4 ♞f6 La défense Alekhine est une ligne provocatrice incitant notre pion e à avancer. Nous accepterons la provocation et répliquerons par la variante principale : 2.e5 ♞d5 3.d4 d6 4.♞f3 Les Noirs disposent de nombreuses possibilités, ce qui rend ce chapitre très théorique, mais les Blancs auront la part du lion pour ce qui est des chances pratiques.



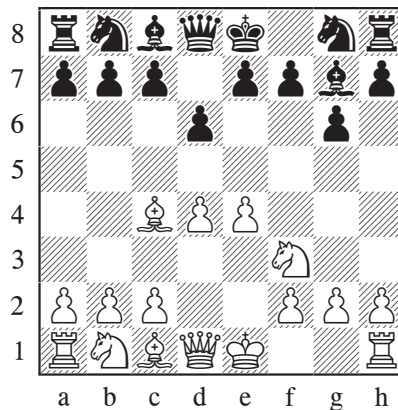
Chapitre 18 : la Pirc

1.e4 d6 2.d4 ♘f6 3.♗c3 g6 La défense Pirc offre aux Blancs un avantage d'espace automatique, mais les Noirs espèrent aboutir à une position solide qu'ils pourront transformer en contre-jeu plus tard. Notre réponse **4.♕g5** est active et ambitieuse. Un plan naturel est ♖d2 et 0-0-0, mais on dispose aussi d'options avec un f2-f4 précoce ou même un rapide e4-e5.



Chapitre 19 : la Moderne

1.e4 g6 2.d4 ♗g7 La défense Moderne est une camarade idéologique de la Pirc, mais je recommande une réponse radicalement différente avec **3.♗f3 d6 4.♕c4**. Les Blancs n'ont pas été forcés de défendre le pion e4 par ♗c3, et on peut exploiter cette flexibilité de diverses façons, dont l'option de jouer plus tard c2-c3, réduisant l'activité du Fou adverse et renforçant notre centre.



Chapitre 20 : les lignes rares

1.e4 Notre dernier chapitre réunit toutes les laissées pour compte des défenses noires. Pour être honnête, 1...♞c6 n'est pas un mauvais coup et peut transposer dans une respectable Écossaise, mais les coups tels que 1...a6 et 1...b6 sont les parents pauvres des défenses vues plus tôt dans cet ouvrage.

