

À l'attaque contre la Française

Je me suis toujours sentie à l'aise contre la défense Française. Cette ouverture a quelque chose en commun avec l'Est-indienne, en particulier les positions avec un centre bloqué et des chaînes de pions.

La Française est essentiellement une ouverture stratégique et je construis généralement mes attaques sur des bases stratégiques. Certes, quand j'ai accumulé suffisamment d'avantages positionnels, je conclus souvent tactiquement.

Dans le premier extrait de cette section, les Noirs n'ont pas pu supporter la pression positionnelle et ont essayé de se libérer par une percée de pion typique. Celle-ci avait un défaut tactique, dont j'ai immédiatement profité.

Judit Polgár | Oscar Panno

Buenos Aires 1992

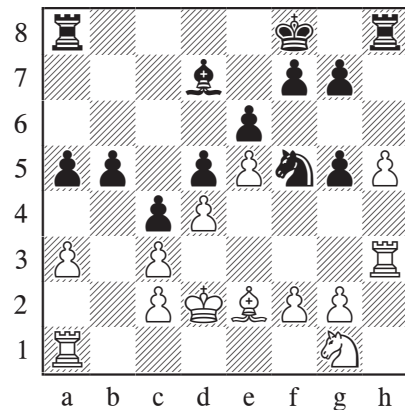
C'était la première fois que je restais quelque temps à Buenos Aires. La fois précédente, je n'y avais passé qu'une seule journée, en transit pour le Championnat du monde des moins de 16 ans 1986 (voir ma partie contre Majul dans le tome I). Je me souviens de plus que c'était un jour de pluie, et je n'avais donc pas vu grand-chose de cette belle ville.

Le tournoi était appelé tournoi Najdorf, et ce à juste titre. Outre qu'il l'organisait, Don Miguel en était l'âme. Il se rendait tous les jours à la salle de tournoi et s'intéressait souvent de près aux parties... de plus près qu'il est usuel. Je me souviens d'un incident amusant.

En retournant à sa partie après avoir fait quelques pas, Morovic a trouvé son fauteuil occupé par Najdorf. Tout dans l'apparence et l'attitude de Najdorf suggérait qu'il réfléchissait à ce qu'il fallait jouer !

La pendule tournait, si bien qu'à un moment Morovic fut bien obligé de déranger Najdorf en lui touchant doucement l'épaule et en lui demandant gentiment : « puis-je m'asseoir ? »

Mon adversaire dans cette partie était Oscar Panno, un homme très sympathique avec un grand sens de l'humour et un vrai amour des échecs. Il avait joué plus d'une fois contre Fischer, car à certaines époques il était le meilleur joueur d'Amérique latine. En plus de jouer, il a consacré beaucoup de temps à enseigner, et ses anciens élèves l'apprécient encore aujourd'hui.



Dans une Winawer fermée de la Française, les Noirs ont réussi à échanger les Dames au prix de l'affaiblissement de leur structure à l'aile roi. Mon avantage d'espace me donne des chances durables d'attaque à l'aile roi, même en l'absence des Dames.

20.g4

Fixe la faiblesse avant de l'attaquer, et force aussi le Cavalier à se retirer sur une case passive.

20...♘h6

Forcé, car 20...♗e7 autorise 21.♙f3 suivi de ♘g1-h3, où les Noirs n'arriveront pas à temps pour protéger le pion g5.

En h6, le Cavalier est passif, mais au moins il empêche 21.♞f3 à cause du pion en l'air en g4. En même temps, le Cavalier bloque solidement le pion h, aussi ai-je senti qu'il me fallait lancer mon attaque sans délai.

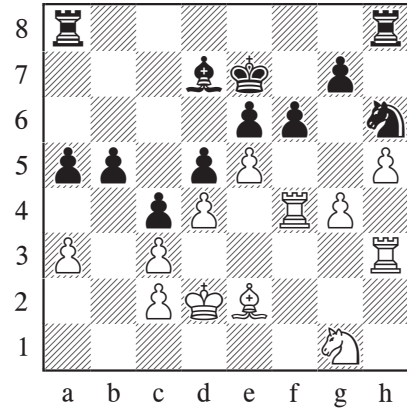
21.f4!

Contestant immédiatement la stabilité du Cavalier noir.

21...gxf4 22.♞f1 f6

Une percée typique de la Française. Dans cette position précise, ce coup lutte aussi pour un blocage des cases noires. En même temps, il affaiblit la case g6. On obtient rarement quelque chose sans rien donner en échange.

23.♞xf4 ♔e7



24.♞f3

Il peut paraître étrange que je ne développe le Cavalier qu'au 24^e coup, mais dans les lignes fermées de la Française, c'est relativement normal. D'ailleurs, le coup ...f7-f6 des Noirs ne fait qu'inviter à ♞g1-f3-h4.



Ce fut un grand plaisir de rencontrer Don Miguel

24...♖af8 25.♘h4 ♙e8

Les deux camps se sont redéployés en accord avec les besoins de la position. On sent cependant que les Noirs ont atteint le maximum de leur coordination, alors que je peux encore améliorer ma position.

26.♖h1!

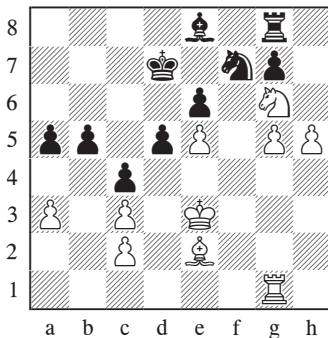
C'est sur la première rangée que la Tour a la plus grande mobilité. Mon plan est ♖b1 avec la menace a3-a4. Les Noirs seront pratiquement forcés de bloquer leur aile dame sur les cases blanches par ...a5-a4 et je pourrai alors retourner à l'aile roi par ♖b1-g1, en cherchant le meilleur moment pour jouer g4-g5 (sans doute après un échange préalable en f6).

Les Noirs peuvent choisir une politique d'attente, ou préparer ...fxe5 ou ...g7-g5. Aucune de ces possibilités ne garantit une défense couronnée de succès, mais le choix de Panno était le pire. C'est l'une de ces situations où la menace persistante d'une attaque est plus forte que son exécution, et cela a poussé les Noirs à la faute.

26...♙hg8

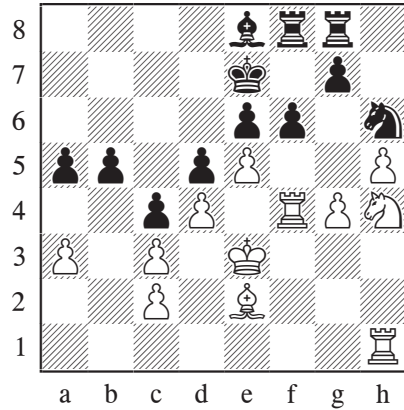
Prépare l'erroné ...g7-g5.

Si 26...fxe5 27.♖xf8 ♖xf8 28.dxe5 ♖g8 29.g5 ♘f7 30.♘g6† ♔d8 31.♖g1 ♔d7 32.♙e3,



les Blancs ont un avantage évident dans pratiquement tous les secteurs de l'échiquier. Il n'est pas facile de percer, mais il doit y avoir un moyen de combiner la menace h5-h6 à celle d'une invasion du Roi à l'aile dame.

27.♙e3



27...g5?

Oublie un petit détail tactique.

Si les Noirs voulaient percer par ...g7-g5, il leur fallait au moins insérer un échange en e5 : 27...fxe5 28.dxe5 g5 29.hxg6 ♙xg6 30.♖xf8 ♘xf8. Il est vrai que je conserve l'avantage par 31.♖f1† à cause de la possibilité d'envahir f6 et de mon pion passé.

28.hxg6 ♙xg6?

Il n'était pas trop tard pour chercher une issue de secours, mais Panno a joué vite, après seulement deux minutes, sans réaliser la gravité de son erreur.

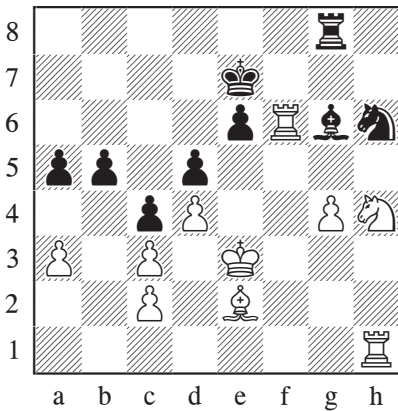
Certes, 28...fxe5 ne promet pas aux Noirs une vie facile : 29.♖xf8 exd4† 30.cxd4 ♘xf8 (ou 30...♖xf8 31.♘g2 ♘g8 32.♘f4 avec une domination complète) 31.g5 ♘f5† 32.♘xf5 exf5 33.♙f3 ♖xg6 34.♙f4 avec un clair avan-



Partie rapide avec le Président de l'Argentine, Menem

tage malgré le déficit matériel provisoire.

29. $\text{exf6}\dagger$ Bxf6 30. Bxf6

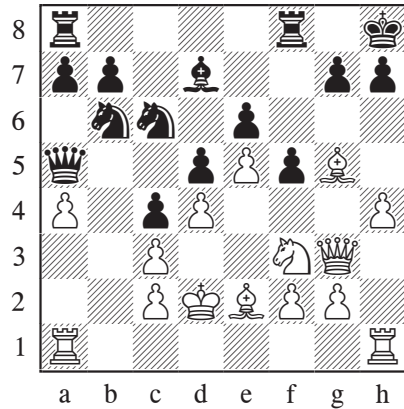


Panno a soudain réalisé ce qui l'attendait : 30... Cxf6 31. $\text{g5}\dagger$ $\text{C}\times\text{g5}$ 32. $\text{Cf3}\dagger$ gagnant le Cavalier. En conséquence, il a abandonné.

La partie suivante se caractérise par des attaques réciproques sur les ailes opposées. En pareil cas, le temps est un facteur essentiel, si bien que la tactique joue un rôle important. Ici, elle a tourné à mon avantage, en premier lieu parce que j'avais un avantage stratégique.

Judit Polgár | Jacek Gdański

Zonal de Budapest (départage) 1993



Les deux camps ont l'avantage sur « leur » aile. Il peut sembler que les menaces des Noirs soient plus concrètes, comme ... $\text{C}\times\text{a4}$ suivi de ... $\text{C}\times\text{c3}\dagger$. Mon attaque est basée sur l'avance du pion h, mais l'ouverture de lignes exige un peu d'imagination.

17. h5! $\text{C}\times\text{a4}$

Après huit minutes, Gdański a décidé de poursuivre son attaque sans prêter attention à la miennne.

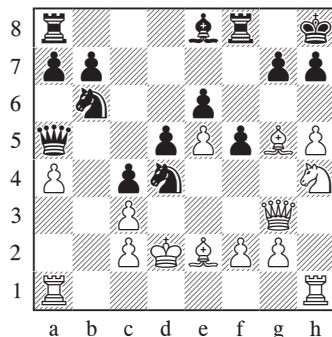
17... $\text{C}\times\text{e8}$

peut conduire à un jeu fascinant :

18. $\text{C}\times\text{h4}$

Créant plusieurs menaces : $\text{C}\times\text{g6}\dagger$, $\text{C}\times\text{f6}$ ou h5-h6 .

18... $\text{C}\times\text{d4}$



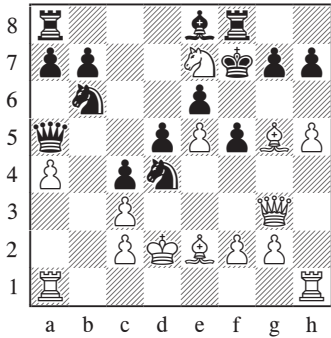
La seule façon d'essayer de punir mon dernier coup.

19. ♖g6†!

Le Cavalier est tabou parce que les Noirs ne peuvent pas se permettre d'ouvrir la colonne h.

19... ♔g8 20. ♘e7† ♕f7

Sur 20... ♕h8, le gain le plus joli est 21. ♕f6 gxf6 22. exf6 et les Noirs ne peuvent pas parer les mats en g8 et g7 en même temps.



21. ♕h4!!

Un coup fantastique, qui menace 22. ♖g6†! hxg6 23. hxg6 mat !

21... ♕xa4

Libère la case e8 pour le Roi.

22. h6

Prépare ♕h5, que les Noirs ne peuvent éviter, par exemple :

22... g6 23. ♕h5! gxh5 24. ♖g7† ♕e8 25. ♘g8 ♖c5 26. ♘f6† ♖xf6 27. exf6

Les Blancs gagnent.

17...h6 est stratégiquement laid et tactiquement mauvais : 18. ♕xh6 gxh6 19. ♖g6 suivi de ♖xh6† et ♘g5.

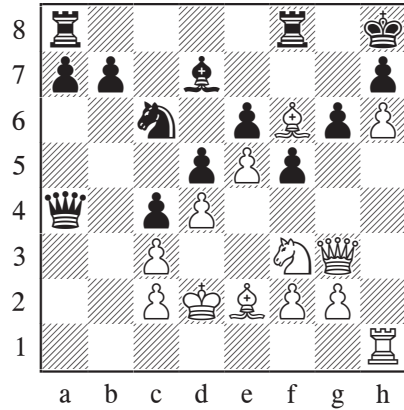
18. ♖xa4!

C'était un plaisir de donner cette Tour passive pour gagner du temps.

18... ♖xa4 19. h6 g6

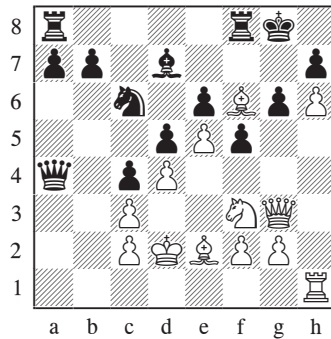
19... ♖f7 permet une combinaison similaire à celle de la note suivante, basée sur l'ouverture de la colonne h : 20. hxg7† ♔g8 21. ♖xh7! et le mat est en vue.

20. ♕f6†



20... ♖xf6

Triste nécessité. 20... ♔g8 est encore pire :



21. ♖xg6†! mène à un tableau de mat spectaculaire : 21... hxg6 22. h7† ♕f7 23. h8=♖ ♖xh8 24. ♘g5† suivi de ♖xh8 mat.

21. exf6

Les cases noires des Noirs sont désespérément faibles et leur Roi reste en danger.

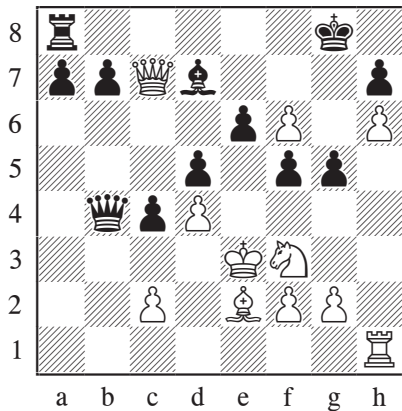
21...♔g8 22.♚c7

Une invasion décisive.

22...♘b4

Désespoir. Les Noirs ne peuvent pas non plus tenir la position après 22...♖d8 23.♘e5.

23.cxb4 ♚xb4† 24.♔e3 g5



Espérant 25.♚xd7?? f4 mat ! Non merci !

25.♘xg5

1-0

La partie suivante est une des plus spectaculaires de tout le livre, mais je ne la qualifierais guère de tactique. Il était pratiquement impossible de calculer toutes les variantes, d'autant que c'était une partie rapide. Par conséquent, je crois que je dois surtout ma victoire à une meilleure planification à long terme et à une vision supérieure quant à la trajectoire des pièces.

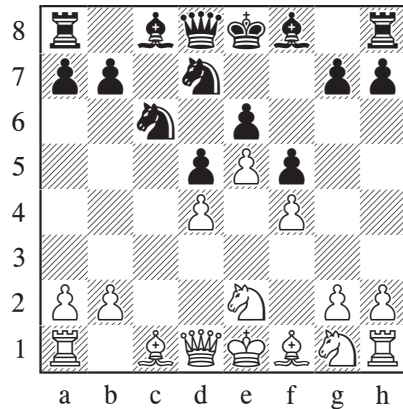
Judit Polgár | Nigel Short

New York PCA (rapide) 1994

J'ai examiné la première partie de mon mini-match contre Nigel page 55. Après un break de quelques minutes, nous nous

sommes installés pour la deuxième partie.

1.e4 e6 2.d4 d5 3.♘c3 ♘f6 4.e5 ♘fd7
5.♘ce2 c5 6.c3 ♘c6 7.f4 cxd4 8.cxd4 f5

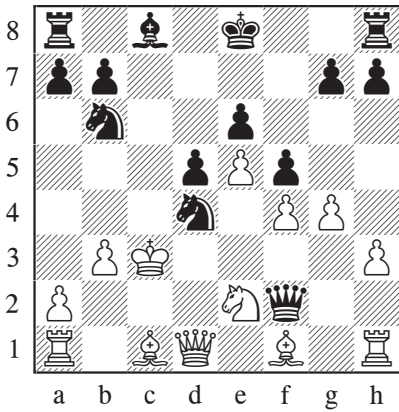


La Française est une des grandes spécialités de Nigel et un de ses grands amours échiquéens. En choisissant une position fermée, il espérait probablement que je perdrais patience et lui donnerais des chances d'égaliser. Il avait raison sur le premier point, mais tort sur le second...

J'ai joué la phase qui vient de façon aventureuse. On pourrait croire que la partie s'est jouée au XVIII^e siècle. Ne soyez pas, s'il vous plaît, trop critique de mon jeu dans les 18 premiers coups ; je n'avais aucune préparation particulière pour les parties rapides à cette époque, et je cherchais surtout à bien m'amuser.

Au cours de sa carrière, Nigel a montré de l'affection pour toutes sortes de gambits et de lignes romantiques, particulièrement dans les débuts ouverts. Cette fois, il va se trouver du côté où l'on prend du matériel, et ne va pas sentir quand il sera temps de s'arrêter.

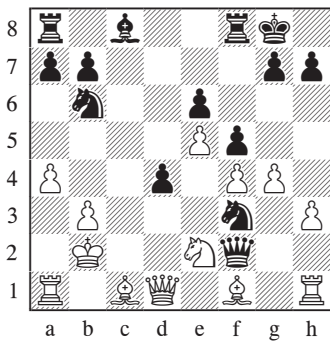
9.♘f3 ♘b6 10.h3 ♗e7 11.g4 ♗h4† 12.♘xh4
♚xh4† 13.♘d2 ♚f2 14.b3 ♘xd4 15.♔c3



J'étais consciente du fait que Nigel me soupçonnait d'être devenue folle. Il est vrai qu'il a l'avantage, mais le problème est d'avoir à choisir entre de nombreuses continuations tentantes. Ses prochains coups vont s'avérer trop gourmands.

15...♔f3†

Le moyen le plus sûr de conserver l'avantage est 15...♔f3! 16.♖b2 (ou 16.♘d4 ♘d7 suivi de ...♜c8†, et les Noirs gagnent) 16...0-0 (16...d4 est bon aussi) 17.a4 d4



Les Noirs ont un pion de plus et j'aurai du mal à coordonner mes pièces.

16.♖b2 ♜xh1 17.♘d4

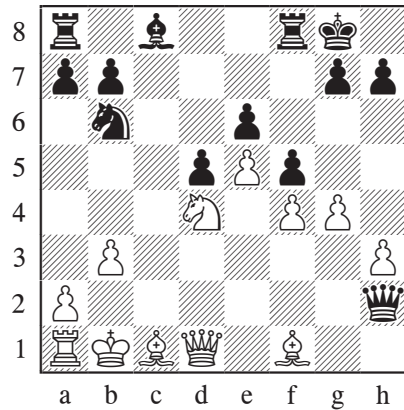
À ce stade, j'avais le sentiment d'avoir des

compensations tout à fait adéquates pour le gros déficit matériel – la qualité *et* un pion ! Mon Cavalier est un bloqueur fantastique, les Fous peuvent être activés rapidement, alors que la plupart des pièces noires sont passives. La seule exception est la Dame noire, qui est toutefois plus exposée qu'active.

17...♜h2†?!

Comme cela deviendra vite apparent, ce n'est pas une bonne case pour la Dame. Les Noirs devaient roquer tout de suite.

18.♖b1 0-0



19.a4!

Un très fort coup, qui menace 20.a5 ♘d7 21.♘xe6, mais qui a aussi le plan d'activer radicalement ma Tour par ♜a1-a2-g2. Nous voyons maintenant à quel point le dernier échec était malvenu.

19...a5?

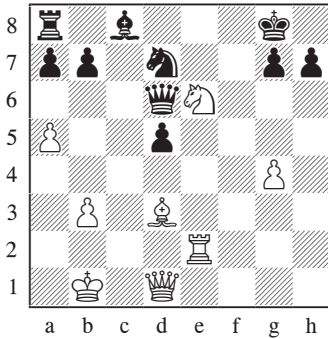
Ce coup naturel perd un tempo essentiel pour parer ce qu'il fallait considérer comme la menace secondaire.

La seule chance de survie des Noirs est : 19...fxg4!?

Il est vrai que leur position reste très dangereuse.

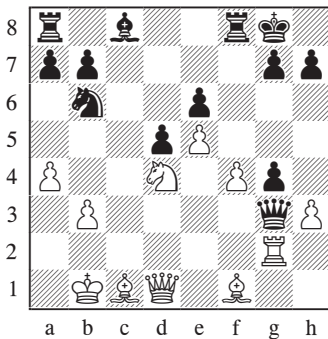
20. ♖a2 ♜g3

20... ♜h1 perd pratiquement deux tempi : 21.hxg4 ♜xf4!? – la seule façon d’essayer de justifier le coup précédent ; il est logique de démolir ma structure – 22. ♔xf4 ♜e4† 23. ♔d3 ♜xf4 24.a5 ♘d7 25. ♘xe6 ♜xe5 26. ♜e2 ♜d6



Mon avance de développement est telle que j’ai maintenant des solutions tactiques à ma disposition. 27. ♔xh7†! ♔xh7 28. ♘g5† ♔g8 29. ♜e6 suivi de ♜f3 avec une attaque décisive.

21. ♜g2



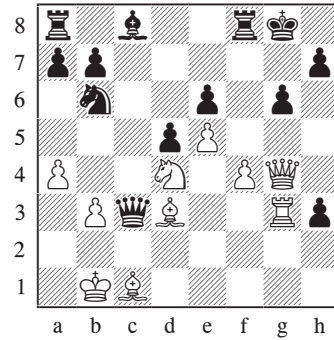
Encore un tempo de gagné !

21... ♜c3

Ou 21... ♜h4 22. ♜xg4 ♜e7 23. ♔d3 avec une attaque puissante à laquelle participent

toutes mes pièces. Même mon Roi pourrait s’avérer utile par ♔a2 suivi de ♔a3 !

22. ♔d3 gxh3 23. ♜g3 g6 24. ♜g4

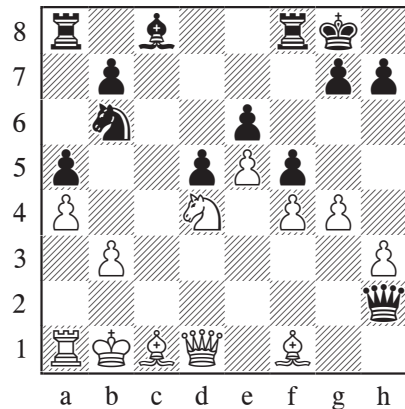


24... ♜f5

La seule façon d’empêcher ♔xg6.

25. ♔xf5 exf5 26. ♜h4

suivi de ♜h3 avec une attaque gagnante.



20. ♖a2 ♜g3

20... ♜h1 21. ♘f3 aura tôt fait de capturer la Dame.

21. ♜g2

Maintenant, nous savions tous deux de quoi il en allait dans cette position. Il était évident que Nigel n’était pas du tout à l’aise, alors que j’étais sûre de gagner la partie et le match, à moins de faire vraiment une grosse bêtise.

21...♖c3

Ou bien 21...♖h4 22.gxf5 exf5 23.♙a3 ♖xf4 24.♙xf8 ♙xf8 25.e6 et les Noirs sont complètement paralysés.

22.gxf5

J'ai décidé que c'était le bon moment pour ouvrir la colonne g et préparer l'ouverture de la grande diagonale par e5-e6.

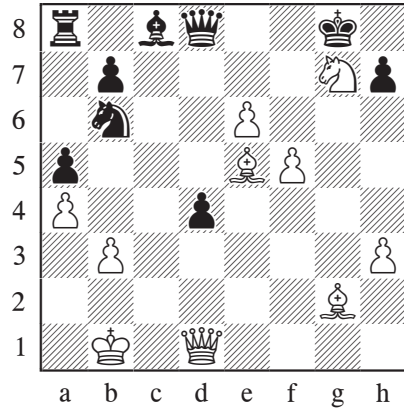
22...exf5 23.♙b2

Les Noirs sont sans défense. La pression contre g7 va vite devenir insupportable, alors que leurs pièces de l'aile dame (toute une petite armée, en fait !) sont complètement hors-jeu.

23...♖c7 24.e6 ♜f6

Mon sentiment était que le plus difficile était de choisir entre plusieurs coups gagnants.

25.♘xf5! ♜g6 26.♙e5 ♖d8 27.♘g7 d4 28.f5 ♜xg2 29.♙xg2



Je suppose que Nigel continuait à jouer parce qu'il n'était pas encore prêt à abandonner. Il ne peut pas avoir vraiment espéré sauver la partie.

29...♖g5 30.♖h5 ♖xh5 31.♘h5 ♜a6 32.♙xd4 ♘a8 33.♙d5

Et Nigel en a finalement eu assez.
1-0

Les spectateurs pouvaient suivre des commentaires en direct dans leur casque. Le très enjoué Maurice Ashley commentait cette partie, et il a plusieurs fois bien fait rire les auditeurs.